

1. Obiekt

KOŚCIÓŁ PARAFIALNY - p.w. św. JAKUBA

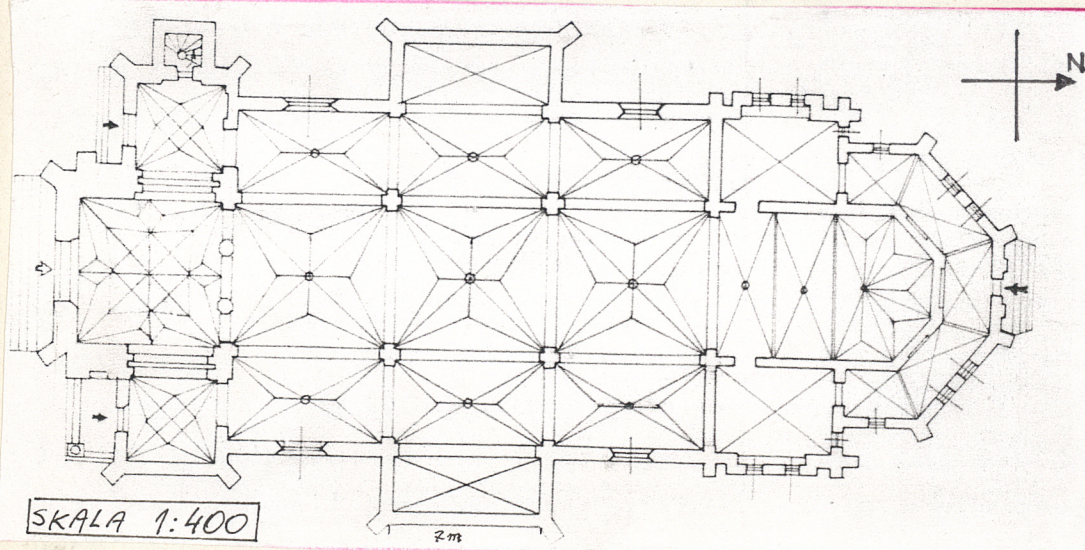
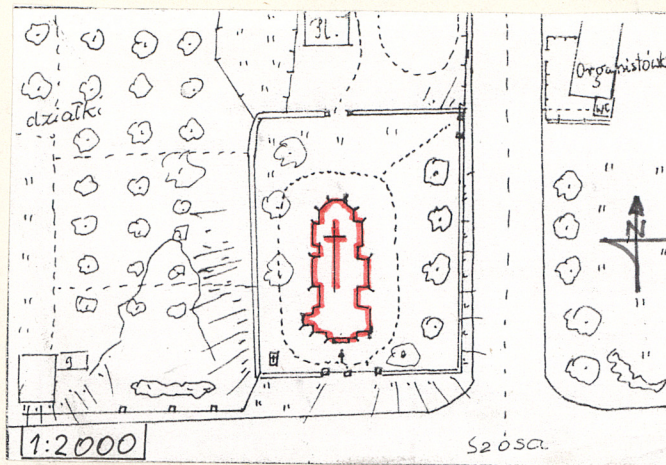
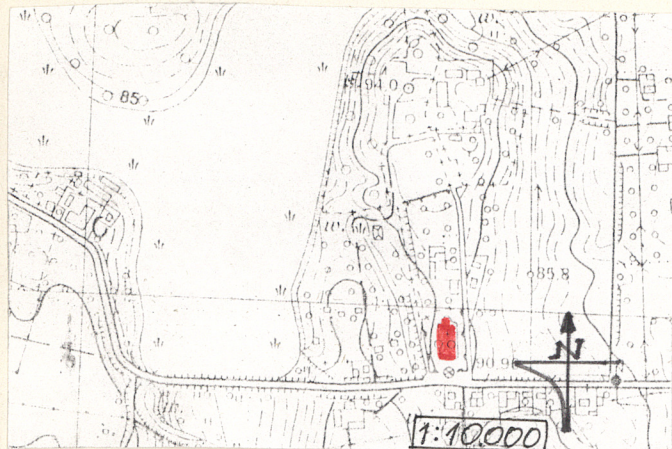
2. Czas powstania

1906-17

3. Miejscowość

CHEŁMICA DUŻA

11. Zdjęcia, plan sytuacyjny, rzuty



4. Adres

87-811 FABIANKI

nr. hipoteczny

5. Przynależność administracyjna

województwo włocławskie

gmina Fabianki

6. Poprzednie nazwy miejscowości

7. Przynależność administracyjna
przed 1 VI 1975

województwo bydgoskie

powiat Włocławek

8. Właściciel i jego adres

Parafia Rzymsko-Katolicka
p.w. św. Jakuba

Chełmica Duża

9. Użytkownik i jego adres

j.w.

10. Rejestr zabytków

Nr 339

data 25.03.1994

Zb. Przybyszewski
autor zdjęć
data wykonania 28.IV.1993 r.
miejsce przechowywania negatywów
PSOZ we W-ku

Parafia erygowana w XVI w, pierwszy kościół drewniany p.w. śm. Jakuba wzniesiony przez Chełmickich w 1 poł. XVI w., kolejny drewniany z 1639 roku, następny z 1711 roku z fundacji Eleonory Warszuckiej, około 1750 roku remontowany; kolejny kościół drewniany z 1799 roku z fundacji Jana Rutkowskiego herbu Pobóg, obecny murowany, zbudowany w 1906 - 1917 roku - z fundacji Józefiny Sierakowskiej - w/g projektu architekta Stefana Szyllera; konsekracji w 1917 roku dokonał bp płocki Julian Nowowiejski. Neogotycki.

SYTUACJA: Kościół zlokalizowany w południowo - wschodniej części wsi, na wygradzonej wśród zabudowań działce, w otoczeniu starodrzewia, fasadą frontową zwrócony ku szosie obiegającej zakolem z tej strony jezioro, w bliskim sąsiedztwie założenia dworskiego, strzelistymi wieżami górując nad otoczeniem.

KONSTRUKCJA I MATERIAŁ: Kościół posadowiony na fundamentach z kamieni narzutowych; ściany konstrukcyjne, obwodowe - murowane z cegły pełnej, ceramicznej na zaprawie wapiennej - o układzie wążka kowadełkowym; w przyziemiu kościół obiega dość wysoki cokół z ciosów kamiennych, spoinowanych - w górnej części podtrzymujących tynkowany gzyms odsadzkowy; otwory okienne i drzwiowe /rozety i portale/ obramione granitowymi klincami oraz ciosami ze sztucznego kamienia; wewnątrz kościół tynkowany, detale architektoniczne /konsole, kapitele, płyciny podokienne, szczyty sklepień oraz kolumny - stiukowe, gipsowo - wapienne, marmoryzowane; od frontu narożny podcień - podtrzymuje granitowa kolumna w kolorze czerwonym; więźba dachowa konstrukcji drewnianej krokwiowo - jętkowej, pokrycie kościoła: korpusu nawowego dachówką ceramiczną marsylską, bocznych aneksów oraz nad ambitem - pokrycie z blachy ocynkowanej, strzeliste wieże z wykuszami pobite blachą cynkową; w prezbiterium sklepienie gwiaździste, w kaplicach, zakrystii i skarbczyku sklepienia krzyżowo - żebrówce, w przęśle międzywieżowym - kruchta ze sklepieniem kryształowym, kościół wyłożony posadzką z kamiennych, dwukolorowych płyt.

RZUT: Kościół założony na planie wydłużonego prostokąta z trójbocznie zamkniętym prezbiterium, obwiedzionym obejściem - ambitem zewnętrznym łączącym aneksy na planie prostokątów - zakrystii i skarbczyka; nawa korpusu - trójnawowa, trójprzęsłowa z parą kaplic na planie prostokątów przy drugim przęśle; część podwieżowa nieco szersza, trójdzielna z kwadratową kruchtą środkową zryzalitowaną od strony frontowej.

14. Kubatura ok. 3.750 m ³	15. Powierzchnia użytkowa ok. 720 m ²	16. Przeznaczenie pierwotne sakralne	17. Użytkowanie obecne sakralne
18. Prace budowlane i konserwatorskie, ich przebieg i dokumentacja Remonty bieżące Remont wnętrza - polichromia - 1968 r. Wypożyczenie - /ołtarze i ambona/ - 1975 r. Kapitałny remont wież - 1986 r.		19. Stan zachowania (fundamenty, ściany zewnętrzne, ściany wewnętrzne, sklepienia, stropy, konstrukcje dachowe, pokrycie dachu, wyposażenie i instalacje) dobry	
20. Najpilniejsze postulaty konserwatorskie			

21. Akta archiwalne (rodzaj akt, numer i miejsce przechowywania)

MHDV XVII, 89; XIX 72, 122; XXIII 82, XXI 191.

23. Źródła ikonograficzne i fotografie (rodzaj, miejsce przechowywania, sygnatury)

22. Bibliografia

KZSP t. XX z. 18, str. 191-192,

Szachowicz S. "Monografia parafii Chełmica"

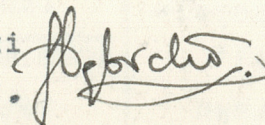
W-ek 1955, /maszynopis Archiwum Diecezjalne/

24. Uwagi różne

25. Wypełnił

Piotr Dębicki

28.IV.1993 r.



26. Sprawdził

27. Załączniki

Nr 1 - c.d. pkt. 13

Nr 2 - zdjęcia

1. Miejscowość	2. Obiekt (nazwa jak w karcie)	3. Zawartość wkładki (nazwa obiektu lub materiału uzupełniającego)
CHEŁMICA DUŻA	Kościół parafialny	c.d. pkt. 13

BRYŁA: Prezbiterium trójbocznie zamknięte - przekryte dachem dwuspadowym o krótkiej kalenicy, w przyziemiu opięte trójbocznym ambitem - z dachem pulpitowym, załomy między szerszym korpusem nawowym a prezbiterium wypełniają aneksy przekryte dachem siodłowym, korpus nawowy nieco wyższy przekryty dachem dwuspadowym osadzonym między dwoma szczytami schodowo - sterczynowymi, po bokach korpus opinają jednoprzęsłowe kaplice ze szczytami i dachami dwuspadowymi o poprzecznej kalenicy, nad korpusem od strony frontowej górują dwie, nieco cofnięte nierównej wysokości wieże zakończone ostrosłupowymi hełmami z wykuszami.

ELEWACJE: Fasada zwrócona na południe, ryzalitowana: ryzalit ujęty dwoma jednouskokowymi szkarpami, na osi portal wejściowy ostrołukowy profilowany z zasklepionym podłuczem, w nim drzwi dwuskrzydłowe na zewnątrz opierzone deseczkami, nad portalem rozeta w kamiennej opasce wgłębnej, profilowanej z maswerkiem centralnym, w przyziemiu portal do wysokości podłucza ujęty kamiennym licem muru; cofnięte wieże dołem czworoboczne, górą ośmioboczne, zachodnia wyższa czterokondygnacyjna, ujęta górą wykuszowymi wieżyczkami narożnymi, przy niej od zachodu ośmioboczna wieżyczka schodowa u podstawy czworoboczna - przekryta ostrosłupowym dachem, wieża wschodnia poprzedzona od frontu narożnym podcieniem o granitowej kolumnie z kapitelem; na osi prostokątny granitowy portal wgłębny, zachodni portal o łuku kotarowym; na zewnątrz kościół opięty jednouskokowymi szkarpami pomiędzy którymi w prezbiterium i nawie ostrołukowe okna z maswerkowymi podłuczami, w czołowych ścianach kaplic - nisko osadzone ostrołukowe blendy ujęte górą wyłamanym grzymsem schodkowym, wyżej rozety; ściany korpusu nawowego i prezbiterium zwieńczone gzymsem kroksztynowym oraz kapnikowym z fryzem krzyżykowym; szczyty korpusu, kaplic oraz aneksów zakończone schodowo - sterczynowym zwieńczeniem; w przyziemiu kościół obiega wysoki cokół z odsadzką z ciosów kamiennych.

WNETRZE: kościół trójnawowy, halowy, korpus trójprzęsłowy, prezbiterium wydzielone, trójprzęsłowe, po jego bokach zakrystia i skarbiec połączone korytarzem obiegającym od zewnątrz trójboczne zamknięcie części ołtarzowej, filary międzynawowe czworoboczne sklepienia gwiaździste na słupkach z liściastymi głowicami,

Wkładkę założył: Piotr Dębicki, 28.IV.1993 r.
(imię, nazwisko, data)

Miejsce przechowywania negatywów: PSOZ we W-ku

w prezbiterium nadwieszonych na wspornikach między którymi odcinki podokiennego fryzu z dekoracją roślinną; kruchta otwarta na nawę trzema ostrołukowymi arkadami kolumnowymi /środkowa wyższa/, nad nią chór muzyczny z maswerkowym parapetem, pod którym stiukowe płaskorzeźbione anioły.

INSTALACJA: elektryczna.

1. Miejscowość

C H E Ł M I A D U Z A

2. Obiekt (nazwa jak w karcie)

Kościół parafialny

3. Zawartość wkładki (nazwa obiektu lub materiału uzupełniającego)

Zdjęcia



1. Wnętrze- prezbiterium



2. Portal wejściowy



3. Widok od str.płn.



4. Widok od str.płn-wsch.

Wkładkę założył:
Piotr Dębicki
(imię, nazwisko, data)

Miejsce przechowywania negatywów:
PSOZ we W-ku

5. Wnętrze -kruchta podchórowa

