

1. Obiekt 95

ZESPÓŁ FOLWARCZNY

2. Czas powstania

koniec XIXw.

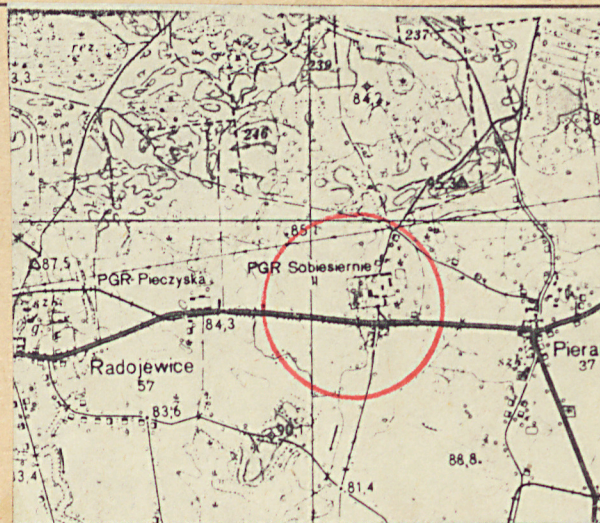
3. Miejscowość

S O B I E S I E R N I E

11. Zdjęcia, rzut, przekrój, sytuacja, orientacja



1. Brama wjazdowa na teren założenia - od południa



4. Adres

Sobiesiernie

nr hipoteczny

5. Przynależność administracyjna

województwo bydgoskie

pow. INOWROCŁAW
gmina Dąbrowa Biskupia

5. Poprzednie nazwy miejscowości

Sobiesierznie

7. Przynależność administracyjna
1 VI 1975

województwo bydgoskie

powiat Inowrocław

8. Właściciel i jego adres

Kombinat Państwowych Gospo-
darstw Rolnych Kobylniki

9. Użytkownik i jego adres

Kombinat Państwowych Gospo-
darstw Rolnych Kobylniki
Zakład Rolny Sobiesiernie

10. Rejestr zabytków:

dwór i park

Nr A/399/1-2

21.02.1994

data



2. Dwór - elewacja frontowa-wschodnia



3. Dwór - elewacja szczytowa-południowa

12. Autorzy, historia obiektu, określenie stylu

Nazwa pojawia się w 1350 r. w uposażeniu jakiego dokonał arcybiskup gnieźnieński Jarosław. Między r. 1489 a 1583 należała ta majątność do Sobiesierskich. W 1884 r. właścicielem Sobiesiarni był Józef Hanski, a administrował August Mauski. W r. 1910 majątek należał do Adama Czekanowskiego. a dzierżawcą był Negowski. Kolejna zmiana właściciela to lata 20-te XX w. - w r. 1926 jako właściciel figuruje Nikodem Zieliński, który posiadał 225 ha. W r. 1946 przejął Skarb Państwa Polskiego.

13. Opis (sytuacja, materiał i konstrukcja, rzut, bryła, elewacje, wnętrze wyposażenie, instalacje)

Folwark Sobiesiarnie jest położony na znacznym wyniesieniu terenu w połowie drogi między folwarkiem Pieczysko, a Pieraniem. Założenie jest odsunięte około 200 m na północ od szosy Inowrocław-Dąbrowa Biskupia. Folwark jest zbudowany na planie prostokąta. Część rezydencjonalna/A/ i część gospodarcza/B/ zajmują po połowie powierzchni całego założenia. Linia podziału obu części folwarku przebiega wzdłuż osi budynku rezydencjonalnego/1/. Pierwotnie budynek rezydencjonalny, wraz z nieistniejącą chlewnią /8/ stanowił zwartą ścianę architektoniczną oddzielającą część rezydencjonalną od części gospodarczej. Ponieważ jednocześnie obiekt mieszkalny /1/ wchodzi w skład zachodniej ściany architektonicznej podwórza gospodarczego/B/ teren/C/ przed ścianą frontową obiektu/1/ jest ogrodzony i stanowi przedłużenie parku/A/. Teren podwórza gospodarczego/B/ przecina na ukos ciąg komunikacyjny biegnący od głównej bramy wjazdowej ^{między obiektami/2/ i/3/} do strony pierwotnej kolonii mieszkalnej/D/. Pierwotna kolonia mieszkalna/D/ była posadowiona po obu stronach drogi prowadzącej w kierunku lasu rozgałęziającej się na północnym krańcu kolonii/D/ w kierunku ku Rejny, Niekojewu i Pierania. Od obory/5/ w kierunku północnym teren obniża się gwałtownie tworząc długą skarpę. W kierunku wschodnim teren łagodnie opada ku łąkom i polom należącym do założenia. Obszar poprzedzający założenie od strony południowej i ograniczony od południa szosą Inowrocław-Dąbrowa Biskupia zajmują łąki, także położone niżej niż podwórze folwarku. Część rezydencjonalna/A/ z parkiem opadająca skłonem ku zachodowi do stawów, zajmujących kraniec parku otaczają pola należące do założenia. Część rezydencjonalna zajmuje duży skłon terenu, Budynek rezydencjonalny/1/ jest posadowiony na krańcu wyniesienia którego centralną część przeznaczono na podwórze gospodarcze folwarku. Pałac/1/ jest posadowiony w południowej części zachodniej ściany architektonicznej podwórza gospodar-

14. Kubatura

15. Powierzchnia użytkowa

225 ha w 1926 r., w tym:

200 ha to grunty orne

16. Przeznaczenie pierwotne

produkcja roślinna i zwie-
rzęca

17. Użytkowanie obecne

produkcja roślinna i zwie-
rzęca

19. Stan zachowania (fundamenty, ściany zewnętrzne, ściany wewnętrzne, sklepienia, stropy konstrukcje dachowe, pokrycie dachu, wyposażenie i instalacje)

18. Prace budowlane i konserwatorskie, ich przebieg i dokumentacja

20. Najpilniejsze postulaty konserwatorskie

Objęcie ochroną zespołu parkowego, ulegającego dewastacji,

m.in. staw zamieniono w odstojnik-ściek.

21. Akta archiwalne (rodzaj akt, numer i miejsce przechowywania)

22. Bibliografia

Księga Adresowa Gospodarstw Rolnych Województwa Poznańskiego, Poznań 1926

Handbuch des Grundbesitzes im Deutschen Reiche. Provinz Posen, Berlin 1894; Berlin 1910

23. Źródła ikonograficzne i fotografia (rodzaj, miejsca przechowywania, sygnatury)

24. Uwagi różne

25. Opracował

tekst Teresa Świercz 10.08.1990
imię, nazwisko, data, podpis

plany, rysunki Teresa Świercz 10.08.1990
imię, nazwisko, data, podpis

zdjęcia fotogr. Barbara Stolpiak 10.08.1990
imię, nazwisko, data, podpis

miejsce przechowania negatywów Muzeum Rolnictwa w Szreniawie

Karta po wypełnieniu podlega ochronie na podstawie przepisów prawa autorskiego

26. Adnotacje o inspekcjach, informacje o zmianach (daty, imiona i nazwiska wypełniających)

27. Załączniki

5 wkładek

1. Miejscowość	2. Obiekt (nazwa jak w karcie)	3. Zawartość wkładki (nazwa obiektu lub materiału uzupełniającego)
S O B I E S I E R N I E	ZESPOŁ FOLWARCZNY	cd.opisu,zdjęcia



4. Magazyn zbożowy - elewacja szczytowa-wschodnia

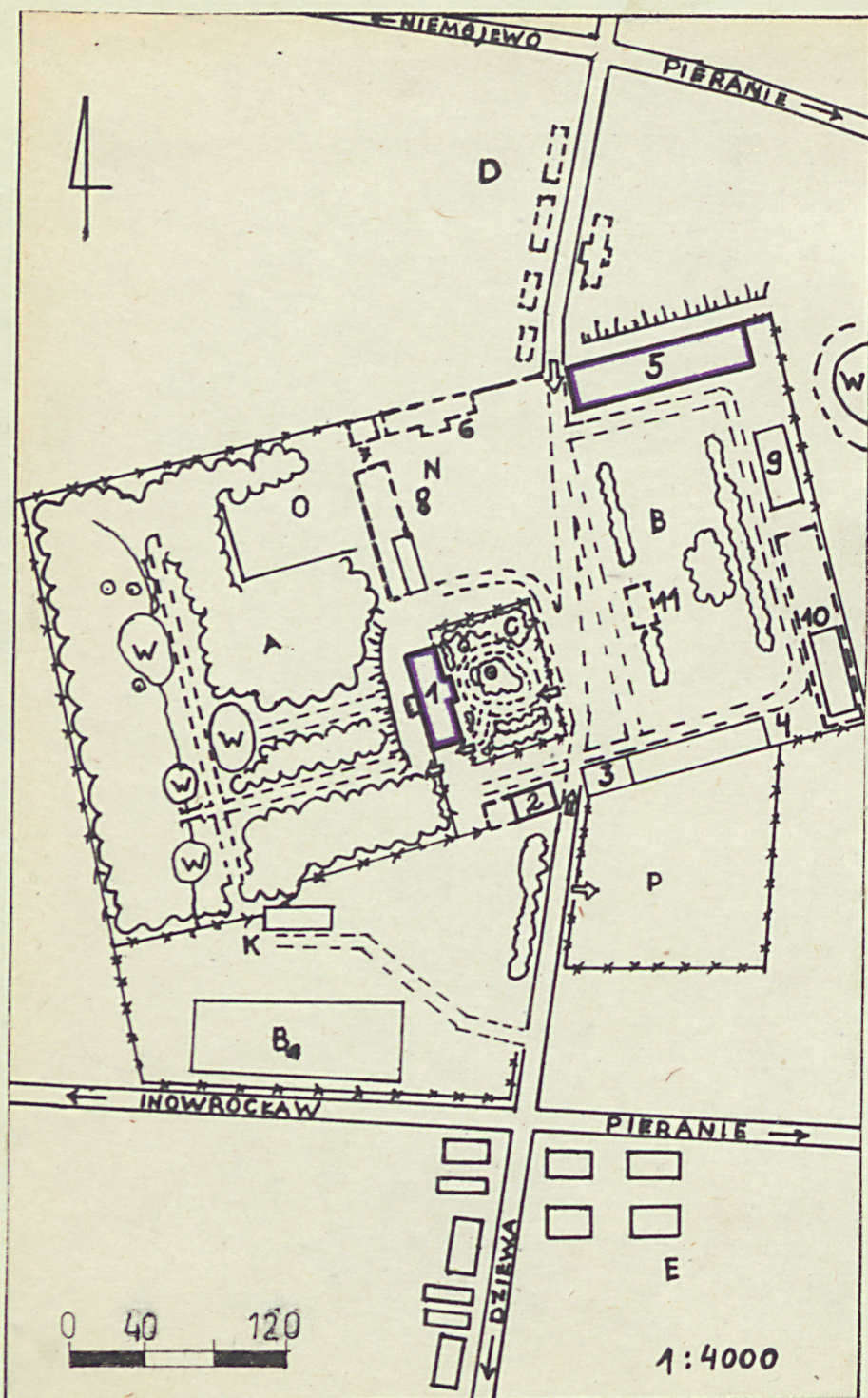
Wkładkę założył: **Teresa Świercz** 10.08.1990
(Imię, nazwisko, data)

Miejsce przechowywania negatywów: **Muzeum Rolnictwa**
w **Szreniawie**

czego/B/.Przed jego ścianą frontową rozciąga się spory prostokątny trawnik otoczony drzewami/C/.Alejka dojazdowa przed frontem budynku/1/prowadzi wzdłuż żywopłotu z gługów.Taki sam żywopłot otacza kulistą alejkę obiegającą okrągły klomb przed podjazdem pałacu.Na skraju tego klombu - trawnika ozdobionego krzakami róż i płożącymi tujami rośnie duży ksztanowiec.Drugi podobny znajduje się przy alejce naprzeciw prawego skrzydła budynku,gdzie reszta drzew pochodzi ze współczesnych nasadzeń/wierzby płaczące,brzozy/.Lewy kraniec trawnika pełni funkcję osłaniającą część rezydencjonalną od strony magazynu/2/.Obsadzono go gęstym gługowym żywopłotem,tujami i płaczącymi wierzbami.

Budynek rezydencjonalny pochodzący z 1925 roku jest dużym parterowym obiektem.Od strony frontowej znajduje się ganek częściowo połączony z wnętrzem obiektu.Od strony południowej i na tyłach obiektu umieszczono dwie drewniane werandy z ozdobnie szklonymi elementami konstrukcji.Od werandy w głąb parku ku stawom prowadzi dobrze zachowana alejka.Podobna aleja łącząca z wnętrzem parku werandę w południowym szczycie obiektu/1/.

Wzór OPZ 1978 r.



A-część rezydencjonalna

B-podwórze gospodarcze

C-trawnik

D-pierwotna kolonia mieszkalna

E-współczesna kolonia mieszkalna

O-ogrody warzywne

N-nie użytki

B1-boisko sportowe

K-budynek klubu

1. Budynek rezydencjonalny

2. Magazyn zbożowy

3. Garaż

4. Nowe szopy

5. Obora

6. Bukaciarnia

7. B. kuźnia

8. B. chlewnia, ob. szopy

9. Włata

10. Nowy obiekt gospodarczy

11. B. magazyn podręczny

1. Miejscowość	2. Obiekt (nazwa jak w karcie)	3. Zawartość wkładki (nazwa obiektu lub materiału uzupełniającego)
S O B I E S I E R N I E	ZESPOŁ FOLWARCZNY	cd.opisu, zdjęcia



5. Dvůr - elevacja zachodnia - veranda

Wkładkę założył: **Teresa Świercz** 10.08.1990
(imię, nazwisko, data)

Miejsce przechowywania negatywów: Muzeum Rolnictwa
w Szreniawie

Aleja dochodzi do mostka nad ciekim wodnym łączącym trzy stawy zajmujące zachodni kraniec części rezydencjonalnej/A/. Największy staw obecnie jest wysunięty najbardziej na wschód i leży na krańcu alejki prowadzącej od strony pałacu. Północno-wschodni kraniec części rezydencjonalnej/pierwotnie na tych chlewni/8/przeznaczono na ogrody warzywne/O/. Ta część założenia pełni swoją funkcję obecnie, lecz jest wykorzystana w niewielkim stopniu. Reszta jest nieużytkiem. Drzewostan parku składa się głównie z takich gatunków jak: lipy, wiązy, graby, klony, topole, a spośród rzadziej występujących należałoby wymienić jesion płaczący. W zachodniej części parku - położone najniżej rosną drzewa typowe dla terenów podmokłych - wierzba i topola. Nad stawem na północno-zachodnim krańcu znajdują się trzy duże okazy - duże topole i jedna bardzo stara, potężna wierzba. Wjazd na podwórze gospodarcze/B/ znajduje się od strony południowej założenia. Jest to jednocześnie brama wjazdowa na teren całego folwarku, ponieważ część rezydencjonalna nie posiada odrębnego dojazdu. Wjazd na teren folwarku znajduje się przy szczycie wschodnim magazynu szopowego/2/ i szczycie zachodnim szop i garaży/3,4/. Obiekty te tworzą



6



7

6. Dvør z dobudòwka - elevacja frontowa
 7. Dvør - dobudòwka - skrzydło północne
 8. Dvør od strony zachodniej - parku



8

1. Miejscowość	2. Obiekt (nazwa jak w karcie)	3. Zawartość wkładki (nazwa obiektu lub materiału uzupełniającego)
S O B I E S I E R N I E	ZESPOŁ FOLWARCZNY	cd.opisu, zdjęcia



D. Dvůr - elevacja frontowa - część północna

Wkładkę założył: **Teresa Świercz** 10.08.1990
(Imię, nazwisko, data)

Miejsce przechowywania negatywów: Muzeum Rolnictwa
w Szreniawie

południową ścianę architektoniczną podwórza gospodarczego/B/. Magazyn/2/ jest obiektem odbudowanym po II wojnie światowej w miejscu zniszczonej stodoły. Wykorzystano w nim zachowane elementy z pierwotnego obiektu/słupy przyporowe na węglach budynku/. Od strony wschodniej znajdował się pierwotnie jeden bardzo duży obiekt - stodoła. Obecnie na jej miejscu jest budowany nowy budynek gospodarczy/10/ zajmujący tylko niewielką część terenu po budynku pierwotnym. Drugim obiektem zamykającym podwórze gospodarcze od wschodu jest nowa szopa-wiata/9/. Od północy zajmując teren od krańca wschodniego założenia aż po wjazd od strony pierwotnej kolonii mieszkalnej/D/ posadowiona jest duża obora zbudowana w 1939r./5/. W dalszym ciągu północnej ściany architektonicznej, w kierunku zachodnim były posadowione: bukaciarnia/6/ i kuźnia/7/. Obecnie ta część podwórza gospodarczego/B/ jest niezagospodarowana i tworzy rozległy nieużytek/N/ częściowo wykorzystywany jako składowisko nawozów sztucznych i materiałów budowlanych. Pośrodku podwórza gospodarczego/B/ pierwotnie stał magazyn/11/. Obecnie teren ten zamieniono w rozległy trawnik otoczony żywopłotem z grupą drzew pośrodku.



10



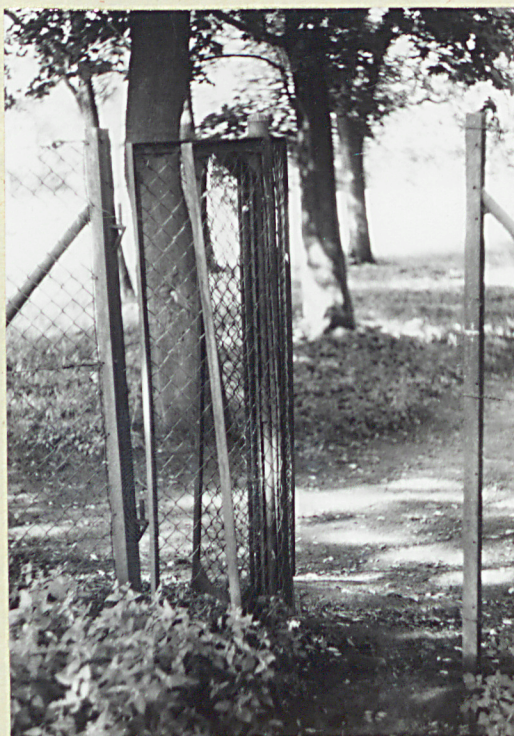
12



11

10. Obora - elevacja południowa
 11. Obora - elevacja zachodnia
 12. Magazyn zbożowy - elevacja zachodnia

1. Miejscowość	2. Obiekt (nazwa jak w karcie)	3. Zawartość wkładki (nazwa obiektu lub materiału uzupełniającego)
S O B I E S I E R N I E	ZESPÓŁ FOLWARCZNY	od.opisu,zdjęcia



13. Furtka obrotowa łącząca otoczenie dworu
z parkiem - widok od strony wschodniej

Stara kolonia mieszkalna/D/posadowiona na północny-wschód od założenia została całkowicie zburzona. Teren uprzednio przez nią zajmowany zamieniono w pola. Nową kolonię mieszkalną/E/posadowiono na południe od założenia ze szosą Inowrocław-Pieranie-Dąbrowa Biskupia. Na nową kolonię mieszkalną/E/składają się bloki mieszkalne i budynki gospodarcze posadowione po obu stronach drogi do Dziewy. Po prawej stronie drogi dojazdowej do założenia znajduje się rozległy parking maszyn rolniczych/B/ po lewej częściowo otoczonej żywopłotem i obsadzonej rzędem młodych świerków rozległy teren z boiskiem sportowym/B/i budynkiem klubu/K/. Teren po lewej stronie drogi dojazdowej do folwarku jest własnością Urzędu Gminy. Teren folwarku jest ogrodzony płotem z siatki drucianej - miejscami bardzo zniszczonym/kraniec zachodni założenia/. Przy wjeździe na teren założenia od południa zachował się fragment bramy, a przy wjeździe od północy fragment bramy z futrką i odcinek muru z cegły peknej ceramicznej. Od strony wschodniej współcześnie pobudowano odcinek ogrodzenia z cegły białej.

Wkładkę założył: Teresa Swiercz 10.08.1990
(imię, nazwisko, data)

Miejsce przechowywania negatywów: Muzeum Rolnictwa w Szreniawie

Wzór ODZ 1978 r.



14. Brama prowadząca na teren założenia
od północy

1. Miejscowość S O B I E S I E R N I E	2. Obiekt (nazwa jak w karcie) ZESPOŁ FOLWARCZNY	3. Zawartość wkładki (nazwa obiektu lub materiału uzupełniającego) cd.opisu, zdjęcia
---	---	---

Podłoga architektoniczna podwórza gospodarczego ziemno-trawiasta, ~~Utwardza~~ z przewagą powierzchni zajętej przez trawniki. Utwardzone częściowo ciągi komunikacyjne wzdłuż ścian architektonicznych podwórza gospodarczego. Główny ciąg komunikacyjny z południa na północny wschód nieutwardzony.

Wkładkę założył: **Teresa Swiercz** 10.08.1990
(Imię, nazwisko, data)

Miejsce przechowywania negatywów: Muzeum Rolnictwa w Szreniawie

Wzór ODZ 1978 r.