

OŚRODEK DOKUMENTACJI
ZABYTEKÓW W WARSZAWIE

KARTA EWIDENCYJNA ZABYTEKÓW
ARCHITEKTURY I BUDOWNICTWA

A B C D E F G H I J K L Ł M N O P R S T U V W X Y Z

Nr

KUJAWSKO-
POMORSKIE

1. Obiekt

DOM MIESZKALNY (KAMIENICA)

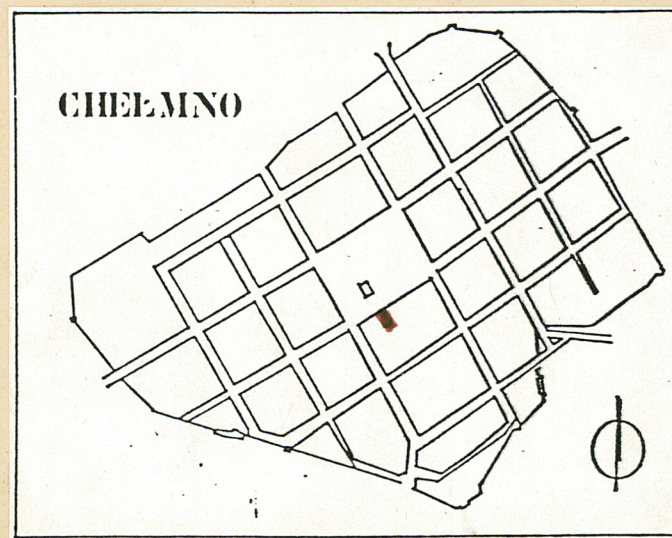
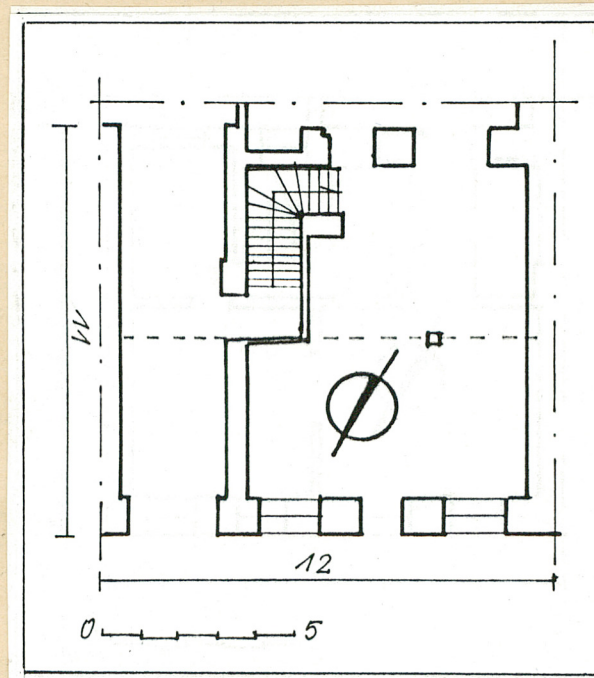
2. Czas powstania

XVIII w.

3. Miejscowość

C H E Ł M N O

11. Zdjęcia, plan sytuacyjny, rzuty



4. Adres

Rynek 5

nr hipoteczny KW 15 586

5. Przynależność administracyjna

województwo toruńskie

gmina Chełmno

pow. CHEŁMNO

6. Poprzednie nazwy miejscowości

Culm

7. Przynależność administracyjna
przed 1.VI.1975 r.

województwo bydgoskie

powiat

8. Właściciel i jego adres

Zofia i Henryk Polasik

Chełmno, Rynek 5

9. Użytkownik i jego adres

J.W.

10. Rejestr zabytków

Nr A/ 681

data 21.11.1936 r

autor zdjęć mgr Marek Gzyło
data wykonania 08.1.1996
miejsce przechowywania negatywów

12. Autorzy, historia obiektu, określenie stylu.

Budynek w obecnym kształcie powstał w latach 60 XVIII w. Jeszcze w r. 1756 akta archiwalne notują na tym miejscu spichlerz. Jego właścicielem był J.Ch.Gwoździwski. Następnym właścicielem, notowanym w 1797 r. był T.Turski. Na działce stał wtedy dom masywny, 3 kondygnacyjny, kryty dachówką, z przejazdem na Rynek. W podwórzu stał budynek gospodarczy konstrukcji szkieletowej. Następnymi właścicielami budynku byli: w przed r. 1807 - Ch.Doerner, 1807 - B.Wegner, 1834 - K.Gehrmann, 1850 - A.Gehrmann, 1881 - M.E.F.Gehrmann, 1888 - W.Gapiński, 1898 - J.Gapińska, 1906 - F.Winiarski, 1928 - E.Winiarska. W r. 1852 wybudowana została oficyna mieszkalno-gospodarcza. 1876 nadbudowano piętro na lewym skrzydle. 1878 wybudowano stajnię i spichrz. W 1910 r. na działce był dom, oficyna, dwie oficyny w prawym skrzydle, szopa na węgiel, ustęp oraz jeszcze jedna oficyna z piwnicą. W r. 1930 T.Berdefeldt przebudował mieszczącą się w budynku restaurację. W 1941 r. natomiast przebudowany został sklep kolonialny oraz fasada.

13. Opis (sytuacja, materiał i konstrukcja, rzut, bryła, elewacje, dach, wnętrze, wyposażenie, instalacje)

Sytuacja: budynek usytuowany jest w zabudowie zwartej, w południowej pierzei Rynku, w układzie kalenicowym.

Materiał i konstrukcja: jest to budynek murowany z cegieł ceramicznych, pełnych, spajanych zaprawą wapienną. Stropy drewniane, belkowe, prawdopodobnie ozdobne tak jak fragment widoczny w klatce schodowej na I piętrze. Podłogi deskowe, białe. Więźba dachowa drewniana, krokwiowo-jętkowa z centralnym podciągim. Pokrycie dachu ceramiczne, dachówką holenderską. Stolarka drzwi płycinowa oraz płycinowa częściowo przeszklona osiemnastowieczna. Stolarka okien skrzynkowa, podwójna z krzyżem okiennym, dwudzielna, dwupoziomowa. Wrota bramne współczesne, klepkowe. W piwnicach sklepienia kolebkowe oraz klepisko. Schody drewniane, XVIII wieczne z balustradą z tralkami deskowymi.

Rzut: Budynek posadowiony na rzucie zbliżonym do kwadratu. Do elewacji tylnej przylega od strony zachodniej rozbudowana, kilkuczęłkowa oficyna.

Bryła: budynku głównego zwarta. Z oficynami tworzy kompleks narastających, piętrzących się brył.

Elewacje: frontowa - dwupiętrowa, czteroosiowa, zwieńczona masywem stromego dachu. Tylne - o znacznej nieregularności, w większej części przesłonięta oficyną. W pozostałej części - przejazd bramny.

Dach: kalenicowy, dwuspadowy. Więźba drewniana, krokwiowo-jętkowa. Pokrycie ceramiczne dachówką holenderką.

Wnętrze: podziały parteru z wyjątkiem przejazdu bramnego oraz klatki schodowej zatarte poprzez usunięcie ścian międzytraktowej - jednoprzestrzenne.

Na kondygnacjach wyższych zachowane rozplanowanie z okresu budowy.

Instalacje: wod-kan, elektryczna, odgromowa, telefoniczna, c.o. gazowe, własne.

14. Kubatura	15. Powierzchnia użytkowa	16. Przeznaczenie pierwotne	17. Użytkowanie obecne
2.170,70 m ³	149,10 m ²	budynek mieszkalny, sklep	bud.mieszkalny, sklep
18. Prace budowlane i konserwatorskie, ich przebieg i dokumentacja	<p>19. Stan zachowania (fundamenty, ściany zewnętrzne ściany, wewnętrzne, sklepienia, stropy, konstrukcje dachowe, pokrycia dachu, wyposażenie i instalacje)</p> <p>W warstwie fundamentowej znaczne zawilgocenie. Ściany zewnętrzne or i wewnętrzne stan dobry. Sklepienia w piwnicach stan dobry. Stropy nierozpoznane.Prawdopodobnie zachowały się stropy belkowe,ozdobne. Wieżba dachowa - stan dobry, do konserwacji bieżącej. Pokrycie dach do przełożenia. Tynki zewnętrzne do wymiany.</p> <p>Budynek jest w trakcie remontu. Większość w/w, a także wymiana i modernizacja instalacji oraz inne prace konserwatorskie są w toku lub planowane.</p> <p>UWAGA ! Z powodu dużego prawdopodobieństwa istnienia stropów ozdobnych w całym budynku oraz polichromii ściennych prace remontowe - zwłaszcza związane z wymianą lub naprawą tynków wewnętrznych oraz prace przy stropach - powinny być wykonywane pod nadzorem konserwatorskim.</p> <p>W trakcie bieżącego remontu tylna połać dachu pokryta została panelami bitumicznymi w kolorze czerwonym.</p>		
20. Najpilniejsze postulaty konserwatorskie			

21. Akta archiwalne (rodzaj akt, numer i miejsce przechowywania)

Akta miasta Chełmna - sygn. 360, 879.

Akta miasta Chełmna - AmCh.-Bud. (teczka I, 1852-1930),
(teczka II, 1941)

22. Bibliografia

T.Chrzanowski, M.Kornecki - Chełmno. Ossolineum 1991.

M.Obrembski - Studium urbanistyczne Chełmna - mps. w pos.PSOZ
Toruń,

tzw. Zielona Karta.

23. Źródła ikonograficzne i fotograficzne (rodzaj, miejsce przechowania, sygnatury)

M.Obrembski - Studium urbanistyczne Chełmna. mps. w pos.PSOZ Toruń.

tzw. Zielona Karta - w pos.PSOZ Toruń.

24. Uwagi różne

25. Wypełnił

mgr Marek Gzyło

Imię i nazwisko

10.10.1996 r.

data

26. Sprawdził

Imię i nazwisko

data

27. Załączniki

Dwie wkładki z fotografiami.

1. Miejscowość

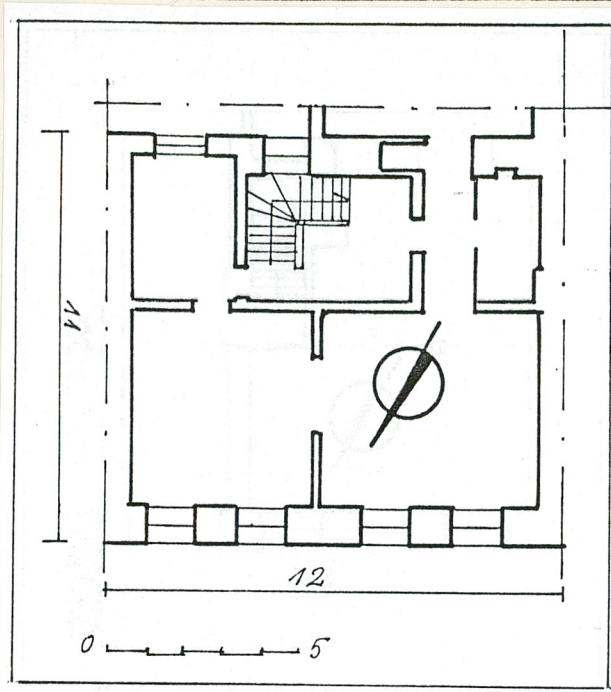
CHEŁMNO

2. Obiekt (nazwa jak w karcie)

DOM MIESZKALNY (KAMIENICA)

3. Zawartość wkładki (nazwa obiektu lub materiału uzupełniającego)

RZUT I PIĘTRA, FOTOGRAFIE



1. Elewacja tylna

2. Elewacja tylna, część górna

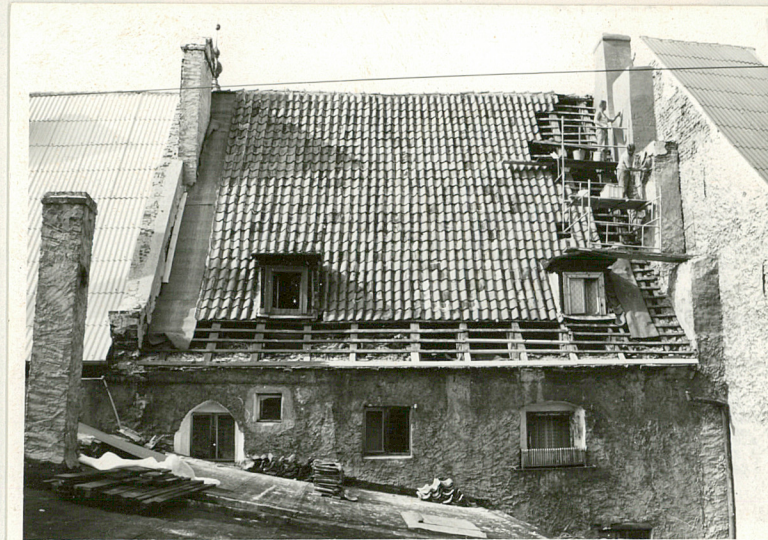
3. Piwnica w trakcie frontowym

4. ściana boczna piwnicy w tr.
tylnym

1.



2.



3.



4.



Wkładkę założył: mgr Marek Gzyło, 14.10.1996

(imię, nazwisko, data)

Miejsce przechowywania negatywów: w posiadaniu au

jed. W A. Olsztyn z. 135/S
OZGraf. Z.P. Ostróda z. 676 n. 40 000

5.



6.



5. Klatka schodowa na 1 piętrze

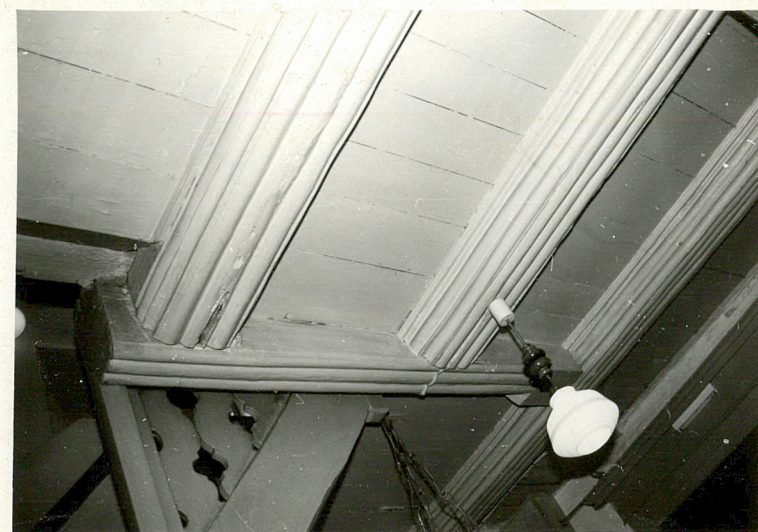
6. Klatka schodowa na 1 piętrze

7. Strop w klatce schodowej

8. Drzwi w mieszkaniu na 1 p.

9. Drzwi w mieszkaniu na 1 p.

7.



8.



9.



1. Miejscowość

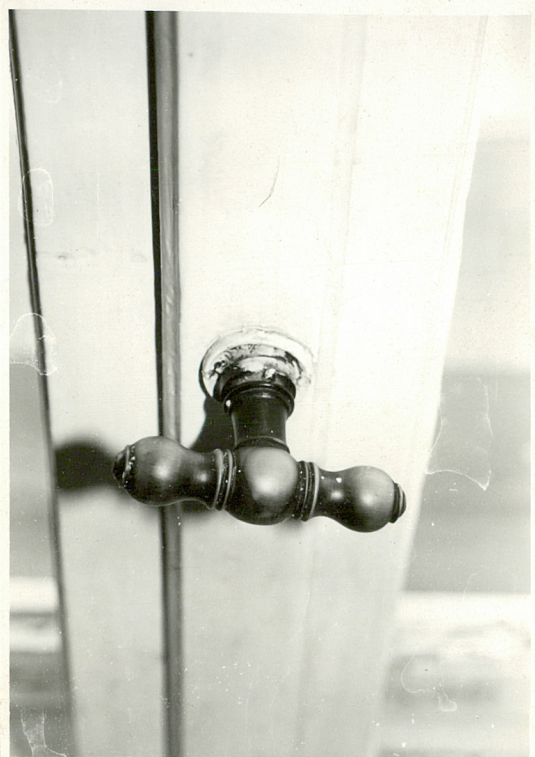
CHEŁMNO

2. Obiekt (nazwa jak w karcie)

DOM MIESZKALNY (KAMIENICA)

3. Zawartość wkładki (nazwa obiektu lub materiału uzupełniającego)

FOTOGRAFIE



1.



2.



3.

1. Klamka okna w mieszkaniu na 1 piętrze

2. cynowy kapitel listwy przymykowej okna na 1 piętrze

3. drzwi do mieszkania na 2 piętrze

Wkładkę założył: mgr Marek Gzyło, 14.10.1996 r.
(imię, nazwisko, data)

Miejsce przechowywania negatywów: w posiadaniu autora

jed W.A. Olsztyn z. 135/S
OZGraf. Z.P. Ostróda z. 676 n. 40 000

Wz6. ODZ 1978

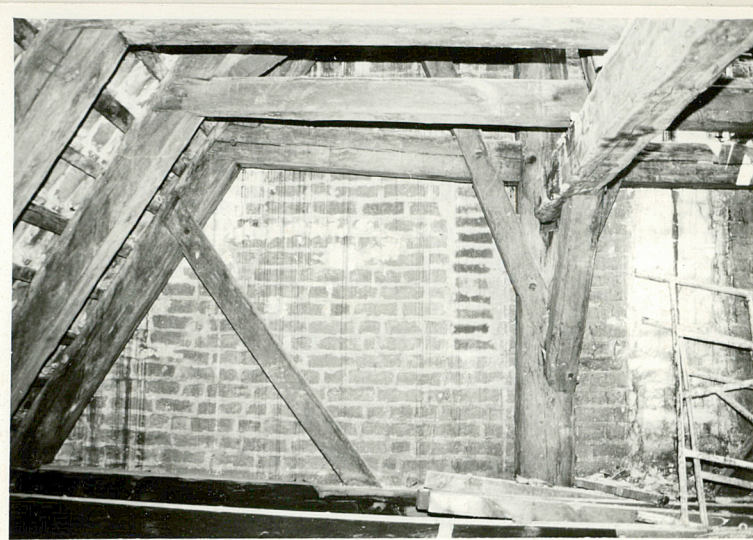
4.



5.



6.



- 4. Drzwi do mieszkania na 2 piętrze
- 5. Drzwi na poddasze
- 6. Fragment więźby dachowej
- 7. Zamurowane okienko w ścianie ogniowej

7.



1. Miejscowość

CHEŁMNO

2. Obiekt (nazwa jak w karcie)

DOM MIESZKALNY (KAMIENICA)

3. Zawartość wkładki (nazwa obiektu lub materiału uzupełniającego)

c.d. Rubryki - 12. Historia.

Dotychczasowa literatura i opracowania m.in. tzw. Zielona Karta oraz T. Chrzanowski, M. Kornecki - Chełmno - Ossolineum 1991 sugerują, że kamienica powstała na zrębie gotyckim o czym mają świadczyć wnęki w piwnicach i mur o strukturze charakterystycznej dla gotyku. Ponadto sugerują także istnienie schodkowego szczytu wieńczącego wschodnią ścianę boczną budynku. Chrzanowski/Kornecki twierdzą, że budynek ten był pierwotnie wolnostojący i cechował się bardzo ozdobnym szczytem. Trudno tę sugestię potwierdzić bez szczegółowych badań terenowych (architektonicznych). Faktem jest, że we wschodniej ścianie ogniowej (domniemanym szczycie) znajduje się zamurowane, gotyckie okienko co świadczy o tym, że działka sąsiednia mogła być wolna, jednakże fragment muru ukształtowany schodkowo, widoczny od strony podwórza jest niemal dwukrotnie grubszy od szczytów zachowanych na innych budowlach, w tym kościołach co każe wątpić w taką interpretację.

Wkładkę założył: mgr Marek Gzyło 14.10.1996 r.
(imię, nazwisko, data)

Wzór ODZ 1978 r.

w pos. autora
Miejsce przechowywania negatywów: