

1. Obiekt

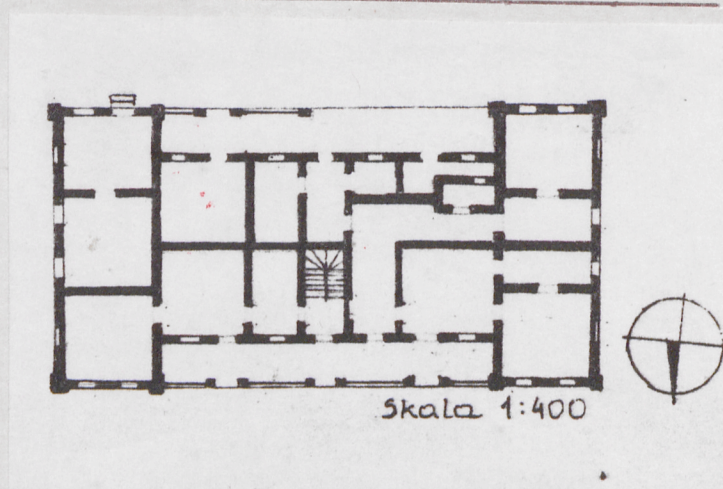
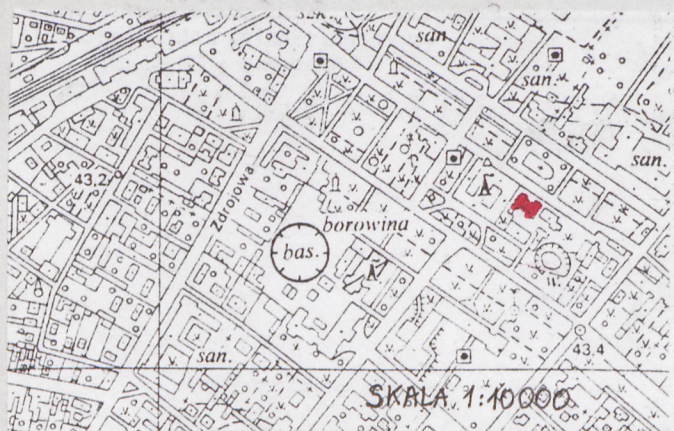
82/2 WILLA "MAŁA ROMANA"

2. Czas powstania

1845-1849

3. Miejscowość

CIECHOCINEK



4. Adres

ul. Kościuszki 16
87-720 Ciechocinek

nr hipoteczny

5. Przynależność administracyjna

województwo włocławskie

gmina Ciechocinek

6. Poprzednie nazwy miejscowości

7. Przynależność administracyjna
przed 1.VI.1975

województwo bydgoskie

powiat aleksandrowski

8. Właściciel i jego adres

P.P.Uzdrowisko Ciechocinek
ul. Kościuszki 10
87-720 Ciechocinek

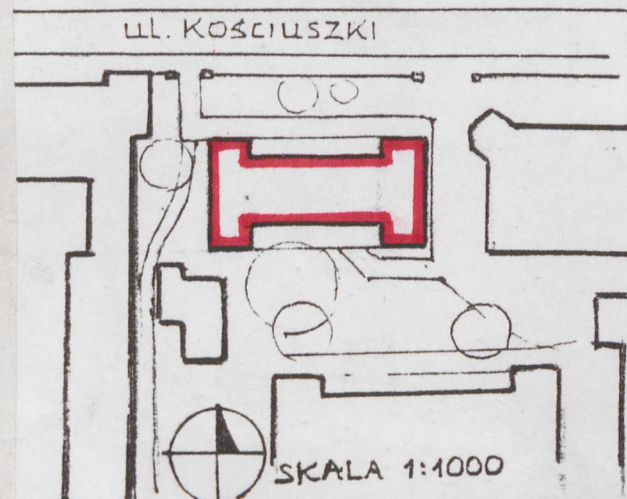
9. Użytkownik i jego adres

P.P.Uzdrowisko Ciechocinek
ul. Kościuszki 10
87-720 Ciechocinek

10. Rejestr zabytków

Nr 59/496/A

data 23.XI.1964 r.



autor zdjęć P. Nowakowski
data wykonania wrzesień 1997 r.
miejsce przechowywania negatywów PSOZ we Włocławku



Widok od pn.

12. Autorzy, historia obiektu, określenia stylu.

W 1844 r. komitet budowy łazienek /obecnego zespołu nr I/ w założeniach projektowych uwzględnił okoliczne domy m.in. willę dr Romana Ignatowskiego.

Willę budowano równocześnie z pierwszym etapem budowy łazienek nr I /1845-1849/.

Po śmierci dr Romana Ignatowskiego w 1889 r. willę zamieszkiwali jego spadkobiercy. Po II wojnie światowej willę przejęło P.P.Uzdrowisko Ciechocinek, mieściły się w niej biura i pokoje Sanatorium nr 3.

Obecnie w budynku mieszczą się biura związków zawodowych P.P.Uzdrowisko Ciechocinek, przychodnia zakładowa, mieszkanie i część wydzierżawiona na sklep medyczny.

Budynek eklektyczny o skromnych cechach neorenesansowych.

13. Opis (sytuacja, materiał i konstrukcja, rzut, bryła, elewacje, dach, wnętrze, wyposażenie, instalacje)

Sytuacja: budynek położony w centrum miasta, przy ul. Kościuszki po jej pd, str. naprzeciw kościoła. Odsunięty od ulicy wgłąb posesji. Od zach. sąsiadujący z Zakładem Przyrodoleczniczym Nr.1, od wsch. z Domem Księży Emerytów - w luźnej zabudowie przy przejściu do ul. Armii Krajowej.

Materiał i konstrukcja: budynek murowany z cegły w układzie krzyżowym, otynkowany, w części środkowej częściowo podpiwniczony. Kryty blachą ocynkowaną, stropy drewniane, podłoga z desek. Schody drewniane zabiegowe. Okna ościeżnicowe ze ślemieniem przechodzącym, dwudzielne, czterokwaterowe w podślemiu zamykane szpanioletami. Drzwi płycinowe, dwuskrzydłowe w dawnym układzie amfiladowym, pozostałe jednoskrzydłowe. Na zewnątrz balustrady żeliwne między murowanymi filarkami. Elewacje malowane na żółto, detal na biało. Tynk boniowany.

Rzut: Na planie prostokąta z bocznymi ryzalitami po obu stronach dłuższych elewacji. Układ wnętrz dwutraktowy, pierwotnie symetryczny z sienią - klatką schodową pośrodku. Pomieszczenia obu traktów w układzie amfiladowym, w ryzalitach poprzecznym, obejściowym. Obecnie część przejść zamurowanych - nowe podziały ścianami działowymi. W części zach. wydzielony nowy korytarz.

Bryła: Budynek parterowy z piętrową facjatą na osi. Prostokątny z czterema ryzalitami po bokach elewacji pd. i pn. Między ryzalitami balustrady. Dachy siodłowe, nad ryzalitami i facjatą szczytowe do ulicy, w części środkowej kalenicowe. Bryła symetryczna wzdłuż obu osi.

Elewacje: pn. i pd. jedenastoosiowe - w ryzalitach dwuosiowe, w facjacie trzyosiowe. Elewacje wsch. i zach. - czteroosiowe. Elewacja pn. w całości boniowana, na niskiej opasce cokołowej z zaznaczonymi narożami ryzalitów. Ryzality i facjata zwieńczone ogzysowanymi, trójkątnymi szczytami z półkolistymi otworami na poddasze. Okna w ryzalitach zamknięte półkoliście, od nasady łuków obwiedzione opaskami na kostkach. W części środkowej otwory prostokątne - na przemian okna i drzwi. Drzwi na osi dłuższych elewacji z półkolistym nadświetłem, pozostałe otwory z trójkątnymi naczółkami. Na piętrze facjaty trzy osie okienne - okna boczne prostokątne, środkowe zamknięte łukiem odcinkowym. Fasada pd. o identycznym podziale jak pn. Boniowana tylko w przyziemiu części facjatowej. Wszystkie okna na piętrze prostokątne. W ryzalicie wsch. okno wewnętrzne adaptowane na drzwi wejściowe. Fasada wsch. i zach. identyczne, w całości boniowane - czteroosiowe. Okna prostokątne, w osiach skrajnych ślepe nisze okienne.

Dach: dachy dwuspadowe - nad ryzalitem i facjatą ustawione szczytowo do ulicy, w części środkowej kalenicowo. Kryte prostokątnymi arkuszami blachy ocynkowanej. Po trzy kominy na krańcach dachu kalenicowego, jeden od facjaty. Nad ryzalitami i facjatą wieżyby krokwiowe, nad częścią środkową - stłocowa.

Wnętrze: dwutraktowe z klatką schodową w sieni na osi. Część środkowa piętrowa. Na piętrze cztery izby wokół klatki schodowej. W przyziemiu w ryzalicie wsch. trzy jednakowej wielkości pomieszczenia, w ryzalicie zach. pomieszczenie środkowe przedzielone wzdłuż osi wsch.-zach. W części głównej po pięć pomieszczeń w każdym trakcie - skrajne na rzucie kwadratu, środkowe wąskie.

c.d. załącznik nr 1

14. Kubatura ok.2270 m ³	15. Powierzchnia użytkowa 430 m ²	16. Przeznaczenie pierwotne mieszkalne	17. Użytkowanie obecne mieszkalne, biurowe, sklepowe
18. Prace budowlane i konserwatorskie, ich przebieg i dokumentacja założenie instalacji, wyburzenia ścian w części zach., nowe podziały wewnątrz, zamurowanie niektórych przejść. Naprawa dolnych partii tynku w elewacji pd.		19. Stan zachowania (fundamenty, ściany zewnętrzne, ściany wewnętrzne, sklepienia, stropy , konstrukcje dachowe, pokrycie dachu, wyposażenie i instalacje) miejscowe ubytki tynku, brak podłogi w części pomieszczenia przy ryzalicie pd.-zach. Zacieki zewnętrzne. Brak części balustrady przy fasadzie pd., znaczne ubytki w zachowanej balustradzie żeliwnej po str.pn.	
20. Najpilniejsze postulaty konserwatorskie naprawa dachów i instalacji odwadniającej, naprawa i zabezpieczenie stolarki okiennej w elewacji pd. Uzupełnienie balustrad między ryzalitami.			

21. Akta archiwalne (rodzaj akt, numer i miejsce przechowywania)

22. Bibliografia

Diagnoza wartości kulturowych m.Ciechocinka. Wytyczne i postulaty konserwatorskie do miejscowego planu zagospodarowania miasta Ciechocinka B.U.T.Serval, Wwa 1997/mps/;
Katalog Zabytków Sztuki w Polsce, T.XI. woj.bydgoskie, z.1, pow. aleksandrowski, Wwa 1969;
Raczyński M., Materiały do historii Ciechocinka od zapoczątkowanej budowy warzelniów soli do wybuchu wielkiej wojny, Wwa 1935;
Uzdrowisko Ciehocinek. Zarys monograficzny pod red. D. Iwanowskiej Jęske, Wwa 1983. /fot./

23. Źródła ikonograficzne i fotografie (rodzaj, miejsce przechowywania, sygnatury)

24. Uwagi różne

25. Wypełnił

mgr Krystyna Kotula
wrzesień 1997 r.

26. Sprawdził.

27. Załączniki

zał. nr 1 - c d. opis, fotografia

1. Miejscowość
CIECHOCINEK

2. Obiekt (nazwa jak w karcie)
Willa "Mała Romana"

3. Zawartość wkładki (nazwa obiektu lub materiału uzupełniającego)
c.d. opis, zdjęcia

c.d.wnętrze:

W części zach. wtórnie wydzielony korytarz i toaleta (z izby pd-zach.) Przejścia amfiladowe w niszach zwieńczonych łukiem odcinkowym, pozostałe proste. Ściany gładkie, wyłamane w narożach kominowych. Parapety drewniane, podłogi deskowe. Schody drewniane z balustradą tralkową.

Wyposażenie:

Współczesne, piece kaflowe rozebrane.

Instalacje:

elektryczna, CO, wod.-kan.



Widok elewacji wsch. i pd.

Wkładkę założył: mgr Krystyna Kotula wrzesień 1997 r.
(Imię, nazwisko, data)

Miejsce przechowywania negatywów: PSOZ Włocławek