

A B C D E F G H I J K L Ł M N O P R S T U V W X Y Z

Nr 479 KUJAWSKO-
POMORSKIE

1. Obiekt

DOM MIESZKALNY (KAMIENICA)

2. Czas powstania

1873 r.

3. Miejscowość

BYDGOSZCZ

4. Adres ul. J.J. Śniadeckich 3
(d. Elisabethstrasse 2)

nr hipoteczny KW 61 274
Grundbuch T. 31, K. 1193

5. Przynależność administracyjna

województwo bydgoskie

gmina Bydgoszcz

6. Poprzednie nazwy miejscowości

niem. Bromberg

7. Przynależność administracyjna
przed 1 VI 1975

województwo bydgoskie

powiat Bydgoszcz

8. Właściciel i jego adres

Danuta i Andrzej Woźniakowie
Bydgoszcz ul. Ogrody 13/7

9. Użytkownik i jego adres

- sklep odzieżowy, A. Woźniak
- klub bilardowy, H. Muczyńska
- sklep sportowy, E. Stykuć

- lokatorzy

10. Rejestr zabytków

Nr A/408/1-2 data 1994.04.25



1. Elewacja
frontowa.
2. Detal arch.



SYTUACJA. Kamienica wznosi się w pd.-zachodniej pierzei ulicy Śniadeckich. Wolnostojąca, frontem skierowana ku ulicy, z wejściem w szczycie pn.-zachodnim od strony wjazdu. Do kamienicy przy, lega oficyna, rozciągająca się wzdłuż pd.-wschodniej granicy działki.

Przy pn.-zachodniej granicy działki, od ulicy wznosi się piętrowy budynek składnicy (obecnie użytkowanej jako sklep), za nim dawny spichlerz. Tylne część działki zabudowana jest wzdłuż granic parterowymi budynkami dawnych garaży i budynkiem gospodarczym przy pd.-zachodniej granicy.

MATERIAŁ, KONSTRUKCJA, TECHNIKA:

- fundamenty ceglane
- ściany wymurowane z cegły ceramicznej pełnej na zaprawie wapiennej, obustronnie otynkowane.
- stropy drewniane, belkowe.
- więźba dachu drewniana, płatwiowo-krokwiowo-kleszczowa, o dwóch rzędach słupów z mieczami (wiązar pełen co 4-ta krokiew), przy ścianach kolankowych słupki i zastrzały.
- dach kryty papą
- otwory zewnętrzne przesklepione nadprożem ceglany, od wewnątrz w formie odcinkowego łuku, od zewnątrz prostym, otwory drzwi wewnętrznych o płaskich nadprożach.
- okna drewniane, podwójne, skrzynkowe dwudzielne ze ślaniem, okna ryzalitu frontowego trójdzielne, 3-pasmowe ze ślaniem, w klatkach schodowych okna pojedyncze, w suterenie od ulicy, w pomieszczeniu sklepu okna wystawowe jednodelne, w ryzalicie dwa okna przedzielone filarkiem w formie biforium.
- drzwi drewniane, płycinowe, zewnętrzne do kamienicy dwuskrzydłowe, przeszklone, z ozdobną kratą kutą z literami "A" i "F", wewnętrzne do mieszkań z przeszklaniem o drobnych podziałach, szkłem barwionym i białym, na I p. jednoskrzydłowe z bocznymi ściankami, na II p. dwuskrzydłowe, drzwi wewnętrzne w kamienicy podwójne w ościeżynach płycinowych, w oficynie pojedyncze.
- schody drewniane, policzkowe, w klatce schodowej kamienicy dwubiegowe, o balustradzie tralkowej i drewnianej poręczy,

c.d. na wkładce

W roku 1873 zatwierdzony zostaje projekt budowy kamienicy na działce przy ulicy zwanej wówczas Elisabethstrasse nr 2.

Właścicielem działki jest Zimmermeister Berndt. Działka należąca do Adolpha Berndta jest większa od obecnej, na planie sytuacyjnym z 1873 r. nie ma jej pn.-zachodniej granicy.

Wzniesiona wówczas kamienica przetrwała do dnia dzisiejszego z niewielkimi zmianami.

Kamienica trzykondygnacyjna z trzykondygnacyjną oficyną w części południowej posiada przyziemie o charakterze suterenu, nieznacznie zagłębione w teren. Mieściła ona piwnicę, pralnię, i inne pomieszczenia o charakterze gospodarczym.

Pierwsze i drugie piętro to kondygnacje mieszkalne, dwutraktowe. W trakcie frontowym znajdował się pokój i salon, w trakcie od strony podwórza dwa pokoje, z których jeden wsunięty jest w oficynę, oraz klatka schodowa od zachodu.

Wejście do kamienicy prowadziło z poziomu terenu na I piętro mieszkalne poprzez schody zewnętrzne od pn.-zachodniej strony (obecnie schody nie istnieją). Oficyna mieściła kuchnię, a od strony pd.-zachodniej w części dwutraktowej klatkę schodową, a za nią spiżarnię i pokój służący.

c.d. na wkładce

<p>14. Kubatura</p> <p>3 000 m²</p>	<p>15. Powierzchnia użytkowa</p> <p>ok. 540 m²</p>	<p>16. Przeznaczenie pierwotne</p> <p>kamienica</p>	<p>17. Użytkowanie obecne</p> <p>kamienica ze sklepem</p>
<p>18. Prace budowlane i konserwatorskie, ich przebieg i dokumentacja</p> <p>ok. 1990 roku - remont sklepu w suterenie od strony ulicy, położenie posadzki.</p> <p>1992 r. - przebudowa garaży przy pn.-zachodniej granicy działki na pomieszczenia o charakterze usługowym (bilard, kawiarnia), zaś garaży w środkowej części podwórza na pomieszczenie sklepu</p> <p>po II wojnie światowej - urządzenie mieszkania w poddaszu budynku, w części pd.-zachodniej</p>		<p>19. Stan zachowania (fundamenty, ściany zewnętrzne, ściany wewnętrzne, sklepienia, stropy, konstrukcje dachowe, pokrycie dachu, wyposażenie i instalacje)</p> <p>stan zachowania kamienicy dobry</p> <p>w pd.-zachodniej części oficyny (dobudowanej w latach 20-tych) znaczne zawilgocenie ścian spowodowane małą ich grubością (25 cm)</p> <p>stolarka okienna w większości wymieniona, z zachowaniem pierwotnych kształtów na uproszczoną, zachowały się jedynie dwa okna w elewacji tylnej i od frontu okna I piętra.</p> <p>piece kaflowe zachowane częściowo, nie zachowały się stiukowe dekoracje sufitów, z wyjątkiem roślinnego plafonu w pokoju na II piętrze.</p> <p>nie zachowała się secesyjna brama wjazdowa z furtką</p> <p>20. Najpilniejsze postulaty konserwatorskie</p> <p>osuszenie i ocieplenie południowej części oficyny, w miarę możliwości zapewnienie wspólnego właściciela dla kamienicy i budynku składnicy (sprzedanego oddzielnie Surowcom Wtórnym w 1983 r.) Oba budynki wraz z zabudową działki o charakterze usługowym stanowią historyczną całość, zachowanie charakteru garażowej zabudowy podwórza.</p>	

21. Akta archiwalne (rodzaj akt, numer i miejsce przechowywania)

Akten der Städtischen Polizei-Verwaltung in Bromberg
sygn. 6606 (z lat 1911-1931)

22. Biblioteka

"Adressbuch nebst Allgemeinem Geschäfte ..."1876

"Adresy m. Bydgoszczy na rok 1922"

"Adresy m. Bydgoszczy na rok 1928"

"Książka adresowa m. Bydgoszczy na rok 1933"

"Książka adresowa m. Bydgoszczy rocznik 1936/7"

23. Źródła ikonograficzne i fotografia (rodzaj, miejsce przechowywania, sygnatury)

24. Uwagi różne

25. Opracował mgr inż. arch. Maria Grzybowska
tekst..... mgr inż. arch. Zofia Wernerowska luty 1994
imię, nazwisko, data, podpis

plany, rysunki j.w.
imię, nazwisko, data, podpis

zdjęcia fotogr. Zofia Wernerowska luty 1994
imię, nazwisko, data, podpis

miejsce przechowywania negatywów

KARTA PO WYPEŁNIENIU PODLEGA OCHRONIE NA PODSTAWIE PRZEPISÓW PRAWA AUTORSKIEGO

26. Adnotacje o inspekcjach, informacje o zmianach (daty, imiona i nazwiska wypełniających)

27. Załączniki

wkładki sztuk - 6

1. Miejscowość BYDGOSZCZ	2. Obiekt (nazwa jak w karcie) DOM MIESZKALNY (KAMIENICA) ul. Śniadeckich 3	3. Zawartość wkładki (nazwa obiektu lub materiału uzupełniającego) opis
-----------------------------	---	--

p.12 HISTORIA (cd)

Tuż po wybudowaniu kamienica zostaje sprzedana. W roku 1876 należy już do Roberta Freymarka, Majora a.D.

W roku 1893 powstaje projekt odwodnienia podwórza wykonany przez firmę Jenisch i Scheithauer Baugeschäft Bromberg.

Przed 1911 rokiem wzniesiono w pn.-zachodniej części działki, przy jej granicy budynek inwentarski (niem. Stall) oraz w.c. Prawdopodobnie wówczas rozebrano zewnętrzne schody wejściowe do kamienicy, wykonując bezpośrednie wejście z poziomu terenu do suterenu.

W roku 1911 wybudowano przy pn.-zachodniej granicy działki szambo oddzielając tę część działki murem od wjazdu.

W 1912 roku powstał projekt secesyjnej bramy z furtką zamykających wjazd na posesję. Bramę tę wykonał Richard Reimer Schlossermeister Kunst- und Bauschlosserei.

W roku 1916 właścicielką kamienicy zostaje wdowa po majorze Freymarku - Amanda Freymark z d. Rassmus.

Od roku 1923 kamienica jest w posiadaniu Edmunda Suwalskiego, bankowca. Dokonuje on zabudowy podwórza. W 1923 roku powstał projekt, opracowany przez architekta Franciszka Suwalskiego, budowy murowanej składnicy od strony ulicy, przy pn.-zachodniej granicy działki. Składnica pierwotnie projektowana jako parterowa, później jako piętrowa z autogarażem w parterze i magazynem na piętrze. Prócz składnicy powstają: prowizoryczny budynek wozowni o konstrukcji drewnianej w głębi podwórza, murowany magazyn suterenu przyległy do oficyny, oraz nadbudowane nad budynkiem inwentarskim piętro. Na planie sytuacyjnym z 1923 r. widoczna jest oficyna powiększona od pd.-zachodu (rozbudowa nastąpić musiała zatem między 1912 a 1923 r.)

W roku 1925 następuje dalsza zabudowa podwórza. W jego tylnej części stanowiącej wcześniej ogród wzniesiono murowane garaże na 14 stanowisk, a dodatkowo 3 stanowiska umieszczono w budynku inwentarskim. Przy magazynie suterenu umieszczono kanał rewizyjny dla samochodów.

W 1928 roku w pomieszczeniu składnicy funkcjonuje jadłodajnia "Zacisze", a w latach 30-tych kawiarnia o tej samej nazwie prowadzona przez Stanisława Szymoniaka. Piętro nad kawiarnią zajmuje pracownia rzeźbiarska. Garaże E. Suwalskiego wymienia się w "Księdze adresowej w 1928 roku, jako jeden z trzech takich zespołów w Bydgoszczy.

W 1931 roku właścicielem kamienicy jest M. Cichocki (kamienica figuruje pod numerem 3).

Tuż przed II wojną światową, po roku 1936, kamienicę nabywa M. Graumann.

Po wojnie właścicielką jest córka - Halina Maria Graumann. W roku 1983 odsprzedała ona składnicę z przyległym budynkiem (dawniej inwentarskim) przedsiębiorstwu "Surowce Wtórne".

14 maja 1990 roku kamienicę z pozostałą zabudową działki sprzedaje obecnym właścicielom:

Danucie i Andrzejowi Woźniakom.

Wkładkę założył: mgr inż. arch. Maria Grzybowska, mgr inż. arch. Zofia Wernerowska
(imię, nazwisko, data) luty 1994 r.

Miejsce przechowywania negatywów:

p.12 HISTORIA (cd)

W roku 1992 pomieszczenia garaży przy pn.-zachodniej granicy działki przebudowane zostają na pomieszczenia usługowe mieszczące bilard i kawiarnię, a garaże w środku działki na sklep. W suterenie kamienicy od frontu mieści się sklep odzieżowy p. Woźniaków, w pozostałej części suterenu oraz na I i II piętrze kamienicy i oficyny mieszczą się mieszkania lokatorów, a w pd.-zachodniej części oficyny pomieszczenia biurowe. W składnicy stojącej przy ulicy, należącej do przedsiębiorstwa "Surowce Wtórne" znajduje się sklep z farbami i lakierami.

p.13 MATERIAŁ, KONSTRUKCJA, TECHNIKA. (cd)

- schody oficyny. zabiegowe o balustradzie z drewnianych prętów i drewnianej poręczy.
- posadzki, podłogi: w sklepie płytki lastrico z łamanym kamieniem, w mieszkaniach deski, częściowo pokryte płytą pilśniową, w klatce schodowej deski, na poddaszu deski.

RZUT.

Kamienica na rzucie zbliżonym do kwadratu, z ryzalitem frontowym nieznacznie wysuniętym w pn.-zachodniej części. Dwutraktowa w części pd.-wschodniej, a trzytraktowa w pn.-zachodniej - z korytarzem po środku. Oficyna na rzucie prostokąta jednotraktowa, a w części zawierającej klatkę schodową dwutraktowa. Między kamienicą a oficyną ścięty narożnik umożliwiający doświetlenie narożnego pokoju.

BRYŁA.

Kamienica trzykondygnacyjna, parter o charakterze suterenu, nieznacznie zagłębiony w teren, kryta dachem dwuspadowym o niewielkim spadku. Ryzalit frontowy kryty trójspadowym daszkiem. Oficyna trzykondygnacyjna, kryta dachem jednospadowym o spadku w kierunku podwórza.

ELEWACJE.

Tynkowane. Elewacja frontowa i szczyt pn.-zachodni rozwiązane dekoracyjnie, elewacja tylna, szczyt pd.-wschodni oraz elewacje oficyny proste, bez detalu architektonicznego. Elewacja frontowa rozczłonkowana gzymsami: cokołowym, podokiennym na I piętrze, zwieńczona ozdobnym fryzem ze stiukowymi gryfami i motywami roślinnymi i mocno wysuniętym profilowanym gzymsem. Ściany w poziomie suterenu boniowane, na I i II piętrze rozczłonkowane poziomymi pasami przez spoiny boniowania. Elewacja 3-osiowa z 1-osiowym ryzalitem od pn.-zachodu ujętym w narożne lizeny. W ryzalicie w suterenie biforium o oknach przedzielonych słupkiem z głowicą, na I i II piętrze okna trójdzielne w portalach: na I piętrze z girlandami we fryzie, zwieńczone prostym gzymsem, na II piętrze zwieńczone trójkątnym tympanonem z motywami roślinnymi. W poziomie poddasza triada kwadratowych okienek w pasie fryzu. Korpus pd.-wschodni 2-osiowy. W suterenie drzwi sklepu ujęte w pilastry, a od pd.-wschodu okno wystawowe w opasce. Na I piętrze okna w portalach (dwudzielne) zwieńczone trójkątnymi tympanonami, na II piętrze okna w opaskach, na odcinkowym gzymsie podokiennym wspartym na zdwojonych konsolkach, zwieńczone prostym odcinkiem gzymsu na konsolkach. Szczyt pn.-zachodni symetryczny. W suterenie na osi drzwi wejściowe ujęte w pilastry, zwieńczone trójkątnym tympanonem, na I piętrze okno z prostym odcinkiem gzymsu wieńczącego, na II piętrze okno z trójkątnym tympanonem, w poddaszu dwa okna i mniejsze okno po boku. Szczyt ujęty w pilastry (słabo widoczne), szczyt odcięty w formie tympanonu. Elewacja-tylna 3-osiowa, od pn.-zachodu okna klatki schodowej. W narożniku między kamienicą a oficyną okna większe.

1. Miejscowość

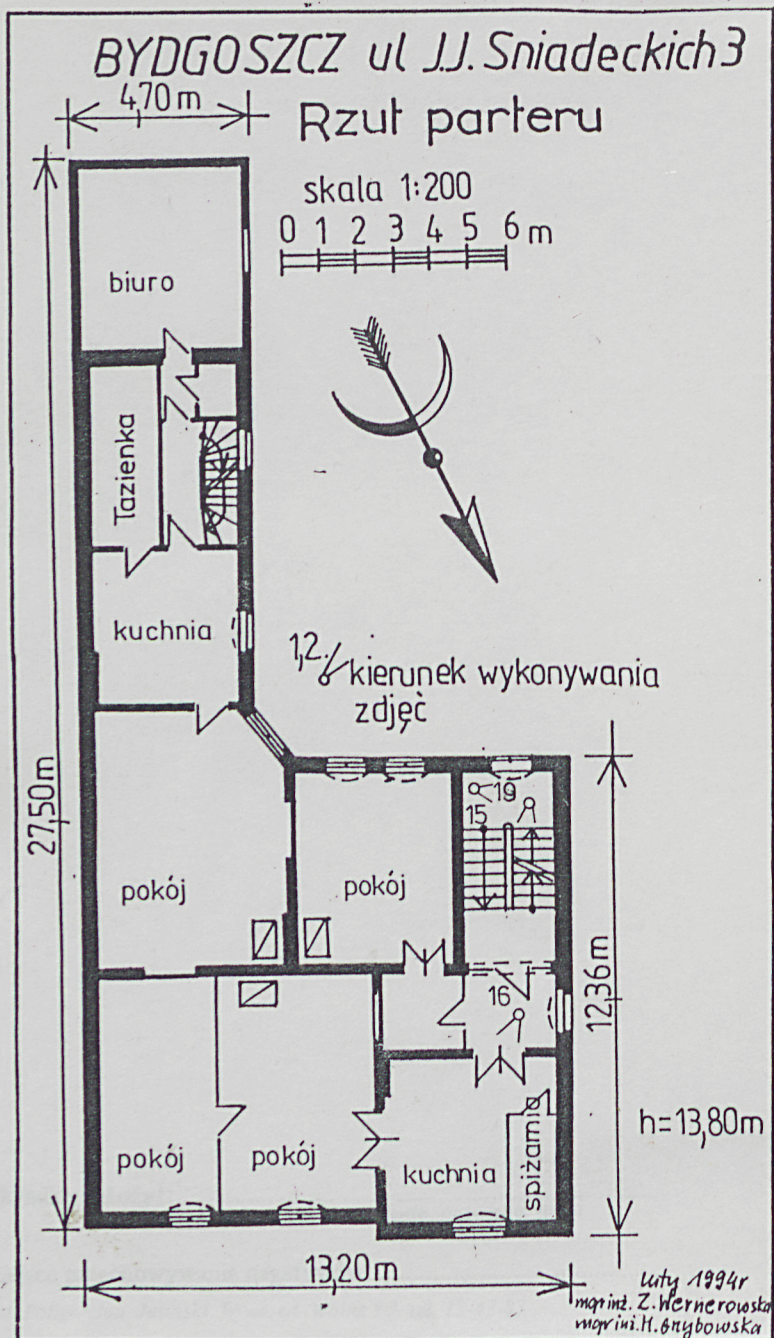
BYDGOSZCZ

2. Obiekt (nazwa jak w karcie)

DOM MIESZKALNY (KAMIENICA)
ul. Śniadeckich 3

3. Zawartość wkładki (nazwa obiektu lub materiału uzupełniającego)

opis



p.13 (cd) ELEWACJE. Elewacja oficyny od strony podwórza o trzech osiach okien dwudzielnych i niewielkich okienkach pomiędzy nimi.

Pozostałe elewacje oficyny ślepe.

W szczycie pd.-wschodnim kamienicy w suterenie dwa okna.

WYPOSAŻENIE, WNĘTRZE. Wewnątrz zachowane piece kaflowe ozdobne na I piętrze w pokoju od frontu i w pokoju od podwórza.

Na II piętrze zachowany stiukowy plafon o motywach roślinnych silnie zamalowany.

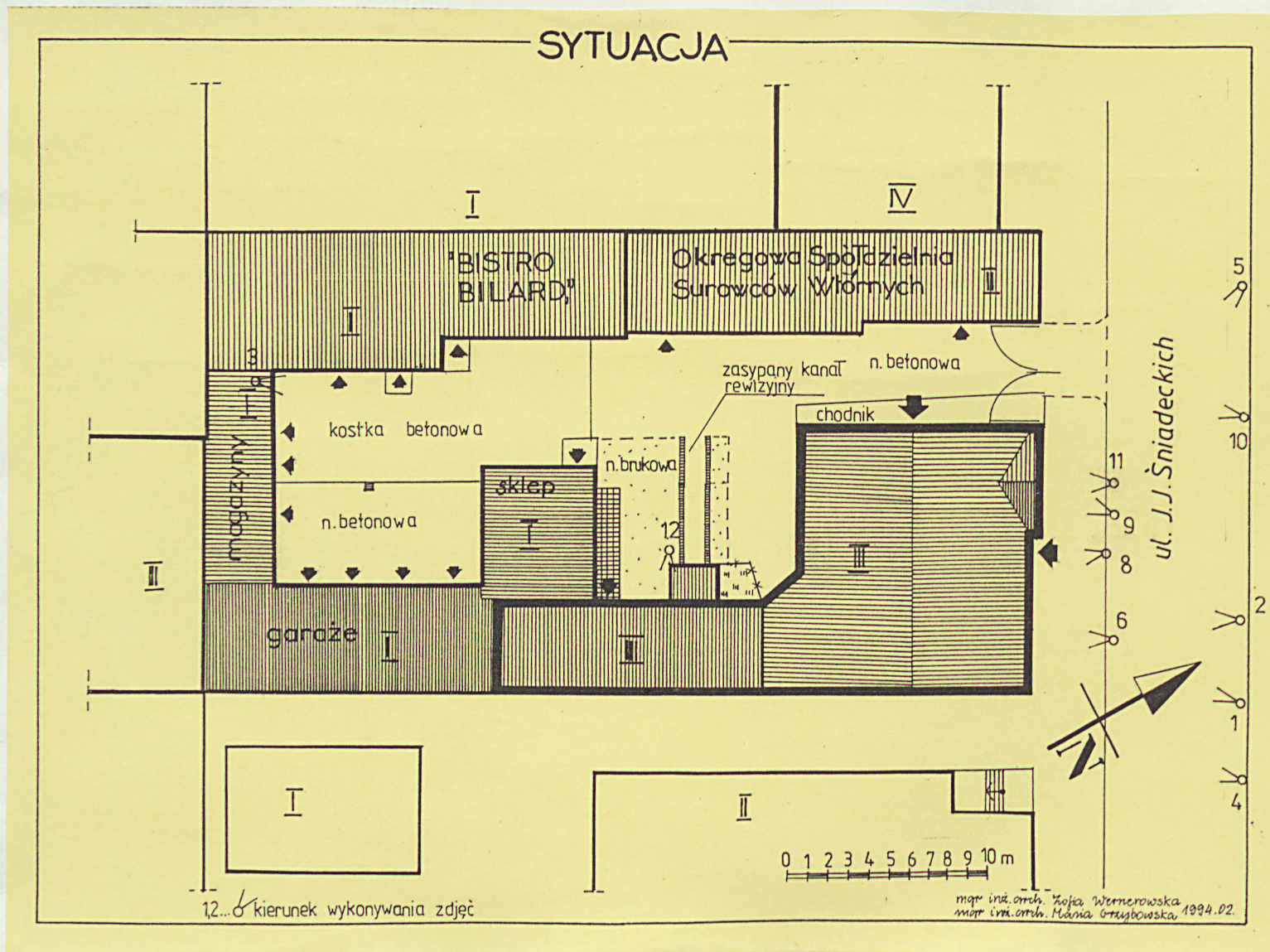
Zachowana stolarka klatki schodowej oraz drzwiowa, okna w większości wymienione, z wyjątkiem okien od frontu na I p. oraz dwóch okien tylnej elewacji.

INSTALACJE. Elektryczna, wodno-kanalizacyjna, gazowa, ogrzewanie piecowe.



Elewacja tylna kamienicy i oficyna.

4. Elewacja szczytu pd.-wschodniego,
5. oraz szczytu pn.-zachodniego.



1. Miejscowość BYDGOSZCZ	2. Obiekt (nazwa jak w karcie) DOM MIESZKALNY (KAMIENICA) ul. Śniadeckich 3	3. Zawartość wkładki (nazwa obiektu lub materiału uzupełniającego) zdjęcia
-----------------------------	---	---



6. Detal fryzu wieńczącego.



7. Okno ryzalitu I p. - gzyms



Wkładkę załóż

Miejsce przechowywania negatywów: 8. Okno II piętra - gzyms.

Z-d Poligr. Jan Jasiński W-wa, ul. Wolna 13, tel. 12-43-83



9. Okno I piętra - gzyms.



10. Składnica, w tyle dawny budynek inwentarski.



11. Okno ryzalitu I piętra.



12. Okno klatki schodowej
oficyny.

1. Miejscowość BYDGOSZCZ
ul. Śniadeckich 3

2. Obiekt (nazwa jak w karcie)
DOM MIESZKALNY
(kamienica)

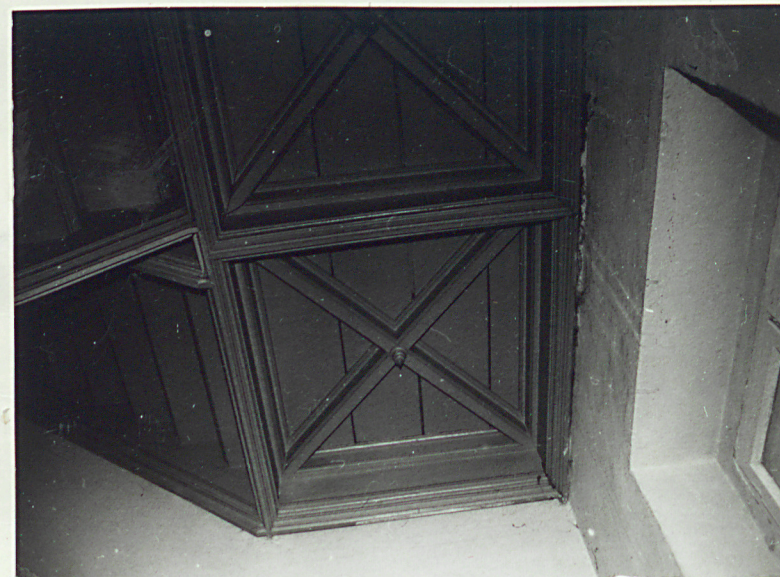
3. Zawartość wkładki (nazwa obiektu lub materiału uzupełniającego)
zdjęcia



13. Piętro, drzwi wewnętrzne



14. Balustrada klatki schodowej



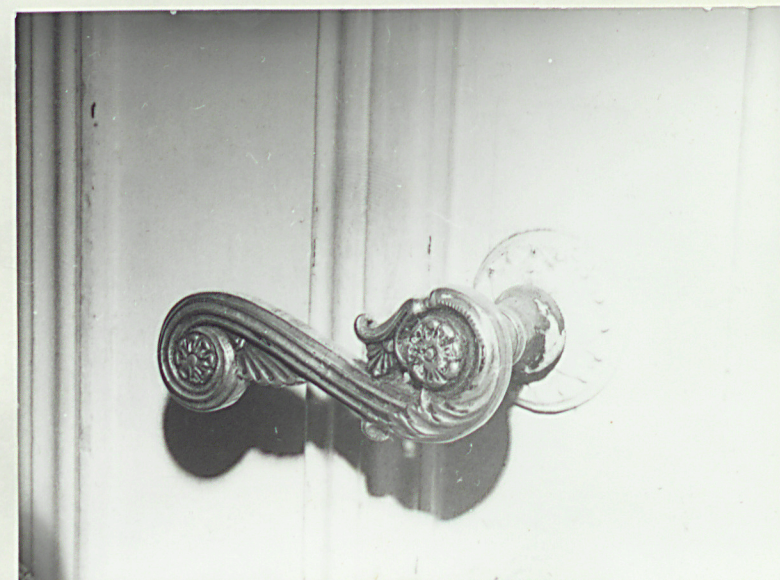
15. Klatka schodowa, spocznik widok od dołu

mgr inż. arch. Maria Grzybowska
mgr inż. arch. Zofia Wernerowska
luty 1994r.

Wkładkę założył:
(imię, nazwisko, data)

Miejsce przechowywania negatywów:
PSOZ Bydgoszcz ul. Jezuicka 2

Z-d Poligr. Jan Jasiński W-wa, ul. Wolna 13, tel. 12-43-83



16. Piętro, drzwi, klamka



17. Parter, korona pieca



19. Piętro, drzwi



20. Parter, drzwi

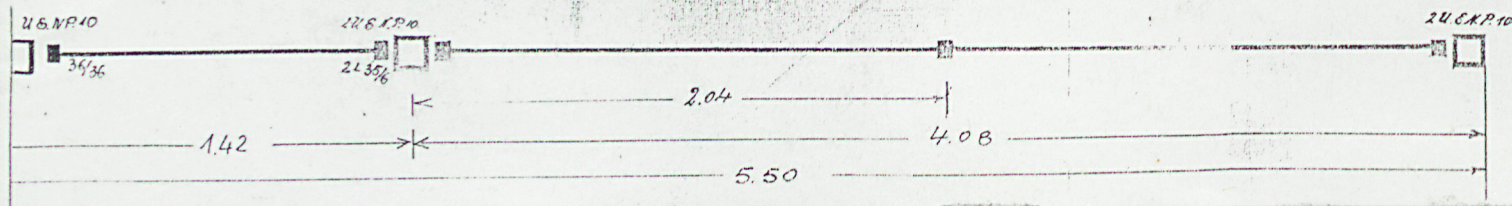
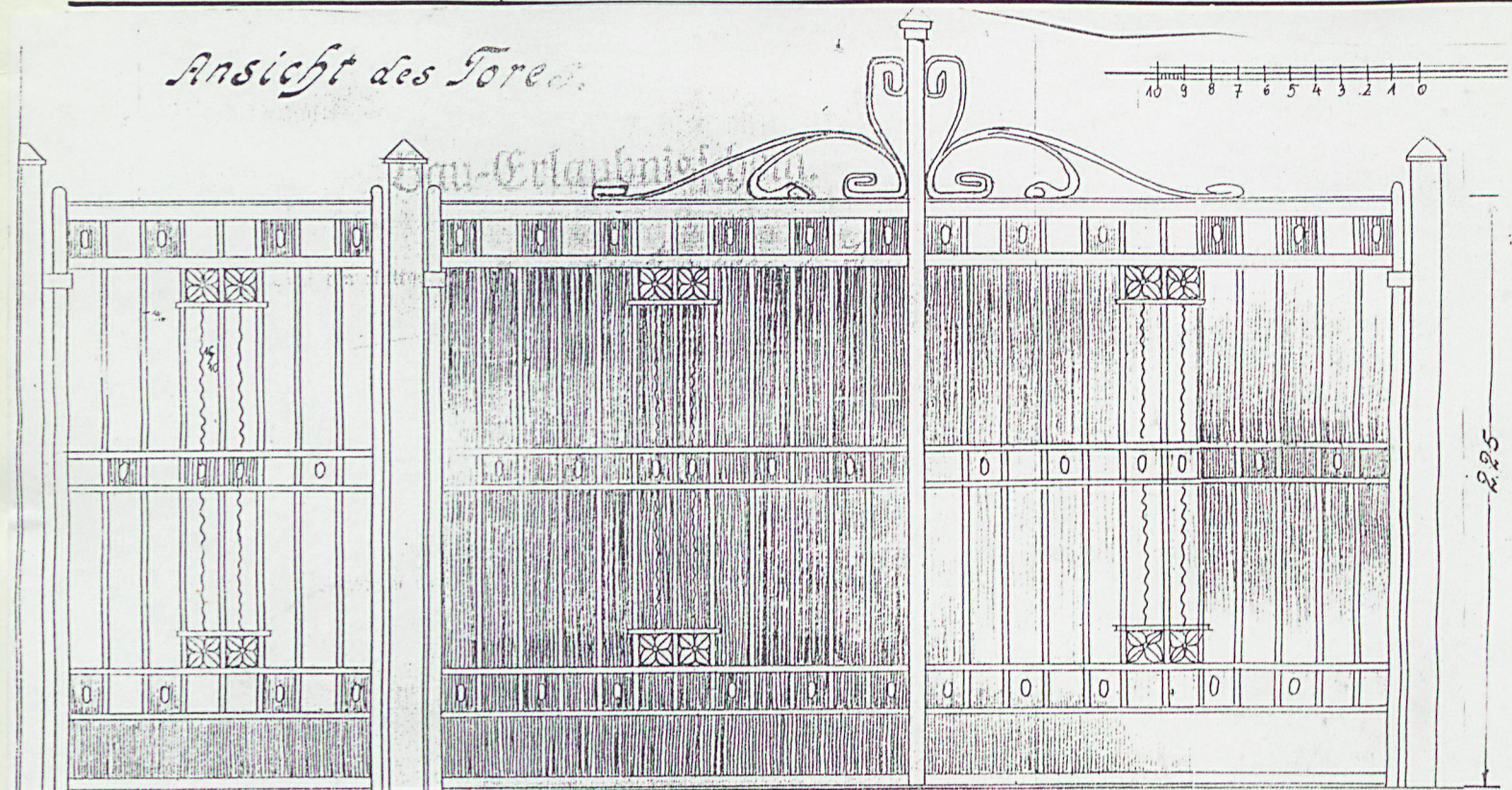


18. Poddasze

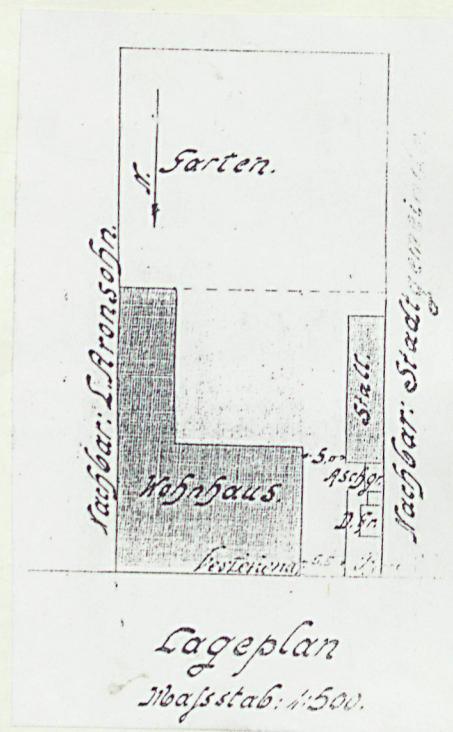
1. Miejscowość BYDGOSZCZ
ul. Śniadeckich 3

2. Obiekt (nazwa jak w karcie)
DOM MIESZKALNY (kamienica)

3. Zawartość wkładki (nazwa obiektu lub materiału uzupełniającego)
plany archiwalne



mgr inż. arch. Maria Grzybowska
mgr inż. arch. Zofia Wernerowska
luty 1994r.



Projekt bramy
wjazdowej z 8.09.1912r

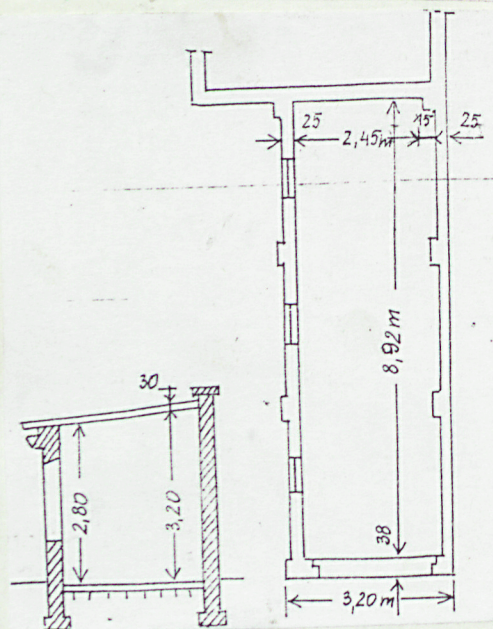
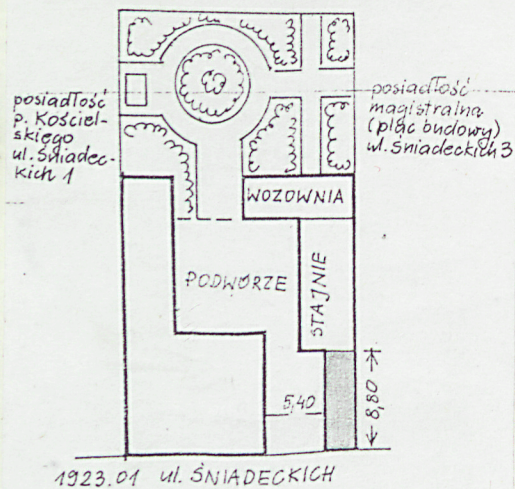
Wkładkę założył:
(imię, nazwisko, data)

Miejsce przechowywania negatywów: PSOZ Bydgoszcz ul. Jezuicka 2

Z-d Poligr. Jan Jasiński W-wa, ul. Wolna 13, tel. 12-43-83

Wzór ODZ 1978 r.

Projekt oficyny wersja I parterowa



ELEWACJA PÓŁNOCNA

OFICyna ELEWACJA WSCHODNIA

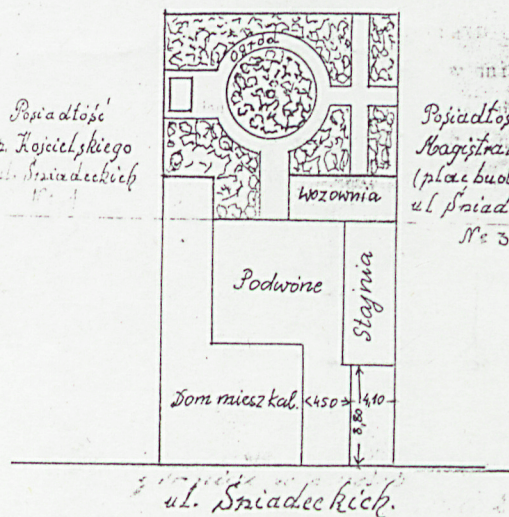
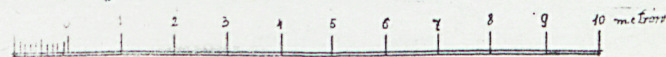


Projekt oficyny wersja II piętrowa

Projekt

budowa autogarażu z szpiczłem na piętrze (muruwane)
na realności Bydgoszcz ul. Śniadeckich № 2. własności
p. Edmunda Suwalskiego.

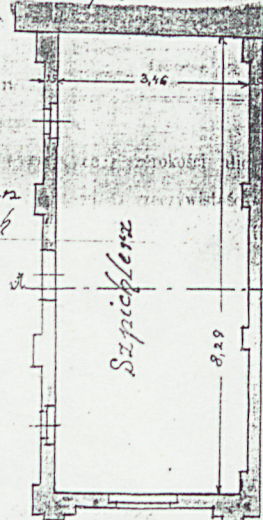
1:100
Sytuacja 1:500



Widok od podwórca



Plan piętra



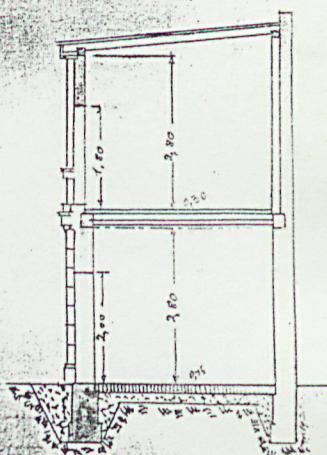
Plan przyziemia



Widok od frontu



Przekrój A-B



W. Suwalski
Bydgoszcz, G. T. 143
1923.

Właściciel.

Kierownik wykonawcy.
Architekt

18

1. Miejscowość BYDGOSZCZ
ul. Śniadeckich 3

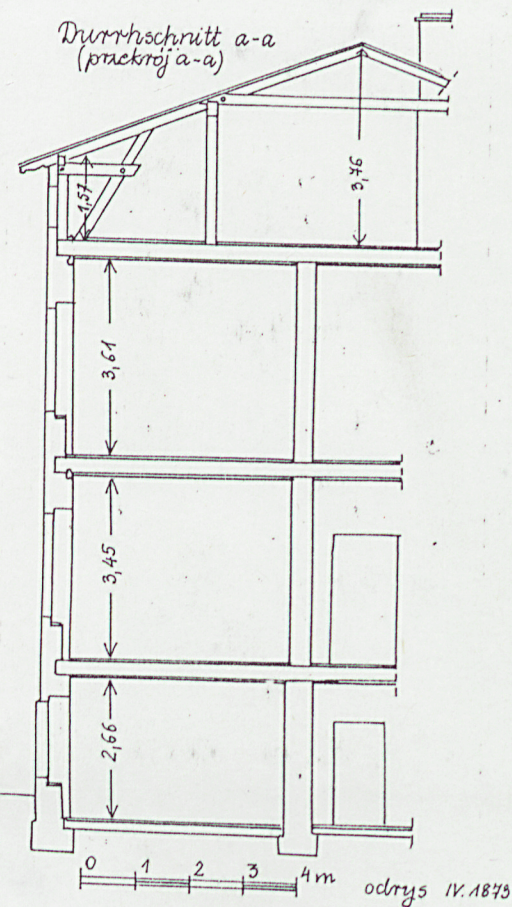
2. Obiekt (nazwa jak w karcie)
DOM MIESZKALNY
(kamienica)

3. Zawartość wkładki (nazwa obiektu lub materiału uzupełniającego)
plany archiwalne

ELEWA(CJA FRONTOWA odrys z 1873r



Durchnitt a-a
(przekrój a-a)



mgr inż. arch. Zofia Wernerowska
mgr inż. arch. Maria Grzybowska

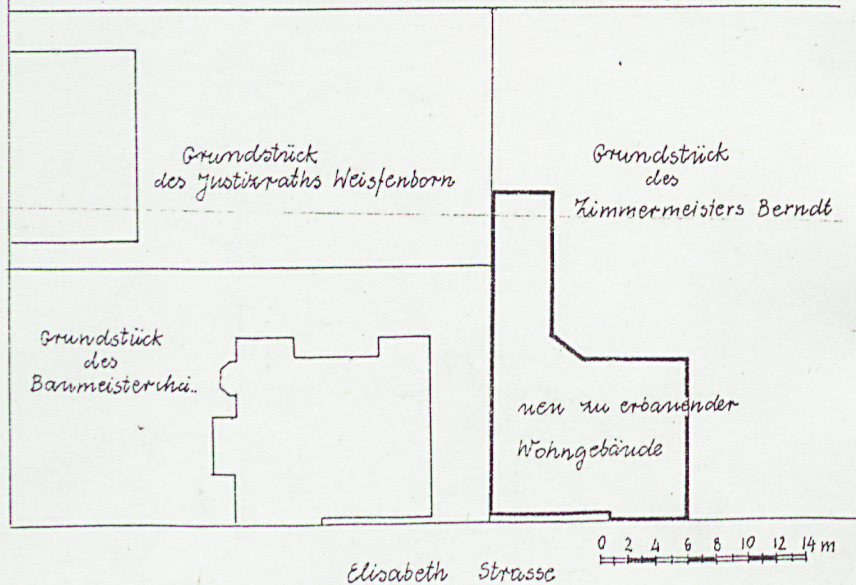
Wkładkę założył:

(imię, nazwisko, data)

luty 1994r.

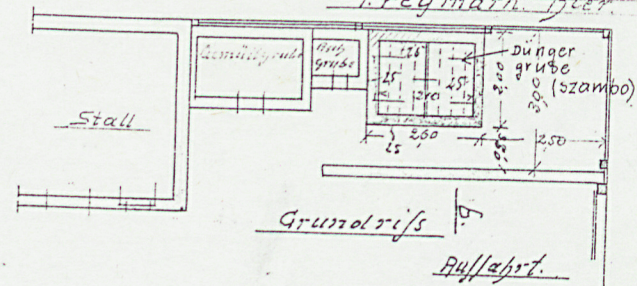
Miejsce przechowywania negatywów:

PLAN SYTUACYJNY odrzys IV. 1873

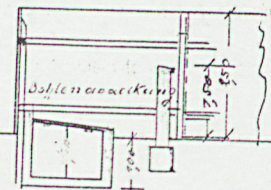


Zeichnung für Herstellen einer Düngergrube
Elisabethstrasse Nr. 2 für Herrn Major a. D.

Freymark hier



Bromberg
13. April 1911.



Skizze a-b.

