

1. Obiekt 93/3

SALA ĆWICZEŃ KORPUSU KADETÓW tzw. ARSENAŁ  
ob. BIBLIOTEKA MIEJSKA

2. Czas powstania  
1830 r.  
nadbud. 1888r

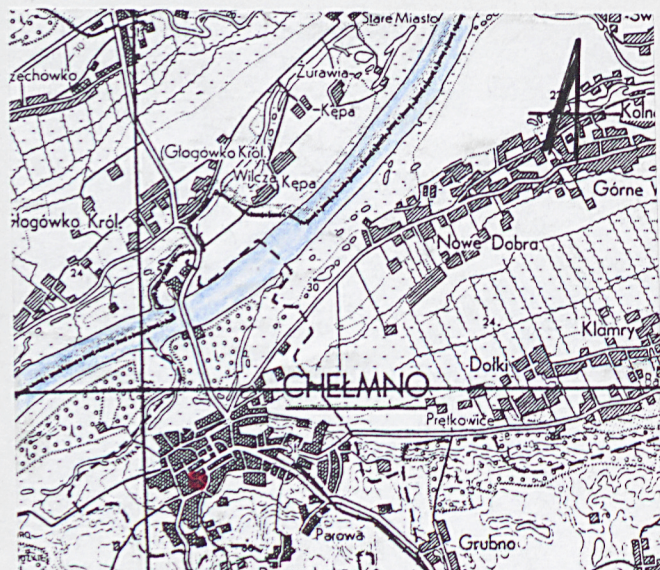
3. Miejscowość  
C H E Ł M N O

11. Zdjęcia, rzut, przekrój, sytuacja, orientacja

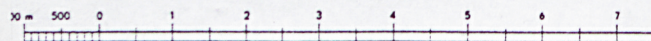
1. Elewacja boczna-zachodnia  
i szczytowa-południowa.

2. Elewacja boczna-zachodnia  
i szczytowa-północna.

O R I E N T A C J A



Skala 1:100 000



4. Adres Al. 3-Maja 2  
86-200 Chełmno

nr hipoteczny

5. Przynależność administracyjna  
województwo kujawsko-pomorskie  
powiat Chełmno  
gmina Chełmno

6. Poprzednie nazwy miejscowości  
d. 1 Maja 35,  
niem. Hornstrasse

7. Przynależność administracyjna  
przed 1 VI 1975 przed 1.01.1999  
województwo toruńskie

powiat

8. Właściciel i jego adres

Gmina miasta Chełmna

9. Użytkownik i jego adres  
Miejska Biblioteka Publiczna  
im. J. Fiałka w Chełmnie  
Al. 3 Maja 2, 86-200 Chełmno

10. Rejestr zabytków

Nr A/326

data 23.09.1978



## 12. Autorzy, historia obiektu, określenie stylu

Budynek wzniesiony w stylu klasycystycznym, w sąsiedztwie murów miejskich, na terenie, który w 1818 r. został pozyskany dla potrzeb istniejącej od 1776 r. szkoły kadetów i już w tym roku całkowicie rozplanowany.

Na terenie tym, zamkniętym wzniesionym w 1820 r. murowanym ogrodzeniem, powstały kolejno: nowy lazaret (w miejscu obecnego kasyna), w 1818 r. mieszkanie dla szefa kompanii, w 1823 r. kaplica, ok. 1830 r. sala ćwiczeń (Exerzierhaus), w 1840 r. budynek szkolny (Lehrgebäude) zamykający od południa kompleks głównych budynków szkoły oraz plac ćwiczeń i zabaw.

Inicjatorem rozbudowy szkoły był major Woyna, komendant szkoły (od 1826 r. instytutu) w latach 1818-1841, awansowany do stopnia pułkownika za zasługi dla jej rozwoju.

Autor monografii szkoły dr Teodor Breysig podaje, że ok. 1830 r. mogły być zimą prowadzone ćwiczenia z wołyżerki w zbudowanej sali ćwiczeń (Exerzierhaus).

Należy sądzić, że informacja ta dotyczy do dziś istniejącego budynku. Nie zachował się przekaz ikonograficzny świadczący o jego ówczesnym wyglądzie.

W 1888 r. budynek nadbudowano o poddasze użytkowe (p.projekt na wkładce)

cd wkładka

## 13. Opis (sytuacja, materiał i konstrukcja, rzut, bryła, elewacje, wnętrze, wyposażenie, instalacje)

**SYTUACJA.** Budynek usytuowany jest w południowo-wschodniej części Starego Miasta, przy zbiegu Al. 3-Maja i ul. Św.Ducha, w sąsiedztwie murów miejskich i kościoła garnizonowego. Budynek stoi na obrzeżu terenu zajmowanego przyz koszary wojskowe.

Wejście do budynku prowadzi obecnie od północy - od strony kościoła.

W zachodnim szczycie budynku znajduje się przejazd, którym biegnie chodnik ulicy.

### MATERIAŁ, KONSTRUKCJA, TECHNIKA.

- fundamenty kamienne,
- ściany wymurowane z cegły ceramicznej, obustronnie otynkowane,
- stropy masywne żelbetowe, płaskie, przy klatce schodowej w piwnicach zachowany fragment ceglanego łukowego sklepienia,
- więźba dachu stalowa,
- dach kryty blachą miedzianą na płytach betonowych
- posadzki betonowe, w piwnicy posadzka betonowa i płytki terracoty, na parterze w hallu płyty granitowe, w pomieszczeniu biblioteki parkiet,
- schody główne masywne żelbetowe, 2-biegowe, stopnie z drewnianą okładziną, balustrada stalowa; schody na antresolę sali bibliotecznej stalowe, stopnie z okładziną drewnianą, poręcz stalowa; schody zewnętrzne obetonowane,
- otwory okienne o nadprożach płaskich, od wewnątrz na łuku odcinkowym,
- okna drewniane, skrzynkowe, podwójne, w parterze 2-dzielne ze ślepieniem, część nadślepienna dzielona ukośną kratką, w poddaszu okna 2-dzielne o skrzydłach 3-poziomowych,
- drzwi drewniane, płycinowe, zewnętrzne 2-skrzydłowe, z nadświetlem dzielonym ukośną kratką; wewnętrzne płycinowe 1-skrzydłowe, w piwnicy - płytowe.

cd wkładka



14. Kubatura	15. Powierzchnia użytkowa	16. Przeznaczenie pierwotne	17. Użytkowane obecnie
3 000 m <sup>3</sup>	520 m <sup>2</sup> (bez piwnic)	wojskowe	biblioteka
18. Prace budowlane i konserwatorskie, ich przebieg i dokumentacja		19. Stan zachowania (fundamenty, ściany zewnętrzne, ściany wewnętrzne, sklepienia, stropy, konstrukcje dachowe, pokrycia dachu, wyposażenie i instalacje)	
lata 1980-84 - kapitalny remont budynku, projekt PKZ O/Toruń, (wymiana stropów, więźby i pokrycia dachu, schodów, stolarki okiennej i drzwiowej, adaptacja wnętrza dla potrzeb biblioteki)		stan zachowania budynku - średni, bryła i elewacje częściowo zachowane, zniekształcone przebudową w latach 80-tych, stolarka okienna i drzwiowa wymieniona, wnętrze całkowicie przybudowane - stropy, więźba dachu i pokrycie, schody, układ wnętrza i wyposażenie dostosowane do potrzeb nowej funkcji - biblioteki	
		20. Najpilniejsze postulaty konserwatorskie	
		zachowanie budynku w dobrym stanie	



21. Akta archiwalne (rodzaj akt, numer i miejsce przechowywania)

Muzeum Ziemi Chełmińskiej, Akta budowlane m.Chełmna,  
ul. Styczniowa 16, rysunki nadbudowy piętra z 1888 r.  
plan sytuacyjny terenu z 1904 r.

22. Bibliografia

Dr Theodor Breysig, Das Königliche Kadettenhaus zu Culm  
1776-1876, Culm 1876, s. 196-198, 202,  
T.Chrzanowski, M.Kornecki, Chełmno, Wrocław-Warszawa-Kraków  
1991, s. 188  
M.Obremski, M.Farbiszewski, Chełmno. Studium historyczno-  
konserwatorskie Starego Miasta w Chełmnie, PP PKZ Toruń 1988  
T.2 i T.10, k.1/20  
M.Pawłowski, R.Wierzbicki, Projekt koncepcyjny. Architektura  
adaptacja na bibliotekę i salę ekspozycyjno-prelekcyjną,  
PP PKZ Toruń 1977  
P.Roggenhausen, Das Kadettenhaus in Culm, Ostdeutsche  
Monatshefte, 1927, H.7, s. 508-511  
Katalog Zabytków Sztuki w Polsce, T.XI, d.woj.bydgoskie,  
Z.4 d.pow.chełmiński, opr.T.Mroczo, W-wa 1976, s.64

23. Źródła ikonograficzne i fotografie (rodzaj, miejsce przechowywania, sygnatury)

widok od strony ulicy Św. Ducha w: P.Roggenhausen,  
Das Kadettenhaus in Culm, Ostdeutsche Monatshefte, 1927  
H.7, s. 510

24. Uwagi różne

Karta finansowana  
przez WKZ w Toruniu

25. Opracował

tekst \_\_\_\_\_ mgr Ewa Jaszewska, październik 2000 r.  
(imię, nazwisko, data, podpis)

plany, rysunki \_\_\_\_\_ j.w.  
(imię, nazwisko, data, podpis)

zdjęcia fotograf. \_\_\_\_\_ j.w.  
(imię, nazwisko, data, podpis)

miejsce przechowywania negatywów WO SOZ w Toruniu, ul. Łazienna 8

Karta po wypełnieniu podlega ochronie na podstawie przepisów prawa autorskiego

26. Adnotacje o inspekcjach, informacje o zmianach (daty, imiona i nazwiska wypełniających)

27. Załączniki

wkładki sztuk - 5.



1. Miejscowość.....	CHEŁMNO	4. Obiekt (nazwa jak w karcie)	5. Zawartość wkładki (nazwa materiału uzupełniającego)
2. Gmina.....	ul. 3 Maja 2	SALA ĆWICZEŃ KORPUSU KADETÓW	opis c.d.
3. Województwo.....	kujawsko-pomorskie	tzw. ARSENAŁ ob. BIBLIOTEKA	

p.12 HISTORIA Po przeniesieniu w 1886 r. Szkoły Kadetów do Koszalina jej zabudowania służyły Pomorskiemu Batalionowi Strzelców nr 2 (Pommersche Jägerbataillon Nr 2).

W 1922 r. władze polskie utworzyły ponownie korpus kadetów dla 120 wychowanków.

Budynek pozostał w rękach wojska do pocz. lat 70-tych XX w.

Po 1945 r. został adaptowany na kino "Wiarus".

Po pożarze w 1972 r. przeprowadzono kapitalny remont połączony z adaptacją obiektu na Bibliotekę Miejską. W czasie prac remontowych przebito w 1-szej osi od zachodu przejście dla pieszych łączące ul. Hallera z terenami przy kościele garnizonowym.

Należy zaznaczyć, że przyjęta za Breysigiem data budowy i identyfikacja wspomnianego przez niego Exerzierhaus z obecnym budynkiem biblioteki wymaga poszerzonej kwerendy archiwalnej i bibliograficznej, ponieważ w dotychczasowych opracowaniach obiekt ten określany był jako dawny arsenał z 1811 r. (KZSP, T.XI, Z.4) - brak potwierdzenia na planie Chełmna z ok. 1820 r. lub wozownia (Studium historyczno-konserwatorskie Chełmna z 1988 r.). Wyjaśnienia wymaga również funkcja piwnic w pd. części budynku.

p.13 RZUT. Budynek na planie wydłużonego prostokąta, z wejściem we wschodniej części elewacji północnej. W szczycie zachodnim budynku przejazd.

BRYŁA. Budynek całkowicie podpiwniczony, parterowy z poddaszem ze ścianką kolankową, kryty dachem dwuspadowym o niewielkim spadku.

ELEWACJE. Elewacje z wyprawą tynkarską, na kamiennym cokole z głazów granitowych, zamkniętym pasem pionowych główek cegły. Parter zwieńczony uproszczonym belkowaniem, dzielony pseudo-boniowanymi pilastrami. W przeszle po dwa wysokie prostokątne okna na wspólnym gzymsie podokiennym, na wysokości nadproży pomiędzy oknami odcinkowe gzymsy. Partia poddasza o artykulacji odpowiadającej podziałom parteru, z podziałem ramowym gładkimi lizenami. W przeszłach poddasza podział 3-dzielny pilasterkami, w środkowym polu mniejsze okna. W zwieńczeniu elewacji profilowany gzyms i nadbudowana prosta attyka.

Wkładkę założył: mgr Ewa Jaszewska, październik 2000 r. ....  
(imię, nazwisko, data)

Miejsce przechowywania negatywów: .....



ELEWACJE. Elewacja północna 7-przęsłowa.

We wschodnim przęśle drzwi w opasce, zwieńczone odcinkowym gzymsem.

W zachodnim przęśle przejazd.

Elewacja południowa.

Elewacja 7-przęsłowa z przejazdem od zachodu. W parterze przeszła ślepe z gzymсами na wysokości podokienników.

W cokole od wschodu fragment ściany ceglanej.

Elewacja szczytu wsch.

W parterze okno i płycina okienna, na poddaszu dwa mniejsze okienka - na wspólnym gzymsie podokiennym. Szczyt zamknięty dwuspadowo.

Elewacja szczytu zach.

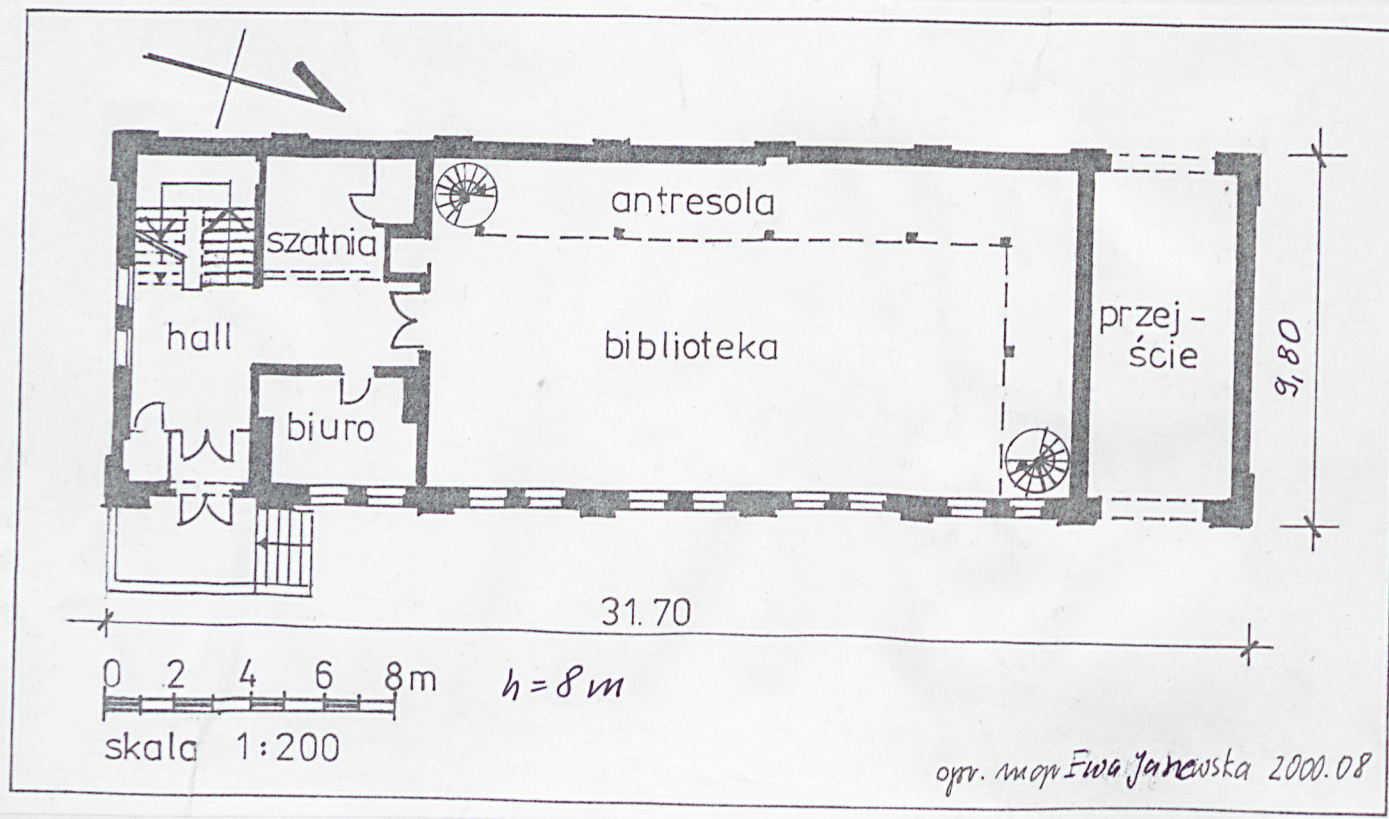
W parterze dwie płyciny, w poddaszu dwa mniejsze okienka - na wspólnym gzymsie podokiennym. Szczyt zamknięty dwuspadowo.

WNĘTRZE. Wnętrze adaptowane dla potrzeb biblioteki, od wschodu hall z klatką schodową, od zachodu duża sala biblioteczna. W piwnicach magazyny, na poddaszu pomieszczenia biurowe.

INSTALACJE. Elektryczna, wodno-kanalizacyjna, ogrzewanie gazowe z kotłowni w piwnicy.



1. Miejscowość CHEŁMNO ul. Aleja 3-Maja 2 woj. kujawsko-pomorskie	2. Obiekt (nazwa jak w karcie) SALA ĆWICZEŃ KORPUSU KADETÓW tzw. ARSENAŁ ob. BIBLIOTEKA MIEJSKA	3. Zawartość wkładki (nazwa obiektu lub materiału uzupełniającego) zdjęcia, rzut parteru orientacja
---	---	---



3. Trakt północny, elewacja wschodnia.

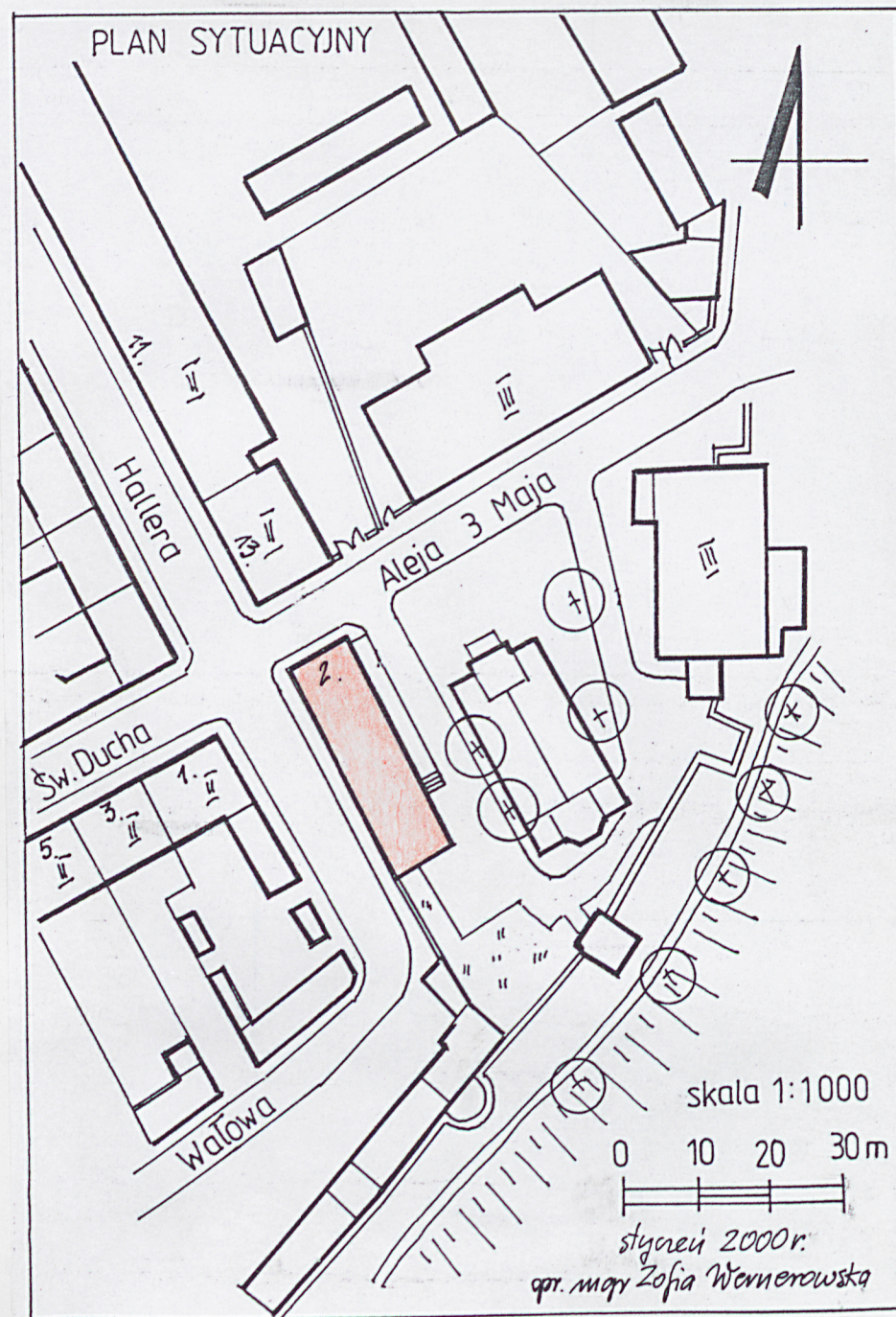
Wkładkę założył: mgr Ewa Jaszeńska, sierpień 2000r.  
(imię, nazwisko, data)

Miejsce przechowywania negatywów: WoSoz Toruń





4. 5. Elewacja boczna-zachodnia.





1. Miejscowość CHEŁMNO ul. Aleja 3-Maja 2 woj. kujawsko-pomorskie	2. Obiekt (nazwa jak w karcie) SALA CWICZEŃ KORPUSU KADETÓW tzw. ARSENAŁ ob. BIBLIOTEKA MIEJSKA	3. Zawartość wkładki (nazwa obiektu lub materiału uzupełniającego) zdjęcia
--	---	---



6.

6. Elewacja boczna-wschodnia, trakt południowy.  
7. Elewacja północna i wschodnia.  
8. Elewacja szczytowa północna.

Wkładkę założył: mgr Ewa Jaszewska, sierpień 2000r.  
(imię, nazwisko, data)

Miejsce przechowywania negatywów: WO SOZ TORUŃ



7.

8.



z 1978 r.





9. Elewacja boczna-wschodnia.  
11. Elewacja południowa-szczytowa.



10. Szczyt południowy.  
12. Cokół, elewacja południowa.





1. Miejscowość	CHELMNO	2. Obiekt (nazwa jak w karcie)	3. Zawartość wkładki (nazwa obiektu lub materiału uzupełniającego)
ul. Aleja 3-Maja 2		SALA ĆWICZEŃ KORPUSU KADETÓW	zdjęcia
woj. kujawsko-pomorskie		tzw. ARSENAŁ ob. BIBLIOTEKA MIEJSKA	



13. Pilaster, elewacja boczna-wschodnia. 14. Okno na parterze, elewacja boczna-wschodnia. 15. Główne drzwi wejściowe, elewacja wschodnia.

Wkładkę założył: mgr Ewa Jaszcowska, sierpień 2000r.  
(imię, nazwisko, data)

Miejsce przechowywania negatywów: WD SDZ Toruń





16. Parter, wewnątrz.  
17. Piętro, wewnątrz.

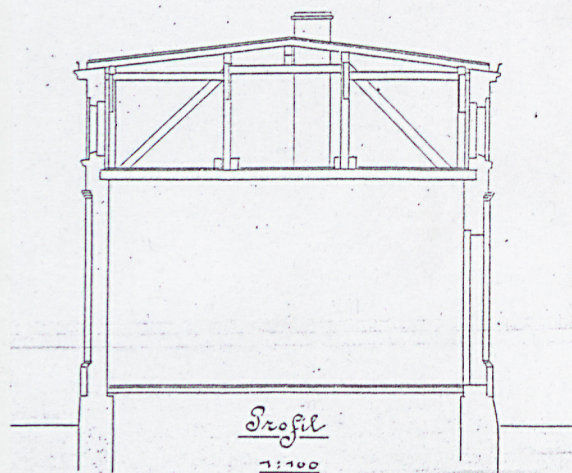


18. Piwnica.



1. Miejscowość CHEŁMNO ul. Aleja 3-Maja 2 woj. kujawsko-pomorskie	2. Obiekt (nazwa jak w karcie) SALA ĆWICZEŃ KORPUSU KADETÓW tzw. ARSENAŁ ob. BIBLIOTEKA MIEJSKA	3. Zawartość wkładki (nazwa obiektu lub materiału uzupełniającego) plany archiwalne
---	---	--

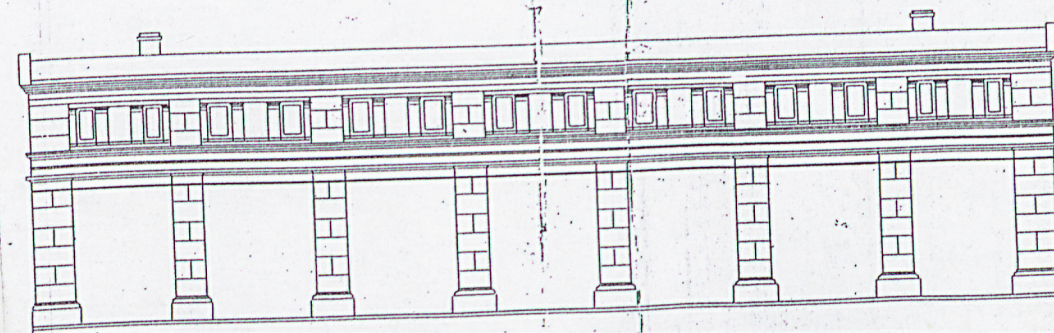
*Zeichnung*  
*zum Plan der Stage auf dem Exerzierbause*  
*der Cadettenanstalt zu Culm.*



*Culm, den 3<sup>ten</sup> Mai 1888.*

*Fruch & Keiner.*

*Zeichnung*  
*zum Plan der Stage auf dem Exerzierbause*  
*der Cadettenanstalt zu Culm.*



*Ansicht von der Straße.*

*1:100.*

*Culm, den 3<sup>ten</sup> Mai 1888.*

Wkładkę założył: mgr Ewa Jaszewska, sierpień 2000r.  
(imię, nazwisko, data)

Miejsce przechowywania negatywów: WD SOZ Toruń

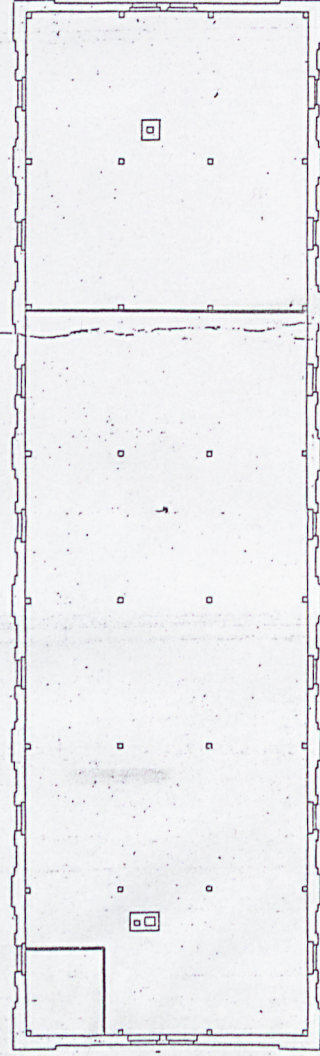
Wzór ODZ 1978 r.



# Zeichnung

zum Bau der Etage auf dem Exerzierbause

der Cadettenanstalt in Culm.



Grundriss  
1:500.

Culm, den 3. Juni 1882.

Architekt Hermann

