

1. Obiekt  
242/1

P A Ł A C

2. Czas powstania  
1871-72

3. Miejscowość  
ZAMARTE

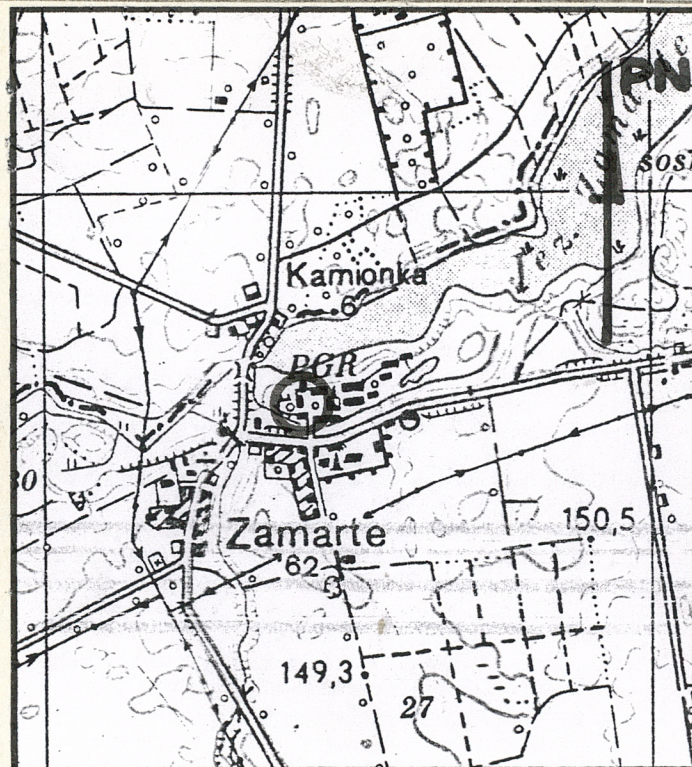
11. Zdjęcia, rzut, przekrój, sytuacja, orientacja



1. Widok ogólny od pd.-zach.



2. Widok ogólny od zachodu.



PLAN ORIENTACYJNY

SKALA 1:25 000

4. Adres Zamarte  
86-430 Kamień  
Krajeński  
nr hipoteczny [redacted]

5. Przynależność administracyjna  
kujawsko-  
pomorskie  
województwo  
gmina Kamień Krajeński

pow. Sępólno Kraj.

6. Poprzednie nazwy miejscowości

Jacobsdorf (niem.)

7. Przynależność administracyjna  
przed 1.01.1999 r.  
województwo bydgoskie

gmina Kamień Krajeński

8. Właściciel i jego adres

Instytut Hodowli i Aklima-  
tyzacji Roślin z siedzibą  
w Radzikowie k/W-wy

9. Użytkownik i jego adres

Hodowla Ziemniaka Zamarte  
Sp. z o.o. 86-430 Kam.Kraj.

10. Rejestr zabytków

Nr A/229/44 data 1987.06.10

Pierwsza wzmianka o Zamarte pochodzi z 1433 r. W 2 poł. XVI w. właścicielem Zamartego był A. Trebnie herbu Poraj. W XVII w. Zamarte przeszło we władanie Michała Grabowskiego który w połowie tegoż wieku wznosił pierwszy pałac. Kolejnymi właścicielami byli rodzina Żalińskich, Garczyńskich i po koniec XVII w. Potulickich. W pocz. XVIII w. majątkiem zarządzająca rodzina Goetzen-dorf - Grabowskich herbu Zbi-śnicz. O pocz. XIX w. dochodziło do licznych zmian właścicieli od rodziny Osten - Sacken i Livonius. W połowie XIX wieku majątek wraz z pałacem nabył od wdowy Livonius kapitan wojsk pruskich v. Porpat, który ok. 1871-72 wybudował obecny pałac. Cały majątek nabył wówczas za 555 tys. marek. Po pożarze w 1913 r. pałac został przebudowany, a po kolejnych pracach remontowo-budowlanych otrzymał skromne, zatarte cechy eklektyczne. W 1946 r. obiekt został przekazany w użytkowanie IHAR w Radzikowie.

c.d. na wklepce nr 1

SYTUACJA-Pałac w Zamartem usytuowany jest ok. 300 metrów na wschód od szosy Kamień Krajeński - Sępólno i na północ od drogi do Jerzmionek. Od zachodu otoczony jest dużym założeniem parkowym które w części pn. dochodzi do J. Zamarte. Od wschodu pałac sąsiaduje z zabudową folwarczną.

#### MATERIAŁ i KONSTRUKCJA

Ściany-ściany murowane z cegły pełnej na zaprawie wapiennej; budynek tynkowany - tynki cementowo-wapienne, wszystkie elewacje pomalowane; fundamenty i część ścian piwnic wykonana z kamienia polnego i cegły. stropy- we wszystkich pomieszczeniach i skrzydłach pałacu stropy drewniane z podsufitką. Od strony wejścia głównego, w pomieszczeniu wiatrołapu o sklepieniu kolebkowym. Pomieszczenia piwniczne o sklepieniach odcinkowych za wyjątkiem środkowego nakrytego kolebką. podłogi i posadzki -na parterze w wejściu, holu, korytarzy i łazienek - współczesna terakota w pozostałych pomieszczeniach parkiet i podłogi białe-deski. W pomieszczeniach kuchennych i magazynowych - lastriko.

RZUT - Pałac na rzucie wydłużonego prostokąta. Główny korpus ryzalitowany z północnym skrzydłem na analogicznym rzucie z parterową dobudówką od południa również na rzucie prostokąta. Całość wewnątrz jest dwutraktowa. Na osi ryzalitów otwory wejściowe ze schodami. Dodatkowe wejście ze schodami elewacji południowej i północnej oraz do piwnicy w części pn. elew. wsch. BRYŁA- bryła pałacu zwarta na niskim cokole, zdominowana ryzalitowaną częścią korpusu głównego nakrytego dachem o wysokości 1/3 wysokości korpusu, dwukondygnacyjna, ryzalitu w elew. wsch. i zach. 3 - kondygnacyjne. Skrzydło północne 2-kondygnacyjne, dobudówka od południa - parterowa, ryzalit zachodni poprzedza parterowy ganek z daszkiem. Budynek podpiwniczony.

c.d. na wklepce nr 1

<p>14. Kubatura</p> <p>6 158,0 m<sup>3</sup></p>	<p>15. Powierzchnia użytkowa</p> <p>1250,4 m<sup>2</sup></p>	<p>16. Przeznaczenie pierwotne</p> <p>mieszkalne</p>	<p>17. Użytkowanie obecne</p> <p>biurowe</p>
<p>18. Prace budowlane i konserwatorskie, ich przebieg i dokumentacja</p> <p>Po 1945 roku obiekt był poddawany systematycznym pracom remontowym. Pałac gruntownie odnowiono w 1995-96 z okazji 50 lecia IHAR Zamarte. Przełożono wówczas dachówkę na nową typu BASSA (pierwotnie cała połać dachu pokryta była dachówką karpiówką. Odnowiono wtedy elewacje uzupełniając tynki i wmieniając opierzenie blacharskie z instalacją nowych rynien i rur spustowych. Wszystkie elewacje prze-malowano. Odremontowano wnętrza modernizując pomieszczenia sanitarne.</p>		<p>19. Stan zachowania (fundamenty, ściany zewnętrzne, ściany wewnętrzne, sklepienia, stropy, konstrukcje dachowe, pokrycie dachu, wyposażenie i instalacje)</p> <p>Ogólny stan zachowania obiektu dobry.</p> <p>Fragmentaryczne zawilgocenia w strefie fundamentów elewacji wschodniej - północna część korpusu pałacu oraz od strony elew.północnej.</p> <p>20. Najpilniejsze postulaty konserwatorskie</p> <p>Zachowanie aktualnego stanu.</p>	

21. Akta archiwalne (rodzaj akt, numer i miejsce przechowywania)

-Zamarte, Skrócona dokumentacja historyczna pałacu w zamartem opracowana na zlecenie Wojewódzkiego Konserwatora Zabytków w Bydgoszczy. Opracował: mgr Maciej Obremski, Toruń 1977 r. (w:) zbiorach Delegatury Służby Ochron Zabytków w Bydgoszczy,teczka nr Z/2;

-Karta zespołu folwarcznego -Zamarte, autor:

22. Bibliografia Grzegorz Grzeliński. Bydgoszcz 1990 r.(w:) j.w.

-Słownik geograficzny Królestwa Polskiego, W-wa 1895 r. t.XIV, s.133;

-Katalog zabytków. T.XI, Dawne woj. bydgoskie pod red. T.Chrzanowskiego i M.Korneckiego. Zeszyt 5. Chojnice, Czersk i okolice.

W-wa 1979 r. s. 72;

-K.Parucka i E.Raczyńska-Mąkowska, Katalog zabytków woj. bydgoskiego. Bydgoszcz 1997 r. s.98;

23. Źródła ikonograficzne i fotograficzne (rodzaj, miejsce przechowywania, sygnatury)

24. Uwagi różne

Kartę opracowano na zlecenie i ze środków Wojewódzkiego Konserwatora Zabytków w Toruniu.

25. Opracował

tekst

mgr K. Bartowski  
(imię nazwisko, data, podpis)

plany, rysunki  
(imię nazwisko, data, podpis)

zdjęcia  
(imię nazwisko, data, podpis) X.2000r.

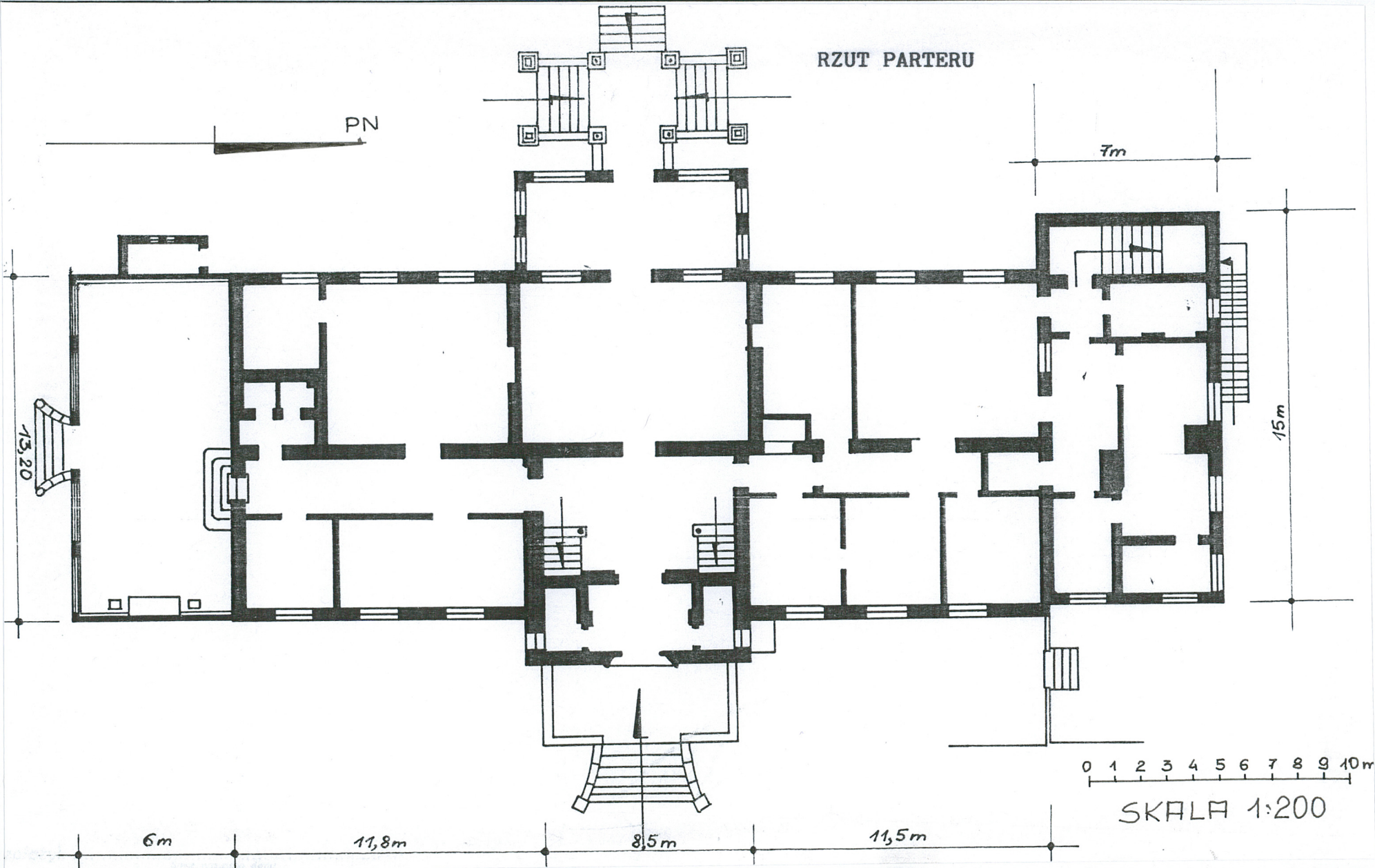
miejsce przechowywania negatywów

Karta po wypełnieniu podlega ochronie na podstawie przepisów prawa autorskiego

26. Adnotacje o inspekcjach, informacje o zmianach (daty, imiona i nazwiska wypełniających)

27. Załączniki 9

1. Miejscowość	2. Obiekt (nazwa jak w karcie)	3. Zawartość wkładki (nazwa obiektu lub materiału uzupełniającego)
ZAMARTE	PAŁAC	RZUT, PLAN SYTUACYJNY



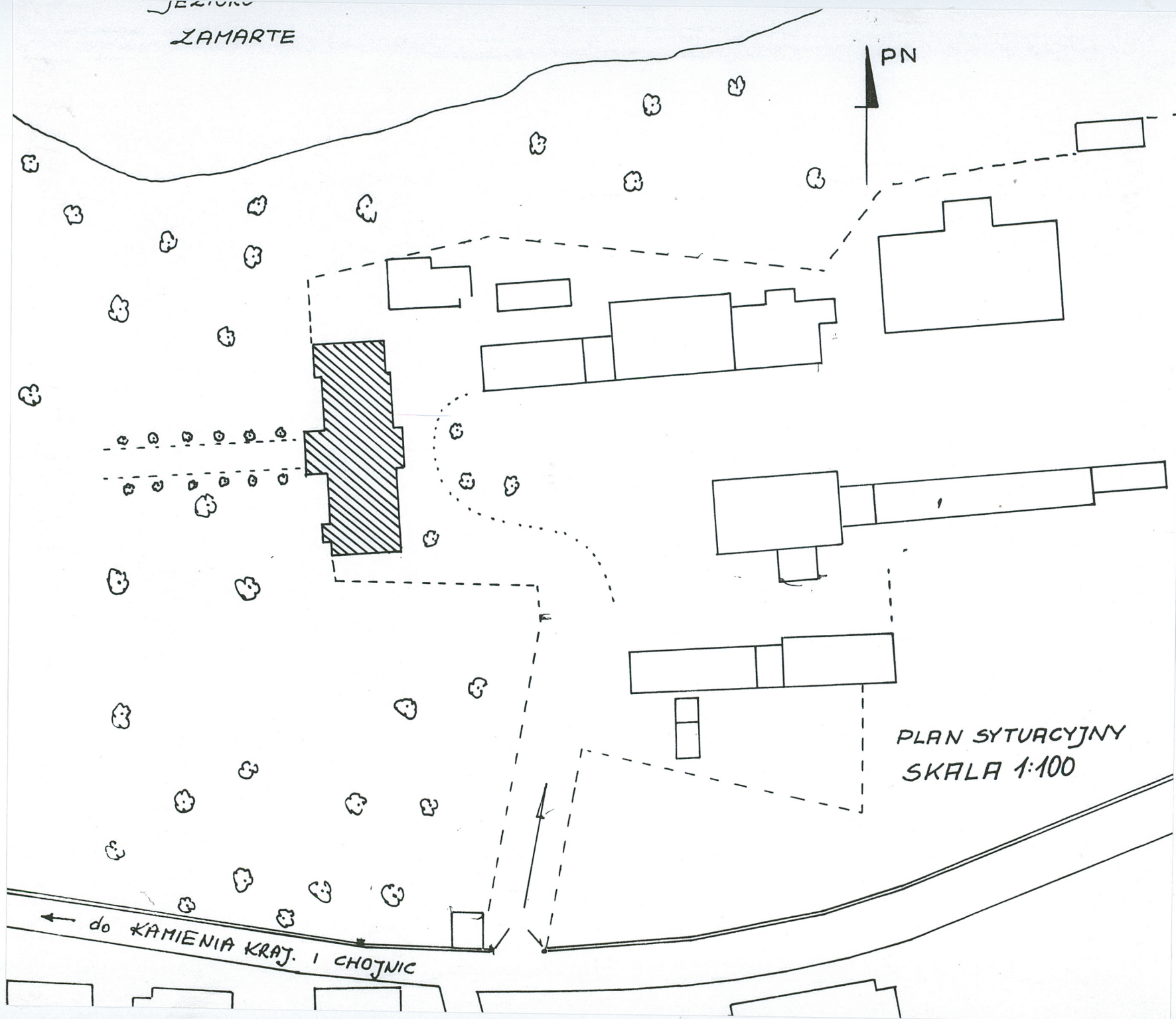
Wkładkę  
Miejsce przechowywania negatywów: MGR. K. Bartowski, X.2000 r.  
P.H.U. REKLAMEX Bydgoszcz, ul. Gdańska 32, tel. 22-89-06

JEZIORO  
ZAMARTE

PN

PLAN SYTUACYJNY  
SKALA 1:100

← do KAMIENIA KRAJ. I CHOJNIC



1. Miejscowość ZAMARTE	2. Obiekt (nazwa jak w karcie) PAŁAC	3. Zawartość wkładki (nazwa obiektu lub materiału uzupełniającego) Zdjęcia
---------------------------	---	---



3. Elewacja frontowa - wschodnia.



5. Ryzalit elew. wschodniej



6. Główne wejście w elew. wschodniej.

4. Widok na elewację wschodnią od strony pd.-wsch.

Wkładkę założył: X. 2000r. mgr. K. Bartowski

Miejsce przechowywania negatywów: .....

P.H.U. REKLAMEX Bydgoszcz, ul. Gdańska 32, tel. 22-63-06



7. Szczyt i okna ryzalitu wschodniego.



9. Pn. część elewacji wsch. od pd.-wsch.



10. Okno 1 piętra strona północna elew. wsch.



8. Okno ponad wejściem gł. ryzalitu wschodniego.



11. Elewacja południowa

1. Miejscowość

2. Obiekt (nazwa jak w karcie)

3. Zawartość wkładki (nazwa obiektu lub materiału uzupełniającego)

ZAMARTE

PAŁAC

Zdjęcia



12. Widok na elew. pn. i zachodnią.



13. Elewacja zachodnia.



14. Widok na ryzalit zach. i taras od strony pn.-zach.



15. Widok na taras przed ryzalitem zachodnim.

Wkładkę założył: X: 2000 r. mgr inż. K. Bartowski

Miejsce przechowywania negatywów: .....

P.H.U. REKLAMEX Bydgoszcz, ul. Gdańska 32, tel. 22-59-06



16. Widok na elewację zach. i południową.



18. Szczyt elewacji południowej z kartuszem i oknami poddasza.



17. Elewacja południowa.



19. Hol parteru z widokiem na drzwi wahadłowe i schody prowadzące na piętro.

1. Miejscowość ZAMARTE	2. Obiekt (nazwa jak w karcie) PAŁAC	3. Zawartość wkładki (nazwa obiektu lub materiału uzupełniającego) Zdjęcia
---------------------------	---	---



20. Drzwi wahadłowe pomiędzy  
przedsionkiem, a holem.



21. Widok na hol-strefa parteru, zdjęcie w kie-  
runku pd.wsch.



22. Drzwi prowadzące do koryta-  
rza, w kierunku pd. -strefa parteru.

Wkładkę założył: X.2000 r. mgr K. Bartowski  
(imię, nazwisko, data)

Miejsce przechowywania negatywów: .....

P.H.U. REKLAMEX Bydgoszcz, ul. Gdańska 32 tel. 22-89-06

zobacz kierunku pd. strefa part



23. Pomieszczenie biurowe w części zach.



25. Okno w pom. biurowym -parter.



26. Piętro-widok na okno i fragment gł. klatki schodowej.



24. Sztukateria na suficie pom. biurowego -parter.

1. Miejscowość	2. Obiekt (nazwa jak w karcie)	3. Zawartość wkładki (nazwa obiektu lub materiału uzupełniającego)
ZAMARTE	PAŁAC	Zdjęcia



27.Okno gł. klatki schodowej.



28.Piętro - widok na schody z piętra na poddasze.



29.Okno pom. piętra.

Wkładkę założył: X.2000 r. mgr K.Bartowski

Miejsce przechowywania negatywów: .....

P.H.U. REKLAMEX Bydgoszcz, ul. Gdańska 32, tel. 22-89-06

Wzór ODZ 1978 r.

1. Miejscowość	2. Obiekt (nazwa jak w karcie)	3. Zawartość wkładki (nazwa obiektu lub materiału uzupełniającego)
ZAMARTE	Pałac	historia, opis.

c.d. poz. 12 (historia)

Pałac wraz z obiektami do 1966 roku funkcjonował jako Instytut Hodowli i Aklimatyzacji Roślin w Zamarte z siedzibą w Radzikowie. ( W okresie międzywojennym majątek liczył 1 094 ha , a właścicielem był Herbert von Parpart.) Od 1966 roku pałac staje się siedzibą Instytutu Ziemniaka Bonin i tego samego roku w Zamarte powstaje Stacja Hodowlano-Badawcza IHAR Bonin. W 1973 r. następuje zmiana nazwy na Zakład Doświadczalny Zamarte z siedzibą w Nierzychowicach. W 1993 r ,w miejsce dawnego Zakładu Doświadczalnego powstają 2 zakłady: -Zakład Naukowo-Hodowlany Zamarte i Zakład Doświadczalny Niezychowice , oba podlegały pod Instytut Ziemniaka Bonin. W 1997 r. Instytut Ziemniaka Bonin zostaje połączony z Instytutem Hodowli i Aklimatyzacji Roślin w Radzikowie. Na początku 2000 r. na bazie ZDHAR Zamarte i innych zakładów powstaje Hodowla Ziemniaka Zamarte Spółka z.o o.

Wkładkę założył: mgr K. Bartowski, X.2000 r.

Miejsce przechowywania negatywów: .....

1. Miejscowość	2. Obiekt (nazwa jak w karcie)	3. Zawartość wkładki (nazwa obiektu lub materiału uzupełniającego)
ZAMARTE	PAŁAC	OPIS

c.d. poz. 13 (opis)

**MATERIAŁ i KONSTRUKCJA** - schody -zewnętrzene w elew. wsch. jednobiegowe z obumurowanym podestem, Wewnątrz dużej sieni na piętro i poddasze - lustrzane, W skrzydle północnym jednobiegowe,analogiczne do poprzednich. Na osi ryzalitu elew. zachodniej kamienne schody w kształcie litery "T" prowadzące do ganku. Przy elew. północnej betonowe schody jednobiegowe z podestami i metalową balustradą. Wewnątrz pałacu z 2 piętra w strefę poddasza, schody drewniane, zabiegowe, powrotne. **Więźba dachowa**-drewniana,płatwiowo-krokwiowa.Nad skrzydłem pn.d.płaski. **okna**- okna parteru elewacji wschodniej, pn. zach. duże czterodzielne w profilowanych opaskach ze zwieńczeniem w formie klasycznego belkownia. W ryzalicie wsch. ponad drzwiami wejściowymi dwa okna ośmiodzielne o analogicznm co okna parterowe zwieńczeniem . Na osi ponad wejściem okno czterodzielne ze zwieńczeniem w fomie esownika wypełnionego dekoracją roślinną. Okna 2 kondygnacji ryzalitu -czterodzielne zamknięte łukiem odcinkowym ze zwornikiem, w zwieńczeniu ryzalitu wsch. i zach. trójdzielne okno powiekowe ujęte wąską opaskę z symetryczną dekoracją roślinną nad górną krawędzią. Okna piętra elew. wsch., zach. i częściowo pn. - mniejsze, czterodzielne w profilowanych opaskach. Okna piętra ryzalitu pn. w części elew. wsch. i pn. zwieńczone belkowaniem. W strefie parteru ryzalitu elew. zach. po obu stronach wejścia duże okna sześciodzielne, okna piętra wychodzące na taras, trójdzielne podzielone słupkiem i ślaniem w kształcie litery "T". W części 2-go piętra ryzalitu, mniejsze, trójdzielne ze zwornikiem. w elewacji pd. -strefa parteru dobudówki z 4 dużymi, kwadratowymi oknami pojedynczymi - 14 kwaterowymi. Ponad dachem dobudówki dwa duże okna czterodzielne - okratowane,po stronie wschodniej duże okno w formie leżącego prostokąt ,7 kwaterowe ujęte szeroką gładką opaską i prostym belkowaniem. W części szczytowej dwa mniejsze 6 kwaterowe okna bez opasek. W partii mansardowego dachu okna sześciodzielne zamknięte łukiem odcinkowym. Okna przyziemia elew. pn. dwudzielne, okratowane bez opasek. Większość okien o konstrukcji skrzynkowej. W strefie parteru od wewnątrz zachowane drewniane okiennice.

Wkładkę założył: mgr...K..Bartowski...X..2000. r.

verte

Miejsce przechowywania negatywów: .....

**drzwi**-główne wejściowe-dwuskrzydłowe, płycinowo-ramowe, przeszklona na 2/3 wysokości z przeszklonym nadświetlem, pomiędzy wiatrołapem a sienią drzwi wahadłowe w konstrukcji i przeszkleniu analogiczne do wejściowych. Drzwi zewnętrzne w elew. pd. prowadzące do dobudówki, przeszklone - jednoskrzydłowe, sześciokwaterowe z trójkwaterowym nadświetlem. Płaszczyzna prawa ujęta pionowym, trójkwaterowym przeszkleniem. Drzwi prowadzące na ganek - elew. zach. - płycinowo-ramowe, dwuskrzydłowe, przeszklone na 2/3 wysokości z jednokwaterowym nadświetlem. Analogiczne na piętrze, wychodzące na taras (strefa ryzalitu zach.). W części 2 piętra drzwi prowadzące na balkon, analogiczne do poprzednich za wyjątkiem przeszklonego nadświetla ze słupkiem. W elewacji północnej drzwi deskowe, jednoskrzydłowe z nadświetlem. Do piwnicy w elew. wschodniej - płycinowo-ramowe, dwuskrzydłowe. Drzwi w sieni prowadzące do korytarza w kierunku pd. - dwuskrzydłowe, przeszklone na 2/3 wysokości z ozdobnymi płacinami w dolnej partii. Całość drzwi (podobnie jak i pozostałe w sieni) ujęte w szeroką, ozdobną futrynę z naczółkiem lecz bez przeszkleń. Do pozostałych pomieszczeń drzwi współczesne, płycinowe.

**ELEWACJE-** Elewacja wschodnia - frontowa- 14 osiowa, ryzalitowana, główny korpus pałacu - 9 osiowa. Na 4, 5 i 6 osi od pd. ryzalit. Na jego środkowej osi główne wejście ujęte w półkoliście zamknięty, wklęsły portal. Na osi wejścia znajdują się siedmiostopniowe schody rozszerzające się w kierunku dziedzińca. Całość schodów oprawiona w trójjuskokową, ceglana, otynkowaną balustradę. Zwieńczenie ryzalitu oddzielone jest od dolnych kondygnacji gzymsem z fryzem kostkowym. Ściana ryzalitu do połowy swej wysokości jest boniowana. W górnej części jedynie naroża są boniowane. Pod gzymsem oddzielającym zwieńczenie, a ponad narożnym boniowaniem - dwa kartusze w oprawie z dekoracji roślinnej. Ryzalit w swojej kompozycji architektonicznej stanowi główną oś fasady pałacu. Północne i południowe skrzydło elew. wschodniej cechuje się silnymi podziałami wertykalnymi osiągniętymi dzięki zastosowaniu rytmu czterech, co występuje w każdym skrzydle (elew.wsch. i zach.) - boniowanych pilastrów tzw. wielkiego porządku. Pomiędzy pilastrami ustawionymi na cokole - okna. Nad oknami pierwszego piętra, pod okapem biegnie szeroki gzyms ozdobiony fryzem kostkowym. Elewację wschodnią, w części pn. uzupełniają dwukondygnacyjne, 2 osiowe skrzydło, niższe od korpusu pałacu, którego dach jest płaski. Cała powierzchnia tej części elewacji wschodniej jest boniowana. **Elewacja południowa** - w części partowej dobudówki - 5 osiowa, na środkowej 3 osi wejście.

c.d. na wklejce.

1. Miejscowość	2. Obiekt (nazwa jak w karcie)	3. Zawartość wkładki (nazwa obiektu lub materiału uzupełniającego)
ZAMARTE	PAŁAC	OPIS

c.d. poz. 13 (opis) c.d. -ELEWACJE

Sama dobudówka nakryta dachem trójspadowym, który przesłania parterową część elewacji korpusu gł.pa-  
łacu. Górna część na wysokości dachu mansardowego przechodzi w wystawkę zwieńczoną łukiem pełnym z  
centralnie umieszczonym ozdobnym kartuszem ujętym w liście dębowe, a prezentującym Żelazny Krzyż  
pruski. Ponad gzymsem, a pod kartuszem dwa okna flankowane dwoma pilastrami. Sterfa parteru elew.  
pd. w narożach jest boniowana. **Elewacja zachodnia** - 9 osiowa, powtarzająca ryzalitowy układ z elew.  
wschodniej. Na parterze, na osi ryzalitu znajduje się wejście do wnętrza. Samo wejście poprzedza ga-  
nek z daszkiem będący również tarasem dla pomieszczeń pierwszego piętra od strony zachodniej. Na osi  
wejścia znajdują się schody na rzucie litery "T". Dwa boczne biegi schodów ujęte są balustradą  
zakończoną profilowanymi kostkami z ustawionymi na nich obeliskami. Również na środkowym podeście,  
rozdzielającym komunikację na schodach znajdują się dwie podobne profilowane kostki z kulami. Na  
trzeciej kondygnacji ryzalitu znajduje się mały balkon wsparty na dwóch kroksztynch. Całość analogi-  
cznie zdobiona co elewacja wschodnia. Boczne ściany ganku (pn. i pd.) w części parteru dzielone fi-  
larami z umieszczonymi oknami po 2 z każdej ze stron -czterokwaterowymi. W części południowej elewa-  
cji zachodniej (przy ścianie wsch. dobudówki) dostawiony mały parterowy murowan magazynek z daszkiem  
jednospadowym i dwoma wąskimi oknami jednokwaterowymi.

**Elewacja północna**- 5 osiowa, którą stanowi ściana dwukondygnacyjnej części krytej dachem płaskim.  
Cała elewacja jest posadowiona na wysokim gładkim cokole zawierającym 4 okna. Po stronie zach. tej  
elewacji, przylegające do elew. betonowe schody wsparte na betonowych słupach. Cała elewacja bonio-  
wana.

Wkładkę założył: MGR. K. Bartowski, X.2000r.  
(imię, nazwisko, data)

Miejsce przechowywania negatywów: .....

I. Miejscowość	2. Obiekt (nazwa jak w karcie)	3. Zawartość wkładki (nazwa obiektu lub materiału uzupełniającego)
ZAMARTE	PAŁAC	OPIS

c.d. poz. 13

**WNĘTRZA** -Wnętrze pałacu jest dwutraktowe. Wejście główne na osi ryzalitu, w przednim traktcie przez wiatrołap gdzie w ścianie pn. i pd. przez drzwi wejście do dwóch małych pomieszczeń gospodarczych, dalej poprzez dwuskrzydłowe drzwi wahadłowe przejście do dużej sieni ze schodami lustrzanymi komunikującymi parter pałacu z podobnym układem piętra i wejściem w strefę poddasza. Na parterze, na osi głównego wejścia, w ścianie wschodniej sieni dwuskrzydłowe drzwi prowadzące do największego pomieszczenia, pełniącego pierwotnie funkcję salonu. Sufit w salonie zdobi geometryczna dekoracja stuikowa. Z salonu, na osi w kierunku zachodnim drugie drzwi prowadzące na taras i dalej schodami do parku. W ścianie południowej sieni drzwi dwuskrzydłowe prowadzące do wąskiego korytarza ( pierwotnie w południowym skrzydle pałacu były cztery pomieszczenia połączone amfiladą ). Obecnie, po przebudowie adaptacyjnej w 1945 r. pomieszczenia po wsch. z zach. stronie korytarza podzielono dodatkowymi ścianami. W części południowej korytarza przejście do parterowej, południowej przybudówki. W skrzydle południowym połączonym z parterem dwukondygnacyjnej dobudówki północnej jest osiem pomieszczeń rozdzielonych korytarzem. W pierwotnym układzie były trzy pomieszczenia zarówno w traktcie południowym jak i północnym połączone amfiladą. Wejście do pomieszczeń skrzydła północnego przez drzwi w pn. ścianie sieni i dalej 2 wejścia do dwóch pomieszczeń w części wschodniej. W ścianie zachodniej korytarza dwa wejścia. Pierwsze do nieprzechodniego pomieszczenia drugie do większego skąd ,w ścianie północnej dwa wejścia w część ryzalitu północnego. Pierwsze od strony pn.-wsch. prowadzące do korytarza skąd w kierunku wsch. wejście do pom. kuchennych i dalej w część północną. Z małego korytarza w w/w ryzalicie przejście do osobnej klatki schodowej zlokalizowanej po zachodniej stronie - schody prowadzące na piętro do pomieszczeń o analogicznym układzie. Cały pałac jest podpiwniczony. Wejście do pomieszczeń piwnicznych od strony wschodniej, w przyziemiu północnego skrzydła. Sklepienia odcinkowe, jedynie pomieszczenie środkowe w tylnym tracie nakryte jest kolebką. W przebudowanych piwnicach pod częścią północną stropy płaskie.

Wkładkę wykonał **WIPOSAŻENIE** - Zachowana stolarka drzwiowa i okienna oraz ozdobna klatka schodowa, sztukateria w czę

Miejsce przechowywania: **mgr R. Bartowski, X.2000 r.**

ści pomieszczeń na parterze oraz witraże w strefie głównej klatki schodowej - od elew. wsch.(cz. wspól.)

INSTALACJE- elektryczna, wodno-kanalizacyjna, odgromowa, telefoniczna.