

1. Obiekt *242*

ZESPÓŁ FOLWARCZNY

2. Czas powstania

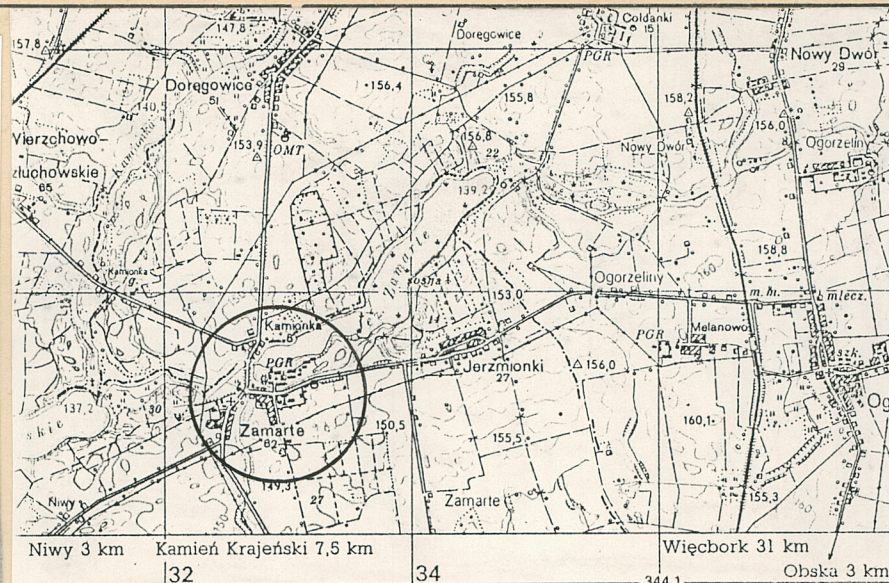
3. Miejscowość

Z A M A R T E

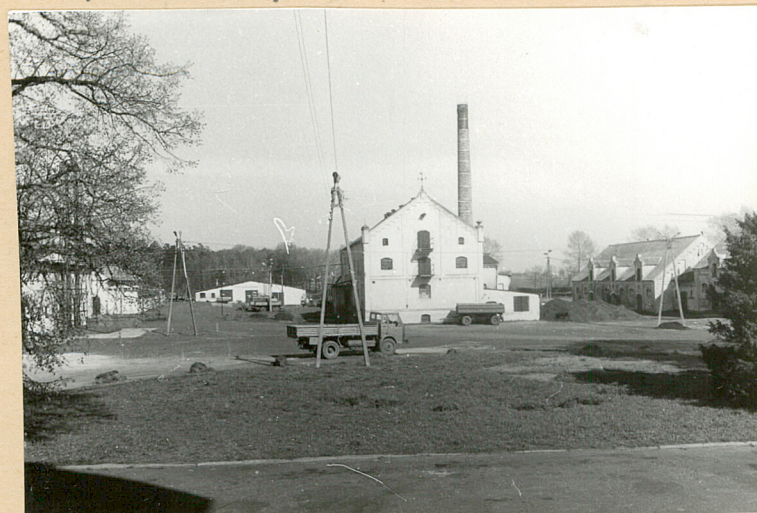
11. Zdjęcia, rzut, przekrój, sytuacja, orientacja



1. Elewacja frontowa pałacu
(wschodnia)



Plan sytuacyjny



2. Widok z pałacu na budynki
folwarczne



3. Wjazd do zespołu

4. Adres

nr hipoteczny

5. Przynależność administracyjna

województwo BYDGOSKIE

pow. SEPOLNO URAJ.

gmina Kamień Krajeński

5. Poprzednie nazwy miejscowości

Jacobsdorf 1939 - 1945
Bonnstetten

7. Przynależność administracyjna
1 VI 1975

województwo bydgoskie

powiat Chojnice

8. Właściciel i jego adres

Zakład Doświadczalny Ziemia-
ka Zamarte z s. w Nieżycho-
wicach. Gospodarstwo Zamarte
89-430 Kamień Krajeński

9. Użytkownik i jego adres

Zakład Doświadczalny Ziemia-
ka Zamarte z s. w Nieżycho-
wicach. Gospodarstwo Zamarte.
89-430 Kamień Krajeński

10. Rejestr zabytków:

Nr A/229/I do 4 data 10.06.1987

12. Autorzy, historia obiektu, określenie stylu

Wieś wzmiankowana pod nazwą Jacobsdorf w 1354 r. jako własność rycerska w komturstwie człuchowskim. W 1415 r. fundacja pw NMP przez Josta von Hohenkirchen, komtura człuchowskiego. Od w. XVI w. posiadaniu rodzin szlacheckich, początkowo Trebnitz herbu Poraj /1570/. Wieś liczyła wówczas 24 łany w tym 4 folwarku. W 1. poł. XVII w. należała do Żalińskich, a następnie do Garczyńskich /1648/. Potulickich /1682/ i od pocz. w. XVIII do Goetzendorf-Grabowskich herbu Zbiświcz. Staraniem Jana Michała Goetzendorf-Grabowskiego kasztelana elbląskiego i podkomorze go pomorskiego oraz jego brata Adama Stanisława, bpa warmińskiego wzniesiono klasztor dla oo bernardynów /1752-59/ następnie bud. gospodarcze /1759-67/ oraz kościół /1766-80/. W w. XIX liczne zmiany właścicieli m.in. przedstawiciele rodzin Osten-Sacken i Livonius. Wg danych z 1868 r. areał dóbr Jacobsdorf wynosił 4346,41 morg magdeburskich. Ok. r. 1880 dobra Zamarte niem. Jacobsdorf nabył od wdowy Livonius kapitan Franz von Parpart za 555 000 marek, które liczyły wówczas 1110 ha w tym 752 ha roli, 115 ha łąk, 91 ha lasów. W 1884 r. wybudowano dwie stajnie a w 1885 gorzelnię parową. W 1894 r. folwark Jacobsdorf wraz z folwarkiem Paulinenau ob. Jakubowo liczył 1093,64 ha w tym 664,99 ha ziemi uprawnej wraz z ogrodem, 61,58 ha łąk, 73,84 pastwisk, 166,8 ha lasów i 2,55 nieużytków; dochód gruntowy wynosił 2715 marek do folwarku należała gorzelnia parowa oraz cegielnia, produkowano masło i prowadzono hodowlę koni.

13. Opis (sytuacja, materiał i konstrukcja, rzut, bryła, elewacje, wnętrze wyposażenie, instalacje)

Sytuacja : zespół zlokalizowany na niewielkim wzniesieniu w północno-wschodniej części wsi, od zachodu ograniczony drogą Chojnice-Sępólno Krajeńskie, od południa- drogą lokalną do Ogorzelin, od wschodu- łąką ze stawem przechodzącą w las, od północy Jezioro Zamarte.

Kompozycja : pierwotne założenie folwarczne istniejące do początku lat 60-tych składało się z następujących elementów: pałac z przylegającym do niego parkiem krajobrazowym, sadem i podjazdem, podwórze folwarczne z otaczającymi je budynkami, ogród warzywny z małą szklarnią i sadem, zespół domów mieszkalnych dla pracowników folwarcznych. Pałac otoczony od zachodu parkiem krajobrazowym, schodzącym tarasowo w kierunku zachodnim i północnym do jeziora. W parku aleja lipowa biegnąca od północnego skrzydła pałacu w kierunku zachodnim, od niej biegnąca odnoga prostopadle schodząca do jeziora, gdzie znajdował się pomost. Od południowego skrzydła pałacu biegnie szpaler bukowy oddzielający park od sadu opierającego się od południa na zielonej ścianie kasztanów, lip i świerków rosnących przy drodze do Ogorzelin. W sadzie nachylonym od strony pałacu i wzniesienia parkowego ku celowi wodnemu staw rybny. Trzy tarasy ro-zciągające się w kierunku zachodnim zamyka szpaler bukowy prostopadły do osi widokowej. Wzdłuż osi widokowej ścieżka biegnąca od pałacu w kierunku zachodnim ze śladami małej architektury /schody/, po bokach pasy trawników, krzewów róż i drzew. W południowo-zachodniej części parku na wzniesieniu kępy starych drzew, głównie lip ze śladami alejek spacerowych. Od strony wschodniej podjazd do pałacu wysypany żwirem, wydzielone trawniki z ozdobnymi elementami zieleni. Od strony północnej podjazd ograniczony kępami bzu, od podwórza oddzielony żywopłotem z dzikiego bzu. Połączenie podjazdu z podwórzem folwarcznym wydzielone bramą z lip w północno-wschodniej jego części. Lekko wznoszący się dojazd do pałacu do strony drogi do Ogorzelin prowadzony w zielonym korytarzu utworzonym z buków z lewej i kępy drzew m.in. buków i świerków oraz żywopłotu z prawej strony. Podwórze folwarczne otoczone następującymi obiektami: od północy - budynkiem cegielni /2/, magazynowym z piwnicami /4/, magazynowo-biurowym /5/, połączonym z oborą /6/ i cieletnikiem /8/, na zapleczu obory - lodownią /3/, silosem wieżowym na koszonkę o konstrukcji drewnianej /7/ i zbiornikiem na wywar z gorzelni, dalej stodołę /9/; od strony wschodniej - stodołę /11/; od strony południowej - stodołę /12/, gorzelnię /13/, stajnię /14/ połączoną poprzez spichrz /14A/ ze stajnią /15/, i kuźnią /17/; od zachodu- małym budynkiem stacji paliwa /18/. Pomiedzy cieletnikiem a gorzelnią gnojownia głęboka, wybrukowana /6A/. Do folwarku należała również stodoła polna położona w odl. ok. 0,5 km na południe przy końcu alei dąbowej przy lesie. Ogród warzywny oraz sad owocowy zlokalizowany w południowo-wschodniej części założenia oddzielony od strony drogi do Ogorzelin żywopłotem, od strony północnej murem ogrodzeniowym i budynkami stajni, od zachodu - murem ogrodzeniowym a od wschodu - stawem stanowiącym osadnik ścieków przemysłowych z gorzelni. W ogrodzie mała szklarnia z własną kotłownią. Przez ogród przepływa mały ciek wodny. Zespół domów mieszkalnych dla pracowników folwarcznych usytuowany wzdłuż drogi do Ogorzelin po przeciwniej stronie parku i sadu liczący trzy budynki mieszkalne wraz z budynkami gospodarczymi. Do folwarku należał również

14. Kubatura	15. Powierzchnia użytkowa	16. Przeznaczenie pierwotne	17. Użytkowanie obecne
wg kart szczegó-łowych	zespół 1,0 ha podwórze folw. 0,3 ha park 0,2 ha staw 350 m ²	uprawa zbóż i ziemniaków, hodowla koni, krów i owiec produkcja spirytusu	uprawa zbóż i ziemniaków hodowla krów i trzocy chlewnej, produkcja spirytusu
18. Prace budowlane i konserwatorskie, ich przebieg i dokumentacja		19. Stan zachowania (fundamenty, ściany zewnętrzne, ściany wewnętrzne, sklepienia, stropy konstrukcje dachowe, pokrycie dachu, wyposażenie i instalacje)	
lata 40-te: remont pałacu lata 50-te: budowa chlewni /26/, kuźni i stolarni /25/, szklarni /23,24/ koniec lat 60-tych: rozbiórka stodół / 9,12 / i kuźni /17/, budowa obory /9/ początek lat 70-tych: rozbiórka obory /6/, cielętnika /8/, silosa wieżowego /7/, budowa magazynu zbożowego /6/. połowa lat 70-tych: rozbiórka części cegielni /2/, lodowni /3/, bud.magazynowego /4/, szklarni /23,24/, wycięcie sadu owocowego początek lat 70-tych: likwidacja starego "kartoflarza" gorzelni i budowa nowego, dobudowa bloku parowania ziemniaków w gorzelni		stan budynków wg kart szczegółowych, zaniedbany park wycięty sad owocowy	
		20. Najpilniejsze postulaty konserwatorskie	

21. Akta archiwalne (rodzaj akt, numer i miejsce przechowywania)

22. Bibliografia

1. Chojnice, dzieje miasta i powiatu, Ossolineum 1971s.199
2. Handbuch des Grundbesitzes im Deutschen Reiche. Provintz Westpreussen, Berlin 1834 s.36,37.
3. Historie cudownych obrazów NMP w Diecezji Chełmińskiej, Pelplin 1914, s.113
4. Katalog zabytków sztuki w Polsce, tom XI, zeszyt 5, Warszawa 1979, s. 72 - 82.
5. Książka adresowa gospodarstw rolnych ponad 50 ha woj. pomorskiego, Toruń 1923, s.131
6. Słownik geograficzny Królestwa Polskiego, tom XIV, Warszawa 1895, s.133
7. Spis miejscowości i rodów ziemiańskich województwa pomorskiego, Kraków 1925. s.131
8. J.w., Toruń 1925, s 131

23. Źródła ikonograficzne i fotografia (rodzaj, miejsca przechowywania, sygnatury)

cd. bibliografii

9. Topographisch statistisches Handbuch für den Regierungsbereich Marienwerder, Danzig 1868 s.36,37

24. Uwagi różne

25. Opracował

tekst Grzegorz Grzeliński 15-06-1990r. *Grzegorz Grzeliński*
imie, nazwisko, data, podpis

plany, rysunki Grzegorz Grzeliński 15.06.1990 r. *Grzegorz Grzeliński*
imie, nazwisko, data, podpis

zdjęcia fotogr. Grzegorz Grzeliński 15.06.1990 r. *Grzegorz Grzeliński*
imie, nazwisko, data, podpis

miejsce przechowania negatywów

Karta po wypełnieniu podlega ochronie na podstawie przepisów prawa autorskiego

26. Adnotacje o inspekcjach, informacje o zmianach (daty, imiona i nazwiska wypełniających)

27. Załączniki

4 wkładki
3 karty szczegółowe

1. Miejscowość	2. Obiekt (nazwa jak w karcie)	3. Zawartość wkładki (nazwa obiektu lub materiału uzupełniającego)
Z A M A R T E	ZESPÓŁ FOLWARCZNY	cd. historii /pkt 12/ i opisu /pkt 13/, plan sytuacyjny

cd. pkt 12

W r. 1912 pożar pałacu, który istniał w miejsce zrealizowanego zapewne w 2 poł. XVIII w. przez Grabowskich. Po pożarze pozostała tylko północna część budynku, w 1913 r. rozpoczęto budowę nowego, istniejącego do dzisiaj pałacu. W 1923 r. folwark liczył 1094 ha w tym 665 ha ziemi ornej, 75 ha łąk, 225 ha lasów, 124 ha wód; czysty dochód gruntowy wynosił 8147 marek. Właścicielem był wówczas Herbert von Parpart. W folwarku istniała o-bora zarodowa bydła nizinnego oraz działka gorzelnia. Przed 1939 r. folwark posiadał oborę z obsadą 60 krów, dwie stajnie z obsadą 46 koni, owczarnię na 1500 szt. w Jakubowie niem. Paulinenau, uprawiano uznane odmiany zbóż oraz ziemniaki na sadzeniaki, które eksportowano do Szwecji, produkowano spirytus. Po 1945 r. własność Instytutu Hodowli i Aklimatyzacji Roślin w Zamartem a obecnie, po zmianie nazwy - Zakładu Doświadczalnego Ziemniaka Zamarte z s. w Niezychowicach.

cd. pkt 13

drugi zespół budynków mieszkalnych dla pracowników folwarcznych usytuowany przy kościele wzdłuż drogi do Sępólna Krajeńskiego. Budynki te rozebrano w pocz. lat 70-tych.

Układ Kompozycyjny : zwarty, oparty na planie wzdłużnego trapezu nieznacznie rozszerzającego się ku wschodowi o wyraźnej osi symetrii biegnącej wzdłuż tarasów parku poprzez pałac pomiędzy oborą ob. magazynem zbożowym /6/ i stodołą ob. oborą /9/ a gorzelnią /13/ i stodołą ob. garażami i magazynem nawozów sztucznych. Założenie posiada dwie dominanty - pałac w stosunku do parku i budynków folwarcznych oraz gorzelnia w stosunku do pozostałych zabudowań. W układzie dominują zamknięcia. Po roku 1960 dokonano licznych zmian, co jednak nie naruszyło zasadniczego układu kompozycyjnego.

Wykaz obiektów, dla których założono karty szczegółowe:

- 1/ GORZELNIA
- 2/ STAJNIA OB. MAGAZYN
- 3/ STAJNIA OB. SPICHLERZ

Wykaz obiektów, dla których nie zakłada się kart szczegółowych:

- 1/ SPICHLERZ OB. MAGAZYN /na wkładce/
- 2/ CEGIELNIA OB. GARAŻE /na wkładce/
- 3/ STODOŁA OB. GARAŻE I MAGAZYN NAWOZÓW SZTUCZNYCH /obiekt przebudowany o niewielkiej wartości zabytkowej/
- 4/ SZKLARNIA

Wkładkę założył: Grzegorz Grzeliński 15.06.90.

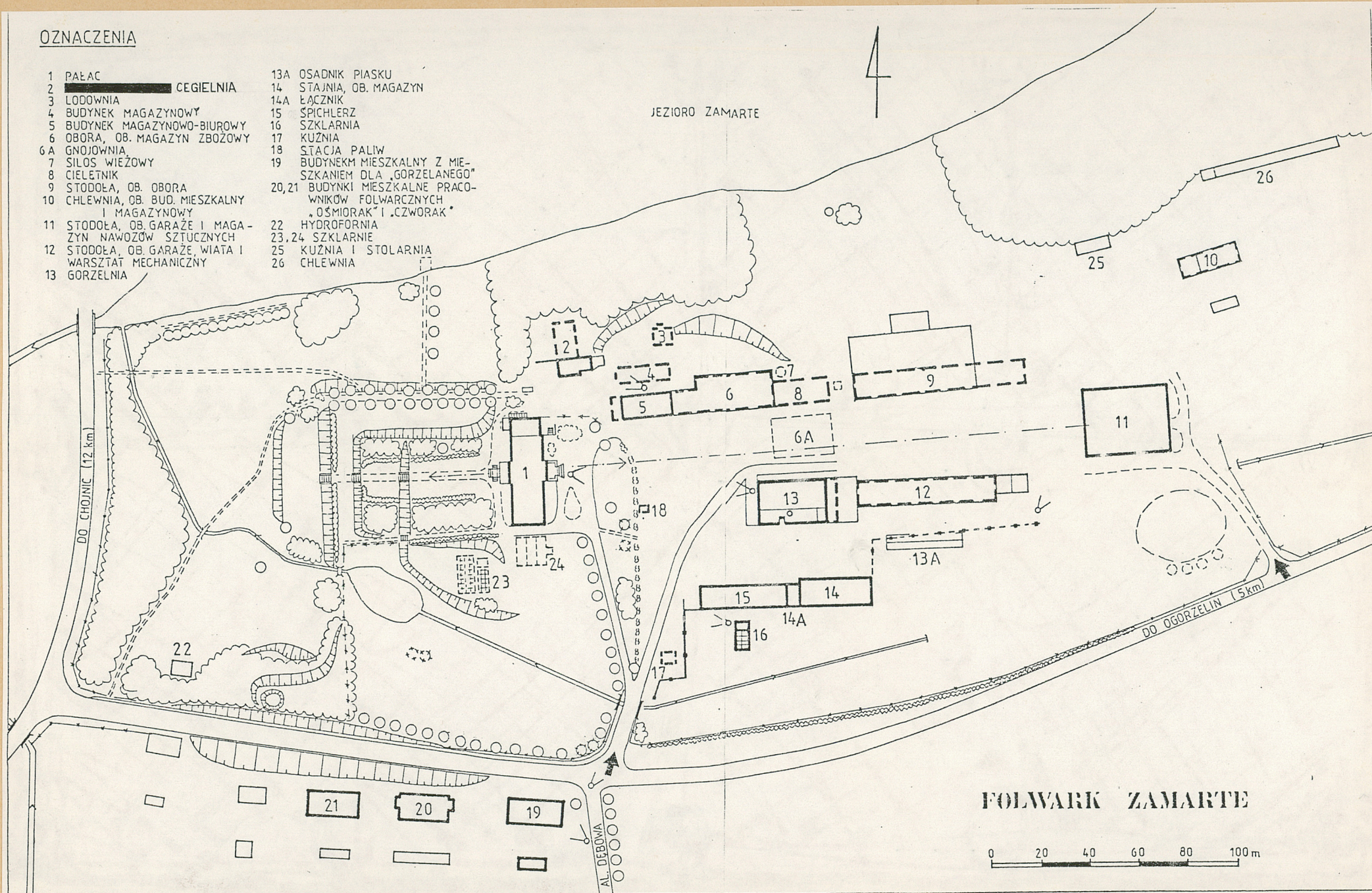
(imię, nazwisko, data)

Wzór ODZ 1978 r.

Miejsce przechowywania negatywów: MNR i PRS w Szreniawie

OZNACZENIA

- | | |
|--|----------------------------------|
| 1 PAŁAC | 13A OSADNIK PIASKU |
| 2 XXXXXXXXXX CEGIELNIA | 14 STAJNIA, OB. MAGAZYN |
| 3 LODOWNIA | 14A ŁĄCZNIK |
| 4 BUDYNEK MAGAZYNOWY | 15 SPICHLERZ |
| 5 BUDYNEK MAGAZYNOWO-BIUROWY | 16 SZKLARNIA |
| 6 OBORA, OB. MAGAZYN ZBOŻOWY | 17 KUŹNIA |
| 6A GNOJOWNIA | 18 STACJA PALIW |
| 7 SIŁOS WIEŻOWY | 19 BUDYNEK MIESZKALNY Z MIE- |
| 8 CIELEŃNIK | SKANIEM DLA „GORZELANEGO” |
| 9 STODOŁA, OB. OBORA | 20, 21 BUDYNKI MIESZKALNE PRACO- |
| 10 CHLEWIA, OB. BUD. MIESZKALNY | WNIKÓW FOLWARCZNYCH |
| I MAGAZYNOWY | „OŚMIORAK” I „CZWORAK” |
| 11 STODOŁA, OB. GARAZE I MAGA- | 22 HYDROFORNIA |
| ZYN NAWOZÓW SZTUCZNYCH | 23, 24 SZKLARNIE |
| 12 STODOŁA, OB. GARAZE, WIATA I | 25 KUŹNIA I STOLARNIA |
| WARSZTAT MECHANICZNY | 26 CHLEWIA |
| 13 GORZELNIA | |



1. Miejscowość Z A M A R T E	2. Obiekt (nazwa jak w karcie) SPICHLERZ OB. MAGAZYN	3. Zawartość wkładki (nazwa obiektu lub materiału uzupełniającego) opis, zdjęcia
---------------------------------	---	---

Sytuacja : budynek usytuowany pomiędzy szczytami stajni ob. magazynu /14/ i stajni ob. spichlerza /15/
Materiał, konstrukcja, technika : ściany piwnic murowane z kamienia łamanego, ściany nadziemna z żółtej cegły ceramicznej pełnej, o wążku krzyżowym, strop nad piwnicą odcinkowy, strop nadziemna drewniany nagi, drewniane belki stropowe podparte dwoma rzędami słupów z mieczami, więźba dachowa płatwiowo-kleszczowa z dwiema ściankami stolcowymi, słupy skrajne z mieczami, pokrycie dachu - papa na deskowaniu, podłoga nadziemna w części drewniana z desek na legarach, okna stalowe pojedyncze szklone na kit 4-ro i 24-ro podziałowe oraz drewniane pojedyncze 12-to podziałowe /późniejsze/, drzwi do piwnicy drewniane, deskowo - listwowe, pełne, na zawiasach pasowych, wrota wejściowe drewniane, pełne, deskowo-listwowe, dwuskrzydłowe na zawiasach pasowych.

Rzut : prostokątny.

Bryła : budynek jednokondygnacyjny częściowo podpiwniczony przekryty dwuspadowym dachem o niewielkim nachyleniu połaci.

Elewacje : Frontowa - północna, trójosiowa, w ścianie centralnie umieszczony otwór wrót i symetrycznie po bokach dwa otwory okienne obramione od dołu gzymsem ceglany, otwory przekryte nadprożami odcinkowymi, nad nimi gzyms ceglany; elewacja południowa trójosiowa, w kamiennej podmurówce centralnie umieszczony otwór drzwiowy, po jego bokach okulusy, podmurówka zakończona gzymsem z cegieł ułożonych warstwą wozówkową, w ścianie nadziemna dwa otwory okienne rozmieszczone symetrycznie przesklepione nadprożami odcinkowymi, lewy otwór posiada parapet ceglany, w prawym powiększonym drewniane okno /późniejsze/, nad oknami gzyms ceglany.

Kubatura: 290 m³

Powieszchnia użytkowa: 85 m²

Przeznaczenie pierwotne: piwnica - przechowalnia owoców /jabłek/, nadziemie - spichlerz.

Przeznaczenie obecne: magazyn.

Stan zachowania dobry.

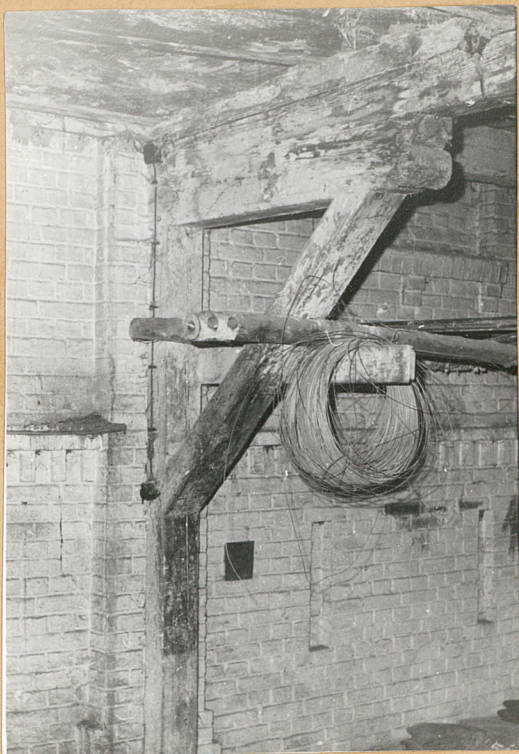
Uwaga: rzut załączony na karcie szczegółowej obiektu: STAJNIA OB. MAGAZYN, zdjęcia elewacji - tamże.

Wkładkę założył: Grzegorz Grzeliński 15.06.1990

(imię, nazwisko, data)

Wzór ODZ 1978 r.

Miejsce przechowywania negatywów: MNRiPRS w Szreniawie



1..Słup i belka stropowa



2. Więżba dachowa

1. Miejscowość	2. Obiekt (nazwa jak w karcie)	3. Zawartość wkładki (nazwa obiektu lub materiału uzupełniającego)
Z A M A R T E	CEGIELNIA OB. GARAŻE	opis, zdjęcia

Sytuacja: budynek usytuowany w północnej części założenia pomiędzy pałacem a jeziorem na skarpie opadającej w kierunku jezira.

Materiał, konstrukcja, technika: ściany z cegły ceramicznej pełnej o wątku rzyżowym, strop nad piwnicą ceglany, odcinkowy, wzmocniony żebrami, oparty na łukowym podciągu wspartym na słupach ceglanych, więsba dachowa płatwiowo-krokwkowa, pokrycie dachu - papa na deskowaniu, posadzka w piwnicy i nadziemiu - ceglana, okno pojedyncze drewniane, 9-cio polowe /współczesne/, drzwi do piwnicy i przybudówki drewniane, pełne, deskowo-listwowe, zastrzałowe na zawiasach pasowych, drzwi garażowe dwuskrzydłowe, deskowo-listwowe na zawiasach pasowych - współczesne.

Rzut: prostokątny z prostokątną przybudówką.

Bryła: budynek jednokondygnacyjny podpiwniczony /piwnica częściowo zasypana/ z przybudówką przekrytą dwuspadowym dachem o niewielkim nachyleniu, od strony północnej wyraźne ślady jednokondygnacyjnej przybudówki będącej przedłużeniem zagłębionej w skarpie piwnicy, od strony wschodniej późniejsza przybudówka kryta dachem jednospadowym.

Elewacje: południowa, trójosiowa, otynkowana z dwiema przybudówkami, w ścianie trzy płyciny, w dwóch skrajnych wybite otwory na drzwi garażowe, w ścianie przybudówek otwór drzwiowy przekryty nadprożem odcinkowym i dwa otwory drzwiowe garażowe oraz jeden otwór okienny przekryty nadprożem odcinkowym z parapetem ceglany; elewacja wschodnia - przybudówka z otworem okiennym sklepieniem nadprożem odcinkowym; elewacja północna: trójosiowa z przybudówką nieotynkowana, w ścianie trzy płyciny z poziomym gzymsem podokiennym a w nich trzy otwory okienne, dwa małe - zamurowane przesklepione łukiem ceglany z obramieniem i jeden duży otwór na współczesne okno drewniane z nadprożem żelbetowym wykuty w miejscu oryginalnego otworu okiennego, odsłonięta ściana piwnicy ze śladami jednokondygnacyjnej przybudówki; elewacja zachodnia: trójosiowa z trzema płycinami, w skrajnych prostokątne otwory okienne przekryte żelbetowym nadprożem oraz otwór drzwiowy przekryty nadprożem odcinkowym /w środkowej płycinie/.

Wnętrze: przebudowane na garaże.

Instalacja: elektryczna.

Przeznaczenie pierwotne: cegielnia

Przeznaczenie obecne: garaże.

Stan zachowania: rozebrana północna część budynku, budynek nosi ślady licznych przeróbek.

Wkładkę założył: Grzegorz Grzeliński 15.06.1990

(imię, nazwisko, data)

Wzór ODZ 1978 r.

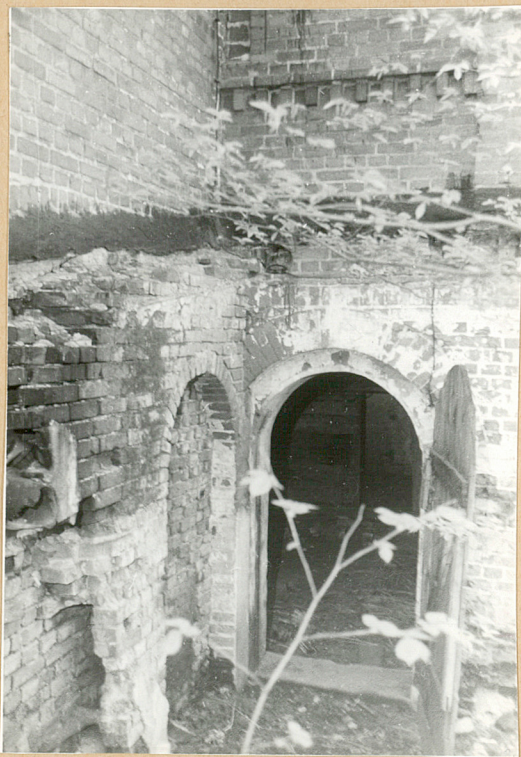
Miejsce przechowywania negatywów: MNRIPRS w Szreniawie



1. Elewacja południowa i wschodnia



2. Elewacja północna



3. Wejście do piwnicy



4. Wnętrze piwnicy

1. Miejscowość

Z A A M A R T E

2. Obiekt (nazwa jak w karcie)

ZESPÓŁ FOLWARCZNY

3. Zawartość wkładki (nazwa obiektu lub materiału uzupełniającego)

zdjęcia



4. Stodoła (11) - elewacja zachodnia



5. Furtka do ogrodu warzywnego - widok od strony szklarni



6. Budynek (19) w zespole bud. mieszkalnych dla pracowników folwarcznych - elewacja wschodnia

Wzór ODZ 1978 E.

Wkładkę założył: Grzegorz Grzeliński 15.06.90

(Imię, nazwisko, data)

Miejsce przechowywania negatywów: MNR i PRS w Szreniawie