

1. Obiekt

DWÓR

241/1

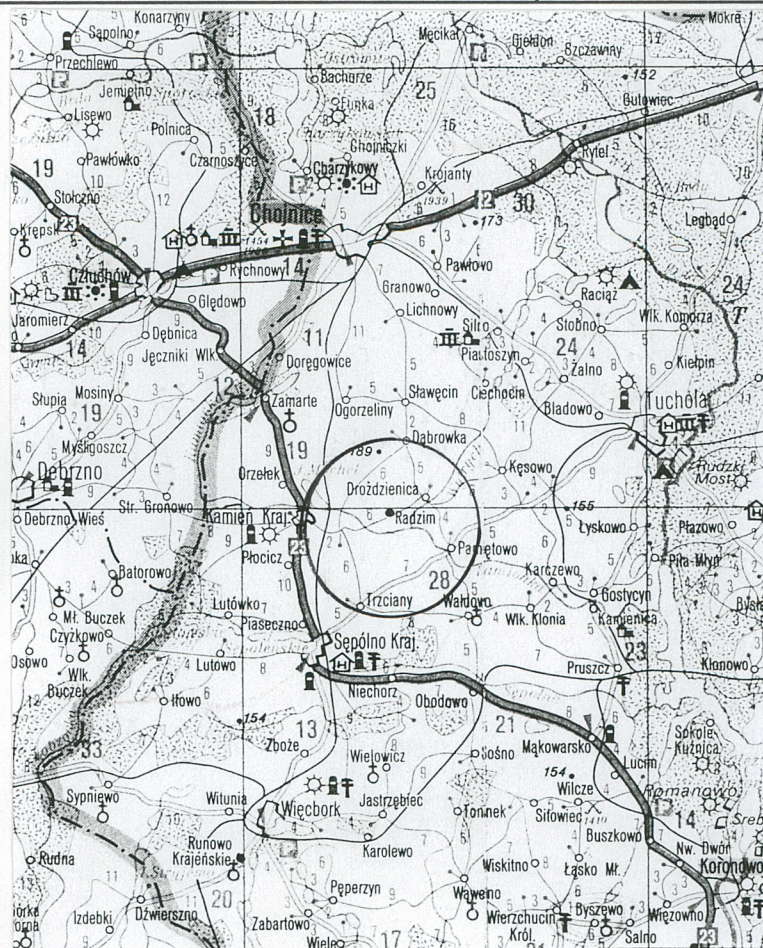
2. Czas powstania

1867 r.

3. Miejscowość

RADZIM

11. Zdjęcia, rzut, przekrój, sytuacja, orientacja



Plan orientacyjny- skala 1 : 500 000

1. Widok ogólny dworu-od strony pn.-wsch.
2. Widok ogólny dworu-od strony pd.-zach.

4. Adres

Radzim
89-430 Kamień Krajeński

nr hipoteczny

5. Przynależność administracyjna

województwo Kujawsko-Pomorskie
pow. Szpólny Kujawski
gmina Kamień Krajeński

6. Poprzednie nazwy miejscowości

Resemin, Radźmin, Resmin (niem.)

7. Przynależność administracyjna
przed 1 VI 1975 r.

województwo bydgoskie
powiat Kamień Krajeński

8. Właściciel i jego adres

Agencja Własności Rolnej
Skarbu Państwa, Oddział
w Bydgoszczy, 85-039 Bydgoszcz,
ul. Hetmańska 3

9. Użytkownik i jego adres

Przedsiębiorstwo Rolno-Handlowe
"Dąbrad-Rol", spółka z o.o.
Radzim, 89-430 Kamień Krajeński

10. Rejestr zabytków

Nr 96/A

data 18 XII 1981 r.

12. Autorzy, historia obiektu, określenie stylu

Pierwsza wzmianka źródłowa o miejscowości, jako wsi rycerskiej, pochodzi z 1356 r., kiedy wielki mistrz krzyżacki Winrych von Kniprode nadał wiernemu Tomaszowi i jego prawowitym spadkobiercom 24 włóki na Reseminie na prawie chełmińskim. Radzim był gniazdem rodowym Radzminskich, in. Radzimińskich h. własnego. Za czasów Rzeczypospolitej Radzim należał do starostwa tucholskiego. Według lustracji z 1570 r. własność została podzielona, do właścicieli należeli: Maciej Prusiecki (szlachcic, posiadający 2,5 włóki), Łukasz i Maciej Radzimski (szlachcice, 16 włók) i Wojciech Radzimski (szlachcic, 4 włóki). W 1648 r. właścicielem był Heidenstein, a następnie Aleksander Potulicki. W 1752 r. majątek zakupił hrabia Michał Czapski, wojewoda malborski; był on właścicielem do lat 80-tych XVIII w. W 1789 r. posiadłość należy już do Drausnitza. Niewiele danych zachowało się o właścicielach w XIX w. W latach 60-tych XIX w. majątek Radzim miał 687 ha powierzchni, we wsi stały 22 budynki, 9 dymów, było 144 mieszkańców, z tego 100 katolików i 44 wyznania protestanckiego. Do majątku należał folwark Zaremba i cegielnia. Wiadomo ponadto, że w 1884 r. właścicielem był A. Bedan. Na pocz. XX w. właścicielem był Wilhelm Bedau, który obok działalności rolniczej (670 ha gruntów) prowadził gorzelnię i cegielnię. Z poł. XIX i pocz. XX w. pochodzi większość budynków gospodarczych, tworzących zespół folwarczny. dwór-1867 r., gorzelnia-1899 r., garaże-1882 r., stodoła-1912 r., piwnica w parku-1929 r., magazyn zbożowy-1867 r., chlewnia-1867 r., domy mieszkalne-1867 r. Po I wojnie światowej przez krótki okres czasu majątkiem zarządzała Lucja Tolinius, w tym czasie liczył 670 ha gruntów rolnych /c.d.wkładka 1

13. Opis (sytuacja, materiał i konstrukcja, rzut, bryła, elewacje, wnętrze, wyposażenie, instalacje)

SYTUACJA Zespół dworsko-parkowy położony na terenie Krajny, ok. 4 km na wsch. od Kamienia Krajeńskiego, przy drodze z Kamienia Krajeńskiego do Drożdżenicy, po jej pn. stronie, na pd. brzegu jeziora Radzim. Dwór usytuowany na dość znacznym wzniesieniu, które po stronie zach. opada w stronę jeziora kilkoma tarasami. Budynek założony na osi pn.-pd., z wejściem od wsch., od zach. do bryły dobudowano dom mieszkalny, założony na rzucie odwróconego L. Teren dawnego folwarku znajduje się na wsch. od dworu, części rezydencjonalną i gospodarczą dzieli mur ceglany otynkowany. Podwórze gospodarcze założone na planie prostokąta, z dawnego założenia zachowały się budynki-chlewnia, szopa na nawozy i narzędzia, kuźnia, garaże, gorzelnia, stodoła, magazyn zbożowy i stajnia. Po zach. stronie dworu mieści się dawna kolonia mieszkalna, usytuowana w pobliżu jeziora, rozplanowana wzdłuż drogi wiejskiej. Po pn. stronie drogi zachowały się trzy domy mieszkalne oraz dwa chlewiki dla inwentarza. Park dworski o charakterze krajobrazowym, o powierzchni ok. 4,8 ha, znajduje się w części pn. i pn.-wsch. założenia i graniczy z linią brzegową jeziora. Po stronie pn. dworu w parku zachowały się pozostałości schodów prowadzących w stronę jeziora, drugie schody znajdują się po zach. stronie dworu.

MATERIAŁ, KONSTRUKCJA, TECHNIKA

- **fundamenty**- podmurówka z kamienia
- **ściany**- partia cokołowa z kamienia, częściowo ociosanego, ściany murowane z cegły pełnej, zewnątrz nie otynkowane. Od strony wewnętrznej otynkowane. W piwnicach w kilku pomieszczeniach płytki ceramiczne (współczesne).
- **konstrukcja dachu**- więźba drewniana o konstrukcji krokwiowo-jętkowej
- **sklepienia**- w piwnicach sklepienia kolebkowe, ceglane. Między kondygnacjami stropy drewniane.
- **pokrycie dachu**- blacha miedziana, fragmenty dachu zniszczone pożarem-papa na deskowaniu.
- **podłogi i posadzki**- w piwnicy płytki lastrico. Posadzka holu-płytki lastrico, w pokojach parteru od strony pn. parkiet drewniany o różnicowanym układzie, w pokojach od strony pd. płyta pilśniowa. Na piętrze w pokoju z ryzalitem-parkiet drewniany, w pozostałych pomieszczeniach-płyta pilśniowa. Taras portyku wsch.-lastrico, taras pn.-ogrodowy-posadzka betonowa.
- **schody**- zewnętrzne - ryzalitu wsch.-jednobiegowe, 3-stopniowe, z płyt kamiennych, schody na taras pn.-jednobiegowe, 10-stopniowe, ułożone po linii półkolistej, stopnie rozszerzające się ku dołowi, kamiennie-betonowe, od strony zewnętrznej osłonięte metalową balustradą, schody na wieżę-3-stopniowe, kamienne.

14. Kubatura ok.2.975 m ³	15. Powierzchnia użytkowa 1.205 m ²	16. Przeznaczenie pierwotne mieszkalne	17. Użytkowane obecnie nie użytkowany
18. Prace budowlane i konserwatorskie, ich przebieg i dokumentacja <ul style="list-style-type: none"> - w latach 1960-70 adaptacja dworu na cele mieszkalne i usługowe, zmiany w układzie wnętrza, podzielono hol ścianą na dwa odrębne korytarze, zmianom uległ pierwotny podział piętra. - 1980-1991-generalny remont dworu, związany z adaptacją na cele mieszkalne i usługowe, m.in. pogłębienie piwnic, wymiana zniszczonej konstrukcji stropów i więźby dachowej, podłogi (założenie płyt pilśniowych), założenie instalacji wodno-kan. i c.o., malowanie wnętrza, pokrycie dachu blachą miedzianą, w piwnicach zagospodarowanie pomieszczenia na kawiarnię i stołówkę. - przed 1990 r.-prace konserwatorskie-roboty sztukatorskie w holu, oczyszczenie istniejących sztukaterii, wykonanie wg istniejących wzorów brakujących fragmentów (składowane we dworze), rozpoczęcie renowacji klatki schodowej, wykonanie podjazdu i utwardzenie terenu wokół dworu. - 1992- w związku z pożarem zabezpieczono obiekt przed zimą, m.in. zrekonstruowano krokwie i założono prowizoryczne pokrycie papą. - 1992-93-planowano prace remontowe i zabezpieczające-wymiana uszkodzonych części więźby dachowej w pd. partiach obu brył, wymiana i wzmocnienie elementów konstrukcyjnych-nie zrealizowano. Na pow.ok.50 m² wymieniono pokrycie dachowe z płytek miedzianych na pokrycie z papy na krokwiach. 		19. Stan zachowania (fundamenty, ściany zewnętrzne, ściany wewnętrzne, sklepienia, stropy, konstrukcje dachowe, pokrycia dachu, wyposażenie i instalacje) <p>Zespół zachowany w pierwotnych granicach. Obecnie dwór nie użytkowany. W najgorszym stanie pd. część I piętra, gdzie widoczne skutki pożaru-wypalone częściowo stropy i ścianki działowe (m.in. z supremy), zniszczona częściowo konstrukcja dachu-belki nadpalone i spękane. Miejscowe zawilgocenia ścian, spowodowane uszkodzeniem rynien i instalacji c.o. (nie sprawnej). Tynki wewnętrzne na parterze spękane, farba łuszcząca się, odchodząca od podłoża. Podłogi drewniane-parkiet częściowo zniszczony, podłogi z płyty pilśniowej zniszczone, stolarka okienna ogólnie w stanie dość dobrym, częściowe ubytki. Stolarka drzwiowa zewnętrzna w bardzo złym stanie-znaczne ubytki. Stolarka drzwiowa wewnętrzna w dość dobrym stanie, przemalowana farbą olejną. Sztukaterie częściowo zniszczone, fragmenty przemalowane.</p> <p>Park zarośnięty, o nieczytelnym układzie.</p>	
		20. Najpilniejsze postulaty konserwatorskie <p>Wymiana spalonych fragmentów więźby dachowej, pokrycie dachu blachą miedzianą w miejscu prowizorycznego pokrycia papą. Naprawa tynków wewnętrznych i malowanie. Odczyszczenie i naprawa stolarki okiennej i drzwiowej. Wymiana niektórych drzwi-zewnętrznych ryzalitu, parę zewnętrznych drzwi głównych, rekonstrukcja drzwi głównych w holu. Naprawa drewnianych podłóg z parkietu, wymiana płyt pilśniowych na podłogi drewniane. Odczyszczenie, uzupełnienie i zamontowanie sztukaterii w holu, sali balowej i pokoju (5). Rewaloryzacja parku.</p>	

21. Akta archiwalne (rodzaj akt, numer i miejsce przechowywania)

24. Uwagi różne *Karta sfinansowana ze środków WKZ w Toruniu*

22. Bibliografia

- Słownik Geograficzny Królestwa Polskiego i innych krajów słowiańskich, T.IX, 1888, s.471.
- S.Manthey, Księga Adresowa Gospodarstw Rolnych powyżej 50 ha województwa pomorskiego, Toruń 1929.
- Katalog Zabytków Sztuki w Polsce, T.XI: Województwo bydgoskie, pod red.T.Chrzanowskiego i M.Korneckiego, z.13: Powiat sępoleński, Warszawa 1970, s.12.
- K.Parucka, E.Raczyńska-Mąkowska, Katalog zabytków woj. bydgoskiego, Bydgoszcz 1997, s.96, il.34.
- Zabytki architektury i budownictwa w Polsce. Województwo bydgoskie, 5 cz.2, pod red.M.Różewicz, spis oprac.K.Parucka, Warszawa 1997, s.165, poz.259.

23. Źródła ikonograficzne i fotografie (rodzaj, miejsce przechowywania, sygnatury)

Dokumentacje-

- D.Górecka, Z.Balewski, Radzim, woj.bydgoskie, Pałac, Skrócona dokumentacja historyczna, Toruń 1979.
- K.Kalinowska, Dwór w Radzimiu, Toruń, b.r.

25. Opracował

tekst mgr Barbara Chojnacka, listopad 2000 r.

(imię, nazwisko, data, podpis)

plany, ~~biuro usługowo-handlowe~~

Daria Bręczewska-Kulesza

(imię, nazwisko, data, podpis)

zdjęcia fotograficzne *mgr Grzegorz Chojnacki, listopad 2000 r.*

(imię, nazwisko, data, podpis)

miejsce przechowywania negatywów

Karta po wypełnieniu podlega ochronie na podstawie przepisów prawa autorskiego

26. Adnotacje o inspekcjach, informacje o zmianach (daty, imiona i nazwiska wypełniających)

27. Załączniki *8 wkładek*

WKŁADKA DO KARTY EWIDENCYJNEJ ZABYTKÓW ARCHITEKTURY I BUDOWNICTWA

ZAŁĄCZNIK NR 1

1. Miejscowość

RADZIM

2. Obiekt (nazwa jak w karcie)

DWÓR

3. Zawartość wkładki (nazwa obiektu lub materiału uzupełniającego)

poz.12-historia obiektu, poz.13- opis

(w tym 362-grunty rolne,154 ha-łaki,47 ha-lasy).Po I wojnie światowej majątek kupują Seydowie.Ostatnia właścicielka Helena Seyda została rozstrzelana przez Niemców we wrześniu 1939 r.(rozdała pracownikom dworskim żywy inwentarz aby nie dostał się w ręce okupanta).Podczas okupacji w piwnicach dworu Niemcy urządzili więzienie i katownię,w pokojach mieszkali gestapowcy.Już od września 1939 r. w Radzimiu odbywały się masowe egzekucje.

Po II wojnie światowej majątek przeszedł w ręce państwa,a następnie został przejęty przez Państwowe Gospodarstwo Rolne-PGR Radzim,Zakład Rolny Radzim (1989 r.).W latach 60-70-tych przeprowadzono adaptację dworu na cele mieszkaniowe i usługowe.We wnętrzach miały znajdować się-stołówka,gabinet lekarski oraz świetlice wiejskiego klubu prasy.Adaptacja spowodowała szereg zmian w układzie wnętrza,niewielkim zmianom uległ wygląd zewnętrzny obiektu.Główny hal parteru przedzielono wówczas ścianą,wydzielając wnętrze skrzydła północnego od reszty dworu.Podczas tych prac usunięto sztukaterię ze stropu salonu pn.(obok salonu ze sztukateriami neo-renesansowymi).Znajdujące się obok pomieszczenia zaadaptowano na klub prasy.Część południową parteru i część piętra dworu przeznaczono na cele mieszkalne.W latach 70-tych sale parteru po lewej stronie zajmowało przedszkole,należące do PGR-u,działające do 1990 r.Na piętrze mieściła się ponadto stołówka i gabinet lekarski.W dobudowanym skrzydle pd.dworu,w jego pd.-zach.narożu,gdzie wcześniej znajdowała się kaplica,umiejscowiono magazyn.W 1978 r.planowano kapitalny remont dworu.Program zakładał,że w piwnicach znajdzie się klubokawiarnia,magazyn stołówki i przedszkola.Na parterze pozostanie przedszkole,a w części pn.stołówka dla pracowników PGR-u.Na I piętrze miał się znajdować Zakładowy Ośrodek Zdrowia,biura oraz pokoje gościnne.Na poddaszu planowano urządzić pokoje gościnne.W latach 1980-1991 przeprowadzano etapami dalszy remont dworu.Prace ogólnobudowlane zakończono w 1991 r.(m.in.pogłębienie piwnic,instalacje-wodno-kanalizacyjna,centralnego ogrzewania,podłogi,malowanie ścian wewnętrznych,pokrycie dachu blachą miedzianą).Zagospodarowano wówczas część piwnic,przeznaczając pomieszczenia na kawiarnię i stołówkę,założono tam lastrico i płytki ceramiczne na ścianach.Zakończono wówczas także prace konserwatorskie-roboty sztukatorskie w holu,oczyszczenie istniejących sztukaterii,częściowa renowacja klatki schodowej,wykonanie podjazdu i utwardzenie terenu wokół dworu.Planowano odtworzenie stolarki drzwiowej i okiennej,wykonanie boazerii w holu i klatce schodowej;plany nie zrealizowane.

W nocy z 17-18 stycznia 1992 r.wybuchł pożar,w wyniku którego zniszczeniu uległ dach i poddasze dworu.W grudniu 1992 r.i styczniu 1993 r.przeprowadzono prace remontowe i zabezpieczające-wymiana uszkodzonej części więźby dachowej,wymiana i wzmocnienie elementów konstrukcyjnych .Na powierzchni ok.50 m2 wymieniono pokrycie dachowe z płytek miedzianych na pokrycie z papy.Od tego czasu w dworze nie wykonano żadnych prac remontowych i konserwatorskich.

W 1992 r.obiekt został przejęty przez Agencję Własności Rolnej Skarbu Państwa,Oddział w Bydgoszczy.Od lat 90-tych dzierżawcą jest spółka "Dąbrad-Rol"-sp.z o.o.z Radzimia.

Wkładkę założył: mgr Barbara Chojnacka, listopad 2000 r.

(imię, nazwisko, data)

Wzór ODZ 1978 r.

Miejsce przechowywania negatywów:

Dwór zbudowany w stylu neogotycki w 1867 r. Wraz z założeniem parkowym i zachowanym folwarkiem (liczne przebudowy) stanowi przykład charakterystycznego, XIX-wiecznego zespołu. Zestawienie brył dworu, dekoracje gzymsów i fryzów, zdwojenie okien i zwieńczenie okien w szczycie wsch. nawiązują do stylu gotyckiego. Wystrój wnętrz, np. salonu w skrzydle pn., wiąże się ze stylem renesansowym.

schody wewnętrzne- schody do piwnic-jednobiegowe, 14-stopniowe, betonowe z okładziną lastrico. Schody z holu na piętro-dwubiegowe, z podestem, 23-stopniowe, betonowe z okładziną drewnianą, bez balustrady. Schody służbowe z pomieszczenia w pd.-zach. narożu na piętro-b. wąskie, kręte, drewniane. Schody z piętra na poddasze-jednobiegowe, 13-stopniowe, drewniane, bez balustrady.

- **otwory okienne**- o zróżnicowanym kształcie i wymiarach na poszczególnych kondygnacjach, układ nieregularny, stolarka w większości oryginalna. Na parterze elewacji wsch. i korpusu głównego okna o kształcie wydłużonego prostokąta, zamknięte łukami odcinkowymi. Okna skrzynkowe, 4-skrzydłowe, ze słupkiem i przechodzącym ślemieniem, 8-kwaterowe, podzielone wąskimi szczeblinami. W skrzydła pn. na parterze okna analogiczne, zdwojone, oprócz ryzalitu, gdzie pojedyncze. Od strony wewnętrznej nad oknami drewniane skrzynki, zamknięte łukiem odcinkowym, na żaluzje. W elewacji zach. o. okienne prostokątne, nieco niższe, zamknięte łukiem odcinkowym. Okna skrzynkowe, 4-skrzydłowe, ze słupkiem i przechodzącym ślemieniem, 6-kwaterowe, podzielone szczeblinami. Na piętrze korpusu głównego we wszystkich elewacjach mniejsze okna prostokątne zamknięte półkoliście, w układzie zdwojonym (wsch.) lub po trzy okna (zach.). Okna skrzynkowe, 3-skrzydłowe, ze słupkiem, dolne skrzydła dzielone pojedynczą szczebliną. Na piętrze skrzydła pn. o. okienne i stolarka analogiczne w układzie po trzy okna. W szczycie wsch. skrzydła pn. wąskie, wydłużone okna bliźnie, zamknięte półkoliście, 3-skrzydłowe, 6-kwaterowe. O. okienne III kondygnacji wieży analogiczne. W przybudówce od strony pd. na parterze i piętrze niewielkie, prostokątne o. okienne, zamknięte łukiem odcinkowym, okna 2-skrzydłowe, 6-kwaterowe. W partii cokołu niewielkie okna piwniczne o kształcie leżącego prostokąta, zamknięte łukiem odcinkowym, 2-skrzydłowe (współczesne). W partii poddasza lukarny z kwadratowymi o. okiennymi.

- **otwory drzwiowe**- **zewnętrzne**- o. drzwiowy wejścia głównego w portyku od wsch.-dwa szerokie otwory zamknięte półkoliście, umieszczone w profilowanych wnękach. Para drzwi analogicznych-2-skrzydłowe, pełne, skrzydła podzielone profilowanymi płycinami, z przeszklonym nadświetlem podzielonym pionowo szczebliną. O. drzwiowy w ryzalicie pn.-prostokątny, zamknięty łukiem odcinkowym, drzwi 2-skrzydłowe, płycinowo-ramowe, częściowo przeszklone, w dolnej partii płyciny, nadświetle wysokie podzielone szczeblinami na 4 kwatery. O. drzwiowy do wieży-o kształcie wydłużonego prostokąta, z przeszklonym nadświetlem, drzwi pełne, ramowo-płycinowe, 6 równych płycin, nadświetle podzielone 3 pionowymi szczeblinami. O. drzwiowy w przybudówce od strony zach. (do piwnicy)-prostokątny, zamknięty łukiem odcinkowym, drzwi współczesne.

1. Miejscowość RADZIM	2. Obiekt (nazwa jak w karcie) DWÓR	3. Zawartość wkładki (nazwa obiektu lub materiału uzupełniającego) poz.13- opis
---------------------------------	---	--

- **otwory drzwiowe wewnętrzne**- zachowana większość pierwotnych o.drzwiowych z oryginalną stolarką.O.drzwiowy z holu na schody-szeroki,prostokątny,flankowany drewnianymi pilastrami,na których wsparte wysokie profilowane nadproże.W otworze półokrągłe,przeszkłone nadświetle,podzielone pionową szczebliną,skrzydła nie zachowane.O.z holu do pokoju po prawej stronie-prostokątne,szerokie,z głębokimi ościeżami i nadprożami.Drzwi 2-skrzydłowe,pełne,ramowo-płycinowe,płyciny wydzielone wielokrotnym profilowaniem.Środkowe płyciny wydłużone,pośrodku ozdobione podwójnymi,profilowanymi okręgami.Analogiczny podział i dekoracja na drewnianych ościeżach.Nadproże zwieńczone występującym do przodu gzymsem.Analogicznie rozwiązane otwory i drzwi-w skrzydle pn.,między pokojami 2 i 3 oraz 3 i 4.Drugi typ drzwi wewnętrznych-o.prostokątny,z nadprożem,bez ościeży,drzwi 1-skrzydłowe,pełne,podzielone na 6 płycin,środkowe wydłużone.W nadprożu profilowana płycina,pośrodku przerwana podwójnym,profilowanym okręgiem.Nadproże zwieńczone występującym gzymsem.Ten typ-w holu po prawej stronie schodów,w pd.-wsch.części,między pokojami 5 i 6 (z ościeżem).Trzeci typ drzwi-o.drzwiowy prostokątny,bez nadproża,z ościeżem,drzwi 1-skrzydłowe,pełne,podzielone na 6 płycin,środkowe wydłużone.Ten typ-z holu do pomieszczenia po lewej stronie,w pd.-zach.części,między pokojami 7 i 8,na piętrze w niektórych pomieszczeniach (drzwi we wnęce).O.drzwiowy z pokoju do wieży-prostokątny,zamknięty łukiem odcinkowym,z nadświetlem,drzwi 2-skrzydłowe,ramowo-płycinowe,częściowo przeszkłone,u dołu płyciny.Nadświetle wysokie,podzielone pionową szczebliną.

RZUT- dwór założony na planie prostokąta,na osi pn.-pd.,zwrócony frontem ku wsch.Między skrzydłem pn.a ścianą wsch.prostokątny portyk poprzedzony szerokimi schodami.Od strony pn.dobudowane prostokątne skrzydło z trójbocznym ryzalitem na osi,skierowanym na pn.,ryzalit poprzedzony tarasem o kształcie prostokąta,w miejscu zewnętrznych naroży półkoliste występy,od strony wsch.na taras prowadzą schody.W pd.-wsch.narożnik wtopiona sześcioboczna wieża poprzedzona schodami od strony pd.-zach.Do elewacji pd.przylega niewielkie prostokątne skrzydło.Od strony zach.do skrzydła pn.dworu dobudowany nowszy budynek mieszkalny w kształcie odwróconej litery L,dłuższa ze ścian równoległa do elewacji zach.Na lewo od osi tej elewacji przybudówka na planie kwadratu.Układ wnętrza parteru trójtraktowy,z holem przesuniętym na prawo od osi.

BRYŁA- budynek piętrowy,podpiwniczony.Bryła składa się z kilku zespolonych z sobą części,krytych samodzielnymi dachami.Zasadnicza,największa bryła na osi pn.-pd.,kryta wysoki dachem dwuspadowym.Główne wejście usytuowane w narożu między skrzydłem pn.a elewacją wsch.w formie wysuniętego,arkadowego portyku ze schodami.Od strony pn.prostopadle dobudowane skrzydło ,tej samej wysokości,kryte analogicznym dachem.Na osi trójboczny ryzalit,tej samej wysokości,kryty dachem trójspadowym.Przed ryzalitem obmurowany,wysoki taras zamknięty balustradą.W pd.-wsch.narożu bryły głównej sześcioboczna wieża,najwyższa,kryta dachem wielospadowym,zwieńczona iglicą w kształcie grota.Do elewacji pd.przylega niewielka przybudówka,niższa,kryta dachem dwuspadowym.Od strony zach.do skrzydła pn.dworu dobudowany nowszy budynek ,niski,kryty dachem dwuspadowym.

Wkładkę założył: mgr Barbara Chojnacka, listopad 2000 r.
(imię, nazwisko, data)

Wzór ODZ 1978 r.

Miejsce przechowywania negatywów:

ELEWACJE

- **elewacja wschodnia (fasada)**- pięcioosiowa, niesymetryczna, od strony pd. zamknięta w narożu sześcioboczną wieżą, silnie wysuniętą do przodu, od strony pn. ryzalitem skrzydła pn. Elewacja poprzedzona wybrukowanym podjazdem zamkniętym wzdłuż linii budynku niską, kamiennie-ceglaną ścianką, analogiczna ścianka od strony zewnętrznej podjazdu. Cokół wysoki, kamienny, lekko występujący do przodu. Wejście główne usytuowane na prawo od osi, w narożu przy ryzalicie. Wejście w formie ryzalitowego portyku, założonego na planie prostokąta, znacznie wysuniętego przed lico fasady, poprzedzonego 3-stopniowymi, kamiennymi schodami. Frontowa ściana portyku przepruta dwoma półkoliście zamkniętymi arkadami, wspartymi na środkowej, czworobocznej kolumnie ze ściętymi narożami. Dwie zewnętrzne kolumny wtopione w pełne ścianki boczne. Łuki arkad, kapitele i bazy kolumn z profilowanej cegły. Ponad arkadami ażurowy fryz ceglany z płytek ceramicznych z motywem rozetki, wyciskany w płytkach, powyżej pełna ścianka z fryzem utworzonym z wysuniętych cegieł. W przyziemiu portyku dwa bliźniacze portale zamknięte łukami półokrągłymi, przedzielone wąską, murowaną ścianką. Wysoki parter oddzielony od piętra ciągłym gzymsem kordonowym w formie fryzu ceglano, przechodzącego na ściany wieży i ryzalitu. W fryzie pas płytek ceramicznych z motywem rozetek. W partii parteru trzy okna o kształcie wydłużonego prostokąta zamknięte łukiem odcinkowym. W partii piętra nad każdym z okien mniejsze, zdwojone okna bliźnie, zamknięte półkoliście. Dwa analogiczne, pojedyncze okna umieszczone nad portykiem. Gzyms podokapowy szeroki, utworzony z ceglano, fryzu arkadkowego. W polu każdej arkady występują przekątniowo ustawione płytki ceramiczne z motywami rozetek pośrodku. W partii poddasza trzy lukarny, kryte daszkami dwuspadowymi, z kwadratowymi oknami. Wieża trójkondygnacyjowa, kondygnacje o zbliżonej wysokości, dzielone ceglano, fryzem. Układ o. okiennych wieży od strony osi (pd.-wsch.) symetryczny w trzech ścianach. Wejście od strony pd.-wsch., zamknięte łukiem odcinkowym, poprzedzone niskim podestem i 4-stopniowymi, kamiennymi schodami. Nad wejściem, na wysokości II kondygnacji metalowy daszek z bocznymi ściankami ażurowymi, zwieńczony stylizowaną palmetą. W partii parteru i piętra o. okienne nawiązujące do elewacji wsch. Ponadto II i III kondygnacja wieży przepruta otworami szczelinowymi. Na osi III kondygnacji wąski, wydłużony otwór okienny, zamknięty półkoliście. Gzyms podokapowy wieży złożony z dwóch fryzów arkadkowych. Szczyt ryzalitu skrzydła pn. rozwiązany symetrycznie. O. okienne parteru i piętra nawiązują kształtem do elewacji wsch. W dolnej kondygnacji zdwojone okna bliźnie, w górnej okna potrójne. W szczycie wsch. skrzydła pn. wydłużone okna bliźnie, zamknięte półkoliście, ujęte profilowanymi filarkami wspartymi na wysokim cokole z trzema konsolami; w partii cokołu fryz z motywem rozetek. Okna spięte półkolistymi, profilowanymi łukami, nad którymi zwieńczenie w formie trójkątnego szczytu z okrągłym otworem pośrodku. Wszystkie okienne w płytkach, profilowanych w cegle ościeżach.

- **elewacja zachodnia**- cokół analogiczny. Do elewacji i skrzydła pn. przylega szczyt późniejszego budynku.

Elewacja ośmioosiowa, niesymetryczna. Na lewo od osi niska przybudówka z wejściem od zach. Wysoki parter oddzielony od piętra ciągłym gzymsem kordonowym w formie fryzu ceglano, z płytkami, na których motyw rozetki. W partii parteru trzy pary o. okiennych o kształcie wydłużonego prostokąta, zamkniętych łukiem odcinkowym. Pierwszy i piąty od lewej otwór w formie blendy. W partii cokołowej, na osi każdego okna niewielkie prostokątne okno, zamknięte łukiem odcinkowym. W partii piętra nad każdym z okien parteru po trzy okna, ponadto trzy okna po stronie lewej; potrójny układ okien nawiązuje do elewacji wsch. Dziesiąty od lewej otwór w formie blendy.

Otwory okienne analogiczne do elewacji wsch. Fryz podokapowy uproszczony, w formie wysuniętych cegieł. W partii poddasza trzy lukarny, kryte daszkami dwuspadowymi, z kwadratowymi oknami. Szczyt zach. skrzydła pn.

1. Miejscowość RADZIM	2. Obiekt (nazwa jak w karcie) DWÓR	3. Zawartość wkładki (nazwa obiektu lub materiału uzupełniającego) poz.13- opis
---------------------------------	---	---

przepruty parą wydłużonych okien, zamkniętych łukiem półokrągłym. Zewnętrzne linie szczytu podkreślone płaską dekoracją schodkową. W widocznej ścianie pd. skrzydła na osi jedno okno, analogiczne do innych otworów piętra.

- **elewacja północna**- siedmioosiowa, symetryczna. Cokół rozwiązany analogicznie. Na osi elewacji trójboczny ryzalit, kryty dachem trójspadowym. Podział na kondygnacje nawiązuje do elewacji wsch., gzymsy kordonowy i podokapowy przebiegają na tej samej wysokości, posiadają analogiczną formę. Po obu stronach ryzalitu parter przepruty parą okien bliźnich, nad którymi w partii piętra okna potrójone, w partii cokołowej okienka piwniczne. Podobnie rozwiązany układ otworów ryzalitu, gdzie każdą ze ścian parteru dzieli po bokach pojedyncze okno, pośrodku drzwi, nad otworami para okien bliźnich. Wielkość i kształt okien analogiczny do otworów elewacji wsch. Ryzalit otoczony wysokim, obmurowanym kamieniem tarasem o wyszukanej kształcie-prostokąta, w miejscu zewnętrznych naroży półkoliste występy. Na taras prowadzą 10-stopniowe schody usytuowane od wsch. Taras i schody zamyka metalowa balustrada o stylizowanych motywach roślinnych. Wokół tarasu balustrada umieszczona pomiędzy 9 betonowymi słupkami z profilowaną płyciną.

- **elewacja południowa**- do elewacji po lewej stronie przylega wysoka, dość wąska przybudówka, kryta dachem dwuspadowym, po prawej stronie wieża. Cokół analogiczny. Elewacje korpusu głównego i przybudówki podzielone analogicznym gzymsem kordonowym. Ściana pd. przybudówki po prawej stronie przepruta 6 otworami okiennymi, otwory rozmieszczone symetrycznie w trzech rzędach-4 otwory w partii parteru, 2 na piętrze. Okna parteru niewielkie, zamknięte łukiem odcinkowym. Wcześniej w miejscu okna po lewej stronie znajdował się otwór wejściowy. Na piętrze otwory większe, nawiązujące kształtem do pozostałych okien I piętra poszczególnych elewacji. Na osi szczytu okna analogiczne-bliźnie. W partii cokołu 3 niewielkie okna piwniczne. Widoczna elewacja pd. korpusu głównego podzielona symetrycznie o, okiennymi, na parterze 2 okna, z których lewe w formie blendy. W partii piętra i szczytu okna bliźnie, na piętrze dwie pary, z których pierwsze i trzecie od lewej w formie blendy. Na osi partii cokołowej 2 okna. Wszystkie otwory pod względem rozmiarów i kształtu nawiązują do okien elewacji wsch.

WNETRZE- Główne wejście do dworu prowadzi przez portal portyku w elewacji wsch. na duży hol. W holu, po lewej stronie w głębi, drzwi prowadzące do pomieszczeń w pd. części budynku, po prawej stronie para drzwi 2-skrzydłowych z nadprożami wiodących do pokoi w skrzydle pn. Pośród drzwi wydłużona wnęka zamknięta półkoliście. Na wprost wejścia głównego rozbudowany portal, z drewnianymi pilastrami i szerokim, profilowanym nadprożem, prowadzący na schody wiodące na piętro dworu. Po jego prawej stronie drzwi prowadzące na wąski korytarz, z którego dostęp do pokoju narożnego (pn.-zach.) w skrzydle pn. W holu na uwagę zasługuje sztukatorska dekoracja sufitu. W miejscu styku sufitu ze ścianą szeroki, profilowany fryz ozdobiony ciągłym ornamentem geometrycznym-arkadkowym i ząbkowym. Sufit poprzecznie podzielony dwoma szerokimi gzymsami, których boczne ścianki ozdobione analogicznie,

Wkładkę założył: mgr Barbara Chojnacka, listopad 2000 r.
(imię, nazwisko, data)

Wzór ODZ 1978 r.

Miejsce przechowywania negatywów:

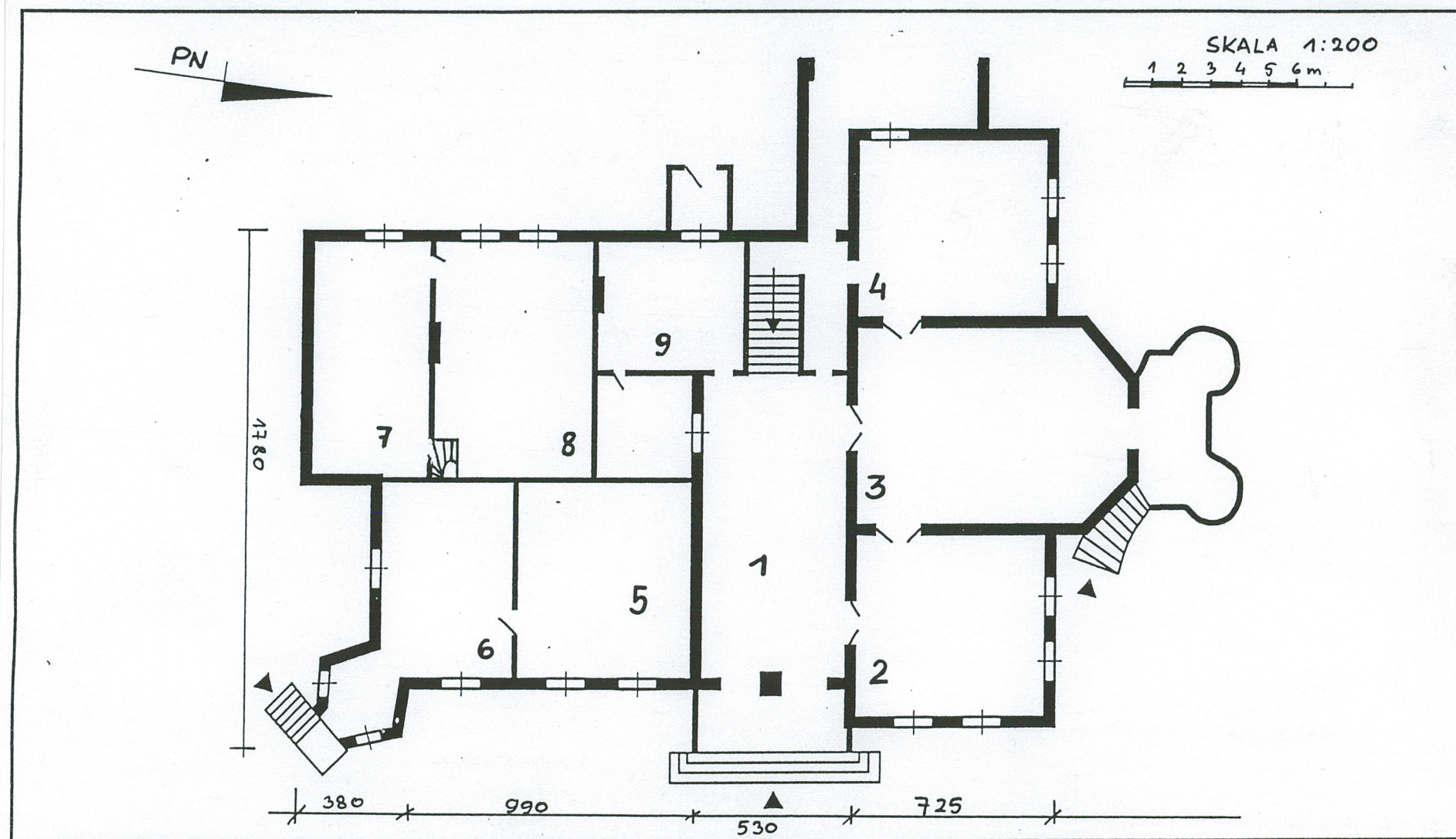
a frontowa nawiązuje do dekoracji nadproży drzwi-płyciny podzielone pośrodku podwójnym, profilowanym okręgiem. Gzymsy spoczywają na wspornikach o rozbudowanej formie-czworoboczna kostka z dekoracją na wydłużonej wolucie zdobionej liściem akantu. Niektóre detale podkreślone linearną farbą o barwie złotej. Dekoracja sufitu przeniesiona prawdopodobnie z dawnej sali balowej. W skrzydle pn. 3 pokoje o układzie amfiladowym, połączone 2-skrzydłowymi drzwiami z nadprożami. W pokoju środkowym z ryzalitem i tarasem-dawna sala balowa-na uwagę zasługuje sztukatorska dekoracja sufitu, nawiązująca do podziału i dekoracji sufitu w holu (bez wsporników). Dostęp do pd. części dworu-korpus główny-wiedzie poprzez drzwi w holu, usytuowane po lewej stronie do niewielkiego, wewnętrznego przedpokoju, z którego przejście do dwóch pokoi położonych od strony wsch. Między tymi pokojami drzwi 1-skrzydłowe z nadprożem. W pokoju (5) sztukatorska dekoracja sufitu-w miejscu styku sufitu ze ścianą szeroki, profilowany fryz ozdobiony ornamentem roślinnym. W narożnym pokoju (6) otwór drzwiowy zamknięty łukiem odcinkowym, prowadzący do przyziemia wieży. Otwory okienne i drzwiowe wieży umieszczone w wydłużonych wnękach zamkniętych łukiem odcinkowym. W pokoju tym, w wewnętrznej-zach. ścianie wbudowana wysoka ścienna szafka z 2-skrzydłowymi drzwiami i nadprożem (opis-wyposażenie). Z pokoju tego przejście do narożnego pomieszczenia (7), częściowo przebudowanego, pierwotnie stanowiącego kuchnię. W narożu, między pokojem (6) a pomieszczeniem (7) prostokątny otwór drzwiowy, stanowiący przejście na wąskie, kręte schody służbowe. W pomieszczeniu (7) w ścianie pd. dwie wbudowane witryny ściennie-kuchenne. Układ pomieszczeń położonych w części zach. (7-8-9)-amfiladowy. Na piętrze, na wprost schodów, duży, otwarty hol. Pierwotny układ wnętrza piętra zatracony na skutek wtórnych podziałów. Piętro podzielone na szereg niewielkich pokoi mieszkalnych, dostępnych z korytarza. W skrzydle pn. otwarte pomieszczenie z ryzalitem, po jego obu stronach pokoje częściowo przebudowane (zachowane niektóre drzwi płycinowe we wnękach). Na piętrze korpusu głównego, po prawej stronie holu, długi korytarz, z którego dostęp do pokoi. W większości pomieszczenia przebudowane, częściowo zachowane stare drzwi. W głębi korytarza drewniane schody prowadzące na poddasze. W tej części budynku widoczne zniszczenia spowodowane pożarem w 1992 r.

WYPOSAŻENIE- W pokoju (6) zachowana dwuczęściowa szafka ścienna zamknięta 2-skrzydłowymi drzwiami, z nadprożem. Górna partia szafki wydłużona, drzwi zdobi płycina zamknięta półkoliście, przeszklona na wysokości ok. 4/5, u dołu kwadratowe płyciny. Po bokach drzwi flankują wąskie kolumnienki. W dolnej partii szafki drzwiczki 2-skrzydłowe, pełne, ramowo-płycinowe, flankowane analogicznymi kolumnienkami. Nadproże zdobi profilowana płycina pośrodku przerwana podwójnym, profilowanym okręgiem, gzyms szeroki, wysunięty do przodu; dekoracja nawiązuje do nadproży drzwi. W pomieszczeniu (7) dwie ściennie witryny kuchenne, przeszklone, znacznie zniekształcone późniejszą modernizacją.

1. Miejscowość
RADZIM

2. Obiekt (nazwa jak w karcie)
DWÓR

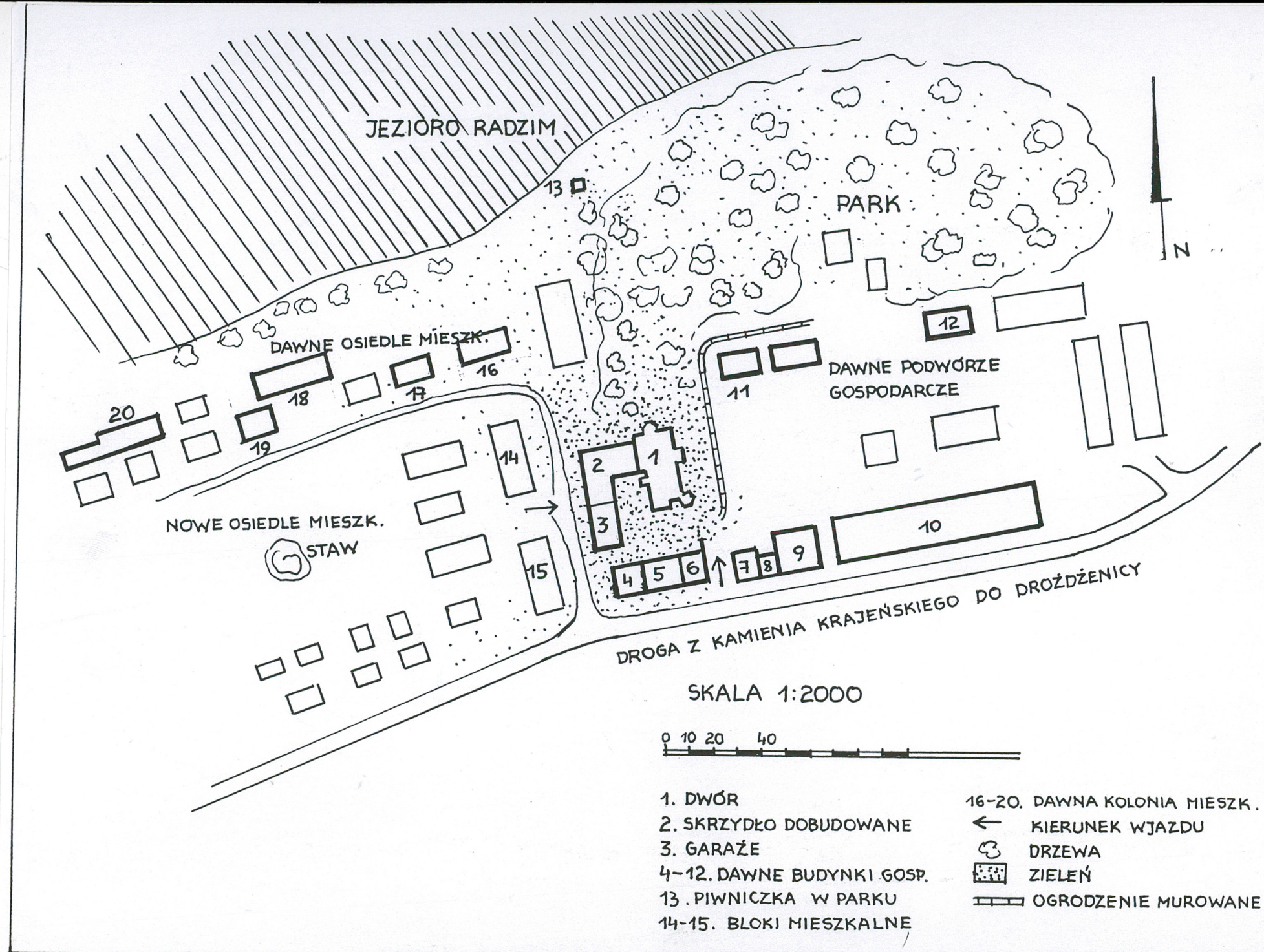
3. Zawartość wkładki (nazwa obiektu lub materiału uzupełniającego)
rzut parteru
plan sytuacyjny



Wkładkę założył: mgr Barbara Chojnacka, listopad 2000 r.
(imię, nazwisko, data)

Wzór ODZ 1978 r.

Miejsce przechowywania negatywów:



1. Miejscowość

RADZIM

2. Obiekt (nazwa jak w karcie)

DWÓR

3. Zawartość wkładki (nazwa obiektu lub materiału uzupełniającego)

zdjęcia



3. Elewacja wsch.-fasada

4. Elewacja wsch.-portyk z wejściem
głównym

5. Elewacja wsch.- szczyt ryzalitu

Wkładkę założył: mgr Barbara Chojnacka, listopad 2000 r.

(imię, nazwisko, data)

Miejsce przechowywania negatywów:

Wzór ODZ 1978 r.



6. Wieża w pd.-wsch.narożu-II kond.ściany frontowej
7. Elewacja zach. i pd.
8. Elewacja zach.
9. Elewacja pn.
10. Elewacja pn.- okna parteru po lewej stronie

1. Miejscowość

RADZIM

2. Obiekt (nazwa jak w karcie)

DWÓR

3. Zawartość wkładki (nazwa obiektu lub materiału uzupełniającego)

zdjęcia



11. Elewacja pn.- fragment ryzalitu z tarasem i schodami, ujęcie od strony wsch.
12. Elewacja pn.- fragment ryzalitu ze schodami i balustradą, ujęcie od strony pn.-wsch.
13. Elewacja pd.

Wkładkę założył: mgr Barbara Chojnacka, listopad 2000 r.
(imię, nazwisko, data)

Wzór ODZ 1978 r.

Miejsce przechowywania negatywów:



14. Hol z wejściem na schody
15. dekoracja sztukatorska sufitu w holu
16. drzwi między pokojami 2 i 3 (w ryzalicy) w skrzydle pn.
17. Fragment pokoju w ryzalicy w skrzydle pn.
18. Drzwi między pokojami 5 i 6 w korpusie głównym na parterze



WKŁADKA DO KARTY EWIDENCYJNEJ ZABYTKÓW ARCHITEKTURY I BUDOWNICTWA

ZAŁĄCZNIK NR 7

1. Miejscowość
RADZIM

2. Obiekt (nazwa jak w karcie)
DWÓR

3. Zawartość wkładki (nazwa obiektu lub materiału uzupełniającego)
zdjęcia

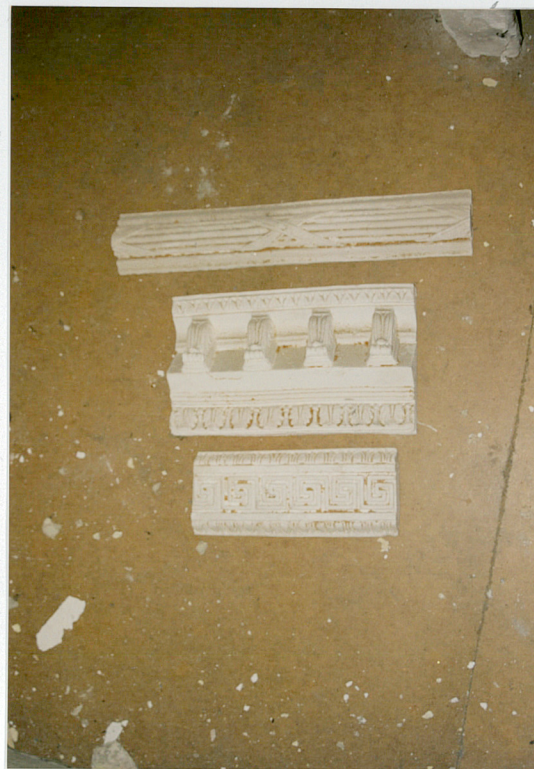


- 19. Pokój narożny (6) w korpusie głównym z drzwiami do przyziemia wieży
- 20. Szafa ścienna w pokoju narożnym (6)
- 21. Schody służbowe w pd. części korpusu głównego - na parterze

Wkładkę założył: mgr Barbara Chojnacka, listopad 2000 r.
(imię, nazwisko, data)

Wzór ODZ 1978 r.

Miejsce przechowywania negatywów:



- 22. Detal architektoniczny-wspornik
(nie zamontowany)
- 23. detale architektoniczne wykonane
wg oryginalnych wzorów (nie
zamontowane)
- 24-25. Fragmenty sklepienia piwnic



1. Miejscowość
RADZIM

2. Obiekt (nazwa jak w karcie)
DWÓR

3. Zawartość wkładki (nazwa obiektu lub materiału uzupełniającego)
zdjęcia



26-29. Poddasze dworu

Wkładkę założył: mgr Barbara Chojnacka, listopad 2000 r.
(imię, nazwisko, data)

Miejsce przechowywania negatywów:

Wzór ODZ 1978 r.