

1. Obiekt

KOŚCIÓŁ FILIALNY P.W. ŚW. WOJCIECHA

2. Czas powstania

1833

3. Miejscowość

CERKWICA DUŻA

11. Zdjęcia, rzut, przekrój, sytuacja, orientacja

1.

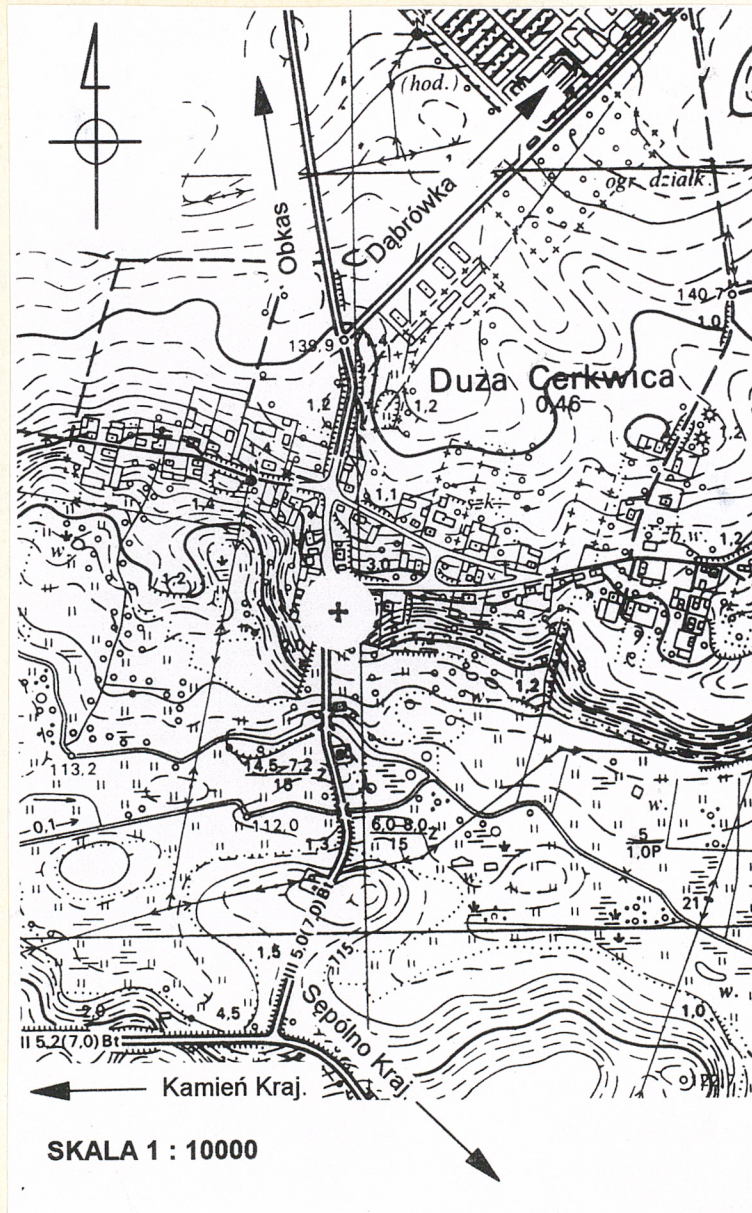


2.



1. Widok od pdn.

2. Widok od płn.-zach.



4. Adres Cerkwica Duża 3
89-430 Kamień Krajeński

T.5, k.149

nr hipoteczny

5. Przynależność administracyjna

województwo bydgoskie

gmina Kamień Krajeński

pow. Sępólno Kraj.

6. Poprzednie nazwy miejscowości

niem.: Gross Zirkwitz

7. Przynależność administracyjna

przed 1 VI 1975

województwo bydgoskie

powiat Sępólno Krajeńskie

8. Właściciel i jego adres

Parafia Rzym.-Kat. p.w.
Śś. Apost. Piotra i Pawła
89-430 Kamień Krajeński
ul. Mickiewicza 19

9. Użytkownik i jego adres

J.W.

10. Rejestr zabytków

A/354/1-4

Nr data 15.02.1993 r.

Nazwa wsi wymieniona po raz pierwszy w traktacie handlowym zawartym w 1272 r. między księciem Bolesławem a Oswaldem z Czerkwiczy. W rok później wzmiankowana jako Cirquiria w dokumencie określającym granice wsi Mochle. W XIII w. wieś należała do dóbr szlacheckich rodziny Cerekwickich z rodu Zaremba. Jeden z członków tej rodziny - Franciscus /Franzko/ występuje w dokumentach z 2 poł. XIV w. jako podczaszy kaliski, "heres de Cirkwicza". W 1349 r. Cerkwica należała do arcybiskupstwa gnieźnieńskiego. Akt nadania wsi stolicy arcybiskupiej potwierdził w 1357 roku Kazimierz Wielki. W dokumencie papieża Grzegorza XI z 1374 r. wieś wymieniona jest jako dobra stołowe arcybiskupstwa a dożywotnie prawo do korzystania z nich otrzymał ówczesny biskup gnieźnieński Jarosław Bogoria Skotnicki. We wsi znajdowała się jedna z siedzib biskupich. W 1454 r. zatrzymał się w niej Kazimierz Jagiellończyk podczas podpisania przywileju cerekwickiego. Już w średniowieczu istniał w Cerkwicy kościół związany z kultem S-w. Wojciecha. Według miejscowej legendy święty zatrzymał się tu w czasie podróży do Prus. Tu też miały spoczywać jego zwłoki w drodze do Gniezna. Niektórzy historycy określają czas powstania kościoła w Cerkwicy na poł. XII w. i wiążą jego budowę z biskupem Rejnbernem. Do XIV w. świątynia pełniła funkcję kościoła parafialnego dla sąsiednich osad. Na jej utrzymanie przeznaczono 4 łany.

SYTUACJA

Kościół usytuowany we wsch. części wsi przy skrzyżowaniu dróg do Kamienia Krajeńskiego, Obkazu i Dąbrówki oraz lokalnej, na wzniesieniu, otoczony cmentarzem, ogrodzonym od płn. i zach. kamiennym murem z bramą ceglana od płn.-zach.; na płn. od kościoła - współczesna dzwonnica, na płn.-wsch. - nowy budynek salki katechetycznej; od pdn., u stóp wzgórza, łąki w zakolu rzeki Kamionki.

MATERIAŁ I KONSTRUKCJA

Ś c i a n y : nawy, prezbiterium i dolnej kondygnacji wieży - na kamiennej podmurówce, konstrukcji ryglowej z ceglanym, tynkowym wypełnieniem, od wewnątrz w całości tynkowane; wieży - od wewnątrz wzmocnione konstrukcją słupowo-ramową /z ryglami i zastrzałami/ w górnej kondygnacji oszalowane pionowo deskami; ściany działowe : wyodrębniająca w zamknięciu prezbiterium zakrystię - murowana z cegły, tynkowana; w przyziemiu wieży - z desek - wyodrębniające kruchtę, klatkę schodową i pomieszczenie gospodarcze.

S t r o p : belkowy z dolnym pułapem i powalą z desek, we wnętrzu nawy i prezbiterium z zatokami /z fasetą/; w zakrystii - belkowy z pułapem górnym /belkowy nagi/; w kruchcie podwieżowej - niekonstrukcyjny z desek.

D a c h : dwuspadowy, kryty dachówką ceramiczną; nadwieżowej sygnaturki - namiotowy, kryty blachą.

W i ę ż b a : nad prezbiterium - krokwiowo-jętkowa z podwójną ścianą stołcową pod podciągami; nad nawą - krokwiowo-jętkowa z dwoma poziomami jętek, u dołu z konstrukcją wieszarów /dwuwieszakową/ w wiązarach pełnych /w co trzecim/;

P o s a d z k i i p o d ł o g i : w nawie, prezbiterium i kruchcie - płytki ceramiczne; w zakrystii - podłoga z desek.

S c h o d y : wewnętrzne na chór - drewniane, policzkowe, jednobiegowe, załamane; zewnętrzne - cementowe /do zakrystii/, kamiennie-ceglane z narzutą cementową /przed wejściem frontowym/.

O t w o r y o k i e n n e : prostokątne; w zakrystii - krata kuta z żaluzjami.

O k n a : w nawie i prezbiterium - pojedyncze, dwuskrzydłowe, sześciopodziałowe, dwudzielne, trójpoziomowe, ośmiopolowe; w wieży - pojedyncze, jednoskrzydłowe, sześciopolowe.

O t w o r y d r z w i o w e : prostokątne.

D r z w i z e w n ę t r z n e : frontowe - pojedyncze, dwuskrzydłowe, ramowo-płycinowe z przeszklonym, ośmiopolowym nadświetłem, współczesne; do zakrystii - pojedyncze, jednoskrzydłowe, ramowo-płycinowe, współczesne.

D r z w i w e w n ę t r z n e : do nawy - pojedyncze, dwuskrzydłowe, ramowo-płycinowe; do zakrystii - pojedyncze, jednoskrzydłowe, ramowo-płycinowe;

<p>14. Kubatura</p> <p>1022,8 m³</p>	<p>15. Powierzchnia użytkowa</p> <p>200 m²</p>	<p>16. Przeznaczenie pierwotne</p> <p>Kościół</p>	<p>17. Użytkowanie obecne</p> <p>Kościół</p>
<p>18. Prace budowlane i konserwatorskie, ich przebieg i dokumentacja</p> <p>1959 r.:</p> <ul style="list-style-type: none"> - wymiana stolarki okiennej i drzwi zewnętrznych; <p>wykonawca : Warsztat Stolarski Porążyńskiego z Kamie- nie Krajeńskiego;</p> <ul style="list-style-type: none"> - przełożenie dachówek ; <p>lata 70 :</p> <ul style="list-style-type: none"> - wymiana uszkodzonych belek konstrukcyjnych ścian; - uzupełnienie i wzmocnienie fundamentów; - założenie nowej podwaliny dębowej; - założenie posadzki ceramicznej; - wzmocnienie desek podłogi chóru muzycznego; - zamalowanie pierwotnej dekoracji malarskiej; - budowa nowej dzwonnicy; <p>lata 90 :</p> <ul style="list-style-type: none"> - naprawa dachu; - przełożenie dachówek; - budowa salki katechetycznej. 		<p>19. Stan zachowania (fundamenty, ściany zewnętrzne, ściany wewnętrzne, sklepienia, stropy, konstrukcje dachowe, pokrycie dachu, wyposażenie i instalacje)</p> <p>Normalne; po remontach jakość techniczna budynku nie budzi zastrzeżeń co do zdolności nośnej i wartości użytkowej.</p> <p>20. Najpilniejsze postulaty konserwatorskie</p> <p>Usunięcie płyt pilśniowych ze ścian zakrystii i lamp jarzeniowych ze stropu nawy.</p>	

21. Akta archiwalne (rodzaj akt, numer i miejsce przechowywania)

24. Uwagi różne

Pracownia
Badań i Dokumentacji
Zabytków
85-343 BYDGOSZCZ
ul. Jazynowa 61, tel 79-64-67

22. Bibliografia

- Diecezja chełmińska. Zarys historyczno-statystyczny, Pelplin 1928, s.347-349.
- Goerke O., Der Kreis Flatow. In geographischer, naturkundlicher und geschichtlicher Beziehung dargestellt, Herausgegeben vom Heimatkreisausschluss für den Kreis Flatow mit Unterstützung des Paterschaftskreises Gifhorn, Gifhorn 1981, s.792-794.
- Heise J., Bau und Kunstdenkmäler des Provinz Westpreussen, Danzig 1887, T.I, z.4, s.430.
- Katalog Zabytków Sztuki w Polsce, T.XI, z.13, s.1-2.
- Kujot K., Kto założył parafie w dawnej diecezji chełmińskiej, w: Roczniki Towarzystwa Naukowego w Toruniu, c.d. wkł. nr 1

23. Źródła ikonograficzne i fotograficzne (rodzaj, miejsce przechowywania, sygnatury)

25. Opracował

dr Aleksander Jankowski październik 1996 r.

tekst
(imię nazwisko, data, podpis)

plany, rysunki j.w. A. Jankowski
(imię nazwisko, data, podpis)

zdjęcia j.w. A. Jankowski
(imię nazwisko, data, podpis)

miejsce przechowywania negatywów

Karta po wypełnieniu podlega ochronie na podstawie przepisów prawa autorskiego

26. Adnotacje o inspekcjach, informacje o zmianach (daty, imiona i nazwiska wypełniających)

27. Załączniki

7 wkładek

1. Miejscowość.....	C E R K W I C A D U Ż A	4. Obiekt (nazwa jak w karcie)	5. Zawartość wkładki (nazwa materiału uzupełniającego)
2. Gmina.....	Kamień Krajeński	Kościół filialny p.w. Śś.Ap. Piotra i Pawła	c.d. pkt.12, 13
3. Województwo.....	bydgoskie		

c.d. pkt.12

W 1372 r. wszystkie okoliczne wsie przyłączono do nowo powstałej /założonej w 1359 r./ parafii w Kamieniu Krajeńskim. W 1615 r. na mocy dekretu arcybiskupa Baranowskiego także kościół w Cerkwicy przyłączono jako filialny do parafii kamieńskiej. W 1653 r. we wsi istniał kościół konstrukcji szkieletowej pod wezwaniem Św.Wojciecha. Katolicy niemieccy, którzy z czasem kościół przejęli, nadali mu wezwanie Św.Jerzego. Obecny kościół wzniesiono w 1833 r. zapewne na miejscu poprzedniego. Wnętrze zdobiła dekoracja malarska imitująca boniowaną ścianę przesłoniętą u dołu pasem wzorzystej tkaniny i zwieńczoną fryzem z motywami florystycznymi. W 1846 r. do gruntów kościelnych należały trzy parcele : pole i łąka, ogród warzywny oraz sad. W 1853 r. odnowiono mury kościoła i ogrodzenie dziedzińca kościelnego. Kolejne remonty miały miejsce w 1896 i 1906 r..W 1926 r. odnowiono wieżę.

Kościół w Cerkwicy nawiązuje do trwałej tradycji budownictwa sakralnego o konstrukcji szkieletowej znanej na terenie Krajny co najmniej od XVII w., udokumentowanej architekturą kościołów w Wielowiczu i Ciechocienie oraz kontynuowanej w wieku XVIII, m.in. w Sypniewie. Kościoły te cechuje prosta, zwarta bryła z elewacjami obnażającymi system konstrukcyjny oraz bogactwo wystroju wnętrza.

c.d. pkt. 13

na chór muzyczny - współczesne, ramowo-płycinowe.

RZUT

Kościół orientowany, jednonawowy, z nawą na planie prostokąta, z prezbiterium na rzucie prostokąta zamkniętym trójbocznie, z wydzieloną w zamknięciu zakrystią oraz z wieżą od zach. na rzucie prostokąta o osi dłuższej prostopadłej do osi podłużnej kościoła.

BRYŁA

Rozczłonkowana z węższym i niższym od nawy prezbiterium krytym osobnym dachem oraz węższą od nawy wieżą krytą dwuspadowym dachem o wspólnej z nawą kalenicą; ponad kalenicą wieży mała prostopadłościenna sygnaturka.

verte !

Aleksander Jankowski październik 1996 r.

Wkładkę założył:
(imię, nazwisko, data)

Miejsce przechowywania negatywów:

ELEWACJE

Na kamiennym cokole, ocienione wydatnym okapem.

E l e w a c j a p ł n . i p d n . n a w y : trójosiowe, o osiach wyznaczonych przez otwory okienne.

E l e w a c j e p r e z b i t e r i u m : p ł n . , p d n . i w s c h . - jednoosiowe o osiach wyznaczonych przez otwory okienne; p ł n . - w s c h . - jednoosiowa z otworem drzwiowym; ściana p d n . - w s c h . poligonalnego zamknięcia prezbiterium - bez podziałów osiowych.

E l e w a c j a z a c h . n a w y : częściowo przesłonięta wieżą, w partii szczytu - oszalowana pionowo deskami.

E l e w a c j e w i e ż y : z a c h . / f r o n t o w a / - jednoosiowa o osi wyznaczonej przez otwór drzwiowy; p d n . - jednoosiowa o osi wyznaczonej przez otwór okienny.

WNĘTRZE

Wejście główne przez wąską kruchtę w przyziemiu wieży; w p d n . części przyziemia wieży - schody na chór muzyczny, w p ł n . - pomieszczenie gospodarcze; w z a c h . części nawy nadwieszony chór muzyczny wsparty na dwóch kolumnach i dwóch przyściennych półkolumnach, z widocznymi w podchórzu belkami konstrukcyjnymi; parapet chóru - płycinowy, dzielony kanelowanymi lizenami, osadzony na wydatnym profilowanym gzymsie; na gzymsie, na osi kościoła, tablica z inskrypcją : "AEDIFICATA 1833"; poligonalne zamknięcie prezbiterium oddzielone od wnętrza kościoła niską ścianą z drzwiami w p ł n . części prowadzącymi do zakrystii.

WYPOSAŻENIE

Ołtarz główny z późnobarokową nastawą; neoklasycystyczne ołtarze boczne; rokokowa ambona ; XIX-wieczne : krata z zadziornymi, drzwi wewnętrzne do nawy i z prezbiterium do zakrystii.

INSTALACJE

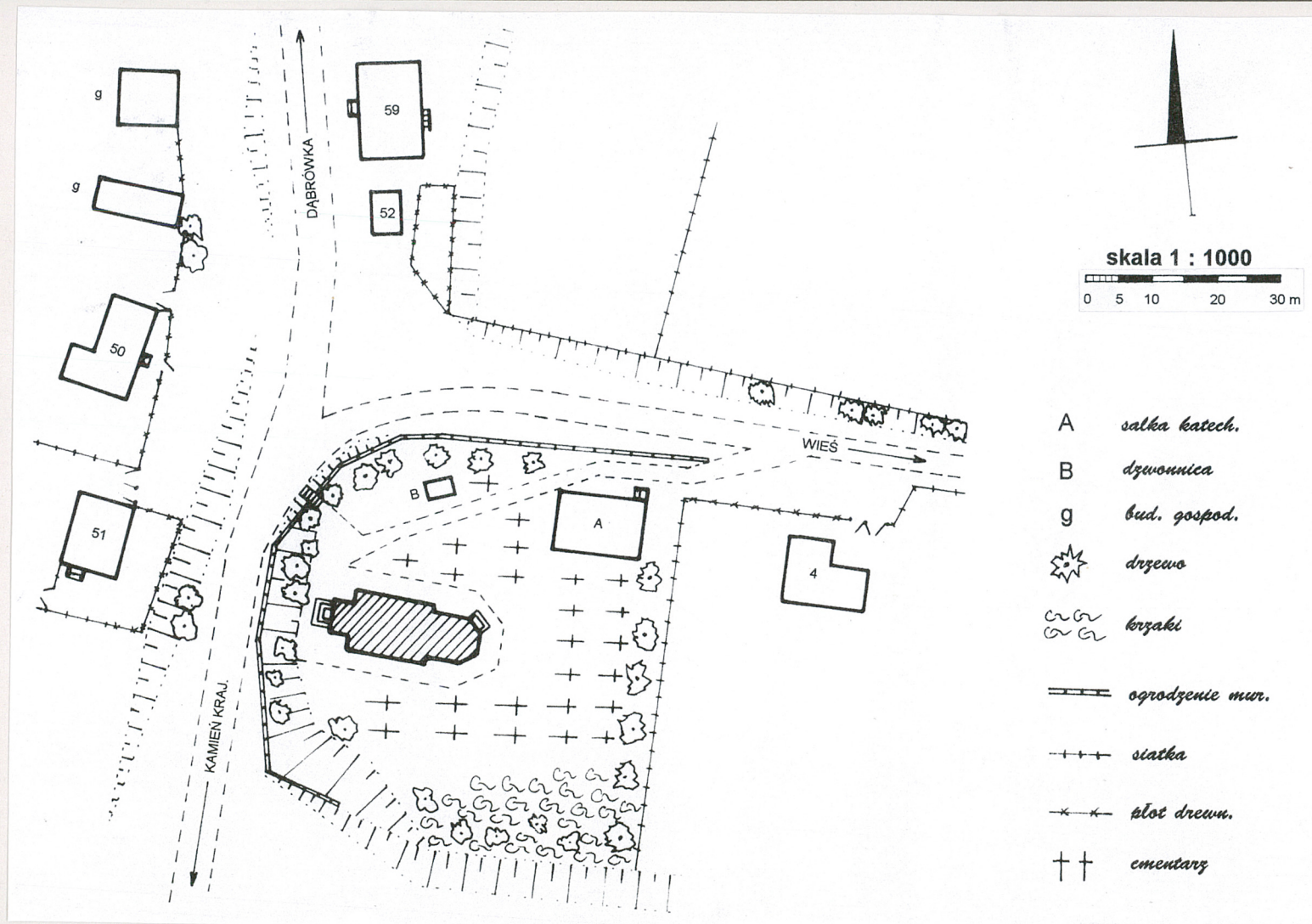
Elektryczna, odgromowa.

c.d. pkt.22

R.IX,1902,s.109-110; R.X, 1903,s.289-290,325.

- Słownik Geograficzny Królestwa Polskiego i innych krajów słowiańskich, Warszawa 1888,T.I,s.534-535.

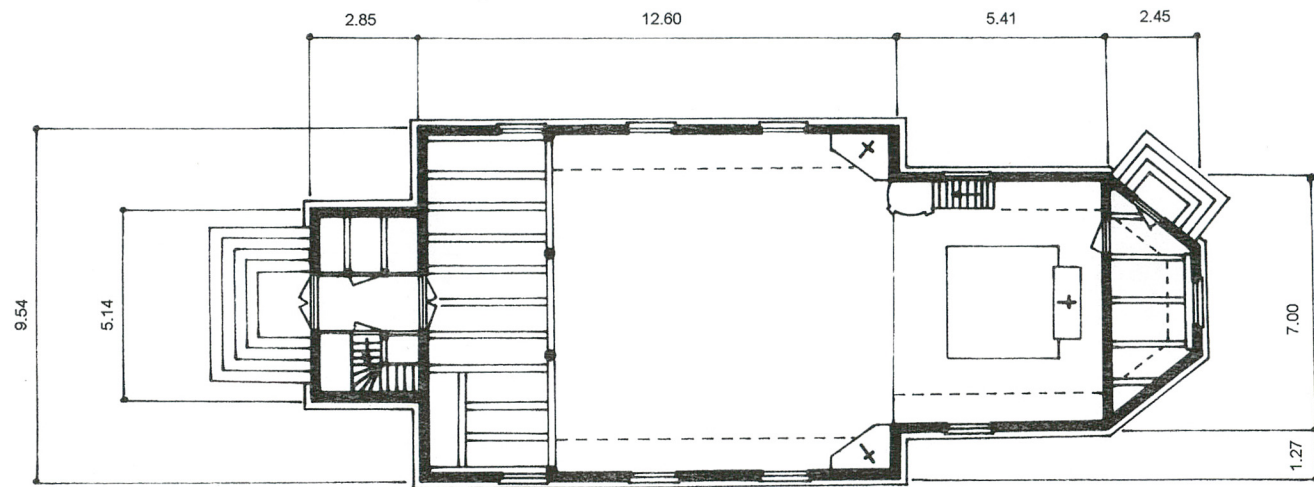
1. Miejscowość.....	Cerkwica Duża	4. Obiekt (nazwa jak w karcie)	5. Zawartość wkładki (nazwa materiału uzupełniającego)
2. Gmina.....	Kamień Krajeński	Kościół filialny	Plan sytuacyjny. Rzut.
3. Województwo.....	bydgoskie	p.w. Śś. Ap. Piotra i Pawła	



Aleksander Jankowski październik 1996 r.

Wkładkę założył:
(imię, nazwisko, data)

Miejsce przechowywania negatywów:



H korp. 5.80

0 1 2 4 6 m

skala 1 : 200

1. Miejscowość <u>C E R K W I C A</u>	4. Obiekt (nazwa jak w karcie)	5. Zawartość wkładki (nazwa materiału uzupełniającego)
2. Gmina <u>Kamień Krajeński</u>	<u>Kościół filialny</u>	<u>zdjęcia</u>
3. Województwo <u>bydgoskie</u>	<u>p.w. Sś.Ap. Piotra i Pawła</u>	



3. Poligonalne zamknięcie
prezbiterium.



4. Prezbiterium, ściana płn.
i płn. wsch.



5. Linia elewacji pdn. nawy
i prezbiterium.

Wkładkę założył: Aleksander Jankowski październik 1996 r.
(imię, nazwisko, data)

Miejsce przechowywania negatywów:



6.



7.



8.



9.

6. Prezbiterium i nawa, widok od pdn.zach.

7. Elewacja frontowa, widok od zach.

8. Narożnik płn.zach.

9. Narożnik pdn.zach.

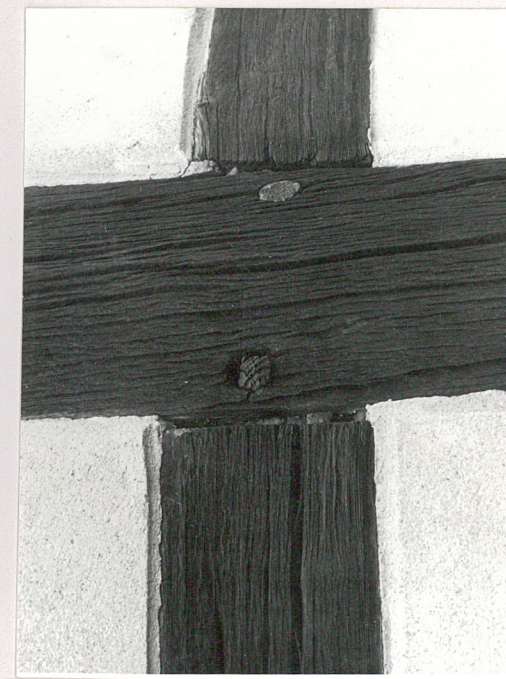
1. Miejscowość..... C E R K W I C A	4. Obiekt (nazwa jak w karcie)	5. Zawartość wkładki (nazwa materiału uzupełniającego)
2. Gmina..... Kamień Krajeński	Kościół filialny	zdjęcia
3. Województwo..... bydgoskie	p.w.Sś.Ap. Piotra i Pawła	



10. Konstrukcja ściany nawy i okno.



11. Oryginalny słup na nowej podwalinie.



12. Połączenie oryginalnego rygla i szachulca.

Wkładkę założył: Aleksander Jankowski październik 1996 r.
(imię, nazwisko, data)

Miejsce przechowywania negatywów:



13.



14.



15.

13. Drzwi frontowe.

14. Drzwi do zakrystii.

15. Krata w oknie zakrystii.

16. Brama i fragment ogrodzenia kościoła
i cmentarza, widok od płn.zach.



16.

1. Miejscowość.....	2. Obiekt (nazwa jak w karcie)	5. Zawartość wkładki (nazwa materiału uzupełniającego)
C E R K W I C A	Kościół filialny	zdjęcia
2. Gmina.....	p.w. Śś.Ap. Piotra i Pawła	
Kamień Krajeński		
3. Województwo.....		
bydgoskie		



17. Widok kościoła od pdn.zach.

18. Otoczenie kościoła, w tle
salka katechetyczna.

19. Dzwonnica.

Wkładkę założył: Aleksander Jankowski październik 1996 r.
(imię, nazwisko, data)

Miejsce przechowywania negatywów:



20.



21.



22.



23.

20. Ściany stolcowe w zamknięciu prezbiterium.

21. Więźba dachu nad prezbiterium, konstrukcja ryglowa wsch. ściiany szczytowej nawy.

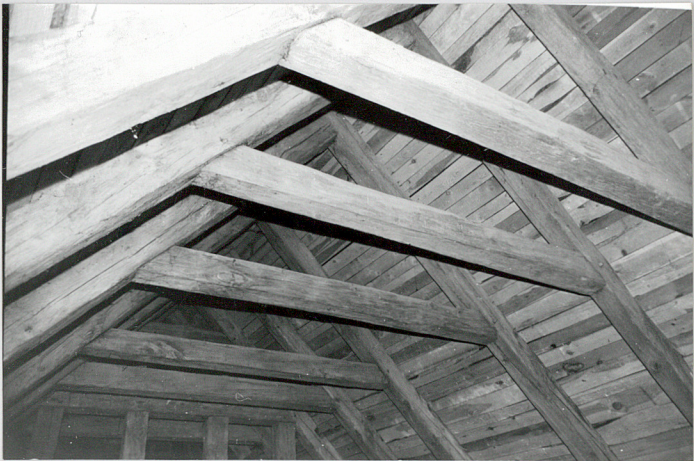
22. Więźba dachu nad wsch. częścią nawy, wieszar, nadciąg stropu.

23. Ściana stolcowa więźby nad nawą między wiazarami pełnymi, nadciąg stropu.

I. Miejscowość C E R K W I C A	2. Obiekt (nazwa jak w karcie) Kościół filialny p.w.Śś.Ap.Piotra i Pawła	3. Zawartość wkładki (nazwa obiektu lub materiału uzupełniającego) zdjęcia
-----------------------------------	---	---



24. Gniazdo konstrukcyjne wieszara nad nawą, nadciągi stropu i wzmocnienie stolca.



25. Górny poziom jętek w więźbie nad nawą.



26. Więźba dachu nad zach. częścią nawy, konstrukcja ścian między nawą i wieżą.



27.



28.



29.



30.

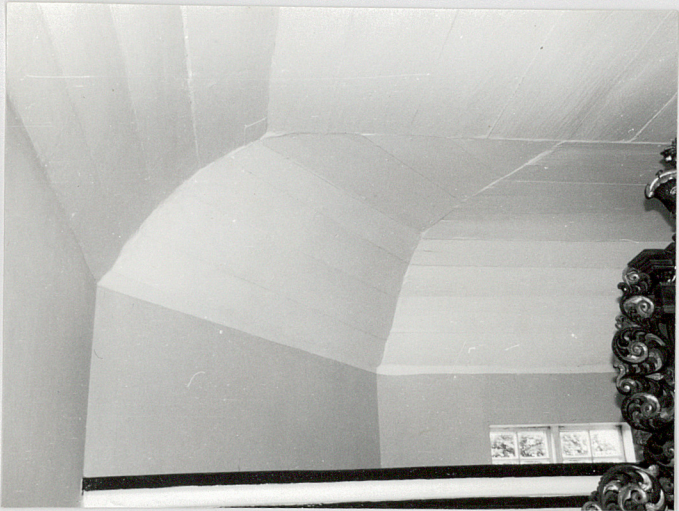
27. Widok z nawy na prezbiterium.

28. Nawa, widok z prezbiterium.

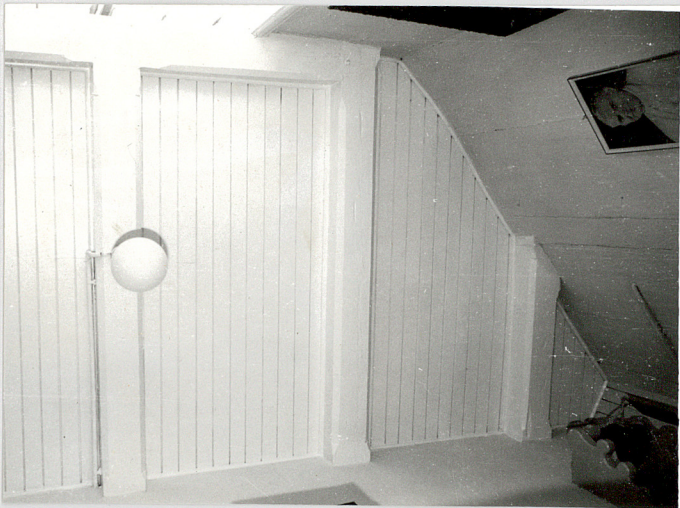
29. Widok płn. ściany prezbiterium.

30. Strop nad nawą i prezbiterium, faseta.

1. Miejscowość C E R K W I C A	2. Obiekt (nazwa jak w karcie) Kościół filialny p.w.Śś.Ap.Piotra i Pawła	3. Zawartość wkładki (nazwa obiektu lub materiału uzupełniającego) zdjęcia
-----------------------------------	---	---



31.Faseta nad zamknięciem
prezbiterium.



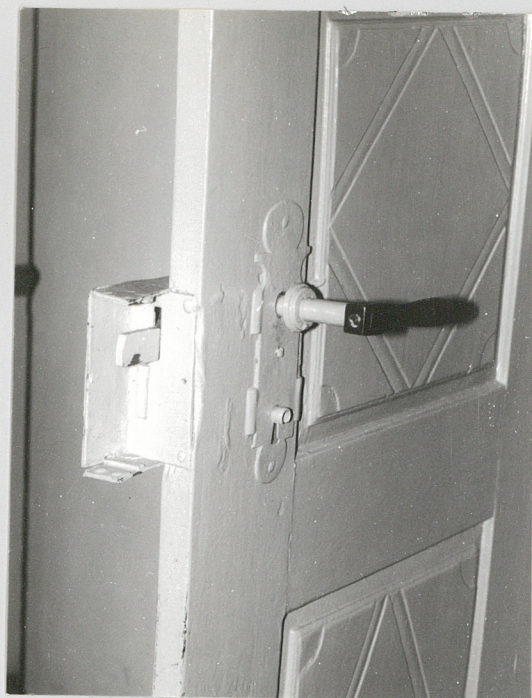
32.Strop nad zakrystią



33.Drzwi w ścianie zach. nawy.

Wkładkę założył: Aleksander Jankowski.....październik 1996 r.
(imię, nazwisko, data)

Miejsce przechowywania negatywów:



34.



35.



36.



37.

34. Zamek drzwi nawy.

35. Drzwi z prezbiterium do zakrystii.

36. Okno nawy, widok od wnętrza.

37. Fragment parapetu chóru muzycznego,
data powstania kościoła.