

1. Obiekt 250

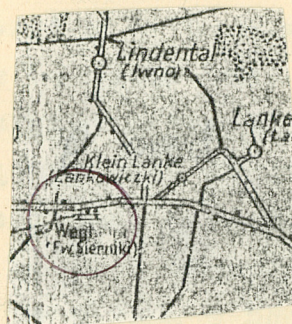
ZESPÓŁ FOLWARCZNY - Sierniki

2. Czas powstania
k. XIX w.
pocz. XX w.

3. Miejscowość

S I E R N I K I

11. Zdjęcia, plan sytuacyjny, rzuty



1
2 3



4. Adres

Sierniki, 89-240 Kcynia

nr hipoteczny

5. Przynależność administracyjna

województwo bydgoskie

gmina Kcynia pow. NAUKO

6. Poprzednie nazwy miejscowości

Wegheim

7. Przynależność administracyjna
przed 1.VI.1975 r.

województwo bydgoskie

powiat Szubin

8. Właściciel i jego adres

PGR Chwaliszewo

9. Użytkownik i jego adres

Zakład Rolny Chwaliszewo,
Zakład Remontowo - Budowany
Sierniki

10. Rejestr zabytków
Założenie dworsko-parkowe

Nr 189/A data 1986 r.

12. Autorzy, historia obiektu, określenia stylu.

Sierniki istniały już przed 1452r.

Około 1793 r. dziedzicami byli

Stanisław Brodzki i Wojciech Rudzki.

Właścicielem pod koniec XIX w.

był L. Wolszlegier. On to prawdopodobnie

wybudował w 1876 r. późno-

klasycystyczny dwór.

Przed II wojną światową właścicie-

lem był Bogdan Mieczkowski.

W czasie wojny majątek przeszedł

w ręce niemieckie - Bittnera, a

następnie Hana.

Po wojnie w latach 1945-48 - fol-

wark został rozparcelowany.

Od 1948 r. istnieje tutaj PGR, a

od 1961 r. podlega pod PGR Chwalisz-

wo jako baza rolna.

SIERNIKI

gm. Kcynia

Zal. dworsko-parkowe:

1. Dwór

2. Park krajobrazowy.

189/A

15.01.86 r.

13. Opis (sytuacja, materiał i konstrukcja, rzut, bryła, elewacje, dach, wnętrze, wyposażenie, instalacje)

Sierniki jest wieś położona w zach części dawnego powiatu szubińskiego, przy szosie Kcynia - Wyrzysk, w odległości ok. 5 km od Kcyni. Teren, na którym jest zbudowana jest to część Wysoczyzny Gnieźnieńskiej przyległej do Pradoliny Noteci.

Wszystkie zabudowania folwarczne znajdują się po pd stronie drogi Kcynia-Wyrzysk, ze wszystkich stron otoczone polami.

Folwark składa się z trzech części: pałacowo - parkowej, w pn-wsch części majątku, gospodarczej - na pd od pałacowo - parkowej, oraz osady mieszkalnej - na zach od pałacowo - parkowej.

Pałac jest ustawiony frontem ku pn, otoczony ze wszystkich stron małym, ok. 1 ha parkiem. Dojazd do pałacu prowadzi od strony pn-wsch, przez znajdującą się tam bramę wjazdową.

Pałac jest połączony z podwórzem gospodarczym dwoma wejściami - na pd od pałacu i pd-zach od placu, te dwie części oddzielone są od siebie pasem zieleni oraz płotem z siatki drucianej.

Podwórze folwarczne zbudowano w kształcie czworoboku otwartego ku pn-w stronę pałacu. W części zach podwórza znajduje się duży zbiornik wodny, od Zach podwórze jest zamknięte stodołą ob. warsztaty, od wsch dwoma chlewniami, a od pd - chlewniami, magazynem zbożowym i stajnią.

W tej części jedynym dobrze zachowanym obiektem jest magazyn zbożowy, dla którego zakłada się kartę szczegółową. Częściowo zachowała się również stajnia, której zach część przerobiono na paszarnię. W części wsch pełniacej nadal funkcję stajni zachowały się żeliwne słupy z głowiczkami, stanowiska dla koni oraz metalowe drabiny do siana, w tej części strop odcinkowy typu Kleina.

Podłogę urbanistyczną stanowi bita ziemia porośnięta trawą. Pomiedzy chlewniami /5,24/ i w pd-zach narożniku podwórza folwarcznego znajdują się wjazdy na pola.

Od strony Zach poza podwórzem folwarcznym został współcześnie zbudowany tartak.

Od części gospodarczej do osady mieszkalnej wiedzie droga, która odchodzi od podwórza w pn-zach narożniku, pomiędzy kuźnią, stelmacharnią a domem mieszkalnym - pierwotnie rządówką. Droga ta prowadzi na Zach.

12. Autorzy, historia obiektu, określenia stylu.

Sierniki istniały już przed 1452r. Około 1793 r. dziedzicami byli Stanisław Brodzki i Wojciech Rudzki. Właścicielem pod koniec XIX w. był L. Wolszlegier. On to prawdopodobnie wybudował w 1876 r. późnoklasycystyczny dwór. Przed II wojną światową właścicielem był Bogdan Mieczkowski. W czasie wojny majątek przeszedł w ręce niemieckie - Bittnera, a następnie Hana. Po wojnie w latach 1945-48 - folwark został rozparcelowany. Od 1948 r. istnieje tutaj PGR, a od 1961 r. podlega pod PGR Chwaliszewo jako baza rolna.

13. Opis (sytuacja, materiał i konstrukcja, rzut, bryła, elewacje, dach, wnętrze, wyposażenie, instalacje)

Sierniki jest wieś położona w zach części dawnego powiatu szubińskiego, przy szosie Kcynia - Wyrzysk, w odległości ok. 5 km od Kcyni. Teren, na którym jest zbudowana jest to część Wysoczyzny Gnieźnieńskiej przyległej do Pradoliny Noteci.

Wszystkie zabudowania folwarczne znajdują się po pd stronie drogi Kcynia-Wyrzysk, ze wszystkich stron otoczone polami.

Folwark składa się z trzech części: pałacowo - parkowej, w pn-wsch części majątku, gospodarczej - na pd od pałacowo - parkowej, oraz osady mieszkalnej - na zach od pałacowo - parkowej.

Pałac jest ustawiony frontem ku pn, otoczony ze wszystkich stron małym, ok. 1 ha parkiem. Dojazd do pałacu prowadzi od strony pn-wsch, przez znajdującą się tam bramę wjazdową.

Pałac jest połączony z podwórzem gospodarczym dwoma wejściami - na pd od pałacu i pd-zach od placu, te dwie części oddzielone są od siebie pasem zieleni oraz płotem z siatki drucianej.

Podwórze folwarczne zbudowano w kształcie czworoboku otwartego ku pn-w stronę pałacu. W części zach podwórza znajduje się duży zbiornik wodny, od Zach podwórze jest zamknięte stodołą ob. warsztaty, od wsch dwoma chlewniami, a od pd - chlewniami, magazynem zbożowym i stajnią.

W tej części jedynym dobrze zachowanym obiektem jest magazyn zbożowy, dla którego zakłada się kartę szczegółową. Częściowo zachowała się również stajnia, której zach część przerobiono na paszarnię. W części wsch pełniacej nadal funkcję stajni zachowały się żeliwne słupy z głowiczkami, stanowiska dla koni oraz metalowe drabiny do siana, w tej części strop odcinkowy typu Kleina.

Podłogę urbanistyczną stanowi bita ziemia porośnięta trawą. Pomiedzy chlewniami /5,24/ i w pd-zach narożniku podwórzafolwarcznego znajdują się wjazdy na pola.

Od strony Zach poza podwórzem folwarcznym został współcześnie zbudowany tartak.

Od części gospodarczej do osady mieszkalnej wiedzie droga, która odchodzi od podwórza w pn-zach narożniku, pomiędzy kuźnią, stelmacharnią a domem mieszkalnym - pierwotnie rządówką. Droga ta prowadzi na Zach.

<p>14. Kubatura</p> <p>w kartach szczeg.</p>	<p>15. Powierzchnia użytkowa</p> <p>park ok. 1 ha podwórze - 3,5 ha</p>	<p>16. Przeznaczenie pierwotne</p> <p>rolno - hodowlany</p>	<p>17. Użytkowanie obecne</p> <p>rolno - hodowlany zakład remontowo - budowlany</p>
<p>18. Prace budowlane i konserwatorskie, ich przebieg i dokumentacja</p> <p>Cielętnik - przebudowany - k. lat 50-tych. Budowa nowej chlewni, przebudowa stodoły na warsztaty - przełom lat 50-60. Chlewnia przebudowana na oborę - pocz. lat 60 - tych.</p>		<p>19. Stan zachowania (fundamenty, ściany zewnętrzne, ściany wewnętrzne, sklepienia, stropy, konstrukcje dachowe, pokrycie dachu, wyposażenie i instalacje)</p> <p>Przebudowane prawie wszystkie budynki gospodarcze, jedynym zachowanym obiektem jest magazyn zbożowy. Osada mieszkalna - jeden dom mieszkalny nowy, pozostałe przebudowane. Park i pałac w dosyć dobrym stanie.</p>	
<p>20. Najpilniejsze postulaty konserwatorskie</p>			

21. Akta archiwalne (rodzaj akt, numer i miejsce przechowywania)

22. Bibliografia

Pietrykowski "Z przeszłości Kcyni" 1928
Słownik Geograficzny Królestwa Polskiego i innych Krajów
Słowiańskich,

23. Źródła ikonograficzne i fotografie (rodzaj, miejsce przechowywania, sygnatury)

24. Uwagi różne

autor zdjęć: K. Ignaszak

25. Wypełnił

K. Ignaszak

imię i nazwisko

data lipiec 1989r.

26. Sprawdził

imię i nazwisko

data

Załączniki:

karta szczegółowa nr 1

wkładki nr 1,2,3

1. Miejscowość	2. Obiekt (nazwa jak w karcie)	3. Zawartość wkładki (nazwa obiektu lub materiału uzupełniającego)
S I E R N I K I	ZESPÓŁ FOLWARCZNY	c.d. 13, plan orientacyjny, zdjęcia

c.d. 13

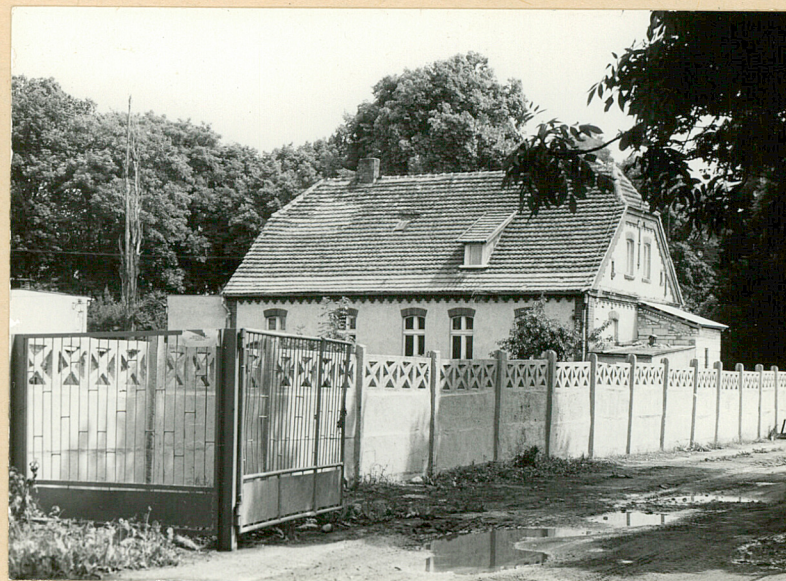
równolegle do tartaku. Osada mieszkalna składa się z sześciu domów mieszkalnych, zbudowanych po dwóch stronach drogi odchodzącej prostopadle na pd od szosy Kcynia – Wyrzysk. Zachowało się 5 starych domów mieszkalnych. Tylko jeden zawalił się po II wojnie światowej i w tym miejscu powstał nowy dom mieszkalny – nie zbudowany na starych fundamentach. Wszystkie domy zostały zmodernizowane po wojnie. Otoczone są ogródkami warzywnymi i kwiatowymi. Poszczególne części majątku są otoczone płotem z siatki drucianej lub z płyt betonowych. Majątek posiada własne zasilanie z transformatora.

Obiekty, dla których zakłada się karty szczegółowe: magazyn zbożowy /1/.

Dla pozostałych obiektów nie zakłada się kart szczegółowych, ponieważ wszystkie są w znacznym stopniu przebudowane.



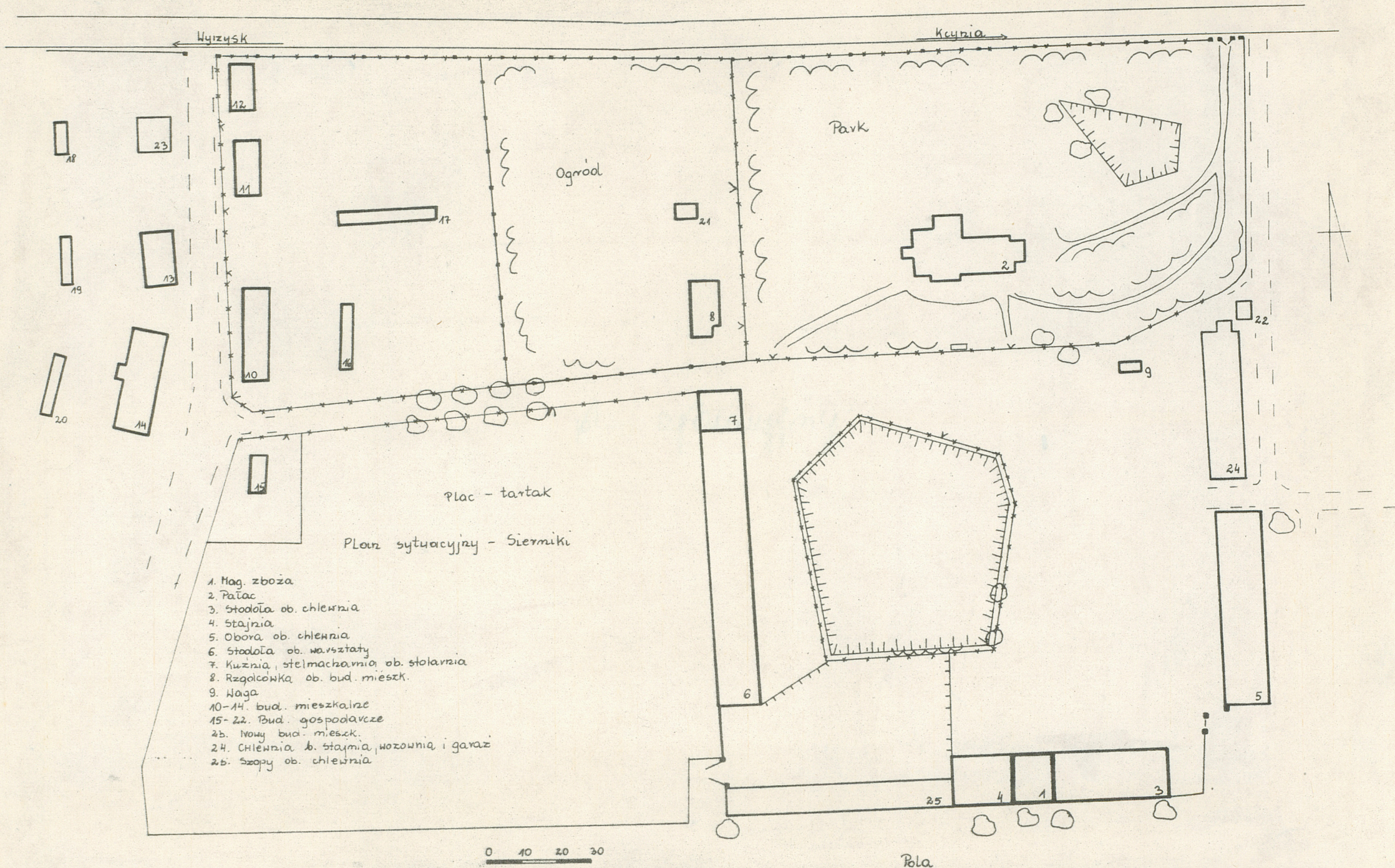
4.



5.

Wkładkę założył: K. Ignaszak
(imię, nazwisko, data)

Miejsce przechowywania negatywów: MNR Szreniawa



1. Miejscowość

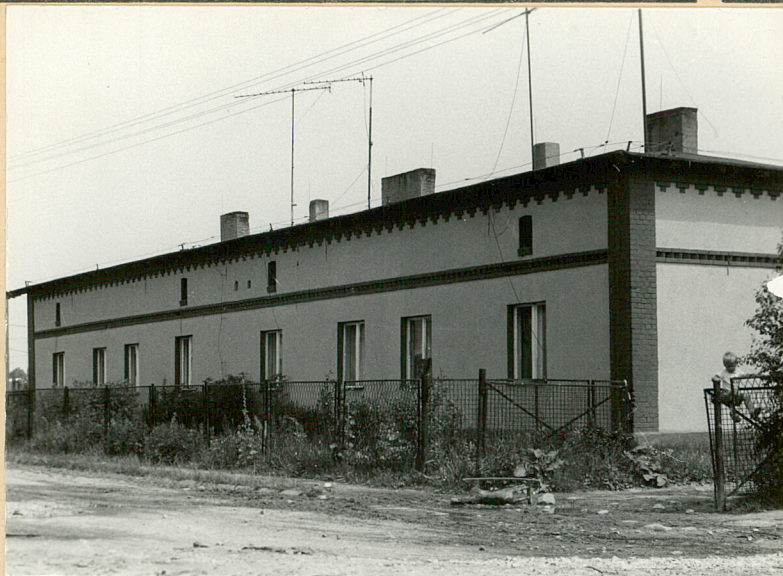
2. Obiekt (nazwa jak w karcie)

3. Zawartość wkładki (nazwa obiektu lub materiału uzupełniającego)

S I E R N I K I

ZESPÓŁ FOLWARCZNY

Plan sytuacyjny, zdjęcia



6.



7.



8.



9.

W

(imię, nazwisko, data)

Miejsce przechowywania negatywów: MNR Szreniawa

Wzór ODZ 1978 r.



10.



11.



12.



13.

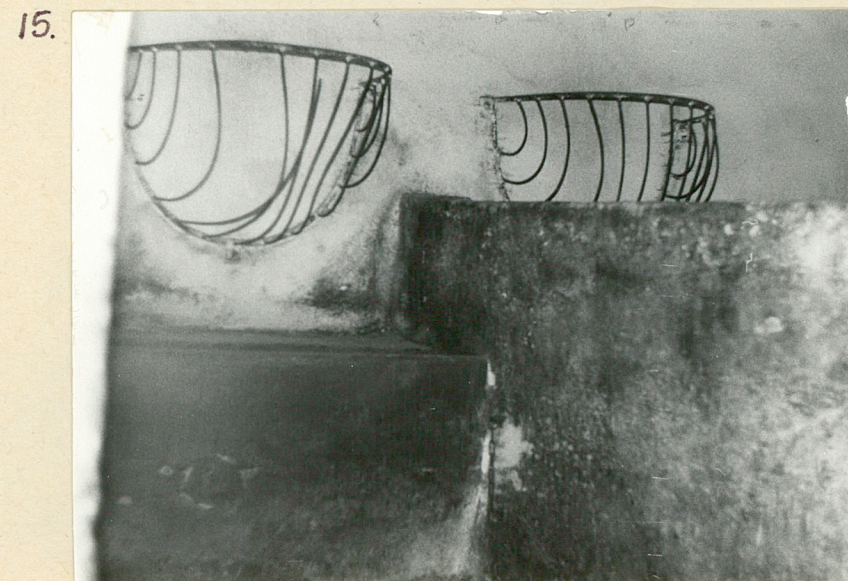
1. Miejscowość	2. Obiekt (nazwa jak w karcie)	3. Zawartość wkładki nazwa obiektu lub materiału uzupełniającego)
S I E R N I K I	ZESPÓŁ FOLWARCZNY	Zdjęcia, opis zdjęć

Opis zdjęć:

- 1 - 4 - Pałac.
5. Rządówka.
- 6.7. Osada mieszkalna.
8. Stodoła.
- 9 - 11 - Chlewnie.
12. Chlewnia przerobiona ze stodoły.
13. Chlewnia zbudowana w miejscu szop.
14. Droga pomiędzy podwórzem gospodarczym a osadą mieszkalną.
15. Metalowe drabiny do siana w stajni.
16. Strop odcinkowy w stajni.



14.



15.

Wkładkę założył: K. Ignaszak
(imię, nazwisko, data)

Miejsce przechowywania negatywów: MNR Szreniawa
PZGK 6 - 68209/86 - 5000 zlec. 3419/Wyd. Akcyd. P-6



16.