

"16"

59/16

KUJAWSKO-
POMORSKIE 836

1. Obiekt

Schron piechoty UR-3

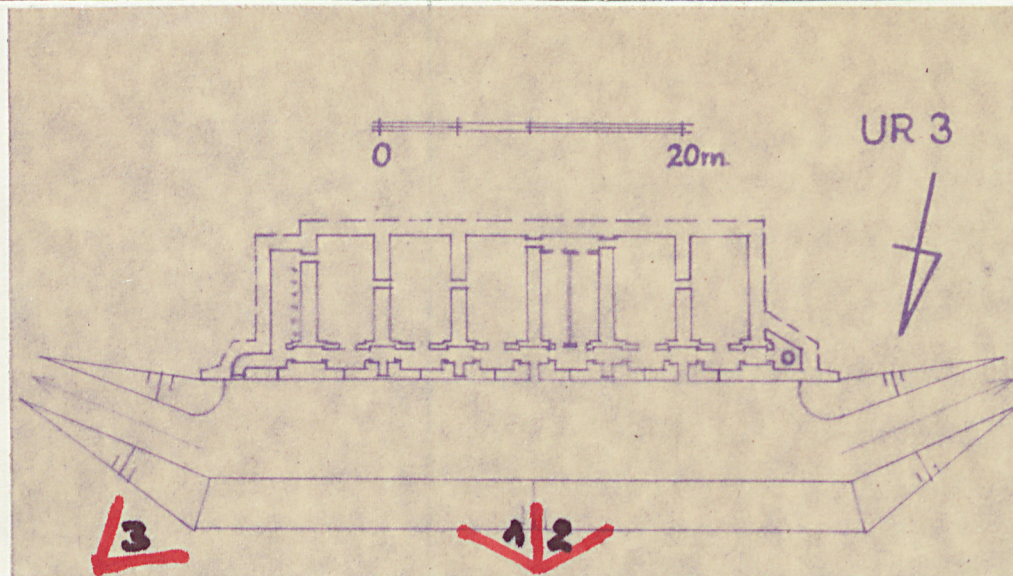
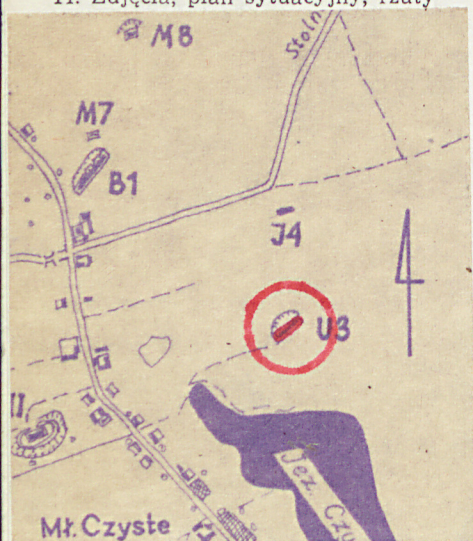
2. Czas powstania

po 1910 r.

3. Miejscowość

MAŁE CZYSTE

11. Zdjęcia, plan sytuacyjny, rzuty



4. Adres ok. 0,7km. na płd-wschód od
skrzyżowania dróg we wsi Małe Czyste,
na wzgórzu nad jez. Czyste.

nr hipoteczny KW 1497

5. Przynależność administracyjna

województwo toruńskie

gmina Stolno

pow. CHEŁMIŃSKI

6. Poprzednie nazwy miejscowości

7. Przynależność administracyjna
przed 1.VI.1975

województwo bydgoskie

powiat chełmiński

8. Właściciel i jego adres

Skarb Państwa Polskiego

9. Użytkownik i jego adres

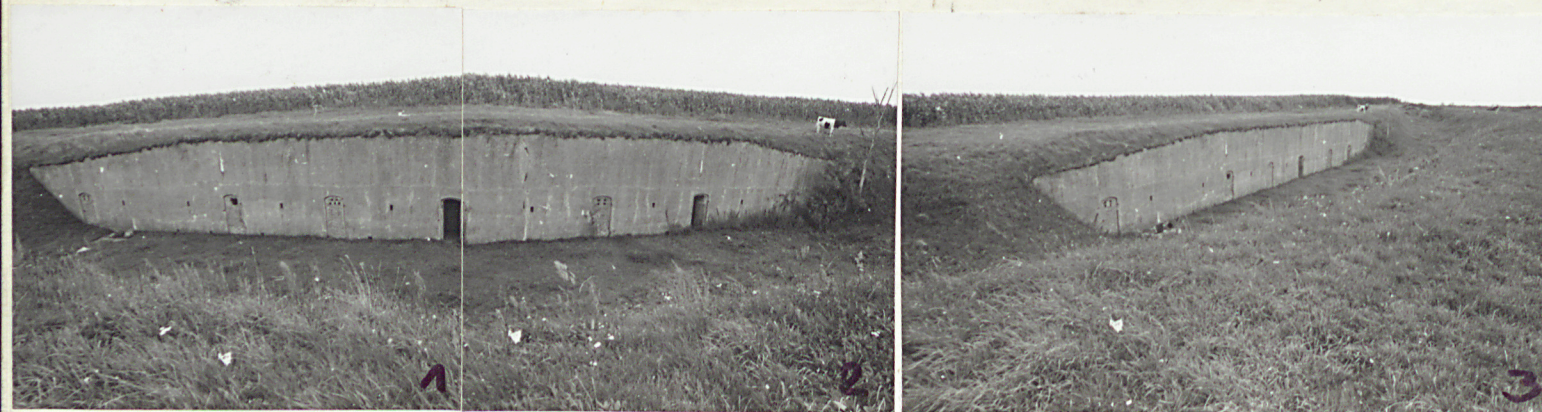
nieużytkowany

10. Rejestr zabytków

Nr 344 data 14.II.1980r.

autor zdjęć W. Rutkowski
data wykonania X.1979r.
miejsce przechowywania negatywów

BBiDZ Toruń, nr: 1278/79, 1282/79, 1283/79



12. Autorzy, historia obiektu, określenia stylu.

Wzniesiony według projektu niemieckiej służby fortyfikacyjnej, zapewne po roku 1910. Jest to schron dla piechoty obsadzającej międzypole fortów III - IV. Odporny na ostrzał artylerii średnich kalibrów.

Jest obiektem typowym w zespole twierdzy Chełmno. Od pozostałych schronów typu UR /Untertrete Raum/ różni się zastosowaniem w miejscach okien strzelnic, przez co został przystosowany do obrony własnej.

13. Opis (sytuacja, materiał i konstrukcja, rzut, bryła, elewacje, dach, wnętrze wyposażenie, instalacje)

Schron jest usytuowany w partii szczytowej wzgórza nad północnym brzegiem jeziora Czyste, ok. 750m. na płd-wschód od skrzyżowania dróg we wsi Małe Czyste, wśród pól.

Całkowicie betonowy, monolityczny, z użyciem blachy falistej na sklepienia, nakryty nasypem ziemnym przechodzącym w naturalny teren. Przed schronem dziedziniec zagłębiony poniżej otaczającego terenu, na który zjazdy pochylniami.

Wzniesiony na planie wydłużonego prostokąta, jednotraktowy, ma siedem sklepionych odcinkowo pomieszczeń połączonych między sobą przejściami w ścianach działowych oraz korytarzem za ścianą wejściową, z którego dostęp do komór, sześć wejść z zewnątrz oraz siedem strzelnic minimalnych, wyprowadzonych na wprost każdej z komór i zaopatrzonych w zasuwę pancerne. Do sześciu dużych komór schronowych przylega z lewej węższa, płytsza komora latryny, pod którą szambo. Czwarta komora podzielona ściankami działowymi. W przeciwnym do latryny zakończeniu korytarza niewielkie pomieszczenie ze skośną ścianą czołową mieszczące studnię.

14. Kubatura 657 m ³	15. Powierzchnia użytkowa 184 m ²	16. Przeznaczenie pierwotne wojskowe - obronne	17. Użytkowanie obecne nieużytkowany
18. Prace budowlane i konserwatorskie, ich przebieg i dokumentacja		19. Stan zachowania (fundamenty, ściany zewnętrzne, ściany wewnętrzne, sklepienia, stropy, konstrukcje dachowe, pokrycie dachu, wyposażenie i instalacje) <p>Ogólnie dobry. Bryła zachowana w pełni. Wnętrze zdewastowane, wyrabowana blacha falista sklepień i zamknięcia otworów wewnętrznych, uszkodzone ścianki działowe w czwartej komorze schronu. Zamurowane cztery z sześciu otworów wejściowych.</p>	
20. Najpilniejsze postulaty konserwatorskie		<p>Zabezpieczenie przed dalszą dewastacją przez zamknięcie pozostałych otworów wejściowych.</p>	

21. Akta archiwalne (rodzaj akt, numer i miejsce przechowywania)

22. Bibliografia

23. Źródła ikonograficzne i fotografie (rodzaj, miejsce przechowywania, sygnatury)

24. Uwagi różne

25. Wypełnił

Waldemar Rutkowski
X. 1979 r.

26. Sprawdził

Lech Narebski
X. 1979 r.