

1. Obiekt **ZESPÓŁ STAJNI I WOZOWNI URZĘDU POWIATOWEGO**
OB. BIBLIOTEKA AKADEMII MUZYCZNEJ IM. F. NOWOWIEJSKIEGO

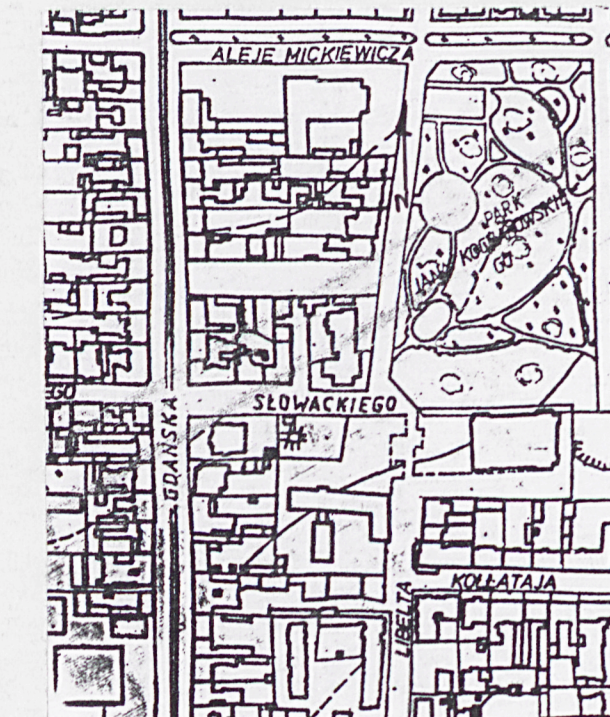
2. Czas powstania
1904 - 1911

3. Miejscowość
B Y D G O S Z C Z

11. Zdjęcia, rzut, przekrój, sytuacja, orientacja



1. Widok ogólny w kier. pn.-zach.



Plan orientacyjny skala 1:5000

2. Widok w kier. pn.-wsch.

4. Adres
ul. Słowackiego 7
nr hipoteczny [REDACTED]

5. Przynależność administracyjna
województwo **kujawsko-pomorskie**
gmina **Bydgoszcz**

6. Poprzednie nazwy miejscowości
niem. Bromberg

7. Przynależność administracyjna
przed 1 VI 1975 r.
województwo **bydgoskie**
powiat **Bydgoszcz**

8. Właściciel i jego adres
Akademia Muzyczna im. F. Nowowiejskiego; ul. Słowackiego 7

9. Użytkownik i jego adres
j.w.

10. Rejestr zabytków

Nr **A/311/1-3** data **8.05.1992r.**

12. Autorzy, historia obiektu, określenie stylu

Pod zaborem pruskim prowincja poznańska podzielona była na 2 okręgi - Poznań i Bydgoszcz. Oba miasta były siedzibami starostw powiatowych. W początkowym okresie działania urzędu w Bydgoszczy nie posiadał on odrębnego budynku. Dwaj pierwsi starości prowadzili działalność urzędową w prywatnych mieszkaniach. Jednak administracja rozrastała się w szybkim tempie, w związku z czym rosły potrzeby lokalowe. Rząd pruski zdecydował o wzniesieniu budynku "Landratury". Budowę rozpoczęto w 1904r., na parceli przy ob. ul. Słowackiego7 dawn. Bismarckstrasse 3. W tylnej części parceli (od strony pn.), Komitet Powiatowy rozpoczął starania o wzniesienie budynków stajni i wozowni, z mieszkaniem dla woźnicy. 17.09.1904 r. złożono wniosek o zezwolenie na budowę, natomiast 27.09.1904 r. władze budowlane także pozwolenie wydały. Prace przy budowie przebiegały sprawnie i już 10.01.1905 r. nastąpił odbiór budynków w stanie surowym, odbiór końcowy natomiast 13.10.1905 r. W tymże roku założono również instalację wodno-kanalizacyjną. c.d. wkładka nr 1.

13. Opis (sytuacja, materiał i konstrukcja, rzut, bryła, elewacje, wnętrze, wyposażenie, instalacje)

SYTUACJA - budynek wolnostojący, usytuowany na zapleczu parceli zajmowanej przez budynek Akademii Muzycznej, u zbiegu pn. pierzei ul. Słowackiego i wsch. pierzei ul. 20 stycznia 1920 r., w "muzycznej" części miasta, w sąsiedztwie Filharmonii Pomorskiej, Zespołu Szkół Muzycznych, i budynków akademickich Akademii Muzycznej oraz parku im. Jana Kochanowskiego. Obiekt ulokowany wzdłuż pn. granicy parceli, przylegający ścianą pn. do sąsiedniej posesji.

MATERIAŁ KONSTRUKCJA TECHNIKA

ściany - murowane z cegły, tynkowane obustronnie; korytarze, część pomieszczeń bibliotecznych i klatki schodowej licowana drewnianą boazerią pomieszczenia sanitarne licowane płytkami ceramicznymi.

sklepienia i stropy - stropy międzykondygnacyjne płaskie, wsparte na drewnianych belkach, w strefie poddasza z częściowo odsłoniętą więźbą dachową.

konstrukcja i pokrycie dachu - więźba dachowa o konstrukcji drewnianej, mansardowa, wzmocniona stolcami; dachy kryte dachówką karpiówką w koronkę, łącznik między dwoma głównymi budynkami (dawnym garażem i stajnią) z dachem krytym papą.

posadzki i podłogi - w łączniku posadzka wyłożona płytkami marmurowymi, pomieszczenia parteru - linoleum, za wyjątkiem pomieszczeń sanitarnych z podłogami wyłożonymi płytkami ceramicznymi; pomieszczenia poddasza - podłogi wyłożone parkietem; garaż - wylewka betonowa.

Schody - usytuowane centralnie, o konstrukcji żelbetowej; proste jednobiegowe - komunikujące hol wejściowy z półpiętrzem, licowane płytkami marmurowymi; schody dwuskrzydłowe, rozbieżne - komunikujące półpiętro z poddaszem, licowane okładziną drewnianą.

Otwory - okna - otwory okienne o wykroju prostokątnym, zamknięte łukami pełnymi za wyjątkiem okna elewacji wsch. i okna na skrajnej osi w elewacji pd. zamkniętych łukiem koszowym oraz prosto zamkniętych okien poddasza. c.d. wkładka nr 1

14. Kubatura <div>1290 m³</div>	15. Powierzchnia użytkowa <div>238 m²</div>	16. Przeznaczenie pierwotne <div>stajnia, wozownia i garaż</div>	17. Użytkowane obecnie <div>biblioteka i garaż</div>
18. Prace budowlane i konserwatorskie, ich przebieg i dokumentacja <div> <p>po 1945 r. prowadzono remonty oraz prace modernizacyjno-adaptacyjne, które zatarły pierwotny układ wnętrza;</p> <p>przed 1978 r. wykonano wymianę pokrycia dachu;</p> <p>w latach 1978- 1979 wymieniono stolarkę okienną;</p> <p>od 1982 r, rozpoczęto adaptację budynków dla biblioteki;</p> <p>1996 r. - wymiana pokrycia dachu wraz z wymianą rynien, rur spustowych i obróbek blacharskich;</p> <p>- wykonanie elewacji wraz z elementami kominarskimi;</p> <p>- wymiana części więźby dachowej;</p> <p>1997 - 1998 - naprawa i odnowienie stolarki okiennej.</p> </div>		19. Stan zachowania (fundamenty, ściany zewnętrzne, ściany wewnętrzne, sklepienia, stropy, konstrukcje dachowe, pokrycia dachu, wyposażenie i instalacje) <div>Stan zachowania ogólnie dobry; ściany zewnętrzne i wewnętrzne, konstrukcja i pokrycie dachu, instalacje w stanie dobrym.</div>	
		20. Najpilniejsze postulaty konserwatorskie <div>Obiekt utrzymywać w obecnym kształcie, zalecane prowadzenie bieżących remontów.</div>	

21. Akta archiwalne (rodzaj akt, numer i miejsce przechowywania)

*Akta Budowlane miasta Bydgoszczy, sygn. 6210,
Archiwum Państwowe w Bydgoszczy, ob. Archiwum
Akademii Muzycznej im. F.Nowowiejskiego.*

22. Bibliografia

*Łukaszek E., Państwowa Wyższa Szkoła Muzyczna im.
F.Nowowiejskiego , "Kalendarz bydgoski" R. 1982,
s.22 - 26.*

23. Źródła ikonograficzne i fotografie (rodzaj, miejsce przechowywania, sygnatury)

24. Uwagi różne

*Prace zostały sfinansowane z budżetu Wojewódzkiego
Konserwatora Zabytków w Toruniu.*

25. Opracował

tekst

BIURO USŁUGOWO-HANDLOWE
(imię, nazwisko, data, podpis)
Daria Bręczewska-Kulesza

plany, rysunki

85-304 BYDGOSZCZ, ul. Kcyńska 7

NIP 554-015-45-19
(imię, nazwisko, data, podpis)

zdjęcia fotograf.

(imię, nazwisko, data, podpis)

miejsce przechowywania negatywów

Karta po wypełnieniu podlega ochronie na podstawie przepisów prawa autorskiego

26. Adnotacje o inspekcjach, informacje o zmianach (daty, imiona i nazwiska wypełniających)

27. Załączniki

wkładki nr 1 - 5

Wkładka do karty ewidencyjnej zabytków architektury i budownictwa

1. Miejscowość	2. Obiekt (nazwa jak w karcie)	3. Zawartość wkładki (nazwa obiektu lub materiału uzupełniającego)
B Y D G O S Z C Z	ZESPÓŁ STAJNI I WOZOWNI URZĘDU POWIATOWEGO OB. BIBLIOTEKA AKADEMII MUZYCZNEJ	HISTORIA , OPIS

c.d. ad 12 - historia

Projekt instalacji wykonała oraz zrealizowała spółka Weidlich i Berthold. Budynek stajni i wozowni ulokowany został w pn. - zach. narożu parceli. Na przedłużeniu, po stronie wsch. stajni powstał budynek garażu. 29. 05. 1911 r. starosta Abicht wnioskował o zezwolenie o wybudowanie garażu, z dodatkowym pomieszczeniem na 750 litrowy zbiornik na benzynę. Projektu początkowo nie zatwierdzono, ze względu na wątpliwości dotyczące zbiornika na benzynę. Jednak po kilku poprawkach, 12.06.1911 r. wydano zezwolenie na budowę. Odbiór obiektu w stanie surowym nastąpił prawdopodobnie w końcu października 1911r (wniosek o odbiór w stanie surowym został złożony 27.11.1911r.). W okresie międzywojennym budynki stanowiły zaplecze siedziby Starostwa Powiatowego. W latach 1941 - 1942 planowano modernizację zabudowań na zapleczu posesji starostwa. Powstał projekt, datowany 8.11.1941 r., przekształcenia części pomieszczeń, prawdopodobnie stajni, na cieplarnię, a także garaż i warsztat stolarski. Brak jednak dokumentów potwierdzających realizację prac. W okresie powojennym budynek wielokrotnie modernizowano. Do 1975 r. pozostawał w użytkowaniu Powiatowej Rady Narodowej, następnie wraz z budynkiem głównym został w 1975 r. przekazany filii Państwowej Wyższej Szkoły Muzycznej w Łodzi. W 1979 r. powstała Państwowa Wyższa Szkoła Muzyczna w Bydgoszczy, przemianowana w 1981 r. na Akademię Muzyczną im. Feliksa Nowowiejskiego. Od 1982 r. rozpoczęto adaptację budynków dla potrzeb biblioteki.

Budynki wzniesiono w stylu historyzmu z dominacją form neobarokowych, dwuetapowo. W wyniku wielokrotnych modernizacji i adaptacji budynki połączono wspólnym wejściem i klatką schodową, wnętrza zatraciły pierwotny charakter, natomiast akcentami elewacji w stanie obecnym pozostały jedynie otwory okienne zwieńczone łukami pełnymi i koszowymi oraz geometria dachów.

c.d. ad. 13 - opis

facjat poddasza; w trójkątnym szczycie facjaty zach. w elewacji pd. na osi małe, półkoliste okienko; w zach., wypchniętej z lica części budynku, małe okna w tynkowych opaskach - 2 prostokątne i 1. półkoliste. Okna głównie podwójne, skrzynekowe, otwierane.

Wkładkę założyła....mgr Daria Bręczewska-Kulesza...09.2000 r.

Miejsce przechowywania negatywów

drzwi - otwory drzwiowe o wykroju prostokątnym, drzwi wejściowe do biblioteki jednoskrzydłowe, opierzone deskami z ramą, z półkolistym, przeszklonym nadświetlem, z promienistym układem szczeblinek; drzwi garażowe dwuskrzydłowe, opierzone deskami z ramą, z prostokątnym, przeszklonym nadświetlem; drzwi wewnętrzne jednoskrzydłowe, pełne.

RZUT

budynek założony na planie nieregularnego wieloboku zbliżonego kształtem do litery „L”, złożony z 2. pierwotnie osobnych części - zach. założonej na planie litery „L”, w części głównej prostokątnej z prostokątną przybudówką usytuowaną w 1/4 długości elewacji pd. od strony zach. oraz prostokątną, późniejszą częścią po stronie wsch. Układ przestrzenny wnętrza po przebudowach w części głównej 2,5 traktowy, pomieszczenia skomunikowane otworami drzwiowymi z holem w strefie parteru, z korytarzami prowadzącymi do klatki schodowej w strefie poddasza, gdzie pomieszczenia skomunikowane poprzez klatkę schodową. Kondygnacje skomunikowane poprzez ułożoną centralnie klatkę schodową, z rozbieżnymi schodami. Część garażowa z osobnym wejściem na skraju zach.

BRYŁA

budynek o nieznacznie rozczłonkowanej, asymetrycznej bryle, złożonej z 2. prostopadłościanów ustawionych na jednej osi, połączonych za pomocą mniejszego, prostopadłościennego łącznika oraz 3. prostopadłościanu przybudówki, usytuowanego prostopadle do pozostałych, po stronie zach.; Budynek II - kondygnacyjny z II - kondygnacją w strefie poddasza, niepodpiwniczony, kryty dachami mansardowymi w części głównej, dwuspadowym w przybudówce oraz pulpitowym nad łącznikiem.

ELEWACJE

Elewacje posadowione na niskim, nieznacznie przestającym z lica cokole.

Elewacja wsch. (równoległa do ul. 20 stycznia 1920 r.) - 1 - osiowa, z znacznie cofniętą częścią pn.; otwory okienne o wykroju prostokątnym, zamknięte łukiem odcinkowym, w strefie przyziemia duży, mniejszy w strefie poddasza w połaci dachu.

Elewacja pd. - zasadniczo 14 - osiowa, asymetryczna, z wyraźnie zaznaczonym podziałem na część wsch. i zach., z 1 - osiowym ryzalitem bocznym na skraju wsch. i 2 - osiową przybudówką na 2-3 osi od zach.; z 2. otworami wejściowymi w strefie przyziemia - na 6 osi od wsch. wejście główne, o wykroju prostokątnym, zamknięte łukiem pełnym, z przeszklonym nadświetlem oraz prostokątne drzwi garażowe, z prostokątnym nadświetlem na skraju zach. Otwory okienne o wykroju prostokątnym, zamknięte łukiem pełnym, za wyjątkiem okna ryzalitu zamkniętego łukiem odcinkowym oraz prosto zamkniętych okien przybudówki i facjatek. Przybudówka zwieńczona wklęsło - wypukłym szczytem z półkolistym okienkiem na osi. W połaci dachu w strefie poddasza, na szerokości 4-6 osi od zach. 3 - osiowa nadbudówka, zwieńczona trójkątnym szczytem z półkolistym okienkiem na osi.

WNĘTRZE

budynek skomunikowany od parteru do poddasza umieszczoną centralnie klatką schodową; pierwotny podział c.d. wkładka nr 2.

Wkładka do karty ewidencyjnej zabytków architektury i budownictwa

1. Miejscowość	2. Obiekt (nazwa jak w karcie)	3. Zawartość wkładki (nazwa obiektu lub materiału uzupełniającego)
B Y D G O S Z C Z	ZESPÓŁ STAJNI I WOZOWNI URZĘDU POWIATOWEGO OB. BIBLIOTEKA AKADEMII MUZYCZNEJ	OPIS, PLAN SYTUACYJNY, RZUT POZIOMY

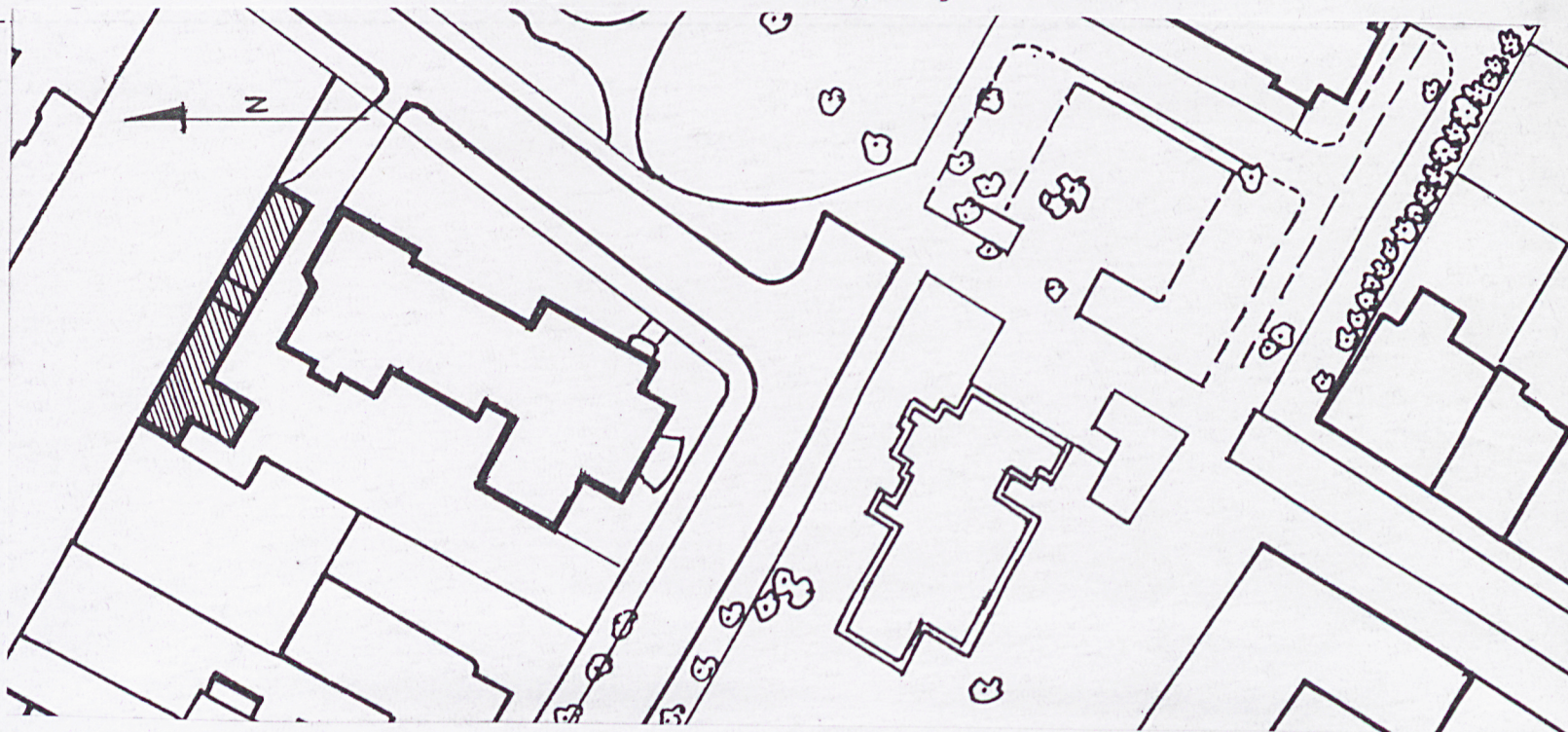
wnętrz zatarty, obecny zasadniczo 2,5 traktowy, z osobnym, nieskomunikowanym z częścią główną pomieszczeniem garażu.

parter - w trakcie wsch. pomieszczenie wypożyczalni, w trakcie wsch. szereg pomieszczeń sanitarnych i magazynowych.

poddasze - w obu traktach po 1 dużym pomieszczeniu czytelnicy, skomunikowanymi z klatką schodową niewielkimi korytarzykami; pomieszczenia skomunikowane wzajemnie poprzez klatkę schodową. Ponad holem parteru dodatkowe pomieszczenie biurowe.

INSTALACJE

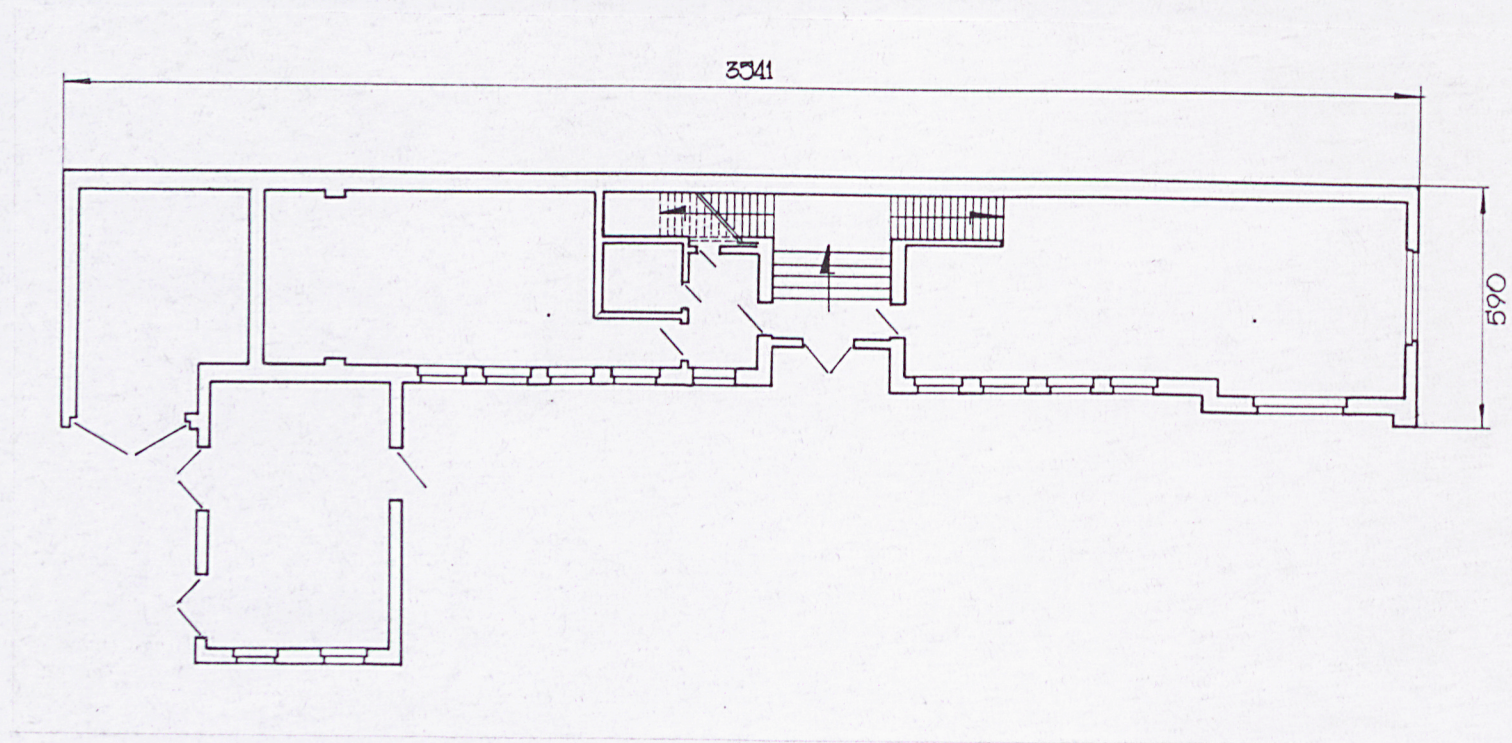
elektryczna, wod. - kan., gazowa, c.o. miejskie, wentylacyjna, telefoniczna, odgromowa.



Plan sytuacyjny skala 1:500

Wkładkę założyła...mgr Daria Bręczewska-Kulesza...09.2000 r.

Miejsce przechowywania negatywów

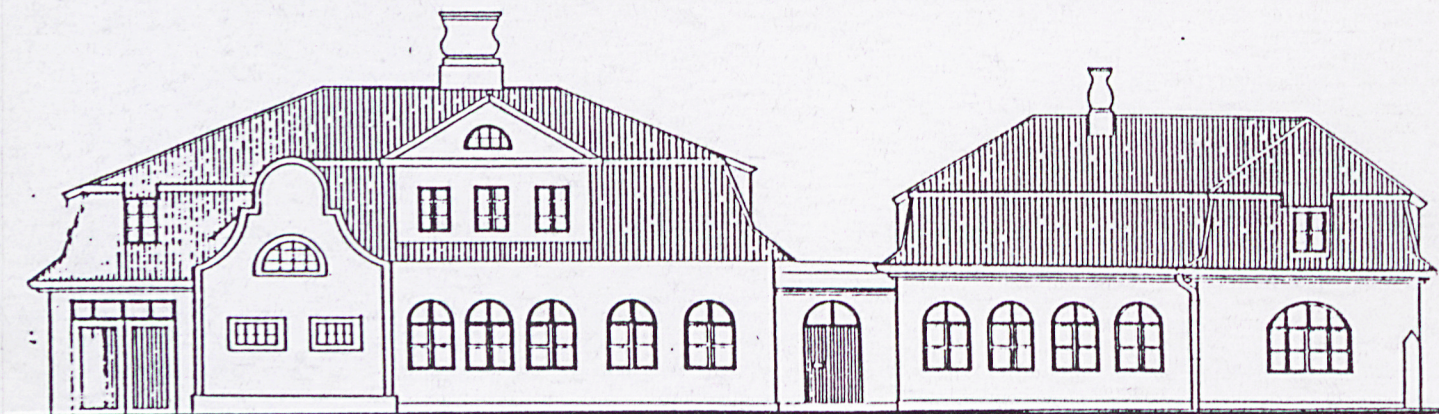


Rzut poziomy parteru w skali 1 : 200.

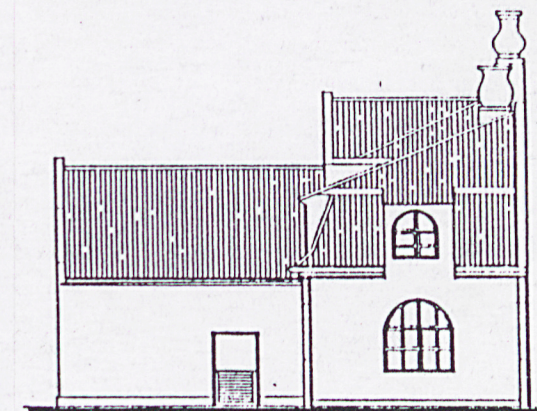
Wkładka do karty ewidencyjnej zabytków architektury i budownictwa

1. Miejscowość	2. Obiekt (nazwa jak w karcie)	3. Zawartość wkładki (nazwa obiektu lub materiału uzupełniającego)
B Y D G O S Z C Z	ZESPÓŁ I WOZOWNI URZĘDU POWIATOWEGO OB. BIBLIOTEKA AKADEMII MUZYCZNEJ	RYSUNKI EIEWACJI, RYSUNKI ARCHIWALNE

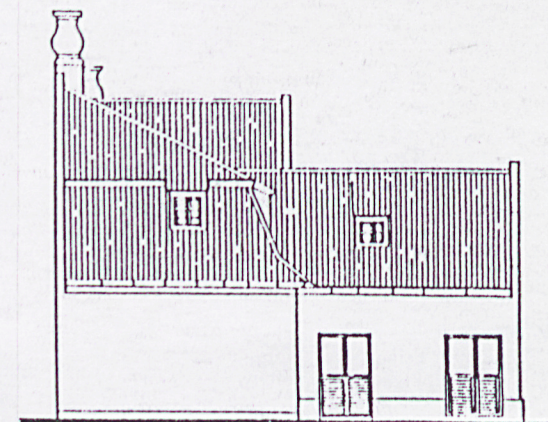
Rysunki elewacji z 1979 r., wyk. M.Smokutowicz.



Elewacja południowa.



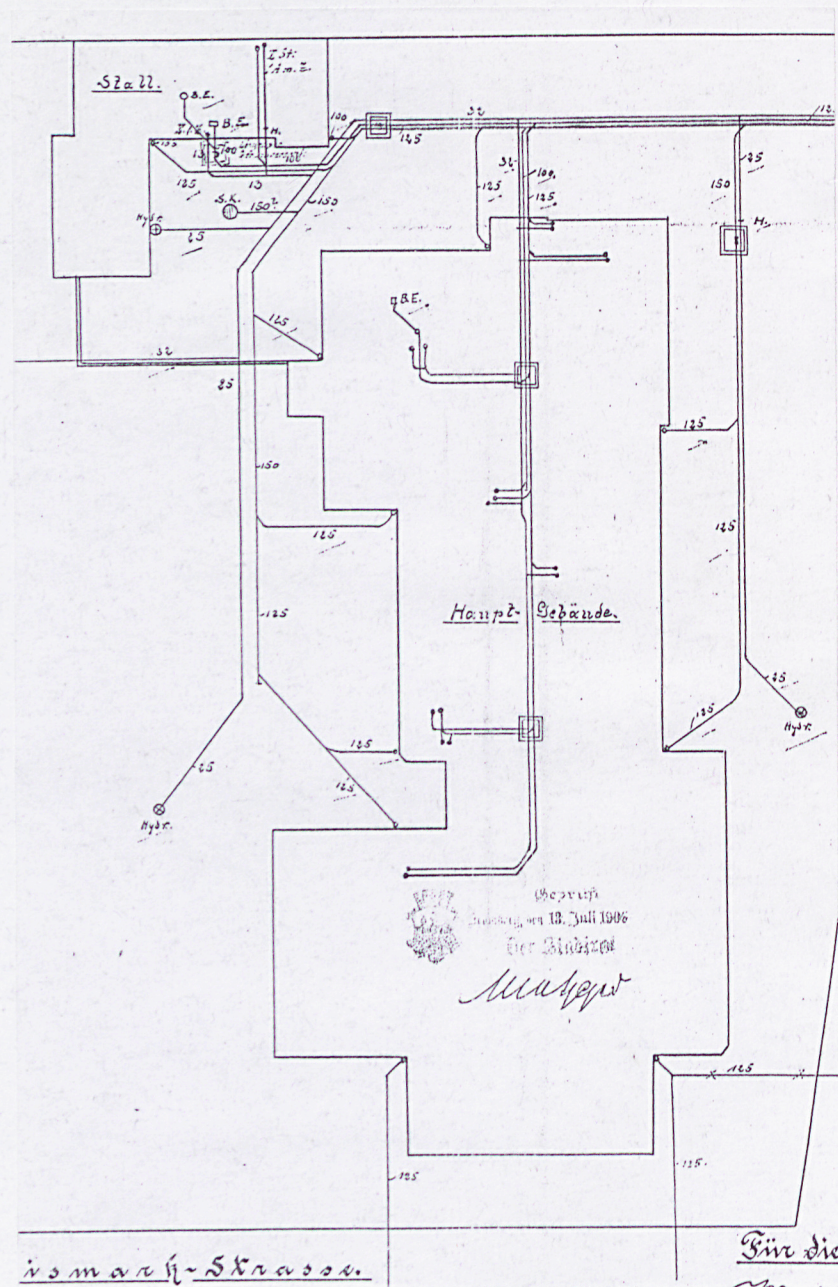
Elewacja wschodnia.



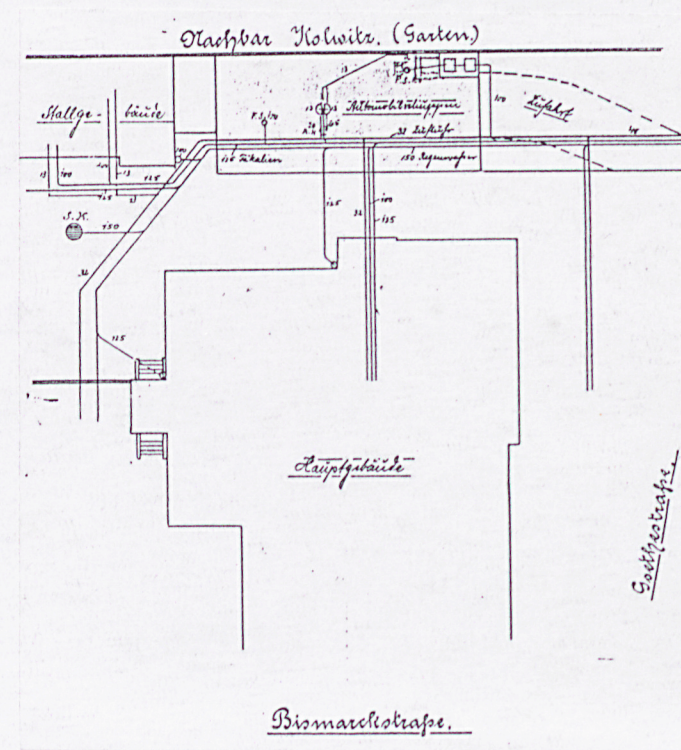
Elewacja zachodnia.

Wkładkę założył.....mgr Daria Bręczewska-Kulesza...10.2000 r.

Miejsce przechowywania negatywów



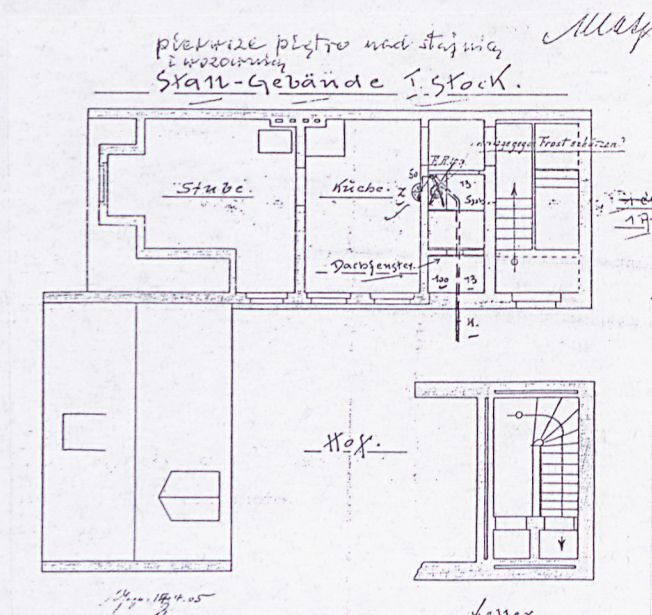
Plan sytuacyjny - dokumentacja powykonawcza instalacji wodnej i ściekowej, 1906 r.



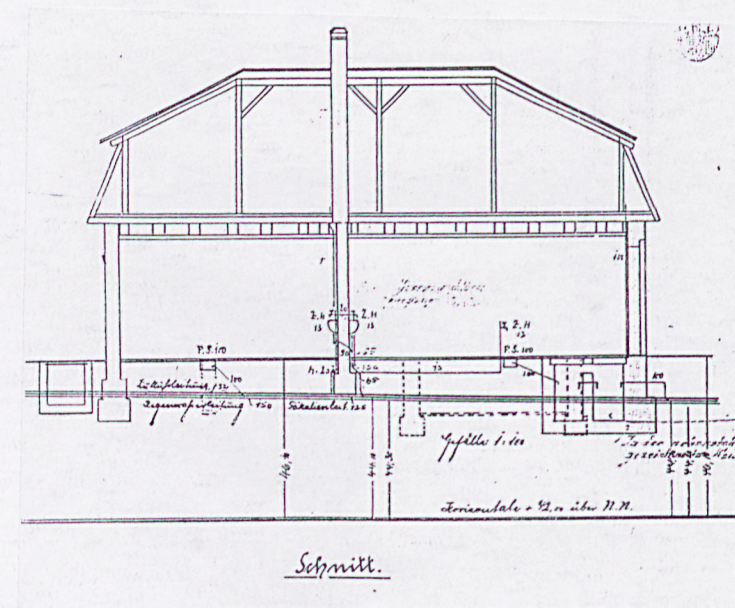
Plan sytuacyjny, 1911r. - projekt budowy pralni i garażu.

Wkładka do karty ewidencyjnej zabytków architektury i budownictwa

1. Miejscowość	2. Obiekt (nazwa jak w karcie)	3. Zawartość wkładki (nazwa obiektu lub materiału uzupełniającego)
B Y D G O S Z C Z	ZESPÓŁ I WOZOWNI URZĘDU POWIATOWEGO OB. BIBLIOTEKA AKADEMII MUZYCZNEJ	RYSUNKI ARCHIWALNE, ZDJĘCIA

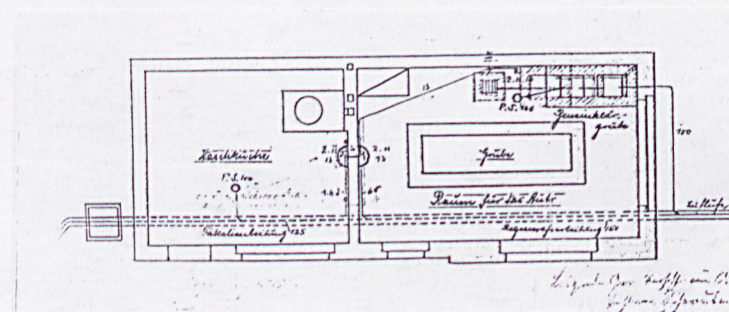


Rzut poziomy piętra - dokumentacja powykonawcza instalacji wodnej i ściekowej, 1906 r.



Przekrój poprzeczny pralni i garażu - projekt, 1911 r.

Rzut poziomy pralni i garażu - projekt, 1911 r.



Wkładkę założył.....mgr Daria Bręczewska-Kulesza...10.2000 r.

Miejsce przechowywania negatywów



3. Elewacja pd. części wsch.



4. Elewacja pd. części zach.



5. Wejście główne.



6. Widok w kier. pn.- wsch.



7. Komin.

Wkładka do karty ewidencyjnej zabytków architektury i budownictwa

1. Miejscowość	2. Obiekt (nazwa jak w karcie)	3. Zawartość wkładki (nazwa obiektu lub materiału uzupełniającego)
B Y D G O S Z C Z	ZESPÓŁ I WÓZOWNI URZĘDU POWIATOWEGO OB. BIBLIOTEKA AKADEMII MUZYCZNEJ	ZDJĘCIA



8.Hol parteru.



9.Klatka schodowa części wsch.



10.Klatka schodowa części zach.

Wkładkę założył.....mgr Daria Bręczewska-Kulesza...10.2000 r.

Miejsce przechowywania negatywów



11. Pomieszczenia wypożyczalni - parter.



12. Pomieszczenia czytelní - piętro.



13. Fragment więźby dachowej.