

1. Obiekt

D W O R

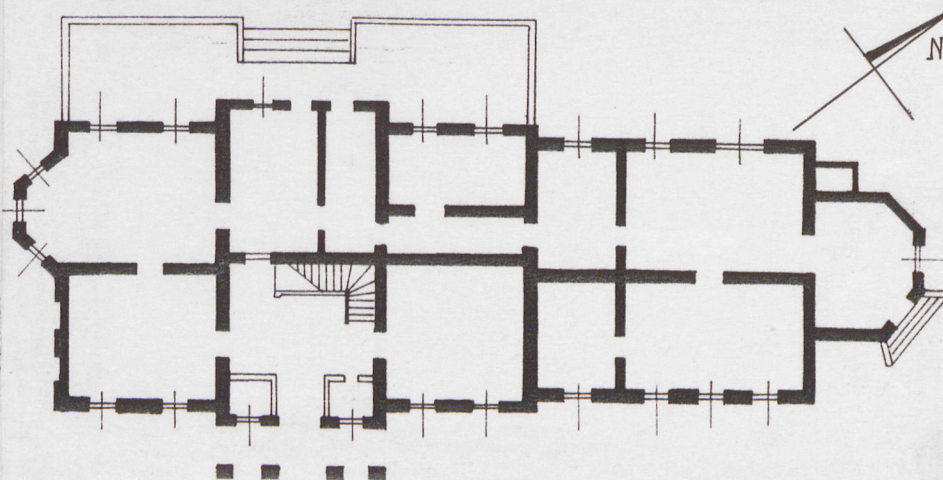
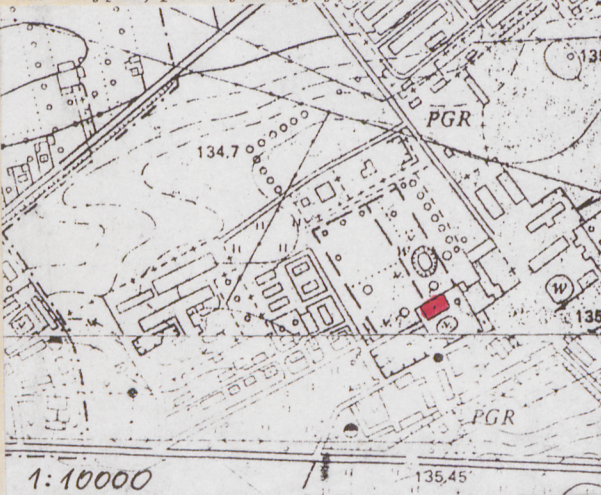
2. Czas powstania

1900-1904r.,

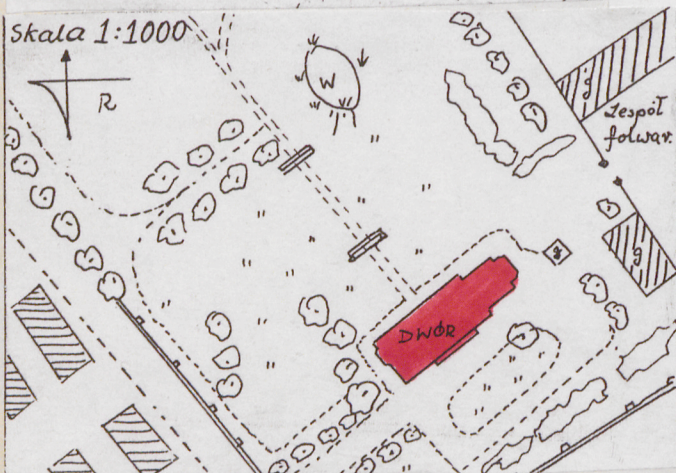
3. Miejscowość

C H O D E C Z E K

11. Zdjęcia, plan sytuacyjny, rzuty



SKALA 1:250



4. Adres

Zakład rolny-Dwór,
87-860 Chodecz,

nr hipoteczny

5. Przynależność administracyjna

województwo włocławskie

gmina Chodecz

pow. WŁOCŁAWEK

Poprzednie nazwy miejscowości

7. Przynależność administracyjna
przed 1.VI.1975

województwo bydgoskie

powiat Włocławek

8. Właściciel i jego adres

Agencja Własności Rolnej
Skarbu Państwa -oddz. Warszawa

9. Użytkownik i jego adres

Biuro i mieszkania lokatorskie

10. Rejestr zabytków

Nr 223 / A data 27.11.1987

autor zdjęć p. Dębicki

data wykonania X 1994

miejsce przechowywania negatywów

PSOZ we W-ku

Chodeczek jako wieś szlachecka pojawia się w zapisach w II poł. XVI w. jako własność Sokołowskich, w 1789 r. wzmianka o właścicielu Jakubie Kretkowskim, kolejnymi właścicielami są: od 1810 r. Józefa z Kretkowskich Rutkowska, od 1820 r. Józefa z Kretkowskich Lipska i Ignacy Lipski od 1855- Ignacy Lipski syn, w 1876 r. Chodeczek wymieniony jako folwark dóbr ziemskich Chodecz, w 1887 roku zadłużony folwark z budynkami gospodarczymi i rządówką kupił Karol Werner, ten w latach 1900-1904 buduje obecny dwór i urządza wokół park krajobrazowy w/g projektu St. Celickowskiego, w 1928 r. Chodeczek w drodze spadku przejął Karol Lucjan Werner, ten wraz z rodziną mieszka w dworze do roku 1945. W wyniku reformy rolnej dobra ziemskie Chodecz z folwarkiem w Chodeczku przeszły na Skarb Państwa, użytkownikiem PGR do 1993 r. był POHZ ze siedzibą w dworze, od 1993 r. właścicielem zespołu dworskiego jest Agencja Własności Rolnej Skarbu Państwa oddział w Warszawie.

SYTUACJA : Dwór z elewacją frontową ustawiony na godz. 11-tą zlokalizowany został w pewnym oddaleniu na północ od zabudowań folwarcznych, w centrum krajobrazowego założenia parkowego rozpościerającego się w rozwidleniu dróg z Chodcza do Kłóbki i Lubienia Kujawskiego, w odległości 1 km od centrum miasta w kierunku wschodnim, od strony zachodniej bezpośrednio do murowanego ogrodzenia parku przylega osiedle domów jednorodzinnych - obok którego wytyczono aleję dojazdową do dworu,

MATERIAŁ, KONSTRUKCJA, TECHNIKA :

- fundamenty- na ławach ceglano - kamiennych z zaprawą wapienną,
- ściany z cegły pełnej ceramicznej na zaprawie wapiennej tynkowane zaprawą cementowo-wapienną,
- wewnętrzne ścianki poddasza konstrukcji ryglowej,
- stropy drewniane belkowe, w części wymienione na betonowe,
- więźba dachu drewniana krokwiowa o dwóch rzędach słupków z mieczami, usztywnionymi kleszczami,
- dach dworu kryty blachą ocynkowaną, osmołowany,
- podłogi z desek na legarach, parkiet klepkowy, w części obłożone wykładziną, w sanitariatach terrakota,
- schody - zabiegowe, policzkowe z drewnianą balustradą z toczonymi tralkami,
- stolarka okienna skrzynkowa, dwuskrzydłowa, na parterze ościeżnicowa, w poddaszu okna jednoskrzydłowe z półkolistym nadświetlem,
- drzwi drewniane, jedno i dwuskrzydłowe, ramowo-płycinowe, w części w połowie przeszklone zawieszone na zawiasach, z mosiężnymi okuciami
- cokół licowany ciosami kamiennymi,
- na tarasie balkonowym terrakota w układzie geometrycznym.

14. Kubatura	15. Powierzchnia użytkowa	16. Przeznaczenie pierwotne	17. Użytkowanie obecne
1050 m ³	340 m ²	reprezentacyjno-mieszkalne	mieszkalne, biurowe,
18. Prace budowlane i konserwatorskie, ich przebieg i dokumentacja		19. Stan zachowania (fundamenty, ściany zewnętrzne, ściany wewnętrzne, sklepienia, stropy, konstrukcje dachowe, pokrycie dachu, wyposażenie i instalacje)	
1946 -remont adaptacyjny dworu, 1965,1970 -remonty bieżące, 1977,1990 -remonty kapitalne.		ogólnie stan techniczny obiektu dobry jedynie pokrycie dachowe nad skrzydłem bocznym w części środkowej na wysokości kalenicy lekko wgniecione, od spodu zacieki	
20. Najpilniejsze postulaty konserwatorskie			
Remont z wymianą zniszczonej więźby nad skrzydłem dworu.			

21. Akta archiwalne (rodzaj akt, numer i miejsce przechowywania)

Wydział Ksiąg Hipotecznych Sądu Rejonowego we Włocławku,

- Księgi Wieczyste:

"Dobra ziemskie miasta Chodecz" T.I, T.II., T.III, T.IV

Archiwum Państwowe - Zespół akz, u Urząd Wojewódzki,
sygn.6025.,

22. Bibliografia

Borucki M. "Ziemia kujawska pod względem historycz.

etc. Włocławek 1882r., str.118-19, 154.

Boniecki A. - "Herbarz Polski " Warszawa 1900, T.VI.

Ewidencja Zabytkowego Parku w Chodczku, opr.E.Szulc,

Włocławek 1992r.,

Katalog zabytków woj.włocławskiego, mps./w/ PSOZ -W-ek,

opr.E.Celińska, O.Krut-Horaonziak, L.Kajzer,

23. Źródła ikonograficzne i fotografie (rodzaj, miejsce przechowywania, sygnatury)

24. Uwagi różne

25. Wypełnił

Piotr Dębicki, X 1994r.,

P. Dębicki

26. Sprawdził

27. Załączniki

Nr.1 - ciąg dalszy punktu 13,

Nr.2,3 - zdjęcia /szt.8/

1. Miejscowość

CHODECZEK

2. Obiekt (nazwa jak w karcie)

Dwór

3. Zawartość wkładki (nazwa obiektu lub materiału uzupełniającego)

ciąg dalszy punktu 13

RZUT : Dwór wzniesiony na rzucie prostokąta z ryzalitami na cztery strony : korpus pośrodku ujęty dwoma płytkami ryzalitami wejściowymi poprzedzonymi z jednej strony portykiem z drugiej tarasu , w szczycie korpusu płytki występ w formie ryzalitu na planie trzech boków ośmioboku, z drugiej strony do korpusu przylega skrzydło dworu na planie prostokąta z trójbocznym ryzalitem pośrodku ściany szczytowej,

BRYŁA : Dwór zwarty wolnostojący przekryty dachem dwuspadowym w korpusie dwukondygnacyjny z trójkondygnacyjnymi ryzalitami, zwieńczonymi trójkątnymi szczytami nakrytymi dwuspadowymi dachami o poprzecznej kalenicy do korpusu, skrzydło jednokondygnacyjne z mieszkalnym poddaszem przekryte dachem dwuspadowym,

ELEWACJE : Elewacje wszystkich części obiektu wsparte na wysokim kamiennym cokole z profilowaną odsadzką, ściany pokryte tynkiem i przeprute prostokątnymi, ujętymi architektonicznie obramieniami - oknami o regularnych osiowych układach, elewacja frontowa- siedmioosiowa z trójosiowym trójkondygnacyjnym ryzalitem pośrodku, poprzedzonym czterofilarowym szerokim gankiem z tarasem, na przedłużeniu zfazowanych filarów postumenty z wazami kwiatowymi, pomiędzy którymi szczebli-nowa stalowa balustrada balkonu, ryzalit w narożach ujęty pilastrami zakończonymi: profilowanym gzymsikiem ze sterczyną w kształcie postumentu zwieńczonego stalowym, ażurowym kwiatoliściem, ryzalit zakończony łukiem nadwieszonym, dwuramiennym z gzymsem arkadkowym na konsolkach, pod nim trzy otwory okienne w układzie triforyjnym z wyższym oknem pośrodku, obramione profilowaną opaską, w szczycie sterczyna w kształcie półkola zwieńczona dekoracyjnym kwiatoliściem z chorągiewką fundacyjną /1904/, ściany korpusu zwieńczone mocno wysadzonym gzymsem podokapowym na kroksztynach, otwory okienne w architektonicznych obramieniach z parapetami na kostkach, w podcieniu otwory okienne w profilowanych opaskach z kluczem w zamknięciu, skrzydło boczne frontu

Wkładkę założył: P. Dębicki
(imię, nazwisko, data)

Miejsce przechowywania negatywów: PSOZ - Włocławek

czterosiowe parterowe z okienkami strychowymi, elewacja ogrodowa analogiczna do frontowej, z tarasem na szerokości ryzalitu, taras wsparty na cokole ożywionym wnękami zakończonymi łukiem koszowym, balustradka monolityczna z prostokątnymi płycinami w przesłach rozpiętych między postumentami; elewacja pd-zach. /boczna/ trójosiowa dwukondygnacyjna z mieszkalnym poddaszem, w którym pośrodku para otworów okiennych zamkniętych półkolem, w osi skrajnej piętrowy trój-boczny ryzalit z oknami w narożach ujęty pilastrami boniowanymi w przyziemiu, wyżej dźwigającymi wysadzony gzyms trójspadowego dachu, w pozostałych osiach zarówno na parterze i piętrze wnęki okienne w architektonicznych obramieniach,

WNETRZE : Układ raktowy z reprezentacyjnym hallem pośrodku i zespołem amfiladowo połączonych pomieszczeń,

INSTALACJE : Elektryczna , wodno-kanalizacyjna, CO.

1. Miejscowość

2. Obiekt (nazwa jak w karcie)

3. Zawartość wkładki (nazwa obiektu lub materiału uzupełniającego)

CHODECZEK

DWÓR

Zdjęcia



1. Widok od str. południowej
2. Widok od str. ogrodowej-taras
3. Ryzalit ogrodowy.
4. Elewacja boczna - wschodnia
5. Elewacja boczna - zachodnia.

Wkładkę założył: Piotr Dębicki, IX 1994r.,
(imię, nazwisko, data)

Miejsce przechowywania negatywów: PSOZ we Włocławku

1. Miejscowość

CHODECZK

2. Obiekt (nazwa jak w karcie)

DWOR

3. Zawartość wkładki (nazwa obiektu lub materiału uzupełniającego)

Zdjęcia



6. Elewacja ogrodowa - północna



7. Widok od str. północno-wsch.



8. Brama wjazdowa do założenia dworskiego.

Wkładkę założył: Piotr Dębicki, IX 1994 r.
(imię, nazwisko, data)

Miejsce przechowywania negatywów: PSOZ we Włocławku