

OŚRODEK DOKUMENTACJI
ZABYTKÓW W WARSZAWIE
KARTA EWIDENCYJNA ZABYTKÓW
ARCHITEKTURY I BUDOWNICTWA

A B C D E F G H I J K L Ł M N O P R S T U V W X Y Z

Nr 2846

1. Obiekt 351/3

CHLEWNIA

2. Czas powstania

XIX/XX w.

3. Miejscowość

WILKOWICE



4. Adres

Wilkowice gm. Chocień

Nr hipoteczny

lub ewid. gruntów

5. Przynależność administracyjna

województwo Kujawsko – Pomorskie

Gmina Chocień

6. Poprzednie nazwy miejscowości

7. Przynależność administracyjna przed 01. 01. 1999

województwo włocławskie

powiat Włocławek

8. Właściciel i jego adres

9. Użytkownik i jego adres

J. W.

10. Rejestr zabytków

Nr 401/A data 24.03.1997 r.



Pierwsze wzmianki o Wilkowicach pochodzą z 1489 r. Właściciele nie są znani. W 179 r. Wilkowice należały do Czapowskiego i Gliszczyńskiego. Od poł. XVIII w. Właścicielem majątku był Tomasz Dąbski herbu Godziemba. Jego spadkobiercy w 1845 r. sprzedali część dóbr wilkowickich Augustynowi Domaradzkiemu i jego żonie Mariannie z Myszkowskich. W 1885 r. ich część nabył Fryderyk Lange. W 1857 r. dobra wystawione zostały na sprzedaż działowa przez Trybunał Cywilny w Warszawie. Zakupił je Józef Moszczyński herbu Nałęcz, by je następnie w 1860 r. odsprzedać Fryderykowi Lange. W 1891 r. Wilhel Lange sprzedał dobra Wilkowice Gustawowi Weberowi, a ten w 1893 r. sprzedał je Kazimierzowi Świącickiemu. W 1901 r. dobra nabywa Otylia Wiktoria Albrecht z d. Hanke. W 1927 r. właścicielem Wilkowi staje się mąż spadkobierczyni Albrechtowej – Edward Hempler, który przeprowadził przebudowę zespołu dworskiego w Wilkowicach. Do wybuchu II wojny światowej i w czasie jej trwania Wilkowice pozostawały w rękach Hemplerów (Edward Hempler był Niemcem). Na przeł. 1943/44 Edward zginął z rąk miejscowych Polaków a jego rodzina wyemigrowała do Niemiec. W 1945 r. dobra ziemskie Wilkowice przeszły na własność Skarbu Państwa. Zabudowania dworskie i folwarczne przekazano pod zarząd Gminnej Szkoły Gospodarstwa Wiejskiego w Wilkowicach. W 1949 r. ośrodek Wilkowice przekazano w użytkowanie Domu Opieki dla Dorosłych w Wilkowiczkach. W 1963 r. zabudowania przeszły pod zarząd Zakładów Mięsnych w Czerniewicach. W chwili obecnej znajdują się w rękach prywatnych.

SYTUACJA : Zespół parkowo – dworski w Wilkowicach położony jest w centrum wsi o nielicznej i rozproszonej zabudowie. Granice zespołu wyznaczone są przez układ wodny rzeki Lubieńki i kanału, który dwoma prostymi opasuje zespół od strony wsch. i pn. tworząc z rzeką trójkąt. Rzeka płynie z pd. wsch. na pn. zach. Zespół podzielony jest na dwie części drogą gminną. Od tej drogi od str. pd. wsch. przylega dawny folwark, obejmujący teren o kształcie zbliżonym do kwadratu. Budynek chlewni usytuowany jest przy bramie wjazdowej z prawej strony, w pd. ciągu zabudowań folwarcznych i połączony jest fasadą wschodnią z budynkiem obory;

MATERIAŁ I KONSTRUKCJA : - budynek murowany z cegły ceramicznej na zaprawie wapiennej, tynkowany od strony wewnętrznej i zewnętrznej; - dach dwuspadowy, kryty papą; - więźba dachowa drewniana krokwiowo – jętkowa; - strop betonowy wsparty na betonowych słupach; - posadzka betonowa zatarta na ostro; - okna wielokwaterowe w formie przeszklonych, metalowych ramiaków z uchylnymi nadświetlami i dwuskrzydłowe z PCV, (współczesne), w części poddasza otwory z kratami przesłonięte metalowymi okiennicami; drzwi współczesne jednoskrzydłowe, drewniane; wrota dwuskrzydłowe, metalowe;

RZUT : Budynek na rzucie prostokąta, usytuowany na osi wschód – zachód;

BRYŁA : budynek jednokondygnacyjny z użytkowym poddaszem, nakryty dachem dwuspadowym krytym papą;

ELEWACJE : Elewacja północna, siedmioosiowa, tynkowana, osie wydzielone lizenami, na osi drugiej od strony zachodniej otwór drzwiowy z drzwiami dwuskrzydłowymi, drewnianymi współczesnymi, na osiach pierwszej i trzeciej od strony wschodniej wrota dwuskrzydłowe, metalowe, zamknięte łukiem odcinkowym, na pozostałych osiach otwory okienne z oknami pozostałych formie przeszklonym ramiaków metalowych z uchylnymi nadświetlami, w części poddasza niewielkie kwadratowe otwory z dwuskrzydłowymi okiennicami; Elewacja południowa ośmioosiowa, osie wydzielone lizenami, na osiach otwory okienne z oknami analogicznymi jak w elewacji północnej, w części poddasza otwory okienne zamurowane; Elewacja szczytowa zachodnia dwuosiowa, na osi w parterze przesuniętej w stronę południową otwór okienny zabezpieczony kratą metalową, w części centralnej poddasza okno analogiczne jak w pozostałych elewacjach; Elewacja szczytowa, wschodnia przylega do budynku obory;

WNĘTRZE : jednotraktowe;

WYPOSAŻENIE : brak;

INSTALACJE : elektryczna, wodno – kanalizacyjna;

14. Kubatura	15. Powierzchnia użytkowa	16. Przeznaczenie pierwotne	17. Użytkowanie obecne
ok. 1800 m ³	ok. 600 m ²	chlewnia	budynek gospodarczo - administracyjny
18. Prace budowlane i konserwatorskie, ich przebieg i dokumentacja		19. Stan zachowania (fundamenty, ściany zewnętrzne, ściany wewnętrzne, sklepienia, stropy, konstrukcje dachowe, pokrycie dachu, wyposażenie, instalacje)	
		Stan zachowania budynku obory dobry.	
20. Najpilniejsze postulaty konserwatorskie			

21. Akta archiwalne i źródła ikonograficzne (rodzaj, numer i miejsce przechowywania)

23. Uwagi różne

24. Opracowanie karty ewidencyjnej

tekst

mgr Sławomir A. Kamiński, wrzesień 2003 r.

plany rysunki

mgr Sławomir A. Kamiński, wrzesień 2003r.

zdjęcia fotogr.

mgr Sławomir a. Kamiński, wrzesień 2003 r.

Miejsce przechowywania negatywów

archiwum autora

KARTA PO WYPEŁNIENIU PODLEGA OCHRONIE NA PODSTAWIE PRZEPISÓW PRAWA AUTORSKIEGO

22. Bibliografia

Szulc E., Zespół parkowo dworski w Wilkowicach, gm. Chocień,
Dokumentacja Ewidencyjna Naukowo – Historyczna, 1994

25. Adnotacje o inspekcjach, informacje o zmianach (daty, imiona i nazwiska wypełniających)

26. Załączniki

wkładka 1

1. Miejscowość	WILKOWICE	5. Obiekt (nazwa jak w karcie)	6. Zawartość wkładki (nazwa materiału uzupełniającego)
2. Gmina	Chocień	CHLEWNIA	Fotografie
3. Powiat	Włocławek		
4. Województwo	Kujawsko-pomorskie		



Elewacja południowa



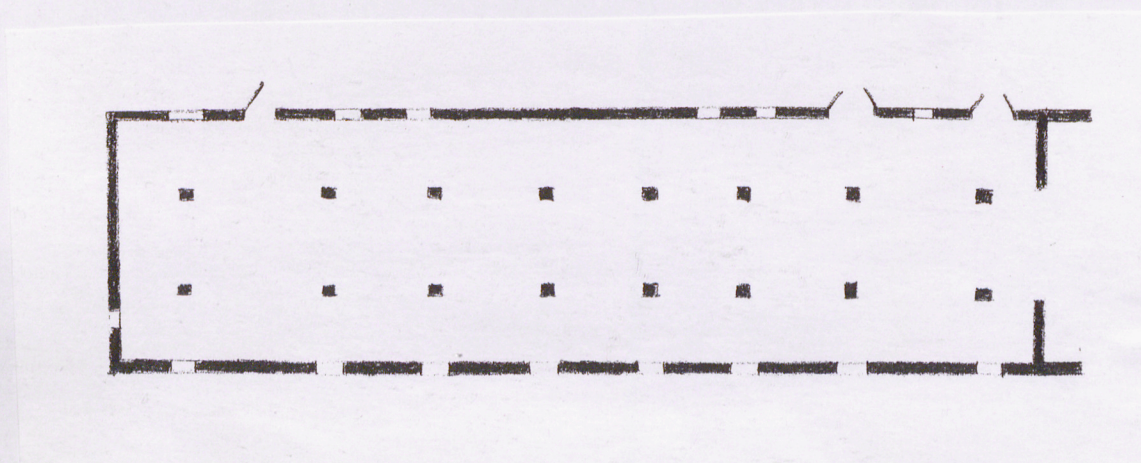
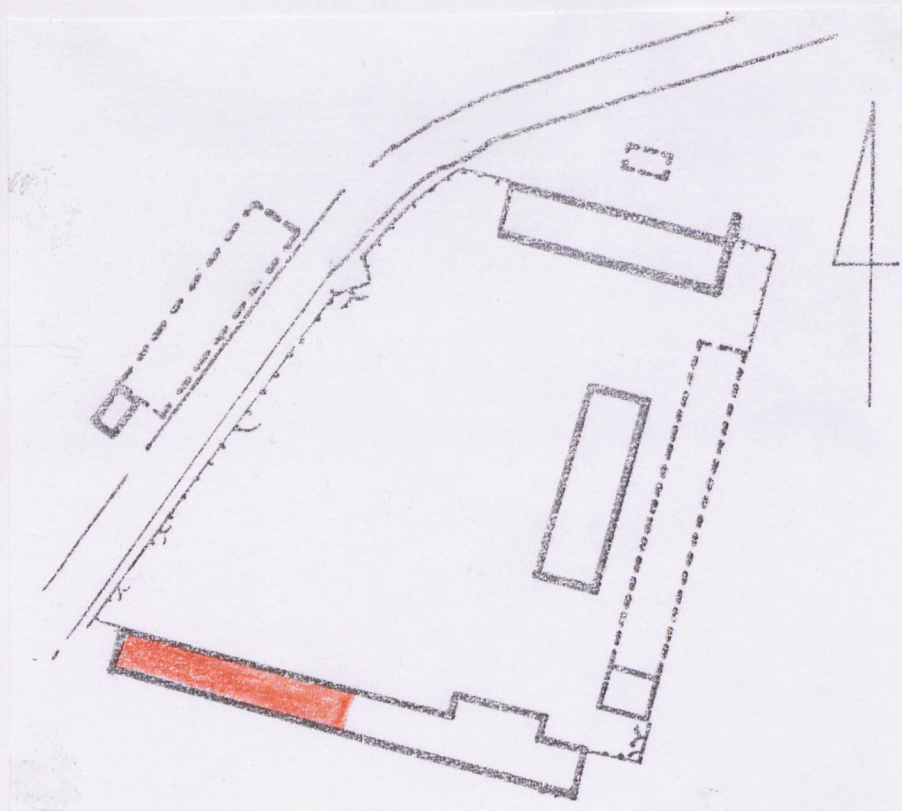
Elewacja zachodnia

Wkładkę założył

mgr Sławomir A. Kamiński, wrzesień 2003 r.
(imię, nazwisko, data)

Miejsce przechowywania negatywów

archiwum autora



Skala 1: 550



Okno w ścianie frontowej