

1. Obiekt 351/1

DWÓR

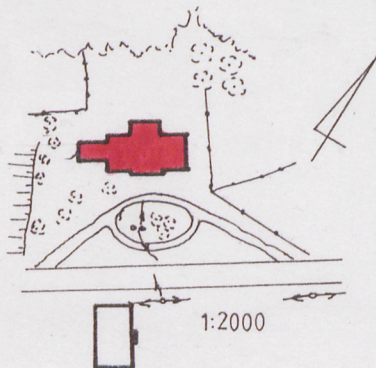
2. Czas powstania

2 poł. XIX w

3. Miejscowość

W I L K O W I C E

11. Zdjęcia, plan sytuacyjny, rzuty



4. Adres

Wilkowice

87-830 Czerniewice

nr hipoteczny

5. Przynależność administracyjna

województwo w ł o c ł a w s k i e

gmina Chocień

pow. WŁOCŁAWEK

6. Poprzednie nazwy miejscowości

7. Przynależność administracyjna  
przed 1.VI.1975

województwo by d g o s k i e

powiat w ł o c ł a w s k i

8. Właściciel i jego adres

Urząd Gminy Chocień

9. Użytkownik i jego adres

mieszkania lokatorskie

10. Rejestr zabytków

Nr

401

data

24.03.1992

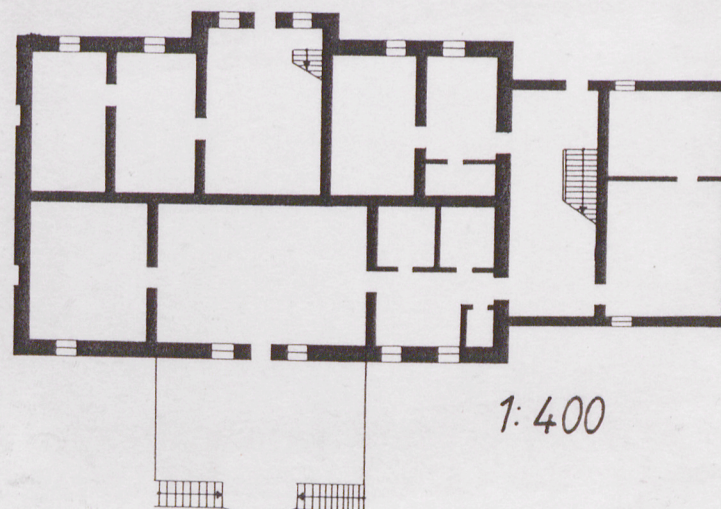


autor zdjęć Zbigniew Przybyszewski

data wykonania VIII 1993r

miejsce przechowywania negatywów

prac fot. PSOZ Włocławek





12. Autorzy, historia obiektu, określenia stylu.

Pierwotnie dwór drewniany - był własnością do 1 poł.XVIII w Stanisława Dąbskiego, podkomorzego brzesko-kujawskiego, starosty dybowskiego, od 1790 r dobra Wilkowice nabyła rodzina Hemplerów, kolejno: Fortunat Hempler, następnie ok. poł. XIX w - Edward Hempler wraz z małżonką Leokadią-Jadwigą z domu Albrecht/wtedy rozbudowa dworu wraz z zabudowaniami/, majątek wraz z zespołem dworskim pozostał w rękach rodziny Hemplerów do 1945 r kiedy to w trybie dekretu o reformie rolnej został rozparcelowany.

13. Opis (sytuacja, materiał i konstrukcja, rzut, bryła, elewacje, dach, wnętrze, wyposażenie, instalacje) |

Sytuacja : obiekt wolnostojący ok. 500m od szosy głównej, w rzadkiej zabudowie wsi, niewygrodzony, z warzywnikiem od strony ogrodowej;

materiał i konstrukcja : w połowie podpiwniczony, murowany z cegły pełnej na zaprawie wapiennej; więźba dachowa krokwiowo-płatwiowa; dach kryty papą; stropy drewniane, belkowe z podsufitką na trzcinie; podłogi z desek i parkiety; schody drewniane zabiegowe i drewniane drabiniaste; okna dwuskrzydłowe, skrzynkowe i dwuskrzydłowe z poprzecznym nadświetłem skrzynkowe, zamknięte łukiem odcinkowym, część stolarki współczesna; drzwi wejściowe dwuskrzydłowe, płycinowe z nadświetłem, wewnątrz jednoskrzydłowe, płycinowe i współczesne;

rzut : na planie prostokąta z przelotowym korytarzem i wejściami na osi, dwutraktowy;

bryła : zwarta, dwukondygnacyjowa, z facjatą i częścią dobudowaną do ściany szczytowej;

elewacje : elewacja frontowa, siedmioosiowa i dwie osie części dobudowanej, trzy środkowe osie korpusu w ryzalicie z wejściem na osi głównej, u dołu cokół /opasujący cały budynek/, wyżej gzyms podokienny, okna z rytymi w tynku opaskami /obecnie zatarte/, między pierwszą kondygnacją a częścią poddaszną gzyms opaskowy, z jednej strony ryzalitu podwójny, w ryzalicie, który zwieńczony oprofilowanym, trójkątnym tympanonem, gzyms między pierwszą a drugą kondygnacją; elewacja ogrodowa siedmioosiowa z gzymsem podokiennym i międzykondygnacyjowym, okna opaskowe /zatarte/, na osi wejście, przed którym szeroki i długi taras; elewacja części dobudowanej dwuosiowa z gzymsem międzykondygnacyjowym, okna analogiczne; elewacja szczytowa od strony północno-wschodniej, dwuosiowa, z analogicznymi gzymсами, w drugiej kondygnacji blendy o zarysie szczytu, z dwoma oknami z imitacją opasek; elewacja szczytowa od strony południowo-zachodniej /części dobudowanej/, nieotynkowana, widoczne ślady gzymsów ceglanych i luków nadokiennych, na osi zamurowane wejście.

dach : dwuspadowy z facjatą;

instalacje : elektryczna, wodno-kanalizacyjna.



14. Kubatura <b>921,02 m<sup>3</sup></b>	15. Powierzchnia użytkowa <b>255,84 m<sup>2</sup></b>	16. Przeznaczenie pierwotne <b>mieszkalne</b>	17. Użytkowanie obecne <b>mieszkalne</b>
18. Prace budowlane i konserwatorskie, ich przebieg i dokumentacja  <b>1965-67 r - remont kapitalny</b>		19. Stan zachowania (fundamenty, ściany zewnętrzne, ściany wewnętrzne, sklepienia, <b>stropy</b> , konstrukcje dachowe, pokrycie dachu, wyposażenie i instalacje)  <b>budynek w złym stanie technicznym:</b> - rozpad podmurówki, - korozja tynków, - nieszczelne pokrycie dachowe, - brak rynien i rur spustowych.	
20. Najpilniejsze postulaty konserwatorskie  <b>natychmiastowy remont kapitalny</b>			



21. Akta archiwalne (rodzaj akt, numer i miejsce przechowywania)

22. Bibliografia

Katalog Zabytków Architektury woj.włocławskiego,  
maszynopis, oprac.E.Celińska, O.Krut-Horonziak, L.Kajzer.  
SGKP t.XIII, s.480,

23. Źródła ikonograficzne i fotografie (rodzaj, miejsce przechowywania, sygnatury)

24. Uwagi różne

25. Wypełnił

Joanna Wasińska-Nalepka  
Piotr Dębicki

26. Sprawdził

27. Załączniki

1. zdjęcia



1. Miejscowość

W I L K O W I C E

2. Obiekt (nazwa jak w karcie)

DWÓR

3. Zawartość wkładki (nazwa obiektu lub materiału uzupełniającego)  
fotografie



1. Elewacja ogrodowa



2. Szczyt od strony pd



3. Widok od strony pd-wsch.

Wkładkę założył: Piotr Dębicki, Joanna Wasińska-Nalepka  
(imię, nazwisko, data)

Miejsce przechowywania negatywów: prac.fot. PSOZ Włocławek