

1. Obiekt

ZESPÓŁ FOLWARCZNY - GROCHOLIN

2. Czas powstania

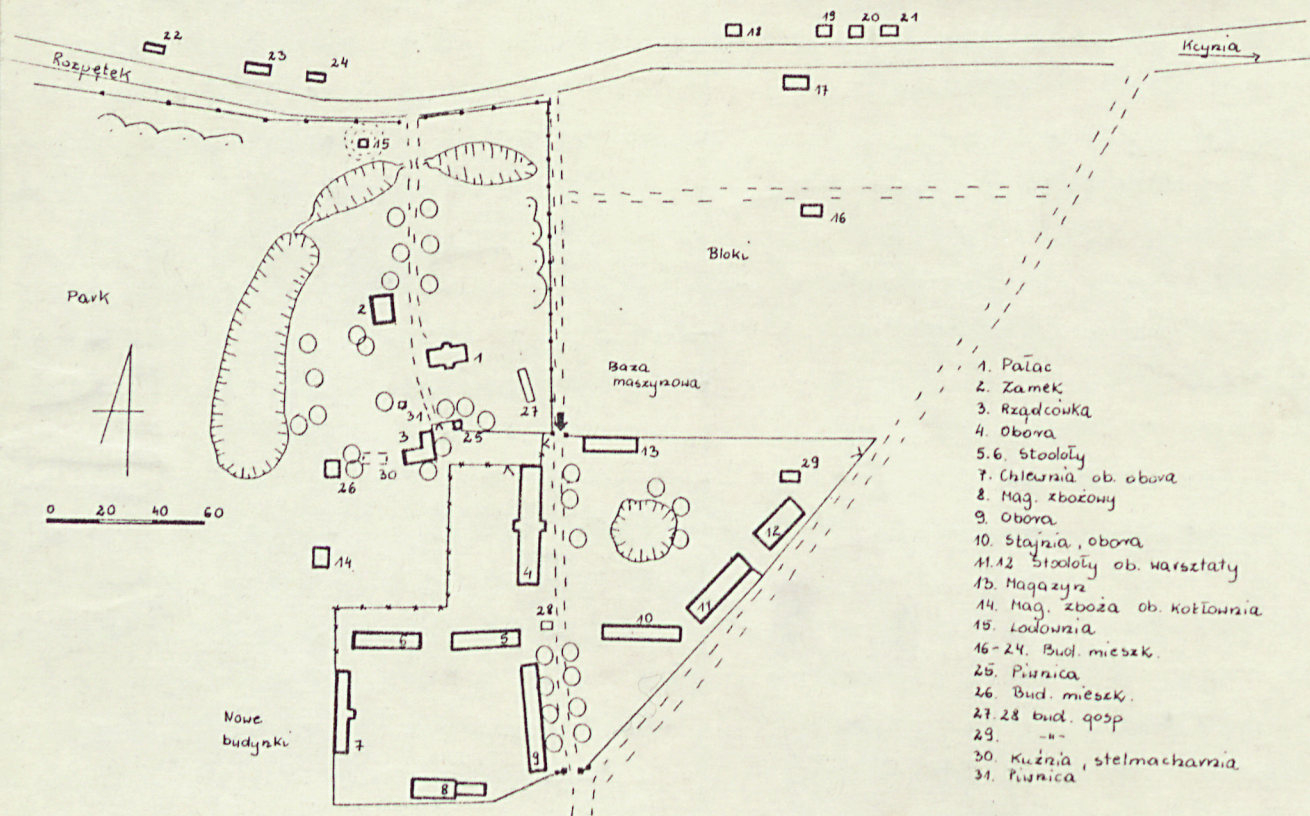
k. XIXw.

3. Miejscowość

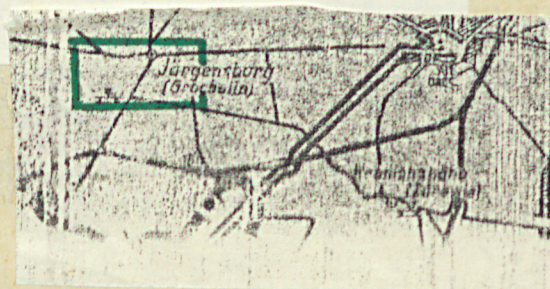
GROCHOLIN

11. Zdjęcia, plan sytuacyjny, rzuty

Plan sytuacyjny Grocholin



autor zdjęć  
data wykonania  
miejsce przechowywania negatywów



4. Adres

Grocholin, 89-240 Kcynia

nr hipoteczny

5. Przynależność administracyjna

województwo bydgoskie

gmina Kcynia

6. Poprzednie nazwy miejscowości

Jürgensburg

7. Przynależność administracyjna  
przed 1.VI.1975 r.

województwo bydgoskie

powiat Szubin

8. Właściciel i jego adres

PGR Chwaliszewo

9. Użytkownik i jego adres

PGR Chwaliszewo

Zakład Rolny Grocholin

10. Rejestr zabytków

Nr A/351/1-2 data 8.02.93

(zest. pól - parków):  
1. Pałac  
2. Park  
3. Podwójne gospodarstwo



12. Autorzy, historia obiektu, określenia stylu.

W 1500r. arcybiskup gnieźnieński, kardynał Fryderyk Jagiellończyk potwierdza przywilej dla wójtostwa Grocholin. W średniowieczu Grocholin znajduje się w posiadaniu rodziny grocholskich lub Grocholińskich, w XVI w. przechodzi na własność arcybiskupów gnieźnieńskich. W pocz. XVII w. został wydzierżawiony 3 bratankom arcybiskupa Wojciecha Baranowskiego, min. Wojciechowi - staroście keyńskiemu. Z czasem stają się oni właścicielami wsi. W 2 ćwierci XVIII w. jako właściciel występuje Antoni Radzyński - mąż jednej z ~~xxx~~ sióstr Wojciecha Baranowskiego, poprzedniego właściciela. W 3 ćwierci XVIII w, Ludwik Baranowski staje się ponownie właścicielem Grocholina. Po wymarciu Baranowskich w 1818r. na licytacji nabywa go Skórzewski, a od niego rodzina Treskow /ostatnie przyjęte brzmienie nazwiska - Treskow-Rosen/. W skład majątku wchodziło: wieś Grocholin, folwark Sipiory, nadleśnictwo Sipiory, Leśnictwo Gromadno, 3 karczmy. Dwór obronny - budowany na przełomie XVI-XVII w. przez Wojciecha Baranowskiego. W wieku XVIII baszta runęła po raz pierwszy. W roku 1836 dwór restaurowany staraniem J.C. Treskowa. Wtedy to odbudowano basztę.

c.d. wkł. 1

13. Opis (sytuacja, materiał i konstrukcja, rzut, bryła, elewacje, dach, wnętrze, wyposażenie, instalacje)

Zespół folwarczny w Grocholinie jest położony ok. 5 km nna zsch. od Keyni. Od wsch. sąsiaduje z Keynią, a od zach. z Rozpętkiem. Leży po pd. stronie drogi lokalnej z Keyni do Dobieszewka. Wieś jest otoczona ze wszystkich stron polami, położona na płaskim terenie. W obrębie majątku zachowały się fragmenty starego muru oraz brama wjazdowa na pola. Można tutaj wyraźnie rozróżnić 2 części: pałacowo-dworsko-parkową oraz podwórze gospodarcze, natomiast osada mieszkalna jest podzielona na kilka części i zajmuje teren bardzo rozległy w pn. i pn. wsch. części wsi. Zachowało się 9 domów mieszkalnych - 8 przy drodze Keynia - Dobieszewko i 1 na pd od tej drogi. Część pałacowo-dworsko-parkowa zajmuje rozległy teren w pn.-zach. części wsi. Główny wjazd do tej części znajduje się od pn. Brama wjazdowa pierwotnie była żeliwna. Aleja dojazdowa łączyła kościół /pierwotnie stojący w sąsiedztwie lodowni /15/, a dzisiaj już nieistniejący/, dwór/2/ i pałac /1/. Dwór obronny okalają od pn. i zach. stawy. Dwór i pałac są położone w niewielkiej odległości od siebie i otoczone są ze wszystkich stron pięknym rozległym parkiem. W zach. części parku przepływa Struga Smogulecka /zwana dawniej Keynianką/. Część pałacowo-dworsko-parkowa jest połączona z częścią gospodarczą aleją dochodzącą do podwórza w pn.-zach. narożniku. Tu tutaj znajduje się brama, która pierwotnie była drewniana, po jej zach. stronie stoi jeden z najstarszych zachowanych obiektów w majątku - rządówka z 1887r. Starsze są piwniczki, które powstały ok. 1880r. i znajdują się na terenie parku. Podwórze folwarczne, na które główny wjazd prowadził od pn. składa się z 3 mniejszych części, które tworzą w przybliżeniu trójkąt. W części pn.-zach. w narożniku znajduje się rządówka, po stronie wsch. - magazyn zbożowy przebudowany na kotłownię, a po przeciwnej stronie w środku trójkąta - obora. Tę część zamykają dwie stodoły, które pierwotnie były drewniane, a w obecnej formie były zbudowane po II wojnie światowej. Druga część usytuowana jest w pd. części podwórza i od pn. zamknięta w.w. stodołami; od pd. - magazynem zbożowym, zbudowanym w czasie II wojny światowej/stary spłonął/, od zach. chlewnią, a od wsch. oborą.

c.d. wkł. 1



14. Kubatura  -	15. Powierzchnia użytkowa podwórze -ok. 4 ha park- 8,7 ha	16. Przeznaczenie pierwotne  hodowlany	17. Użytkowanie obecne  rolno-hodowlany
18. Prace budowlane i konserwatorskie, ich przebieg i dokumentacja  Przebudowa i budowa nowych obiektów inwentarskich oraz budowa nowej fermy krów w latach 1977-78.		19. Stan zachowania (fundamenty, ściany zewnętrzne, ściany wewnętrzne, sklepienia, stropy, konstrukcje dachowe, pokrycie dachu, wyposażenie i instalacje)  Bardzo dobrze zachowana część dworsko-pałacowo-parkkowa, osada mieszkalna zachowana w stanie szczątkowym, podwórze gospodarcze- zachowany stary układ, ale całkowicie przebudowane obiekty.	
20. Najpilniejsze postulaty konserwatorskie			



21. Akta archiwalne (rodzaj akt, numer i miejsce przechowywania)

22. Bibliografia

Słownik Geograficzny Królestwa Polskiego i innych Krajów  
Słowiańskich,  
mgr inż. Hanna Chmielnik, Park w Zalesiu, Pińsku i Gro-  
cholinia, Bydgoszcz 1987 r.

23. Źródła ikonograficzne i fotografie (rodzaj, miejsce przechowywania, sygnatury)

zdjęcia - PGR Chwaliszewo

24. Uwagi różne

autor zdjęć: K. Ignaszak

25. Wypełnił

K. Ignaszak

.....  
imię i nazwisko

data .....wrzesień 1989r.....

26. Sprawdził

.....  
imię i nazwisko

data .....

Załączniki:

wkładki nr 1,2,3,4.



1. Miejscowość	2. Obiekt (nazwa jak w karcie)	3. Zawartość wkładki nazwa obiektu lub materiału uzupełniającego)
G R O C H O L I N	ZESPÓŁ FOLWARCZNY	c.d.13, c.d.12, plan orient., zdjęcia.

## c.d. 12

W 1842 r. Carl von Treskow przekazał posiadłość synowi Juliuszowi, ten zaadoptował von Rosena i przyjął nazwisko Treskow-Rosen. Majątek znajdował się w ich rękach aż do II wojny światowej. We dworze przed II wojną światową mieściła się zbrojownia- kolekcja militariów, a w czasie wojny - schronisko młodzieżowe. Po II wojnie PGR przekształca dwór na magazyn. W latach 60-tych baszta ponownie runęła. Jest to dwór w stylu renesansowo-gotycko-manierystycznym. Obecnie zrekonstruowany, baszta wg. rekonstrukcji z 1836r. Mieszczą się tutaj pokoje gościnne oraz sala konferencyjna.

Pałac - zbudowany w 1 połowie XIX w. staraniem Skórzewskich lub von Treskow. Odnowiony w XX w. oraz w latach 60-tych z zachowaniem cech stylowych - późnoklasycystycznych.

Zespół dworsko-pałacowy obejmuje dwór obronny, pałac, zabudowania folwarczne oraz nieistniejący kościół. Dwór i pałac usytuowane są w rozległym parku. W 1967r. utworzono tutaj rezerwat leśny - jest to fragment lasu łęgowego.

## c.d.13

Część trzecia obejmuje pn.-wsch. część podwórze folwarcznego. W tej części znajduje się staw, w którym pójono konie. Tutaj również zbudowano stodoły. Przez tą część przebiega droga pn.-pd. łącząca bramę wjazdową na podwórze z bramą wyjazdową na pola.

Pomimo, że zachował się stary układ podwórze folwarcznego, nie zachowały się obiekty w starej formie. Wszystkie istniejące zostały przebudowane lub zbudowane w miejscu istniejących starych. Jedynymi obiektami zasługującymi na uwagę w tym zespole są pałac i dwór obronny. Z tej to przyczyny nie została wykowana załącznikowa karta szczegółowa dla tego zespołu folwarcznego.

Wkładkę założył: K. Ignaszak  
(imię, nazwisko, data)

Miejsce przechowywania negatywów: MNR Szreniawa  
PZGK 6 - 68209/86 - 5000 zlec. 3419/Wyd. Akcyd. P-6





1.



2.



3.



4.



1. Miejscowość

2. Obiekt (nazwa jak w karcie)

3. Zawartość wkładki nazwa obiektu lub materiału uzupełniającego)

G R O C H O L I N

ZESPÓŁ FOLWARCZNY

Zdjęcia



5.



6.



7.

8.



Miejsce przechowywania negatywów: MNR Szreniawa  
PZGK 6 - 68209/86 - 5000 zlec. 3419/Wyd. Akcyd. P-6

Wzor ODZ 1978 r.

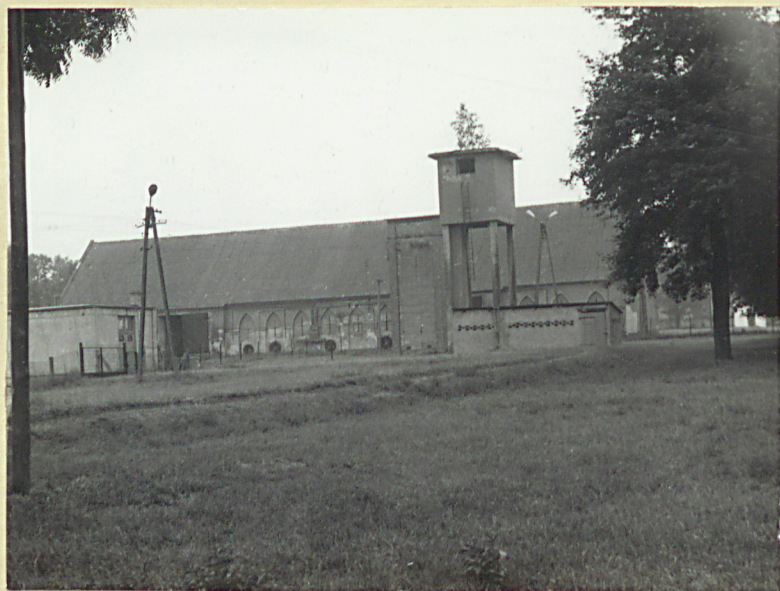




9.



10.



11.



12.



1. Miejscowość

2. Obiekt (nazwa jak w karcie)

3. Zawartość wkładki nazwa obiektu lub materiału uzupełniającego)

G R O C H O L I N

ZESPÓŁ FOLWARCZNY

zdjęcia



13.



14.



15.



16.

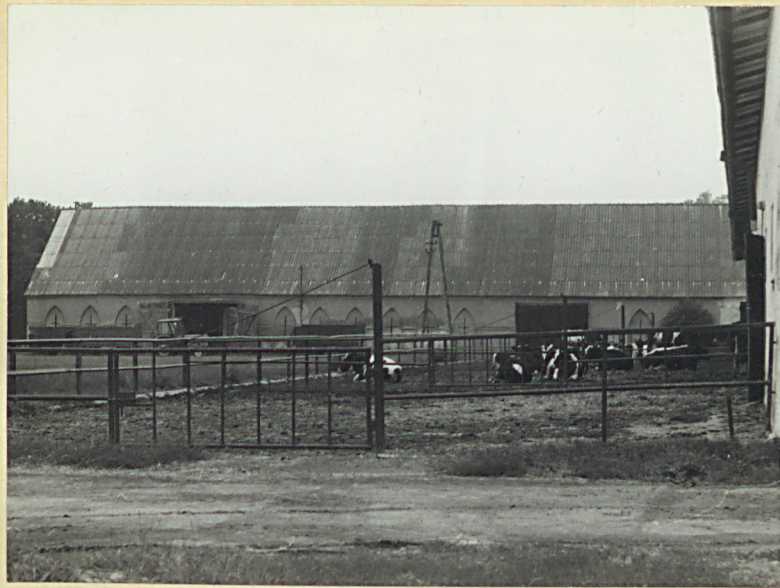
Miejsce przechowywania negatywów:

MNR Szreniawa

PZGK 6 - 68209/86 - 5000 złec. 3419/Wyd. Akcyd. P-ń

Wzór ODZ 1978 r.





17.



18.



19.



20.



1. Miejscowość	2. Obiekt (nazwa jak w karcie)	3. Zawartość wkładki nazwa obiektu lub materiału uzupełniającego)
G R O C H O L I N	ZESPÓŁ FOLWARCZNY	Zdjęcia, opis zdjęć

Opis zdjęć:

- 1.2. Dwór obronny.
- 3.4. Pałac.
5. Rządcaówka..
6. Brama wjazdowa do pałacu.
7. Łodownia.
8. Fragment starego muru.
9. Piwniczka.
10. Magazyn zbożowy /8/.
11. Stodoła /5/.
12. Stodoły, ob. warsztaty /11,12/.
13. Obora /4/.
14. Obora /9/.
15. Droga wiodąca przez podwórze folwarczne.
16. Fragment pd.-wsch. części podwórza.
17. Stodoła /6/.
- 18-20 - Fragment pn.-wsch. części podwórza.
- 21-23 - Fragment pn.-zach. części podwórza.
- 24-26 - Domy mieszkalne.

21.



22.



Wkładkę założył: ..... K. Ignaszak .....  
(imię, nazwisko, data)

Miejsce przechowywania negatywów: ..... MNR Szreniawa .....  
PZGK 6 - 68209/86 - 5000 złec. 3419/Wyd. Akcyd. P-ń





23.



24.



25.



26.