

1. Obiekt

SPICHLERZ w zespole folwarcznym

2. Czas powstania

XIX/XXw.

3. Miejscowość

K O Ś C I E S Z K I

11. Zdjęcia, rzut, przekrój, sytuacja, orientacja



Ogólny widok na  
budynek z dzie-  
dzińca folwarku

4. Adres

Kościeszki 39

nr hipoteczny

5. Przynależność administracyjna

województwo bydgoskie

gmina Jeziora Wielkie

5. Poprzednie nazwy miejscowości  
w latach 1939-1945

Ziegenheim

7. Przynależność administracyjna  
1 VI 1975

województwo bydgoskie

powiat Mogilno

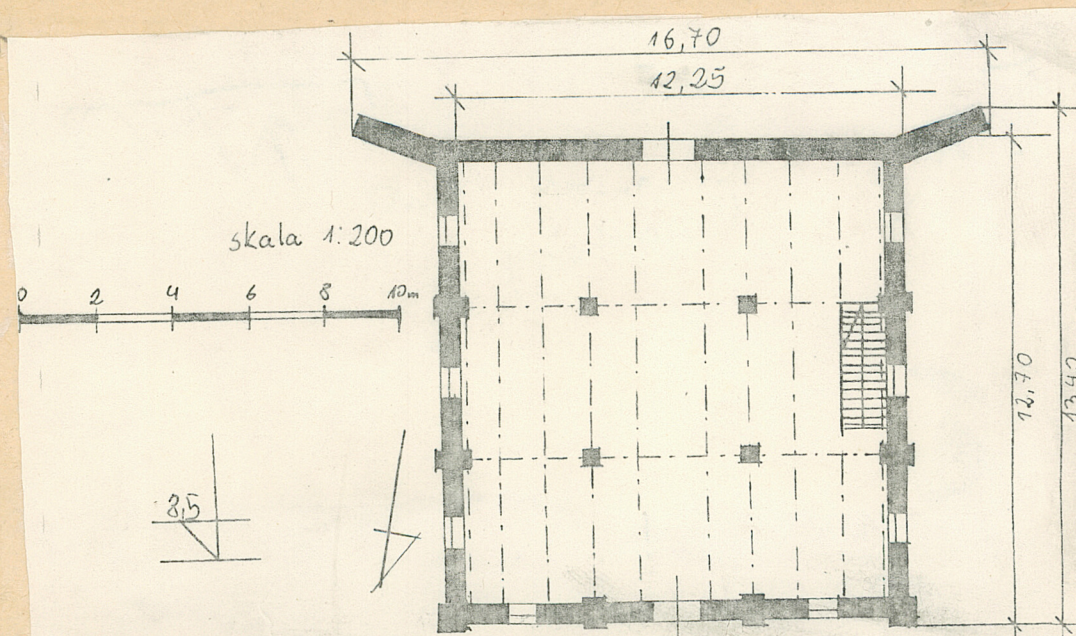
8. Właściciel i jego adres  
SGR Kościeszki  
Kościeszki 39

9. Użytkownik i jego adres

j.w.

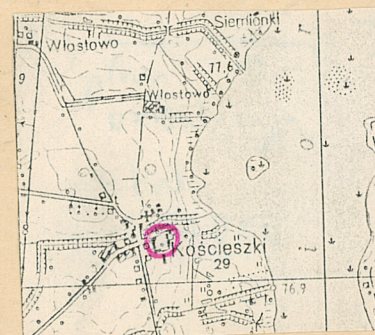
10. Rejestr zabytków:

Nr data



Rzut poziomy  
parteru

plan orientacyjny  
skala 1:50 000



Jeziora Wlk. 5 km; Rzeszynek 0,5 km



12. Autorzy, historia obiektu, określenie stylu

Obiekt pochodzi z XIX/XXw. i należy do najlepiej zachowanych w zespole. Właścicielem budynku (oraz całego zespołu folwarcznego) była najpierw rodzina Żakowskich (w 1909r. Józefa Żakowska, a w 1926r. Stefan Żakowski). W latach 30-tych folwark stał się własnością rodziny Zakrzewskich. Po wojnie folwark został upaństwowiony i przeszedł na własność Spółdzielni Produkcyjnej. Następnie powstał na bazie Spółdzielni PGR, a od 1977r. właścicielem zabudowań folwarcznych jest SGR Kościeszki.

13. Opis (sytuacja, materiał i konstrukcja, rzut, bryła, elewacje, wnętrze wyposażenie, instalacje)

sytuacja

Budynek położony jest w południowo-wschodniej części zespołu folwarcznego jego elewacja północna tworzy wschodnią część południowej ściany urbanistycznej. Ok. 10m na wschód od ściany wschodniej położona jest stodoła (ob. chlewnia), a ok. 35m na zachód od budynku położona jest szopa, która stoi na miejscu starej stodoły. Brama wjazdowa do zespołu położona jest ok. 70m w kierunku NN-W od budynku.

materiał, konstrukcja, technika

Ściany zbudowane z cegły ceramicznej palonej, na zaprawie wapiennej, o wiązaniu krzyżowym (weneckim), nieotynkowane. Południowo-wschodni i południowo-zachodni naroża ścian wzmocnione są od zewnątrz trójkątnymi, betonowymi przyporami, sięgającymi do wys. ok. 2,5m i mającymi u podstawy wymiary 0,7x2m. Na obydwu kondygnacjach strop nagi wsparty na 4 słupach podtrzymujących dwa podciągi, zorientowane po osi W-E. W nich ułożono 10 belek stropowych, na których położone są deski stanowiące jednocześnie podłogę następnej kondygnacji. Więźba dachowa płatiwo-jętkowa, ze ścianką kolankową, o dwóch stolcach stojących z mieczami. Dach kryty papą na łątach drewnianych. Podłogi z desek heblowanych, niemalowanych. Schody wewnętrzne drewniane, drabiniaste policzkowe, jednobiegowe. Drzwi wychodzące z parteru dwuskrzydłowe, drewniane, deskowe z zastrzałkami, przykryte łękiem prostym. Otwory służące do komunikacji z piętrem i poddaszem zamykane za pomocą dokładanych i podpieraných od wewnątrz przegród drewnianych, deskowych z zastrzałkami. Okna przykryte łękami prostymi, drewniane krosnowe, z żelaznymi kratami, z wysuniętym od zewnątrz poza lico ściany parapetem zbudowanym z cegieł ułożonych rębem.

rzut

Budynek założony na planie prostokąta o wym. 12,25x12,70m o osi dłuższej zorientowanej w kierunku N-S. Na każdej kondygnacji znajduje się jedno pomieszczenie. Plan parteru skomponowany jest z trzech poprzecznych traktów, zawartych między ścianami oraz słupami podpierającymi podciągi.

bryła

Budynek o bryle zwartą, trójkondygnacyjną, składającą się z parteru, piętra oraz użytkowego poddasza. Dach dwuspadowy o małym spadku, z okapem o kalenicy zorientowanej w kierunku W-E.

elewacje

Elewacja północna ze ścianą murowaną z cegieł nieotynkowanych, podzielona jest za pomocą dwóch pionowych lizen, zbudowanych z cegieł wystających poza lico ściany, na 3 równe prostokątne pola o pionowej orientacji. Naroża ścian kończą także pionowe lizeny, które łącząc się z lizenami ze ścian prostopadle ustawionych, tworzą wzmocnienia słupowe. W polu środkowym są umieszczone drzwi o wym. 1,4x2,1m prowadzące na parter, następnie otwór służący do komunikacji z piętrem o wym. 1,2x2,1m oraz okno wychodzące z poddasza. W obu bocznych polach są umieszczone symetrycznie po 3 okna (jedno nad drugim) wychodzące po dwa z każdej kondygnacji. Wszystkie okna mają wymiary 0,95x0,80m. Elewacje zachodnia i wschodnia, stanowiące ściany szczytowe, również podzielone są za pomocą lizen i wzmocnień słupowych.



14. Kubatura  
1195 metrów sześciennych

15. Powierzchnia użytkowa  
452 metry kwadratowe

16. Przeznaczenie pierwotne  
Spichlerz

17. Użytkowanie obecne  
Spichlerz

18. Prace budowlane i konserwatorskie, ich przebieg i dokumentacja  
Przeprowadzono w latach 70-tych generalny remont  
dachu, podłóg oraz stropu; pokryto dach papą.

19. Stan zachowania (fundamenty, ściany zewnętrzne, ściany wewnętrzne, sklepienia, stropy  
konstrukcje dachowe, pokrycie dachu, wyposażenie i instalacje)  
Wszystkie elementy budynku w stanie dobrym.

20. Najpilniejsze postulaty konserwatorskie



21. Akta archiwalne (rodzaj akt, numer i miejsce przechowywania)

22. Bibliografia

23. Źródła ikonograficzne i fotografia (rodzaj, miejsca przechowywania, sygnatury)

24. Uwagi różne

25. Opracował

tekst Krzysztof Splis, VI 1988r. *phs*  
imie, nazwisko, data, podpis

plany, rysunki Krzysztof Splis, VI 1988r. *phs*  
imie, nazwisko, data, podpis

zdjęcia fotogr. Krzysztof Splis, VI 1988r. *phs*  
imie, nazwisko, data, podpis

miejsce przechowania negatywów .....

Karta po wypełnieniu podlega ochronie na podstawie przepisów prawa autorskiego

26. Adnotacje o inspekcjach, informacje o zmianach (daty, imiona i nazwiska wypełniających)

27. Załączniki

1 wkładka



1. Miejscowość K O Ś C I E S Z K I	2. Obiekt (nazwa jak w karcie) SPICHLERZ w zespole folwarcznym	3. Zawartość wkładki (nazwa obiektu lub materiału uzupełniającego) dalszy ciąg opisu ,plan sytuacyjny, 4 zdjęcia
---------------------------------------	--	---

w narożach na 3 polach- w każdej po 3 regularnie nad sobą rozmieszczone okna. Elewacja południowa nie posiada lizen i wzmocnień słupowych w narożach. Z parteru wychodzą drzwi umieszczone na osi symetrii ściany, taki same jak w elewacji północnej.. Brak okien wychodzących z parteru i piętra. Z poddasza wychodzi otwór komunikacyjny o wym. 0,95x1m umieszczony nad drzwiami. Po jego obu stronach rozmieszczone symetrycznie dwa okna.

wnętrze  
Z nieotynkowanych ścian wystają pionowe lizeny umieszczone identycznie jak na zewnątrz budynku. Konstrukcje stropowe i Wieżby dachowej niemalowane. Brak elementów ozdobnych.

wyposażenie  
Brak konstrukcji do składowania ziarna, budynek jest typowym spichlerzem podłogowym kopcowym. Rolę wentylacyjną spełniają okna.

instalacje  
Instalacja elektryczna doprowadzona ze stacji transformatorowej , instalacja odgromniczna, rynny.



Elewacja  
wschodnia

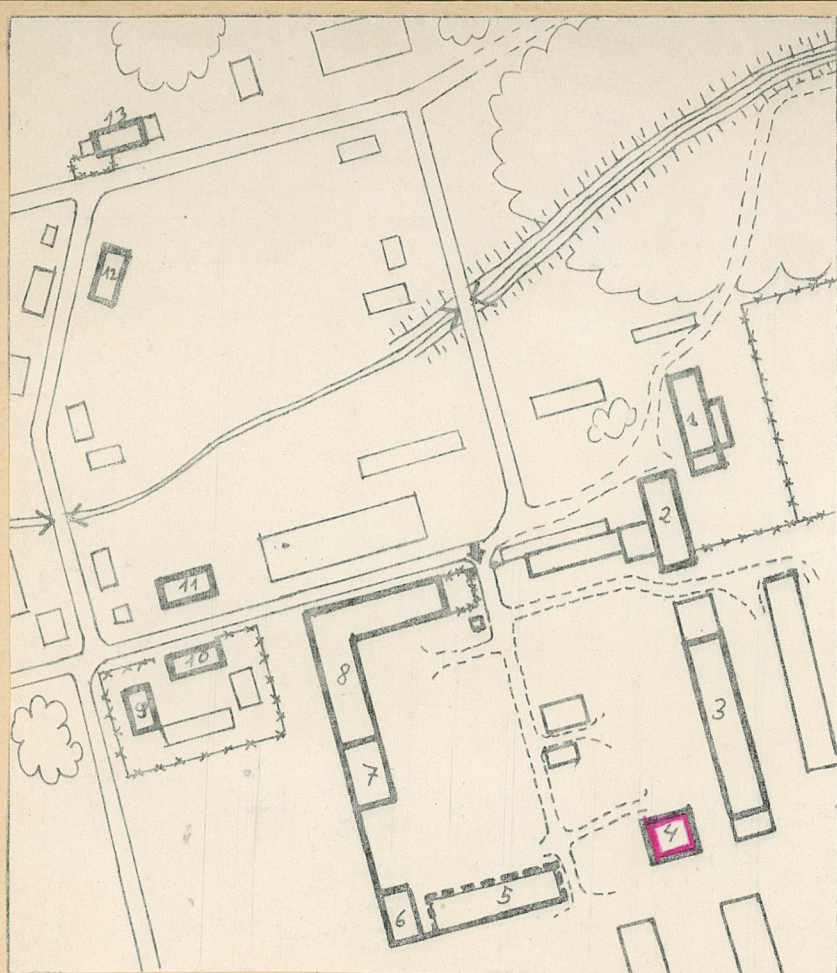


Elewacja północna

Wkładkę założył: ..... Krzysztof Splis: 1988.06.28 .....  
(imie, nazwisko, data)

Miejsce przechowywania negatywów: .....





4

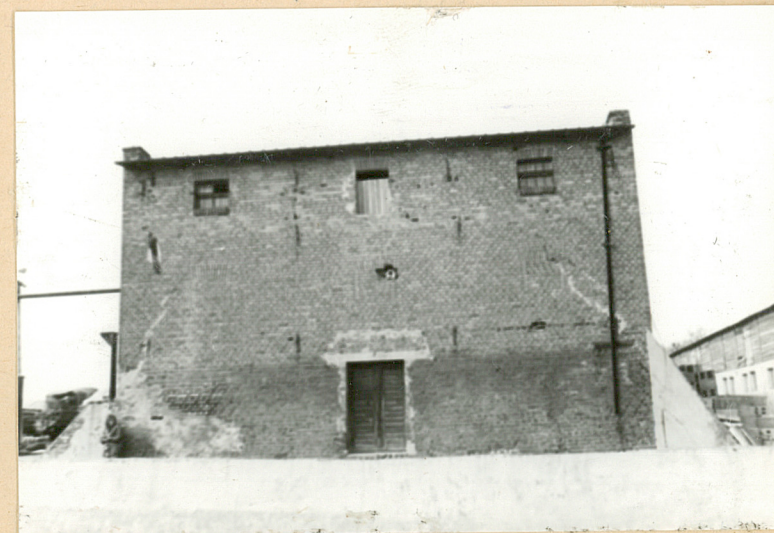
skala 1:2000

0 20 40 60 80 100 m

1. Pałac
2. Budynek inwentarski ogólny
3. Stodoła, ob. młownia
4. Spichlerz
5. Rozebrana stodoła, ob. szopa
6. Kuźnia, ob. magazyn
7. Stajnia, ob. młownia
8. Obora
9. Budynek mieszkalny wójtów
10. Budynek gospodarczy wójtów
11. Budynek mieszkalny nr. 37
12. Budynek mieszkalny nr. 195
13. Budynek mieszkalny nr. 177



Elewacja zachodnia



Elewacja południowa