

OŚRODEK DOKUMENTACJI
ZABYTKÓW W WARSZAWIE

KARTA EWIDENCYJNA ZABYTKÓW
ARCHITEKTURY I BUDOWNICTWA

A B C D E F G H I J K L M N O P R S T U V X Y Z

Nr
1985

KUJAWSKO-
POMORSKIE

1. Obiekt *827/1*

SPICHLERZ ZBOŻOWY, OB. BUDYNEK ADMINISTRACYJNY (1)

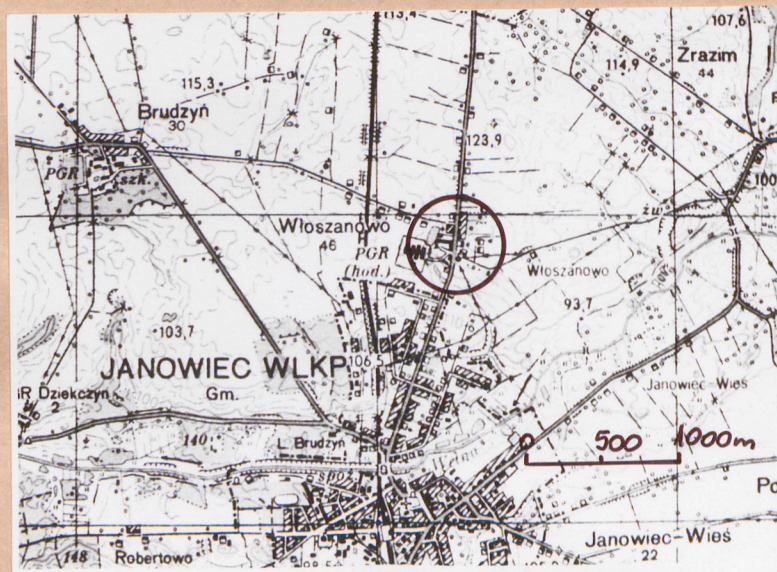
2. Czas powstania

dec 1902
poł. XIX w.

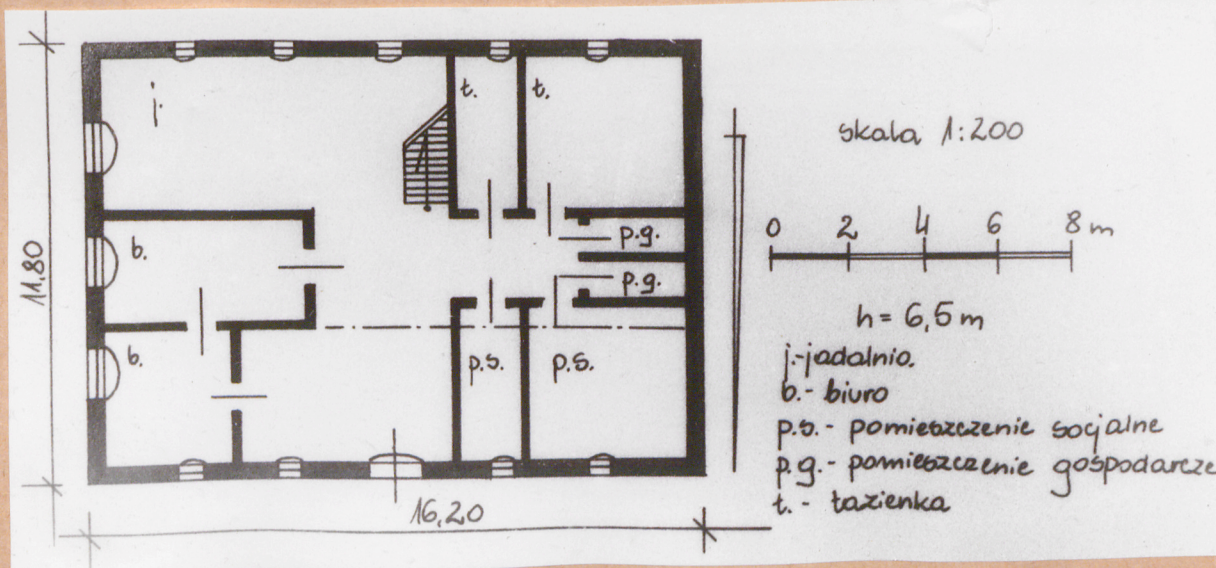
3. Miejscowość

WŁOSZANOWO

11. Zdjęcia, rzut, przekrój, sytuacja, orientacja



Elewacja północna i wschodnia



4. Adres

Włoszanowo
88-430 Janowiec Wlkp.

nr hipoteczny

5. Przynależność administracyjna

województwo *bydgoskie*
powiat *Żnin*
gmina *Janowiec Wlkp.*

6. Poprzednie nazwy miejscowości

Włosinów Włoscinowo
Włoszanów Włosynow
Włoszczanowo
Włoszczanowo

7. Przynależność administracyjna

przed 1 VI 1975
województwo *bydgoskie*
powiat *Żnin*

8. Właściciel i jego adres

Państwowe Gospodarstwo
Rolne
88-400 Żnin

9. Użytkownik i jego adres

Zakład Przeróbki Drewna
Włoszanowo
88-430 Janowiec Wlkp.

10. Rejestr zabytków

Nr *150/A* data *15.06.1985*

12. Autorzy, historia obiektu, określenia stylu.

Spichlerz zbożowy powstał w poł.

XIXw., w czasie gdy właścicielem majątku Włoszanowo była rodzina Cieńskich. Obiekt po II wojnie św. był nieużytkowany i popadł w ruinę. Odbudowany w latach 1986-1990, adoptowany został na budynek administracyjny Zakładu Przeróbki Drewna.

13. Opis (sytuacja, materiał i konstrukcja, rzut, bryła, elewacje, wnętrze, wyposażenie, instalacje).

Spichlerz zbożowy, ob. budynek administracyjny, oznaczony na planie sytuacyjnym Włoszanowa nr 1, usytuowany został w południowej pierzei podwórza gospodarczego na osi wschód-zachód. Elewacją frontową zwrócony jest w kierunku północnym. Obiekt wolno stojący, nieogrodzony. Ściany-mur z cegły pełnej palonej (watek krzyżowy) o grubości 55cm, nietynkowany. Podmurówka z kamienia polnego na zaprawie cementowo-wapiennej (mur cyklopowy) i cegły ceramicznej, nietynkowana. Tynki wewnętrzne 3-warstwowe, cementowo-wapienne, pomalowane. Stropy- w przyziemiu i I kondygnacji poddasza - stropy belkowe nagie, wzmocnione drewnianymi podciągami, wspartymi na słupach drewnianych o przekroju kwadratowym z mieczami. Wieżba dachowa- krokwiowo-jętkowa ze stolcem podwójnym stojącym, z zastrzałami i ścianką kolankową, odeskowana. Pokrycie dachu-dachówka ceramiczna "karpiówka" ułożona "w koronkę". Podłogi- w przyziemiu posadzka cementowa przykryta płytkami PCV, na dwóch kondygnacjach poddasza podłoga deskowa. Schody- drewniane, na belkach policzkowych, drabiniaste, 1-biegowe, proste, z drewnianymi poręczami, współczesne. Drzwi-wejściowe: współczesne, 2-skrzydłowe, drewniane, o konstrukcji biegunowo-listwowej, opierzone deskami, na zawiasach pasowych, o łuku odcinkowym, wgłębione w stosunku do lica ściany, zamykane na sztabę żelazną i kłódkę. Drzwi wewnętrzne: współczesne, drewniane, 1-skrzydłowe, na zawiasach czopowych, o łękach prostych, opierzone deskami, z zamkami wpuszczanymi. Okna-1) krosnowe, w ramach drewnianych, 2-skrzydłowe, ze ślepieniem górnym i 2-półowym nadświetlem o łuku pełnym 2) krosnowe, w ramach drewnianych, 2-skrzydłowe, 2-półowe, o łękach odcinkowych. 3) otwór okienny okrągły, oszklony. Rzut-budynek założony na planie prostokąta, w partii przyziemia pierwotnie 1-traktowy, obecnie 2-traktowy w partii poddasza 1-traktowy. Bryła-obiekt niepodpiwniczony, 1-kondygnacyjny z 2-poziomym poddaszem. Niższa kondygnacja poddasza jest użytkowana, wyższa jest nieużytkowana. Dach dwuspadowy. Elewacje- elewacja północna: 5-osiowa. W partii przyziemia, w środkowej osi elewacji umieszczone zostały drzwi wejściowe, a w pozostałych osiach przyziemia i I kondygnacji poddasza - otwory i blendy okienne. Elementem dekoracyjnym jest gzyms kordonowy z cegły ceramicznej w układzie rębem leżącym zazębionym i pasowym oraz gzyms wieńczący elewację. Elewacja południowa: 5-osiowa, analogiczna do elewacji północnej. W osiach elewacji znajdują się otwory i blendy okienne. Elewacja zachodnia: w partii przyziemia - ślepa, a nad gzymsem kordonowym, w partii poddasza umieszczone zostało 1 okno krosnowe o łuku pełnym i po jego obu stronach dwie (c.d. na wkładce nr 1)

14. Kubatura

936 m³

15. Powierzchnia użytkowa

 $374,4 \text{ m}^2$

16. Przeznaczenie pierwotne

spichlerz zbożowy

17. Użytkowanie obecne

budynek administracyjny

19. Stan zachowania (fundamenty, ściany zewnętrzne, ściany wewnętrzne, sklepienia, stropy, konstrukcje dachowe, pokrycie dachu, wyposażenie i instalacje)

Budynek znajduje się w bardzo dobrym stanie technicznym.

18. Prace budowlane i konserwatorskie, ich przebieg i dokumentacja

- w latach 1986-1990 przeprowadzono remont kapitalny obiektu- wymieniono okna i drzwi, postawiono drewniane ścianki działowe, wymieniono deski stropu i podłogi oraz częściowo więźbę dachową, wymieniono całkowicie pokrycie dachu, założono instalację wodno-kanalizacyjną elektryczną i C.O.

20. Najpilniejsze postulaty konserwatorskie

21. Akta archiwalne (rodzaj akt, numer i miejsce przechowywania)

22. Bibliografia

- w karcie założenia

23. Źródła ikonograficzne i fotograficzne (rodzaj, miejsce przechowywania, sygnatury)

24. Uwagi różne

25. Opracował

tekst M. Gryczka, maj 1991
imię, nazwisko, data, podpis

plany, rysunki M. Gryczka, maj 1991
imię, nazwisko, data, podpis

zdjęcia fotogr. M. Gryczka, maj 1991
imię, nazwisko, data, podpis

miejsce przechowywania negatywów

KARTA PO WYPEŁNIENIU PODLEGA OCHRONIE NA PODSTAWIE PRZEPISÓW PRAWA
AUTORSKIEGO!

26. Adnotacje o inspekcjach, informacje o zmianach (daty, imiona i nazwiska wypełniających)

27. Załączniki

4 wkładki

| 1. Miejscowość | 2. Obiekt (nazwa jak w karcie) | 3. Zawartość wkładki (nazwa obiektu lub materiału uzupełniającego) |
|----------------|--------------------------------|--|
| Włoszanowo | Spichlerz, ob. biura /1/ | dok. pkt. 13, zdjęcia |

od. pkt. 13:

blendy okienne wypełnione mozaiką z kolorowego grys. Mur nad i pod otworem okiennym ozdobiony został gzymsami z cegły ceramicznej. Elewację wieńczy gzyms z cegły w układzie rębem leżącym zazębionym i rolkowym. Naroża i szczyt elewacji wykonane są prostymi sterczynami. Elewacja wschodnia: 3-osiova. Na wysokości przyziemia umieszczone są trzy okna krosnowe o łękach pełnych, między którymi znajdują się lizeny. Nad gzymsem kordonowym, w partii poddasza w osi środkowej elewacji umieszczone jest 1 okno krosnowe o łęku pełnym i po obu jego stronach – 2 blendy okienne o łękach pełnych. Mur nad i pod otworem okiennym ozdobiony został gzymsami z cegły ceramicznej. Nad gzymsem, w osi środkowej znajduje się okrągły otwór okienny. Lizeny narożnikowe i szczyt elewacji zakończone są prostymi sterczynami. Elewację wieńczy gzyms z cegły w układzie rębem leżącym zazębionym i rolkowym. Wnętrze – w partii przyziemia znajdują się 2 pomieszczenia biurowe, jadalnia, 2 łazienki, pomieszczenie gospodarcze i dwa pomieszczenia socjalne. Na wysokości I kondygnacji poddasza znajduje się 1 pomieszczenie – sala konferencyjna i z obu jej stron – po 3 małe pomieszczenia gospodarcze, powstałe na skutek obudowania ścian stolcowych więźby dachowej drewnianymi ściankami. II kondygnacja poddasza /niska/ jest nieużytkowana. Wypozażenie – brak zabytkowego wyposażenia technicznego. Instalacje – elektryczna, wodno-kanalizacyjna i c.o.

Elewacja południowa



Wkładkę założył: M. Gryczka, maj 1991
(imię, nazwisko, data)

Miejsce przechowywania negatywów:

Wzór ODZ 1978 r.



Elewacja zachodnia



Elewacja wschodnia



Okrągły otwór okienny w elewacji wschodniej



Gzyms kordonowy na elewacji północnej



Gzyms wieńczący elewację północną

| 1. Miejscowość | 2. Obiekt (nazwa jak w karcie) | 3. Zawartość wkładki (nazwa obiektu lub materiału uzupełniającego) |
|----------------|--------------------------------|--|
| Włoszanowo | Spichlerz, ob. biuro /1/ | zdjęcia |



Gzyms wieńczący elewację szczytową



Sterczyna w elewacji wschodniej



Gzymsy ozdobne na elewacji wschodniej
Miejsce przechowywania negatywów:



Kotwa metalowa na elewacji północnej

...ór ODZ 1978 r.

M. Gryczka, maj 1991



Drzwi wejściowe w ele-
wacji północnej



Drzwi wejściowe – widok
od strony wewnętrznej



Strop belkowy nagi w przyziemiu



Wnętrze przyziemia



1. Miejscowość
Włoszanowo

2. Obiekt (nazwa jak w karcie)
Spichlerz, ob. biura /1/

3. Zawartość wkładki (nazwa obiektu lub materiału uzupełniającego)
zdjęcia



Słup podporowy w przyziemiu



Strop belkowy nagi na I kondygnacji poddasza



Miejsce przechowywania negatywów:

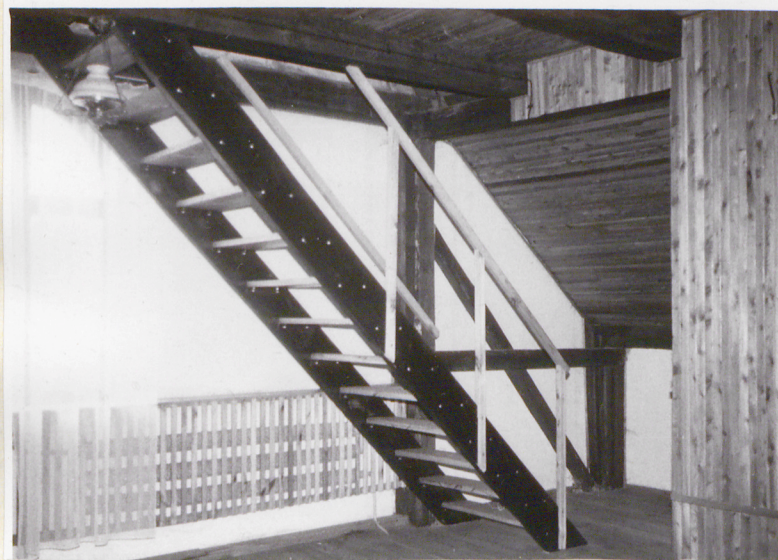


Wnętrze I kondygnacji poddasza

DZ 1978 r.



Fragment więźby dachowej na I kondygnacji poddasza

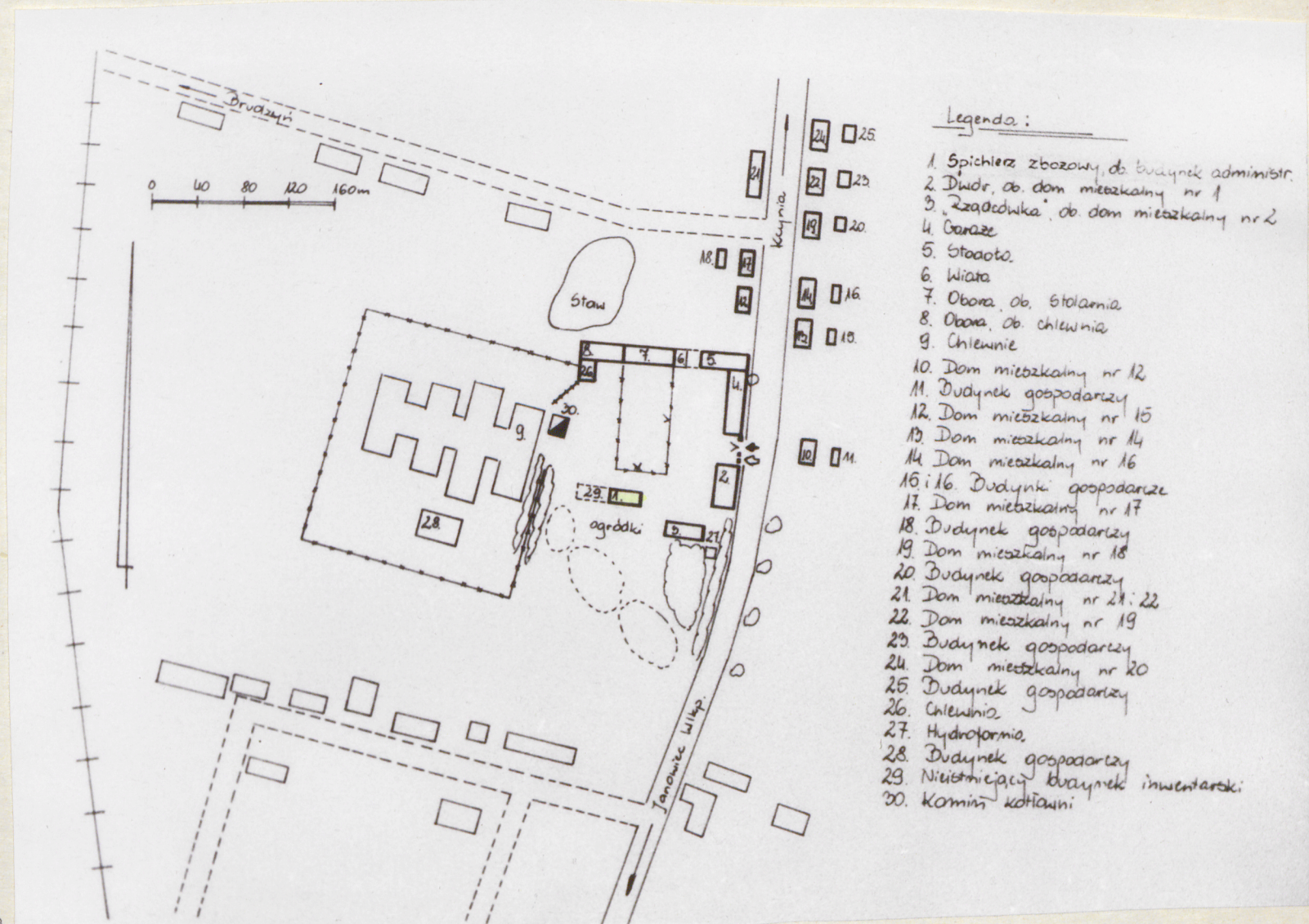


Schody prowadzące z I na II kondygnację poddasza



II kondygnacja poddasza

| 1. Miejscowość | 2. Obiekt (nazwa jak w karcie) | 3. Zawartość wkładki (nazwa obiektu lub materiału uzupełniającego) |
|----------------|--------------------------------|--|
| Włoszanowo | Spichlerz, ob. biura (1) | plan sytuacyjny |



Wkładkę założył: M. Gryczka,
(imię, nazwisko, data)

maj 1991

Miejsce przechowywania negatywów:

Wzór ODZ 1978 r.