

A B C D E F G H I J K L L M N O P R S T U V W X Y Z

Nr 1978  
KUJAWSKO-  
POMORSKIE

1. Obiekt 225/1 D W O R

2. Czas powstania  
4. ćw. XIX w.

3. Miejscowość  
S A R B I N O W O

11. Zdjęcia, rzut, przekrój, sytuacja, orientacja

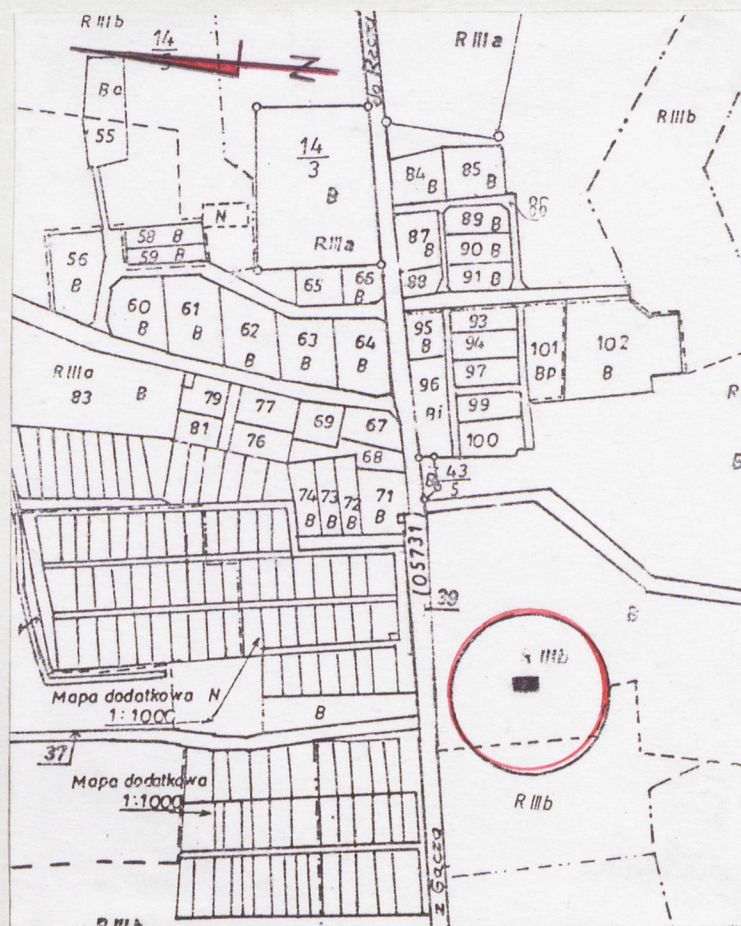
1. Widok elewacji frontowej, wschodniej



2. Widok elewacji parkowej, zachodniej



plan orientacyjny skala 1:5000



4. Adres  
Sarbinowo 2,88-430 Janowiec Wlkp.  
nr hipoteczny K W 8539

5. Przynależność administracyjna  
województwo bydgoskie  
gmina Janowiec Wlkp.  
pow. Żnin

6. Poprzednie nazwy miejscowości  
Sarbinówko

7. Przynależność administracyjna  
przed 1 VI 1975  
województwo bydgoskie  
powiat Żnin

8. Właściciel i jego adres  
Agencja Własności Rolnej Skarbu  
Państwa, Bydgoszcz, ul. Hetmańska 38

9. Użytkownik i jego adres  
M. Jakubek, A. Raszka, Sarbinowo 2  
88-430 Janowiec Wlkp.

10. Rejestr zabytków  
Nr 151/A data 15.06.1985



Sytuacja - założenie pałacowo-parkowe położone przy drodze z Gącza do Recza, w odległości ok. 50 m od drogi; otoczone murem z głazów narzutowych, z żelazną bramą wjazdową przy której kapliczka w kształcie niszy z figurą NMP bez cech stylowych /1945 r./  
Park z tyłu dworku, od zachodu. Od wschodu współczesne zabudowania gospodarczo-przemysłowe; od strony południowej, w odległości ok. 10 m od obiektu współczesna mu wozownia kryta dwuspadowym dachem. Przed elewacją frontową podjazd z elipsoidalnym gazonem.

Materiał, konstrukcja, technika

ściany - murowane z cegły pełnej, palonej, na zaprawie piaskowo-wapiennej, obustronnie tynkowane

sklepienia i stropy - nad piwnicami sklepienia odcinkowe na dźwigarach stalowych, z wyjątkiem kotłowni, gdzie sklepienia kolebkowe przedzielone poprzecznie maszynowym gurtym; pomieszczenia boczne piwnicy kryte potrójną kolebką; w 1/3 długości korytarza piwnicznego ku północy, w miejscu jego przewężenia luneta. Między kondygnacjami stropy płaskie, drewniane, tynkowane z podsufitką. Strop ganku deskowy, z sześcioma poprzecznymi listwami o przekroju trapezu; strop ganku elewacji ogrodowej wzmocniony trzema żelbetowymi dźwigarami prostokątnymi w przekroju.

wieżba dachowa - drewniana, krokwiowa, mieszana, dwupoziomowa. W części południowej rozporowo-zastrzałowa /jeden pełny wieżar/; nad częścią północną trzy wieżary składające się z krokwi i kleszczy; wieżar pomiędzy częściami półn. i pd. oraz narożny złożone ze słupów, płatwi, rozporu, zastrzałów i mieczy; wieżba nad gankiem elewacji frontowej - krokwie, płatew stropowa i słup z zastrzałem.

dach, pokrycie dachu - nad częścią półn. mansardowy, nad częścią pd. czterospadowy, dach ganku elewacji frontowej dwuspadowy; pokryte karpiówką ułożoną w koronkę podwójną; część mansardy /nad oknami elewacji tylnej/ kryta eternitem.

posadzki, podłogi - betonowe w piwnicach, na parterze w korytarzu lastriko,

c.d.wkładka nr 2

Wieś Sarbinowo należała do dóbr rycerskich, składała się z łańów kmiecych i dziedzicznych, które potem zostały scalone. Pierwszym notowanym właścicielem majątku Sarbinowo był od 1390 r. Wygłusz z Sarbinowa. W czasach nowożytnych dziedzicami byli: Jan Spławski, /od 1618 r./ który posiadał jeden łań osiadły, jeden pusty i wiatrak. W owym czasie było dwóch komorników. Kolejnymi właścicielami byli /od ok. 1793 r./ Krzyżanowscy na Niedźwiadach, następnie Iłowieccy: Albert /1812-1840/, Walenty /1840-1847/, Stanisław /1852-1857/, Bogusława, Kazimierz. W końcu XIX w. majątek przejęli Kowalscy: Kazimierz, potem Boleśław. Do 1902 r. był własnością Banku Ziemińskiego, w latach 1902-1909 Dokowicza z Kruchowa, 1909-1927 J. Glabisza, 1927-1935 małoletniego W. Glabisza ze Szreniawy a krótko przed wybuchem II wojny światowej, od 1935 r. właścicielką stała się Janina Maciejew-

c.d.wkładka nr 2



<p>14. Kubatura</p> <p>2 838 m<sup>3</sup></p>	<p>15. Powierzchnia użytkowa</p> <p>214 m<sup>2</sup></p>	<p>16. Przeznaczenie pierwotne</p> <p>dwór</p>	<p>17. Użytkowanie obecne</p> <p>mieszkalno-administracyjne</p>
<p>18. Prace budowlane i konserwatorskie, ich przebieg i dokumentacja</p> <p>remont w latach sześćdziesiątych, doraźne naprawy wykonywane przez użytkowników</p> <p>1973 -kapitałny remont, kładzenie podłóg, wymiana dachówek, adaptacja poddasza p.n. części dworku na warunki mieszkalne</p> <p>1988 - położenie nowych tynków</p> <p>brak dokumentacji techniczno - remontowej</p>		<p>19. Stan zachowania (fundamenty, ściany zewnętrzne, ściany wewnętrzne, sklepienia, stropy, konstrukcje dachowe, pokrycie dachu, wyposażenie i instalacje)</p> <p>Ogólnie dość dobry stan; w piwnicy wysoki poziom wód gruntowych powoduje duże, stałe zawilgocenie zwłaszcza części p.d., odpadanie tynków; w części okien piwnicznych brak stolarki; łuszczenie się farby w dolnych partiach ganków; w części mansardowej elewacji tylnej wtórny podział okien; w pomieszczeniu nad gankiem elewacji frontowej spróchniałe deski podłogi i elementy więźby; na strychu fragmentarycznie brak desek podłogowych, zachowane deski w dużym stopniu spróchniałe podobnie jak belki nośne, dach miejscami przecieka, skorodowane rynny.</p> <p>20. Najpilniejsze postulaty konserwatorskie</p> <p>usunięcie źródeł wilgoci w partii przyziemia, odnowienie m.alowanych części ganków, uzupełnienie przeszkleń w piwnicy, przywrócenie pierwotnych okien mansardy, zmiana pokrycia dachu nad nimi z eternitu na dachówki, powrót do pierwotnego podziału wnętrza /1.piętro/, naprawa dachu, wymiana desek w podłodze i uzupełnienie brakujących, odnowienie pomieszczenia nad gankiem, usunięcie prowizorycznych pokryć podłogi płytami pilśniowymi na parterze</p>	



21. Akta archiwalne (rodzaj akt, numer i miejsce przechowywania)

24. Uwagi różne

22. Biblioteka

Słownik Geograficzny Królestwa Polskiego i innych krajów słowiańskich, Warszawa 1897, t.X, s.313

Katalog Zabytków Sztuki w Polsce, Warszawa 1979, t.XI, z.21,

Żnin i okolice, s.31

23. Źródła ikonograficzne i fotografia (rodzaj, miejsce przechowywania, sygnatury)

25. Opracował

tekst..... M. Korzus, P. Dąbrowski, VII 1996  
imię, nazwisko, data, podpis

plany, rysunki..... K. Kulpińska, L. Gerc  
imię, nazwisko, data, podpis

zdjęcia fotogr..... K. Kulpińska, L. Gerc, VII 1996  
imię, nazwisko, data, podpis

miejsce przechowywania negatywów .....

KARTA PO WYPEŁNIENIU PODLEGA OCHRONIE NA PODSTAWIE PRZEPISÓW PRAWA AUTORSKIEGO

26. Adnotacje o inspekcjach, informacje o zmianach (daty, imiona i nazwiska wypełniających)

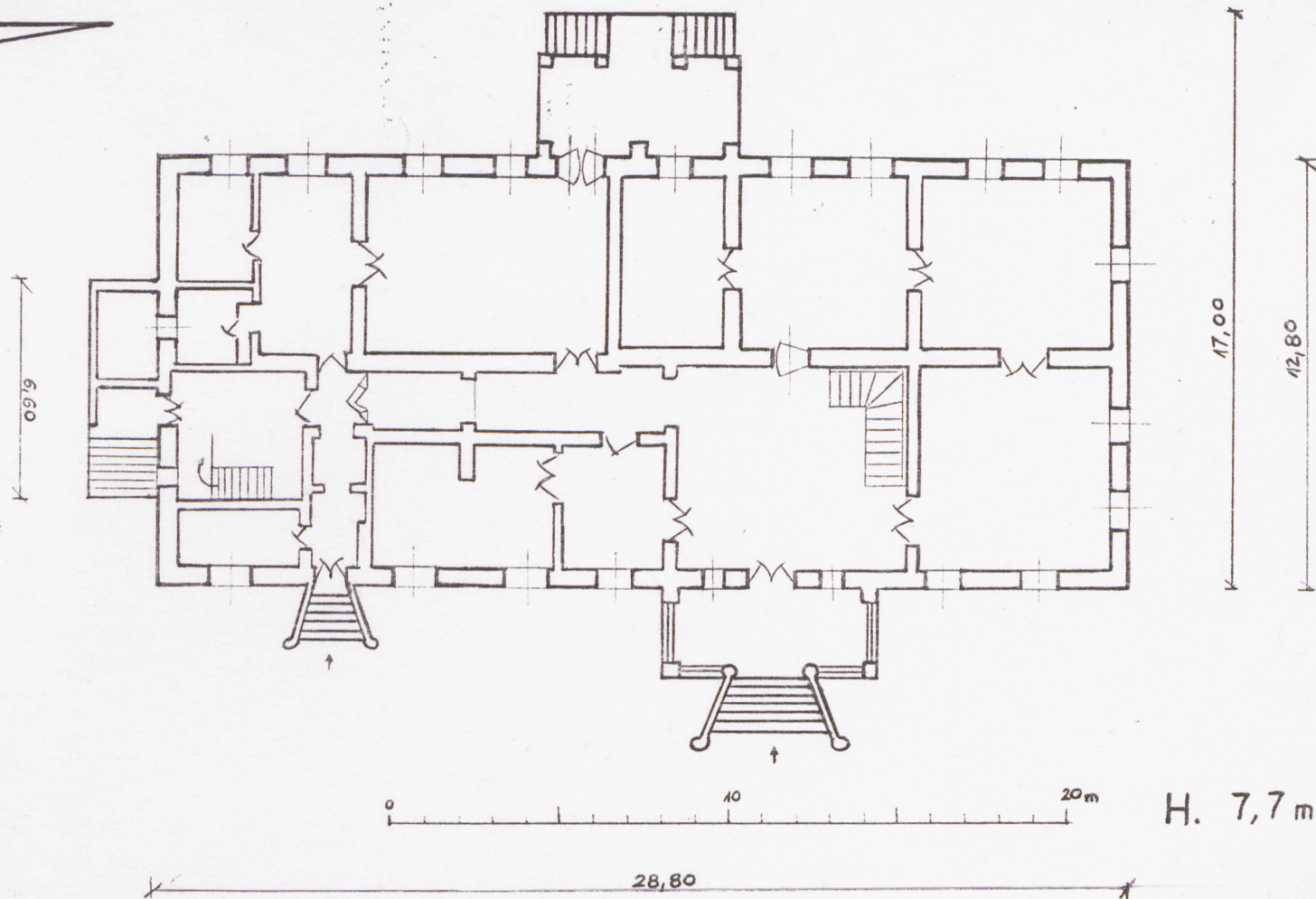
27. Załączniki







rzut poziomy -  
parter  
skala 1: 200





1. Miejscowość SARBINOWO	2. Obiekt ( nazwa jak w karcie ) DWÓR	3. Zawartość wkładki ( nazwa obiektu lub materiału uzupełniającego ) historia, opis
-----------------------------	--	--

cd.pkt 12 . historia...

ska, z domu Speichert, żona ziemianina z Dobieszewic w powiecie mogileńskim. Po wojnie majątek przejął Skarb Państwa Polskiego o /Wojewódzki Urząd Ziemski w Poznaniu/. W latach 1967 - 1970 w obiekcie na parterze mieściła się szkoła podstawowa; jednocześnie dokonano adaptacji części poddasza na pomieszczenia mieszkalne. Obecnie parter użytkowany w celach administracyjnych, na piętrze znajdują się mieszkania prywatne. Dwór powstał w 4. ćw. XIX w., prawdopodobnie na starszych fundamentach; reprezentuje eklektyzm z elementami klasycyzmu.

c.d.pkt 13

w pokojach płyty pilśniowe lub pseudo-klepek, w pomieszczeniach 1. piętra współczesne podłogi z desek

schody - w piwnicy betonowe, jednobiegowe; prowadzące na ganek betonowe, z niskimi ściankami rozchodzącymi się trapezowo, przy ganku elewacji tylnej betonowe, zespolone, rozbieżne; schody głównej klatki schodowej drewniane, zabiegowe, łamane z podestem, drewnianą balustradą, w której podwójne tralki w formie słupków o połączonych, kwadratowych w przekroju cokolikach i okrągłych w przekroju zwieńczeniach i dekorowanych geometrycznymi, półkolistymi motywami. Poręcz u podstawy lekko profilowana, zakończona kwadratowym w przekroju słupkiem z ostrosłupowo ściętym wierzchołkiem; schody oparte na konstrukcji pięciu drewnianych słupów, z których jeden wyżłobiony w partii środkowej i górnej, u dołu podpór balustrada powtarzająca formy balustrady schodów; podest prostokątny, na wysokości 13 stopni. Schody komunikują parter z piętrem. Schody bocznej klatki schodowej, w pd .cz.dworku łamane, czterobiegowe, zabiegowe, z duszą, trzema podestami, komunikują parter z piętrem i strychem; w balustradzie tralki o lekko rozrzeźbionych słupkach.

okna - przewaga okien skrzynkowych, ze skrzydłami otwieranymi do wewnątrz, o wykrojach prostokątnych; otwory okienne piwnic w formie prostokąta leżącego, obecnie w większości pozbawione stolarki, niektóre okratowane; na parterze okna czteropodziałowe, dwupoziomowe, dwudzielne, z przechodzącym śłemeniem przesuniętym do góry, bezsłupkowe /pozorny krzyż okienny/ z ozdobną listwą przyrywkową; okna ujęte w obramienie z profilowanych listew na cokolikach, podobne okna 1. piętra, dodatkowo przy

Wkładkę założył: ..... M. Korzus, P. Dąbrowski ..... VII. 1996  
(imię, nazwisko, data)

Miejsce przechowywania negatywów: .....

Z-d Poligr. Jan Jasiński W-wa, ul. Wolna 13, tel. 12-43-83

Wzór ODZ 1978 r.



obramieniach: uszaki, parapety ścięte pulpitowo; okna mansardy od frontu współczesne, dwudzielne, zespolone, w elewacji ogrodowej dwa okna trójdzielne /niezachowany pierwotny podział kwater szczeblinami/; okno elewacji pd. trójdzielne, sześciokwaterowe z przechodzącym ślaniem i dekoracyjnymi /kanelowanymi, na cokolikach, z dekoracją w górnym polu/ pseudo-słupkami; ślania wszędzie bogato profilowane

drzwi - zewnętrzne: główny otwór wejściowy - drzwi ganku w elewacji frontowej - dwuskrzydłowe, płycinowo-ramowe z prostokątnym dwudzielnym nadświetłem, przeszklonymi skrzydłami w górnej części /prostokątne szybki przedzielone szczeblinami/, dekoracyjna listwa przyrykowa z kapitelikiem i cokołem; drzwi frontowe, na 2. osi od pd. dwuskrzydłowe, ramowo-płycinowe, z dwudzielnym nadświetłem, konsolką wolutową w górnej części listwy przyrykowej, dolne płyciny zdwojone; drzwi elewacji bocznej południowej dwuskrzydłowe, przeszklone w górnej części, z nadświetłem, płycinowo-ramowe, dwie pionowe listwy ramują przyryk; drzwi elewacji tylnej - balkonowe, dwuskrzydłowe, przeszklone, podwójne; drzwi wejściowe do piwnicy - dwuskrzydłowe, deskowe, zamknięte lukiem odcinkowym. Drzwi wewnętrzne: otwory drzwiowe w sieni zaopatrzone w dekoracyjne nadproża po obu stronach; dwie pary drzwi naprzeciwległych w sieni ramowo-płycinowe, jednoskrzydłowe, identyczne na wprost gł. wejścia w zach. ścianie sieni; dwie pary drzwikorytarza, we wnękach - na ścianie zach. dwuskrzydłowe, ramowo-płycinowe i ścianie wsch. jednoskrzydłowe; drzwi na osi korytarza, w pd. części oszklone, łamano-rozwierane, trójdzielne, z nadświetłem; analogiczne na piętrze, tak samo usytuowane; na piętrze drzwi współczesne, płytowe; drzwi zamykające pomieszczenie nad gankiem współcześnie zabudowane ścianką pilśniową; w piwnicznych pomieszczeniach drzwi deskowe, jednoskrzydłowe

RZUT - prostokątny, z dwoma prostokątami ganków: na osi elewacji tylnej i ganku elewacji frontowej /przesunięcie z osi w kierunku pñ./; od strony pd. prostokątna dobudówka mieszcząca schody prowadzące do piwnicy, główne wejście w ganku przesuniętym z gñ. budynku w kierunku pñ.; wejście boczne w elewacji pñ., poprzedzone schodami z podestem; tylne wejście w ganku elewacji ogrodowej; budynek skomunikowany dwiema klatkami schodowymi: główną w sieni biegnącą z parteru na piętro, boczną w pd.-wsch. narożniku komunikującą parter z poddaszem. Wszystkie kondygnacje dwu-i półtraktowe.

BRYŁA - zwarta, jednolita z prostopadłością części pñ. niższym od części pd.; składa się z dwuczęściowego korpusu, którego część pñ. nie podpiwniczona, ze strefą poddasza adaptowaną na mieszkanie; ganki po przeciwległych stronach; bryła dobudówki ze schodami do piwnicy wyższą ścianą sięgającą okien parteru, kryta stropodachem o spadku ok. 45°; korpus budynku kryje dach czterospadowy, niższą część północną - mansardowy, ganek elewacji frontowej - dwuspadowy.

ELEWACJE - całość na cokole kamiennym oddzielnym gzymsem kordonowym w postaci wałkafi prostokątnego profilu; naroża budynku zaopatrzone w poziomo boniowane lizeny.



1. Miejscowość SARBINOWO	2. Obiekt (nazwa jak w karcie) DWÓR	3. Zawartość wkładki (nazwa obiektu lub materiału uzupełniającego) opis
-----------------------------	--	--

c.d.pkt 13

Elewacja frontowa, wschodnia - niesymetryczna, dwuczęściowa; cz. płn. jednokondygnacyjna, trójosiowa, z głównym otworem wejściowym flankowanym dwoma wąskimi oknami, poprzedzonym gankiem zwieńczonym trójkątnym naczółkiem wspartym na dwóch filarach skrajnych o przekroju kwadratowym i dwóch wewnętrznych kolumnach; wsporniki ganku zaopatrzone w pseudo-głowice pasowe z guttami, na kolumnach dodatkowo motyw pojedynczej rybiej łuski - wsporniki łączy balustrada ze sztucznego kamienia, ażurowa z ostrosłupowymi tralkami z nasadnikiem; na ganek prowadzi sześć stopni ujętych w niskie betonowe ścianki rozchodzące się trapezowo, zakończone ślimacznikami; naczółek z elipsoidalnym okulesem oddzielony od blokowego, masywnego architravu rozprofilowanym gzymsem; część pd. podpiwniczona, pięcioosiowa, dwukondygnacyjna z oknami parteru, piętrowa i piwnicy na osiach; na drugiej osi od pd. otwór drzwiowy poprzedzony sześcioma stopniami ujętymi w wysokie ścianki rozchodzące się trapezowo/w ścianie od str. pd. ćwierćkoliste wycięcie na okno piwniczne;/otwory okienne parteru osadzone w architektonicznej ramie, zwieńczone trójkątnym naczółkiem pod którym prostokątna geometryczna płycina z osadzonym w niej diamentowo obrobionym licem; pulpitowe parapety pod którymi wąski profilowany gzymś; okna 2. kondygnacji w podobnej, skromniejszej oprawie; bez naczółków, z małymi uszakami.

Elewacja tylna, ogrodowa, zachodnia - cz. pd. pięcioosiowa, z oknami na czterech osiach, z wyraźnym odstępem między środkowymi osiami; na osi 1. od płn. ganek wsparty na czterech filarach, poprzedzony schodami zespolonymi, rozbieżnymi, pod którymi wnęką; w ganku okno od str. płn. oddzielone od drzwi balkonowych filarem wtopionym w ścianę; nad gankiem taras ze współczesną metalową balustradą i dwuskrzydłowym oknem z drzwiami balkonowymi; płn. cz. dworku nieznacznie cofnięta, czteroosiowa, z odstępem między środkowymi osiami; w dachu dwa okna w obudowie architektonicznej, z daszkiem pulpitowym wychodzącym przed lico okien; okna parteru obu części ujęte w analogiczne obramienia jak w elewacji frontowej.

Elewacja boczna, północna - parterowa, trójosiowa, z trzema oknami - odstęp między oknem narożnym od zach. a następnym. obramienia okienne analogiczne do okien parteru elewacji tylnej i frontowej; elewację flankują poziomo boniowane lizeny.

Elewacja boczna, południowa - dwukondygnacyjna, trójosiowa, z osią centralną wyznaczoną przez prostokątny otwór drzwiowy z trójkątnym nadprożem i duże, trójdzielne okno powyżej; osie skrajne wyznaczone przez dwa wąskie prostokątne okna roz-

Wkładkę założył: .....M. Korzus, P. Dąbrowski.....VII.1996  
(imię, nazwisko, data)

Miejsce przechowywania negatywów: .....

Z-d Poligr. Jan Jasiński W-wa, ul. Wolna 13, tel. 12-43-83

Wzór ODZ 1978 r.



mieszczące symetrycznie po obu stronach drzwi; zwieńczone trójkątnymi naczółkami; osie pomimo symetrii przesunięte lekko w kierunku pd.; przybudówka mieszcząca wejście do piwnicy od strony zach. i schody prowadzące do wejścia w elewacji od wschodu, o linii łamanej, ze spadkiem w kierunku wsch.

3 WNETRZA+ piwnica dwu- i półtraktowa, na osi płu.-pd., korytarz lekko przewężony w 1/3 długości ku płu., załamany pod kątem prostym przy końcu schodów prowadzących do piwnicy, mieszczących się w przybudówce elewacji pd.; pomieszczenia piwniczne w liczbie pięciu skomunikowane bezpośrednio z korytarzem, w układzie nieprzechodnim; parter dwu- i półtraktowy z sienią główną na osi wsch.-zach. zsuniętą z osi budynku w kier. płu.; mieści główną klatkę schodową; skomunikowana z pomieszczeniami do niej przylegającymi; pomieszczenia strony zach. w układzie amfiladowym /obecnie układ zatarty w jednym pomieszczeniu/ pomieszczenia zach. i wsch. skomunikowane z korytarzem wybiegającym z pd.-zach. narożnika sieni, korytarz załamany pod kątem prostym na osi 2. wejścia elewacji frontowej, w partii załamania skomunikowany z boczną klatką schodową; zamurowane drzwi w pomieszczeniu przylegającym do elewacji wsch. przy drzwiach na 2. osi od płu. tej elewacji; piętro dostępne z dwóch klatek schodowych, schody gł. klatki prowadzą na prostokątny korytarzyk 1. piętra; w części pld. prostokątny korytarz skomunikowany z wszystkimi pomieszczeniami, w których układ amfiladowy; w narożniku pd.-wsch. boczna klatka schodowa; w części mansardowej obecnie zabudowane pomieszczenie nad gankiem elew. frontowej, w cz. pd. wtórne podziały dostosowane do funkcji pomieszczeń; strefa poddasza skomunikowana z boczną klatką schodową, dwupoziomowa, z niższą cz. pd., małe otwory doświetlające, więźba w całości odkryta.

WYPOSAŻENIE - klatki schodowe, stolarka okienna, stolarka drzwiowa parteru, częściowo zachowane sztukaterie, przedwojenne żeliwne ozdobne kaloryfery zachowane w pomieszczeniach parteru i piętra w cz. pd.

INSTALACJE - elektryczna, wodno-kanalizacyjna, c.o., odgromowa, odpływowa.



1. Miejscowość SARBINOWO	2. Obiekt (nazwa jak w karcie) DWÓR	3. Zawartość wkładki (nazwa obiektu lub materiału uzupełniającego) fotografie
-----------------------------	--	--

3. Kapliczka  
w murze  
ogrodzeniowym



5. Fragment  
ogrodzenia  
z bramą wjazd.

4. Ganek tylnej  
elewacji



6. Widok elewacji  
bocznej, płn.

Wkładkę założył: ..... K. Kulpińska, L. Gerc VII 1996  
(imię, nazwisko, data)

Miejsce przechowywania negatywów: .....

Z-d Poligr. Jan Jasiński W-wa, ul. Wolna 13, tel. 12-43-83

Wzór ODZ 1978 r.



7. Ganek  
elewacji  
front.



9. Ganek,  
gł.drzwi  
wejśc.



11. Okno  
parteru  
elewacji  
frontowej



8. Fragment  
balustr.  
i schodów  
ganku



10. Drzwi  
elewacji  
frontowej  
na 2. pię-  
trze od pd.



12. Okno  
parteru  
elewacji  
bocznej  
połudn.





1. Miejscowość SARBINOWO	2. Obiekt (nazwa jak w karcie) DWÓR	3. Zawartość wkładki (nazwa obiektu lub materiału uzupełniającego) fotografie
-----------------------------	--	--

13. Widok elewacji bocznej, pd.



15. Parter, gł. klatka schodowa w sieni



14. Fragment pd.-zach. narożnika

16. Fragment  
bocznej  
klatki schod.,  
wejście  
na strych

Wkładkę założył: K. Kulpińska, L. Gerc VII 1996  
(imię, nazwisko, data)

Miejsce przechowywania negatywów: .....

Z-d Poligr. Jan Jasiński W-wa, ul. Wolna 13, tel. 12-43-83

Wzór ODZ 1978 r.



17. Fragment piwnic,  
cz.pd.



18. Fragment sklepienia  
piwnicy, cz.pn.



19. Fragment więźby cz.pd.



20. Fragment więźby - więzar między cz.płn.i pd.

