

1. Obiekt 20311

KOŚCIOŁ PARAFIALNY p.w. św. STANISŁAWA BM

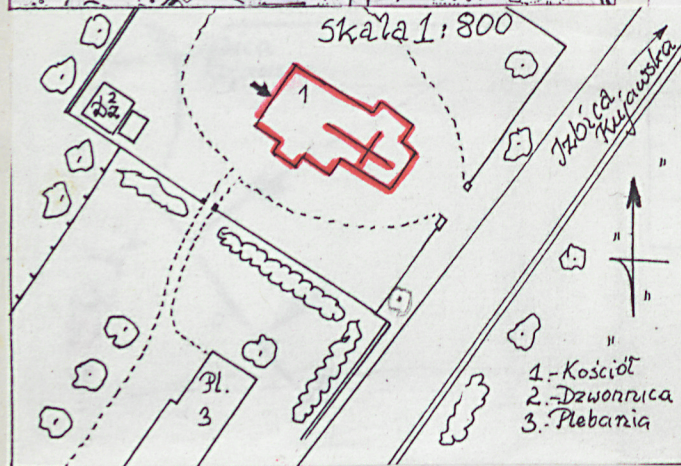
2. Czas powstania

1796r.,

3. Miejscowość

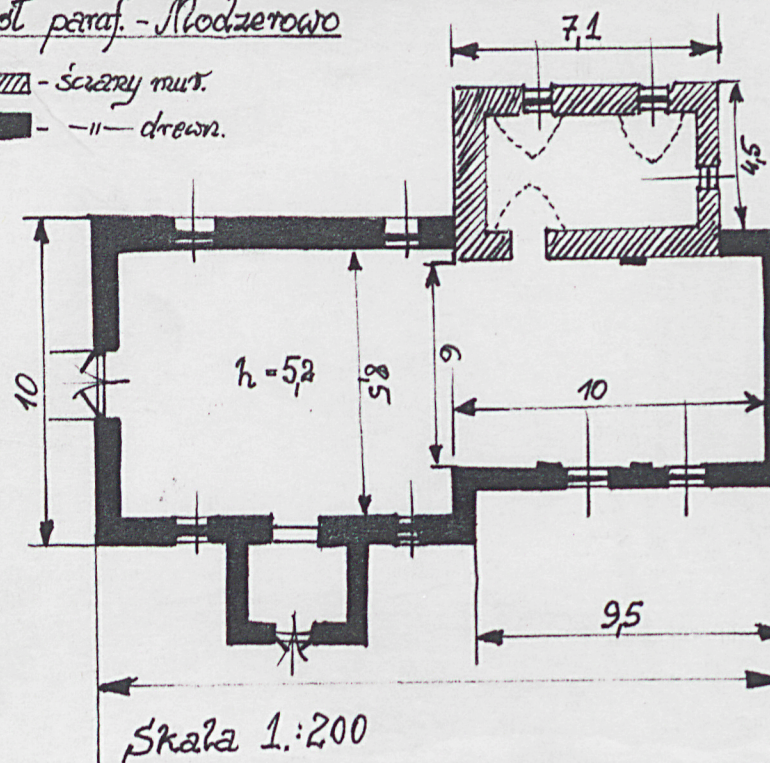
MODZEROWO

11. Zdjęcia, plan sytuacyjny, rzuty



Kościół paraf. - Modzerowo

▨ - ściany mur.  
■ - " - drewn.



Skala 1:200

4. Adres

Modzerowo - Parafia p.w.  
św. Stanisława  
87-865 Izbica Kujawska

nr hipoteczny

5. Przynależność administracyjna

województwo włocławskie

gmina Izbica Kujawska pow. WŁOCŁAWEK

6. Poprzednie nazwy miejscowości

7. Przynależność administracyjna  
przed 1.VI.1975

województwo bydgoskie

powiat Koło

8. Właściciel i jego adres

Parafia rzymsko-katolicka p.w.  
św. Stanisława BM  
87-865 Izbica Kujawska

9. Użytkownik i jego adres

J.W.

10. Rejestr zabytków

Nr 56 / A data 17.02.1981 r.,

autor zdjęć Zb. Przybyszewski  
data wykonania 25.09.1992r.,  
miejsce przechowywania negatywów  
PSOZ we W-ku

Widok  
kościółka  
od str. pld.





12. Autorzy, historia obiektu, określenia stylu.

Do 1591 r., wieś Komorowskich należała do parafii Izbica Kujawska, następnie właściciele dóbr Modzerowskich- Sokołowski fundują kościół, przy którym także w 1591 r. erygowano parafię, wykonczony nowy kościół konsekrował w 1595 r. biskup Hieronim Rozrażewski, w XVII w. zbudowano przy tym kościele nową, murowaną o sklepieniu kolebkowym-zakrystię, kiedy ten kościół ze starości chylił się ku ruinie, ok. 1796 r. dziedzic izbicki hrabia Skarbek-wybudował, również drewnianą świątynię zachowując jej rozplanowanie oraz murowaną zakrystię pod dawnym wezwaniem

13. Opis (sytuacja, materiał i konstrukcja, rzut, bryła, elewacje, dach, wnętrze, wyposażenie, instalacje) |

SYTUACJA: k-ł usytuowany w luźnej zabudowie wiejskiej na ogrodzonej działce ok. 20m od szosy asfaltowej prowadzącej w kierunku Jzbicy Kujawskiej, otaczający płaski teren porasta starodrzew.

MATERIAŁ i KONSTRUKCJA: k-ł drewniany, konstrukcji zrębowej ściany tworzą prostokątne bale "brewiona" w układzie poziomym w narożach łączone na jaskółczy ogon, na zewnątrz szalowane deskami w układzie pionowym, w miejscach styku listwy przylegowe, pod okapem profilowany gzyms koronujący; na kamiennym podmurowaniu tworzącym cokół odsadzonym od lica ściany, wieża konstrukcji słupowej, powiązana za pomocą rygli, mieczy, krzyży św. Andrzeja, ściany zakrystii murowane z cegły ceramicznej pełnej, otynkowane, wewnątrz i malowane farbą olejną, stropy: nad prezbiterium z podsufitufką z desek malowanych; nad nawą z płyty pilśniowej twardej przybitej do desek. Od strony strychu, strop częściowo odsłonięty przykryty deskami podłogowymi; w zakrystii sklepienie kolebkowe z lunetami; dach dwuspadowy konstrukcji krokwiowo-jętkowej ze stolarki wzmocnionymi zastrzałami. Więźba dachowa w kierunku podłużnym stężona krzyżami św. Andrzeja; pokrycie dachowe kościoła i zakrystii z blachy żelaznej ocynkowanej na pełnym deskowaniu konstrukcja wieżyczki na sygnaturkę ze słupów, stężonych krzyżami św. Andrzeja i zastrzałami. Na zewnątrz wieżyczka obita w całości blachą miedzianą, przeźroczka latarni oszklone, podłogi z desek malowanych olejną farbą na legarach. Podsypka podpodłogowa z piasku. W zakrystii posadzka z piaskowca. Okna wstawiane, zpodziałem na kwatery, wokół kościoła betonowa opaska uszczelniająca.

RZUT: k-ł salowy, wzniesiony na rzucie prostokąta z wydzielonym prostokątnym węższym od nawy prezbiterium, korpus nawowy dwuprzęsłowy, dwuosłowy, prezbiterium zamknięte prosto, załom między północnym bokiem prezbiterium a, szerszą nawą wypełnia prostokątna przybudówka - pełniąca funkcję zakrystii; do południowego boku korpusu nawowego przylega prostokątna, mała kruchta /wejście boczne/.



14. Kubatura	15. Powierzchnia użytkowa	16. Przeznaczenie pierwotne	17. Użytkowanie obecne
866,8 m <sup>3</sup>	166,7 m <sup>2</sup>	funkcja sakralna	kościół parafialny
18. Prace budowlane i konserwatorskie, ich przebieg i dokumentacja		19. Stan zachowania (fundamenty, ściany zewnętrzne, ściany wewnętrzne, sklepienia, <b>stropy</b> , konstrukcje dachowe, pokrycie dachu, wyposażenie i instalacje)	
Remont podłogi w kruchcie - 1959 r.,		dobry	
20. Najpilniejsze postulaty konserwatorskie			



21. Akta archiwalne (rodzaj akt, numer i miejsce przechowywania)

MHDV T.XX, 118 , T.XXIII, 120, T.XX , 117,

23. Źródła ikonograficzne i fotografie (rodzaj, miejsce przechowywania, sygnatury)

22. Bibliografia

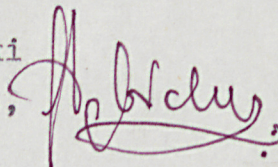
Kujawski W.ks.: Modzerowo. Ład Boży Nr.7(534), 1989r.,  
Rocznik Diecezji Włocławskiej 1991, W-ek 1991,  
KZSP T.V, z.8, str.21-22,

24. Uwagi różne

25. Wypełnił

Piotr Dębicki

25.09.1992r.,



26. Sprawdził

27. Załączniki

Nr 1 c.d. pkt. 13 oraz zdjęcia



1. Miejscowość	2. Obiekt (nazwa jak w karcie)	3. Zawartość wkładki (nazwa obiektu lub materiału uzupełniającego)
M O D Z E R O W O	Kościół Parafialny	c.d. Opisu ( pkt. 13 ) oraz zdjęcia

BRYŁA: k-ł przekryty dachem siodłowym od frontu, od wysokości belki krzyżowej, ponad gzymsem konstrukcja drewniana oszalowana korpus nawowy o wyższej kalenicy dachu na niej osadzona czworoboczna podstawa sygnaturki, zaczerpniętej baniastym hełmem z krucyfiksem w szczycie, nad prezbiterium dach trójpołaciowy. Nad boczną kruchtą dach dwuspadowy o prostopadłej kalenicy do osi kościoła, nad zakrystią dach pulpitowy.

ELEWACJA: frontowa jednoosiowa, z trójkątnym szczytem oddzielonym od lica ściany profilowanym gzymsem na nim wąski daszek okapowy, w szczycie symetrycznie względem osi dwa okna w obramieniach prostokątnych ze skrzydłem rozwieranym, czterokwaterowe, poniżej pod okapem w osi okno analogiczne do wyższych, poniżej otwór drzwiowy o nadprożu kolistym, w nim drzwi dwuskrzydłowe opierzone klepkami w układzie jodełkowym mocowane kutymi ćwiekami, w nich zamek wpuszczony, z ozdobną antabą. Elewacje - południowa i północna korpusu nawowego, dwuosiowe, w osiach okna krosnowe, wstawiane w belkowe obramienia, z podziałem na kwatery w kształcie krzyża, nad przęsłem wschodnim nawy, wpuszczona w dach sygnaturka z latarnią na rzucie kwadratu, z sfazowanymi kantami, przeźroczą o wykroju prostokątnym zakończone półkoliście przeszklone, w przybudówce południowej / w kruchcie / - otwór drzwiowy umieszczony prostopadle do osi kościoła, w nim drzwi ramowo-płycinowe, dwuskrzydłowe na zawiasach / nowe /, dookoła kościoła w górnej części obiegi profilowany gzyms podokapowy.

WNĘTRZE: k-ł jednonawowy o płaskim stropie w zakrystii sklepienie kolebkowe z łuszetami, tynkowane, malowane farbą klejową, otwór tęczowy o łuku spłaszczonym, chór muzyczny wsparty na dwóch słupkach z nieco wysuniętą partią środkową, w prezbiterium ołtarz główny wczesnobarokowy, z bramkami, w nim rzeźby śś. Stanisława, Wojciecha oraz obraz św. Trójcy z XVIII, ołtarze dwa boczne rokokowe z obrazami św. Jana Nepomucena i Wskrzeszenia Piotrowina. Ambona i chrzcielnica wczesnobarokowe z 1 poł. XVII w.

INSTALACJA: elektryczna.

Wkładkę założył: Piotr Dębicki  
(imię, nazwisko, data)

Miejsce przechowywania negatywów: PSOZ we W-ku





Elewacja wschodnia



Elewacja północna



Wnętrze-ołtarz główny



Elewacja południowa