

1. Obiekt

B O Ź N I C A

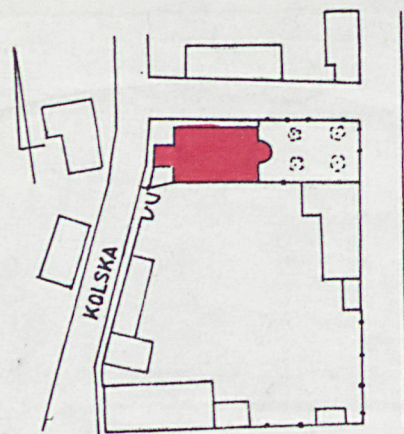
2. Czas powstania

ok.poł.XIX w.

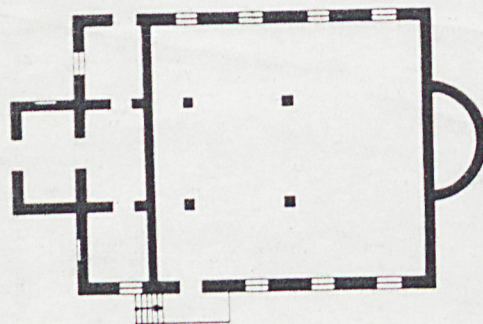
3. Miejscowość

I Z B I C A K U J A W S K A

11. Zdjęcia, plan sytuacyjny, rzuty



1:2000



1:400

4. Adres

ul.Kolska 16

Izbica Kujawska

nr hipoteczny KW 1638296A9310

5. Przynależność administracyjna

województwo wrocławskie

gmina Izbica Kujawska pow. Włocławek

6. Poprzednie nazwy miejscowości

7. Przynależność administracyjna
przed 1.VI.1975

województwo poznańskie

powiat Koło

8. Właściciel i jego adres

Gmina i Miasto
Izbica Kujawska

9. Użytkownik i jego adres

10. Rejestr zabytków

Nr 370 data 5.10.1995

autor zdjęć Sebastian Słupski
1994 r.

data wykonania

arch.fot

miejsce przechowywania negatywów PSOZ we Włocławku



12. Autorzy, historia obiektu, określenia stylu.

Bożnica wybudowana ok.poł.XIX w. staraniem gminy żydowskiej, była miejscem zebrań modlitewnych. Po 1945 r. nieruchomość przejął Skarb Państwa w 1957 budynek został wydzierżawiony przez GS-Izbica Kujawska i użytkowany jako spichrz zbożowy. Od 1975 r. do chwili obecnej w obiekcie stanowiącym własność Gminy i Miasta znajduje się magazyn mebli. Obiekt o cechach klasycyzujących.

13. Opis (sytuacja, materiał i konstrukcja, rzut, bryła, elewacje, dach, wnętrze, wyposażenie, instalacje)

sytuacja: budynek bożnicy usytuowany w środkowej części miasta, przy ul.Kolskiej, w bliskim sąsiedztwie zabudowy gospodarczej d.GS-u

materiał i konstrukcja: posadowiony na fundamentach z cegły ceramicznej pełnej, ściany murowane z cegły na zaprawie wapiennej, tynkowane stropy Kleina, więźba dachowa płatwiowo-kleszczowa z płatwią kalenicową, posadzka z gładzi cementowej, schody na zewnątrz murowane z cegły; okna duże witrażowe zamknięte arkadowo z sześcioramienną gwiazdą w łuku i dwuskrzydłowe, arkadowe, wielopodziałowe oraz okrągłe przeszklenia w formie gwiazdy żydowskiej; drzwi frontowe dwuskrzydłowe, płycinowe-ramowe, sześciopolowe

rzut: na planie prostkąta z wejściem na osi w prostkątnej dobudówce; od strony wschodniej absydialny aneks, od strony pd i pn wejścia, wewnątrz strop wsparty na czterech słupach

bryła: zwarta, z aneksami od strony zachodniej i wschodniej z dachem dwuspadowym, jednokondygnacyjna, od str. zach. dwukondygnacyjna

elewacje: od strony zachodniej elewacja frontowa mocno zryzalitowana w trzech środkowych osiach, po bokach jednoosiowe części cofnięte z przerwanyymi Tympanonem od str. pd opilastrowana śleps arkada i przerwany gzyms w połowie kondygnacji, druga oś skrajna analogiczna, z małym otworem okiennym bez arkady, ryzalit trójosiowy dwukondygnacyjny, w dolnej kondygnacji pilastry narożne i pilastry kanelowane obejmujące wejście, nad którym na gierowaniu trójkątny

14. Kubatura <i>ok. 1000 m³</i>	15. Powierzchnia użytkowa <i>ok. 300 m²</i>	16. Przeznaczenie pierwotne bożnica	17. Użytkowanie obecne salon meblowy
---	---	--	---

18. Prace budowlane i konserwatorskie, ich przebieg i dokumentacja

W l.60-tych XX w. - wymiana stropów, замуrowanie apsydy

19. Stan zachowania (fundamenty, ściany zewnętrzne, ściany wewnętrzne, sklepienia, **stropy**, konstrukcje dachowe, pokrycie dachu, wyposażenie i instalacje)

- nieznaczne zawilgocenie fundamentów
- ubytki tynku na ścianach zewnętrznych, pęknięcia ścian
- brak rynien i rur spustowych
- wewnątrz ściany malowane z olejną lamperią

20. Najpilniejsze postulaty konserwatorskie

- wykonanie izolacji przeciwwilgociowej
- naprawa ścian i uzupełnienie tynków
- założenie rynien
- wewnątrz należy dostosować do funkcji nie naruszając pierwotnego układu

21. Akta archiwalne (rodzaj akt, numer i miejsce przechowywania)

22. Bibliografia

23. Źródła ikonograficzne i fotografie (rodzaj, miejsce przechowywania, sygnatury)

24. Uwagi różne

25. Wypełnił

26. Sprawdził

Joanna Wasińska-Malepka

1994.

27. Załączniki

załącznik nr 1 - c.d.rubryki 13 (opis)

załącznik nr 2 - fotografie

1. Miejscowość IZBICA KUJAWSKA	2. Obiekt (nazwa jak w karcie) BOŻNICA	3. Zawartość wkładki (nazwa obiektu lub materiału uzupełniającego) c.d. rubryki 13
-----------------------------------	---	---

gzymsowany naczółek, w drugiej kondygnacji trzy ślepe arkady i pilastry narożne na cokołach na szerokim gzymsie wieńczącym trójkątny naczółek po bokach ryzalitu na dole ślepe okna u góry arkady; elewacja pn w części środkowej jednokondygnacyjna z czterema oddzielnymi pilastrami, z wysokimi arkadowymi oknami z których trzy środkowe ujęte pilastrami parzystymi, od str zach. część dwukondygnacyjna z wejściem i małym okienkiem w drugiej kondygnacji, w połowie kondygnacji przerwany gzyms, gzyms wieńczący profilowany; elewacja pd analogiczna do pn z wejściem na osi II-ej od str. zach., na osi I-ej duże okno, elewacja zniekształcona przez dobudowany szeroki podest i zadaszenie w połowie kondygnacji; elewacja wsch. trójosiowa osie oddzielone na osiach skrajnych zamurowane wysokie arkadowe okna na osi opilastrowany aneks w połowie elewacji przerwany gzyms, całość zwieńczona ogzymsowanym trójkątnym szczytem ze ślepym oknem na osi i dwoma okrągłymi, przeszklonymi otworami; cały budynek opasuje w przyziemiu wysoki cokół z prostokątną tablatką pod oknami.

dach: dwuspadowy, kryty papą

wnętrze: niezmienione z wydzieloną loggią

instalacje: wodno-kanalizacyjna, elektryczna

Wkładkę założył: Joanna Wasińska-Nalepka 03.1995 r.
(imię, nazwisko, data)

Miejsce przechowywania negatywów:

1. Miejscowość

IZBICA KUJAWSKA

2. Obiekt (nazwa jak w karcie)

BOŻNICA

3. Zawartość wkładki (nazwa obiektu lub materiału uzupełniającego)

fotografie

1. Widok od pn
2. Elewacja wsch.
3. Elewacja pd
4. Ryzalit w elewacji zach.
5. Okno w elewacji pn
6. Drzwi w elewacji pd
7. Okno boczne w aneksie zach.
8. Okno nad drzwiami w elewacji pn
9. Zwieńczenie wejścia od zach.
10. Apsyda w elewacji wsch.
11. Szczyt w elewacji zach.
12. Ubytki tynku w elewacji pd.
13. Uszkodzenie ściany aneksu zach.



1.



3.



2



4.

Wkładkę założył: Sebastian Słupski, 11.1994 r.
(Imię, nazwisko, data)

Miejsce przechowywania negatywów: archiwum fot.PSOZ we Włocławku



5.



6.



7.



8.



9.



10.

(imię, nazwisko, data)

Ilustracje przedstawiają negatywy:

1. Miejscowość

2. Obiekt (nazwa jak w karcie)

3. Zawartość wkładki (nazwa obiektu lub materiału uzupełniającego)

IZBICA KUJAWSKA

BOŻNICA

fotografie



11.



12.



13.

Wkładkę założył: Sebastian Słupski, 11, 1994 r.
(imię, nazwisko, data)

Miejsce przechowywania negatywów: archiwum fotograficzne PSOZ we Włocławku