

Karta ewidencyjna zabytków  
architektury i budownictwa

A B C D E F G H I J K L M N O P R S T U V X Y Z

345

Nr KUJAWSKO-  
POMORSKIE

1. Obiekt

KAMIENICA NR 24

2. Czas powstania  
ok. 1770  
przebud. ok.  
1850

3. Miejscowość

BYDGOSZCZ

11. Zdjęcia, rzut, przekrój, sytuacja, orientacja



1. Fasada kamienicy.



PLAN ORIENTACYJNY  
SKALA 1 : 5000

4. Adres

ul. Długa 24

85- Bydgoszcz  
nr hipoteczny

5. Przynależność administracyjna

województwo bydgoskie

gmina

6. Poprzednie nazwy miejscowości

niem. Bromberg

7. Przynależność administracyjna  
przed 1 VI 1975

województwo bydgoskie

powiat

8. Właściciel i jego adres

B. Kriger, L. Wojtalewicz  
ul. Długa 24  
85- Bydgoszcz

9. Użytkownik i jego adres

j. w.

10. Rejestr zabytków

Nr 101/A data 18.12.1981



12. Autorzy, historia obiektu, określenia stylu.

Pierwszy budynek na tej działce powstał w okresie średniowiecza, pozostałością jego są zapewne piwnice obecnego budynku. Legenda głosi, że z piwnic tych wychodzi korytarz biegnący pod Starym Miastem. W 1767 roku działka była pusta i została przez ówczesnego właściciela - Wiktora Warskiego sprzedana rzeźnikowi Lenskiemu i jego żonie - Teresie z d. Kulcewicz za 22 talary. Lenski ok. 1772 roku wybudował dom i ubezpieczył go od ognia na sumę 500 talarów. Kamienica wówczas powstała zajmowała zapewne tylko część działki przylegającą do ul. Długiej. W 1794 roku działkę kupił J. Wolff. Ok. 1834 roku na drodze licytacji dom nabyli krawiec Prochownik z żoną Doroteą, którzy ubezpieczyli go od ognia na 800 talarów. W 1845 roku przejął nieruchomości syn wcześniejszego właściciela - Bernard z żoną Cecylią (z d. Rudnicka). Wdowa po Bernardzie Prochowniku wyszła za mąż za kupca Siebmanna, lecz pozostała nadal właścicielką posesji. Prawdopodobnie ok. połowy XIX wieku do istniejącego domu dobudowano oficynę, tak iż całe założenie tworzyło literę "L". Być może wówczas przebudowano fasadę budowli (przebudowa napewno po 1854). W 1878 roku wybudowano na działce parterowy budynek - pralnię i połączono go z resztą zabudowań drewnianym gankiem na wysokości II p. Fasada kamienicy w 1885 roku była zbliżona do jej obecnej formy. Później przebudowano część szczytową kamienicy - zmieniając okno i zwieńczenie szczytu oraz dodając figury nad oknem. Małżeństwo c. d.

13. Opis (sytuacja, materiał i konstrukcja, rzut, bryła, elewacje, wnętrze, wyposażenie, instalacje).

SYTUACJA - Budynek w zabudowie zwartej, usytuowany w obrębie dawnych murów miejskich, na terenie Starego Miasta. Kamienica zajmuje wąską, prostokątną działkę, położoną między ul. Długą i Pod Blankami. Ściany wschodnia i zachodnia przylegają do sąsiednich kamienic. Od strony południowej działka zamknięta jest murem z bramą. Fasada - elewacja północna - wychodzi na ul. Długą.

MATERIAŁ I TECHNIKA - Budynek (część przylegająca do ul. Długiej) częściowo podpiwniczony, jednopiętrowy z użytkowym poddaszem. Murowany z cegły, na zaprawie cementowo-wapiennej, otynkowany. Piwnice ze sklepieniem ceglany, - kolebkowym. Strop nad parterem belkowy, drewniany. Więźba dachowa drewniana, krokwiowo-jętkowa, ze stolcami. Dach dwuspadowy, z facjatą, kryty papą. Posadzka na parterze - terrakota czarno-biała. Schody główne drewniane, półkręcone, powrotne. Podłogi w pozostałych pomieszczeniach drewniane, deskowe. Schody na poddasze - kręcone. Łącznik między kamienicą a pralnią - w konstrukcji szkieletowej wypełnionej cegłą ("mur pruski"), schody drewniane, jednobiegowe. Budynek pralni - parterowy, murowany z jednospadowym dachem krytym papą.

PLAN - Budynek kamienicy założony na planie litery "L". Część przylegająca do ul. Długiej dwutraktowa, z sienią przelotową, część przy wschodnim boku działki - jednotraktowa. Pomieszczenia pralni na planie nieregularnego czworoboku.

BRYŁA - Bryła kamienicy zwarta, prostopadłościenna z przestrzenią wyznaczoną przez dwuspadowy dach. Bryła pralni - prostopadłościenna, nieregularna.

ELEWACJE - elewacja północna (fasada) - 3-osiowa, niesymetryczna, w części parterowej duża prostokątna witryna i prostokątny otwór wejściowy (do sieni), ujęte boniowanymi lizenami po bokach i fryzem z gzymsem u góry. W partii fryzu, nad lizenami, 2 ozdobne kartusze z rollwerkiem. W partii I piętra - 3 prostokątne okna, ujęte w arkady - aedicule ze stylizowanymi muszlami w podłuczach. Pod oknami, w niewielkich prostokątnych płycinach - motywy ornamentu okuciowego i rollwerku. Arkady flankowane, osadzonymi na wysuniętych przed lico muru cokołach, pilastrami z bazą i ozdobną przewiązką, na około 1/3 wysokości i fantazyjną głowicą. Ponad arkadami gzymś i fryz z tryglifami nad pilastrami i motywami ornamentu okuciowego i rollwerku w płycinie nad arkadą, na osi. W partii trójkątnego szczytu facjatki - na osi - wystawka zwieńczona gzymsem nad którym znajdują się 2 pełnoplastyczne figury w pozycji siedzącej, umieszczone antytetycznie po bokach kolumnienki.



<p>14. Kubatura</p> <p>504,2 m<sup>3</sup></p>	<p>15. Powierzchnia użytkowa</p> <p>159,64 m<sup>2</sup></p>	<p>16. Przeznaczenie pierwotne</p> <p>mieszkalno-handlowe</p>	<p>17. Użytkowanie obecne</p> <p>mieszkalno-handlowe</p>
<p>18. Prace budowlane i konserwatorskie, ich przebieg i dokumentacja</p> <p>W 1963 roku odbył się remont kapitalny budynku. Odnowiono wówczas fasadę, otynkowano na nowo elewację budynku od podwórza tworząc pseudoboniowanie, wymieniono część więźby dachowej i pokrycie dachu zmieniono z dachówki na papę. Brak dokładniejszej dokumentacji tego remontu.</p>		<p>19. Stan zachowania (fundamenty, ściany zewnętrzne, ściany wewnętrzne, sklepienia, stropy, konstrukcje dachowe, pokrycie dachu, wyposażenie i instalacje)</p> <p>Stan zachowania fundamentów i piwnic niezbyt dobry - wykruszona zaprawa między cegłami, ubytki tynku. Ściany zewnętrzne i wewnętrzne w stanie dość dobrym, sklepienia w stanie dość dobrym. Konstrukcja dachowa i pokrycie dachu w stanie dobrym. Wyposażenie budynku - stolarka budowlana pochodząca z końca XIX w. w stanie dość dobrym, naprawy wymagają jedynie witraże w oknach klatki schodowej.</p> <p>20. Najpilniejsze postulaty konserwatorskie</p> <p>Najpilniejszym postulatem konserwatorskim jest wzmocnienie fundamentów budynku i zagospodarowanie piwnic, odnowienie fasady i uporządkowanie wnętrza kamienicy.</p>	



21. Akta archiwalne (rodzaj akt, numer i miejsce przechowywania)

Akta budowlane miasta Bydgoszczy, akta sygn. 1053,  
Archiwum Państwowe w Bydgoszczy.

Księgi gruntowe, rejestr 98, Państwowe Biuro Notarialne  
ul. Wały Jagiellonskie, Bydgoszcz.

22. Bibliografia

1. W. Gordon, "Bydgoszcz znana i nieznana", Dziennik  
Wieczorny, r. 1976, nr 154.

2. Księgi adresowe miasta Bydgoszczy za lata 1885-1936/37.

23. Źródła ikonograficzne i fotograficzne (rodzaj, miejsce przechowywania, sygnatury)

Plan Bydgoszczy wg Gretha, wg Pasadzy, Prace Instytutu  
Urbanistyki i Architektury, R. VI, 1957, z. 2/17,  
Studia z historii budowy miast polskich.

W. Gordon, "Bydgoszcz znana i nieznana", Dziennik Wiezor-  
ny, r. 1977, nr 227.

24. Uwagi różne

25. Opracował

tekst mgr Iwona Jastrzębska-Puzowska, grudzień 1993  
(imię nazwisko, data, podpis)

plany, rysunki J. W.  
(imię nazwisko, data, podpis)

zdjęcia J. W.  
(imię nazwisko, data, podpis)

miejsce przechowywania negatywów

Karta po wypełnieniu podlega ochronie na podstawie przepisów prawa autorskiego

26. Adnotacje o inspekcjach, informacji o zmianach (daty, imiona i nazwiska wypełniających)

27. Załączniki

7 wkładek



## Wkładka do karty ewidencyjnej zabytków architektury i budownictwa

1. Miejscowość	2. Obiekt: (nazwa jak w karcie)	3. Zawartość wkładki (nazwa obiektu lub materiału uzupełniającego)
<u>BYDGOSZCZ</u>	<u>KAMIENICA NR 24</u>	Opis Historia

Opis c. d.

Prawa figura trzyma koło zębate. Po bokach wystawki balustrada na cokole zwieńczonym gzymsem. Ponad wystawką i figurami, w górnej części szczytu - okrągłe okno z ozdobnym żwornikiem. Szczyt zwieńczony przerwanym półkolistym tympanonem, z konsolą na osi.

Elewacja południowa - ściana tylna kamienicy. - dwuosiowa, niesymetryczna. Lico ściany w całości pokryte prostym, tylko poziomym boniowaniem w tynku. W partii parteru - drzwi w prostokątnym otworze oraz okno - duże prostokątne. Część ściany zasłonięta (w narożniku z oficyną) ścianą oficyny - tylko w partii parteru. W osi tej elewacji nad drzwiami wejściowymi znajdują się okna klatki schodowej, umieszczone na wysokości pomiędzy piętrami - okna takie znajdują się na 2 kondygnacjach. W drugiej osi elewacji okna są szerokie, prostokątne, zbliżone do kwadratu.

Elewacja wschodnia - ściana oficyny - pięcioosiowa, niesymetryczna. Lico ściany pokryte boniowaniem takim jak w elewacji południowej. W części parterowej w obszernym prostokątnym otworze - drzwi, obok 2 okna. W partii I piętra - 5 okien w prostokątnych otworach. Do części I piętra przylega szachulcowy łącznik z 1 oknem. Do łącznika prowadzą jednobiegowe schody, przekryte prostym jednospadowym daszkiem.

Elewacja południowa - ściana szczytowa oficyny - jednoosiowa, prosta z jednym oknem na I piętrze. W przylegającym do I piętra łączniku - 1 okno.

WNETRZE - Na parterze w budynku głównym - sien przelotowa i usytuowane amfiladowo pomieszczenia sklepowe.

Wkładkę założył: mgr Iwona Jastrzębska-Puzowska.....

Miejsce przechowywania negatywów: .....



Sien od zewnątrz zamykana ozdobną kutą kratą, poprzez prostokątny otwór drzwiowy prowadzi na klatkę schodową. W przedsionku między kratą a drzwiami, na ścianie - płaszczykowany okrągły medalion obwiedziny dookoła girlandą wewnątrz płycina z popiersiem mężczyzny i napisem "MICHEL ANGELO". Po przeciwnej stronie - drzwi do sklepu. Przedsiónek ma w suficie fasety. Z podestu schodów na I piętrze - wejście do mieszkania z 1 dużym reprezentacyjnym pokojem od ulicy oraz 2 przylegającymi doń, ułożonymi amfiladowo pokojami z oknami wychodzącymi na podwórze. Na II piętrze podobne mieszkanie z krętymi schodkami prowadzącymi na poddasze - tu 1 pomieszczenie mieszkalne, wtórnie zaadaptowane.

WYPOSAŻENIE - Stolarka budowlana - okna podwójne, ościeżnicowe, z właściwym krzyżem okiennym. W fasadzie i w bocznej 4 kwaterowe, dwudzielne. W elewacji tylnej kamienicy - trójdzielne, sześciokwaterowe. Okna klatki schodowej wypełnione szybkami witrażowymi, górne - dwudzielne, sześciokwaterowe. Witryny sklepowe, współczesne metalowe. Stolarka drzwiowa - Drzwi zewnętrzne - fasada - płycinowo-ramowe. U dołu mniejsza płycina - kwadratowa o sfazowanych krawędziach z kwadratową płytą z wpisanym kołem - w kole duży inicjał - litera "S" (od Siebmann?). Wyższa płycina prostokątna, o sfazowanych szerokich krawędziach z szybą w środku (szyba w formie prostokąta o zaokrąglonych bokach). Szyba wzmocniona kratą żeliwną o kształcie krzyża z rozetą na skrzyżowaniu ramion i z motywami esowniczymi oraz stylizowanymi formami roślinnymi. Płycina zwieńczona ozdobnym, mocno wypchniętym naczółkiem na obszernej gzymsie. Na osi naczółka rozeta osadzona na konsolce. Nad rozetą stylizowany akroterion. Pozostałe drzwi zewnętrzne współczesne. Drzwi wewnętrzne płycinowo-ramowe, dwu i jednoskrzydłowe, cztero- i sześciokwaterowe o sfazowanych płytko, krawędziach. Kuta krata w fasadzie - Dolna część złożona z pionowych prętów, połączonych u dołu i u góry esownicami, zaś pośrodku poziomym prętem z rozetami na skrzyżowaniach. W części wyższej karty - 2 wielkie esownice z motywami cęgowymi i spiralnymi kwiatonami. Zwieńczenie kraty - część środkowa z 3 kolistymi motywami ze stylizowanymi liliami oraz po bokach - 2 odwołone esownice z motywami roślinnymi i cęgowymi.

INSTALACJE - W budynku znajduje się instalacja elektryczna, wodno-kanalizacyjna i odgromowa.

Historia - c.d. - Prochownik, a później Siebmann prowadzili w kamienicy męski zakład krawiecki. W 1909 roku dom nabył Rudolf Thiel, który zaczął prowadzić w kamienicy winiarnię oferującą wina z Torunia - z wytwórni "Dammann und Kordes". W 1923 roku od Thielego kupił kamienicę Leon Bydłowski, który kontynuował prowadzenie winiarni. W 1937 roku właścicielem domu został Piotr Nowak. W okresie II wojny światowej w kamienicy mieściła się nadal winiarnia. W 1963 roku kamienicę kupił stryj p. **Barbary Kriger** (obecnej współwłaścicielki).



# Wkładka do karty ewidencyjnej zabytków architektury i budownictwa

1. Miejscowość	2. Obiekt: (nazwa jak w karcie)	3. Zawartość wkładki (nazwa obiektu lub materiału uzupełniającego)
<u>BYDGOSZCZ</u>	KAMIENICA NR 24	c. d. historii plany

c. d. historii

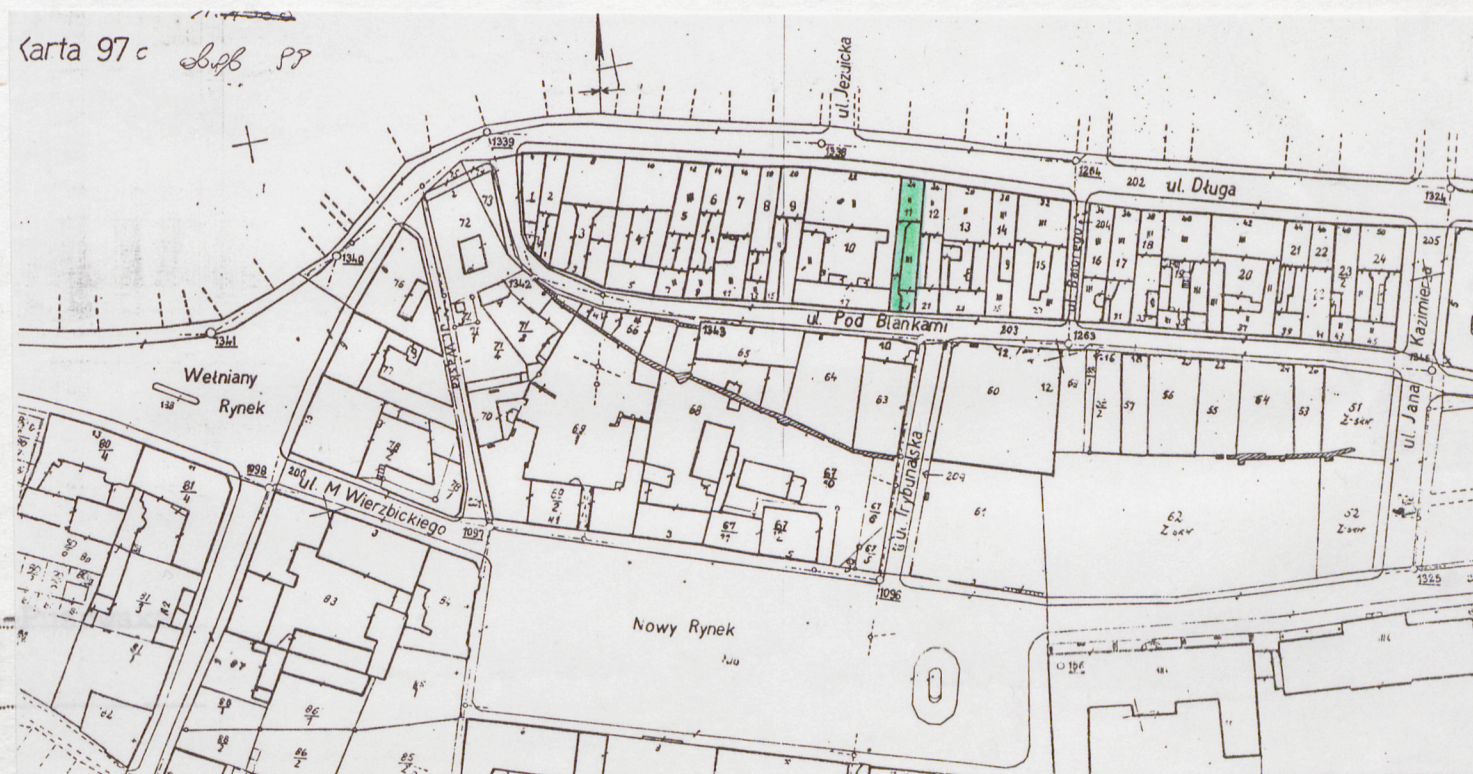
W późniejszym okresie połowa posesji została (przez wdowę wcześniejszym właścicieli) odsprzedana p. Lidii Wojtalewicz. Pozostałą część ma obecnie w posiadaniu p. Barbara Kriger. Fasada budynku została zaprojektowana w stylu historyzującym, nawiązującym do form manierystycznych i barokowych.

Plan sytuacyjny  
SKALA 1 : 1500

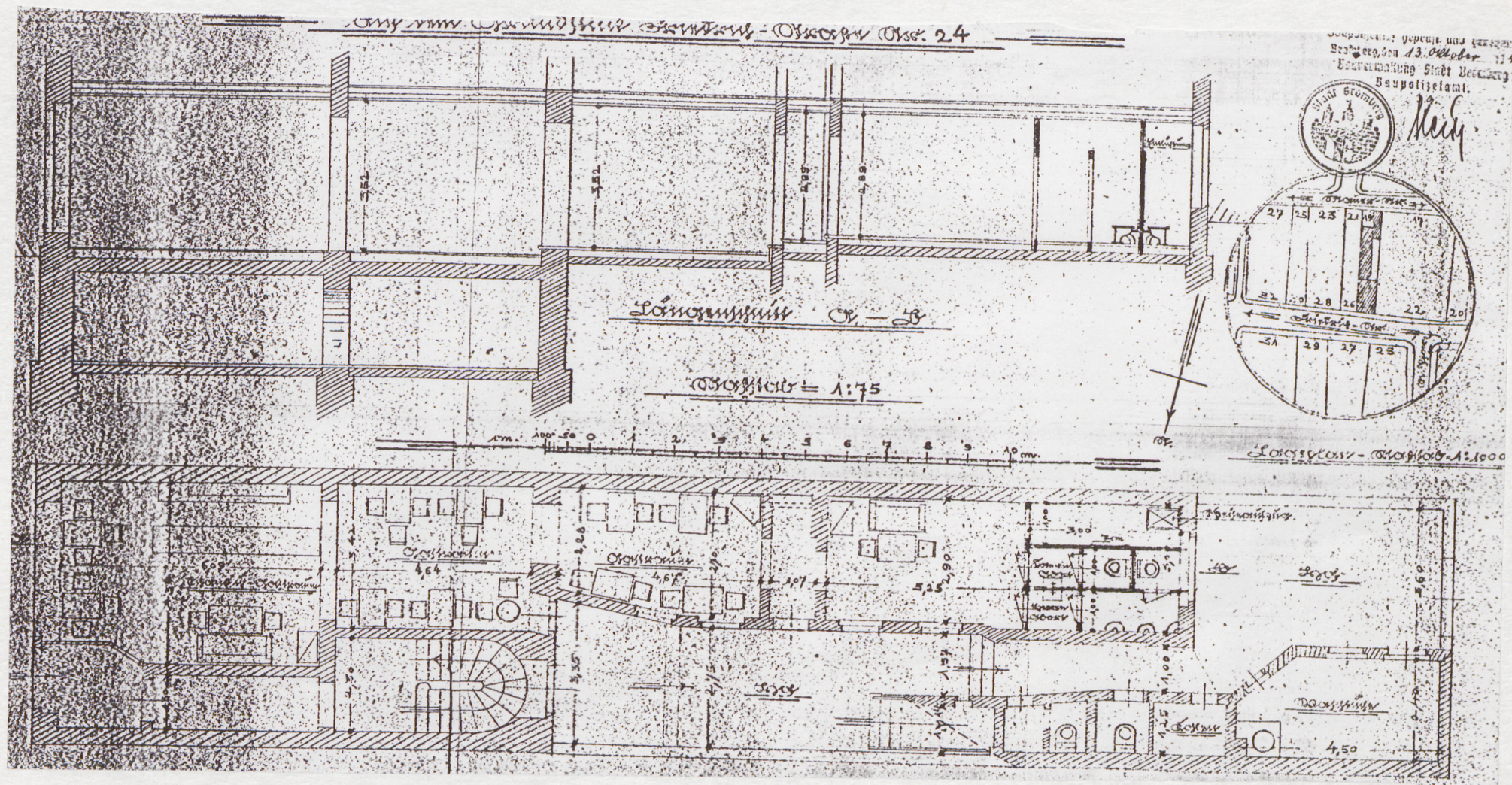
Wkładkę założył: mgr Iwona Jastrzębska

Puzowska

Miejsce przechowywania negatywów: .....





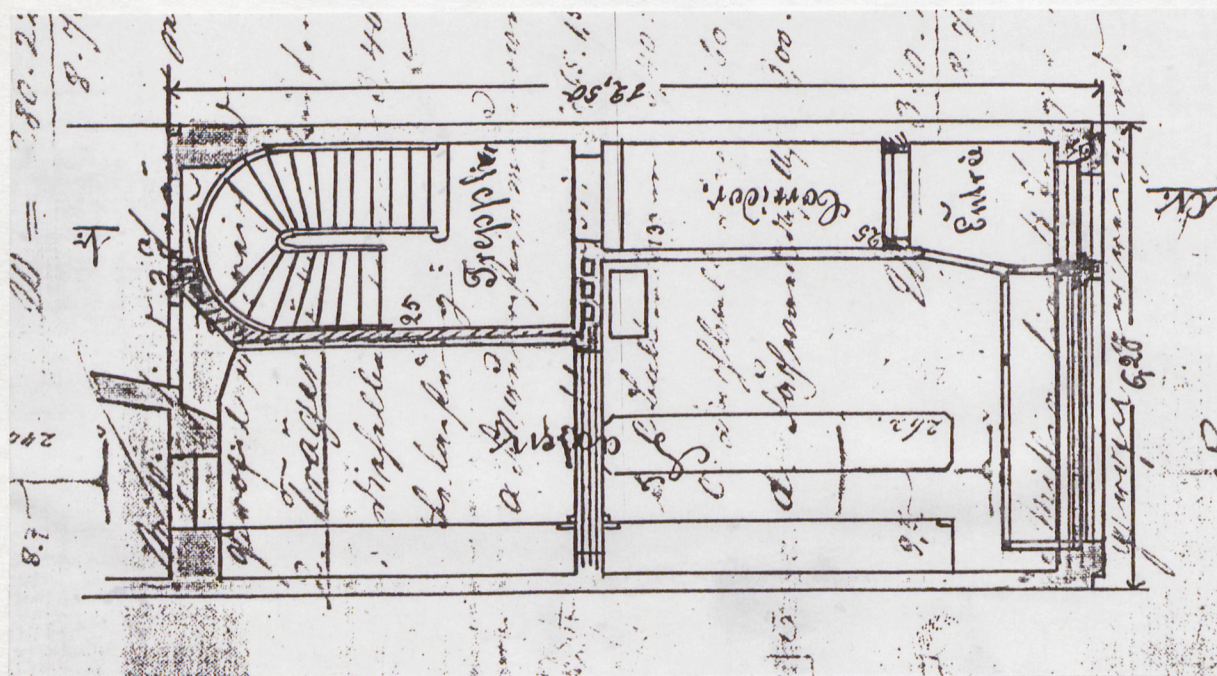


Rzut budynku z 1941 roku, skala 1 : 75.



## Wkładka do karty ewidencyjnej zabytków architektury i budownictwa

1. Miejscowość <u>BYDGOSZCZ</u>	2. Obiekt: (nazwa jak w karcie) <u>KAMIENICA NR 24</u>	3. Zawartość wkładki (nazwa obiektu lub materiału uzupełniającego) <u>Plany</u>
------------------------------------	---	--

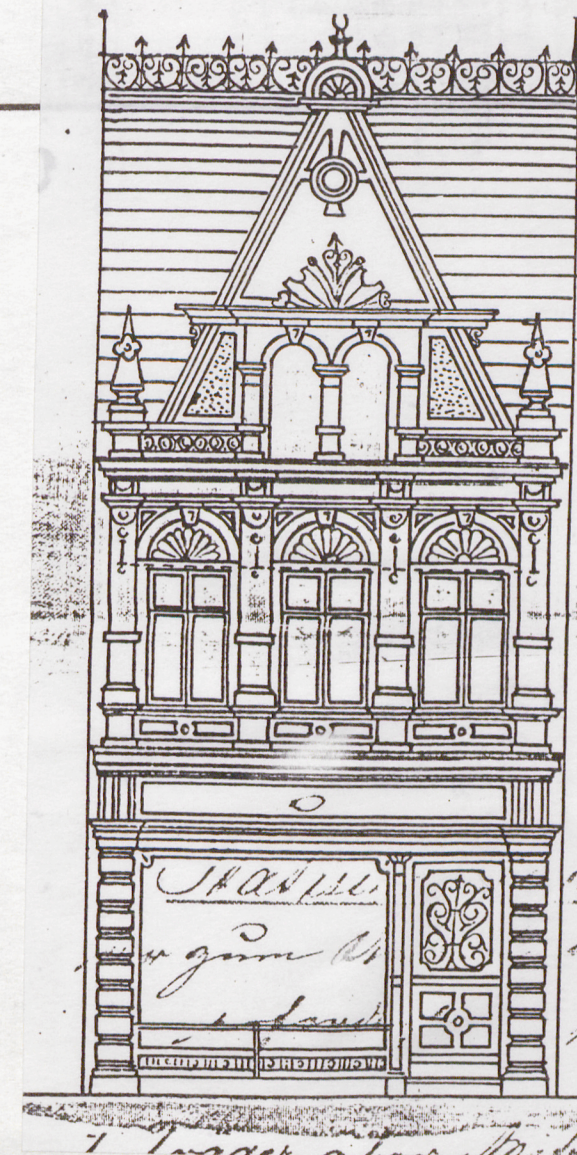


Rzut parteru części przy ul. Długiej,  
rys. z 1885 roku.

Wkładkę założył: mgr Iwona Jastrzebska-Buzowska

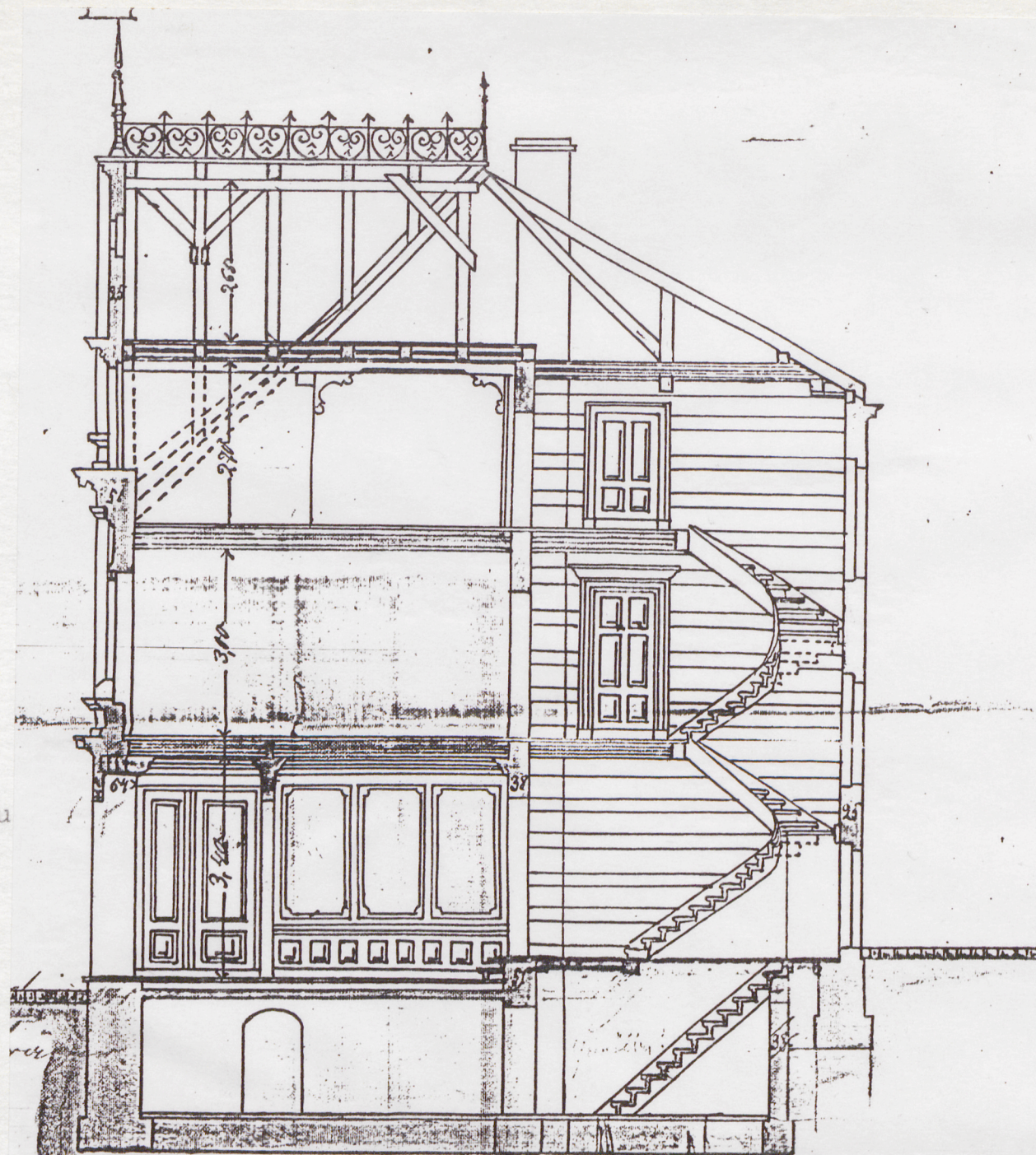
Fasada budynku  
-rys. 1885 r.

Miejsce przechowywania negatywów: .....





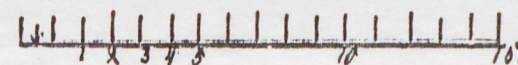
Przekrój budynku  
rys. z 1885 r.



Mauerstrasse.



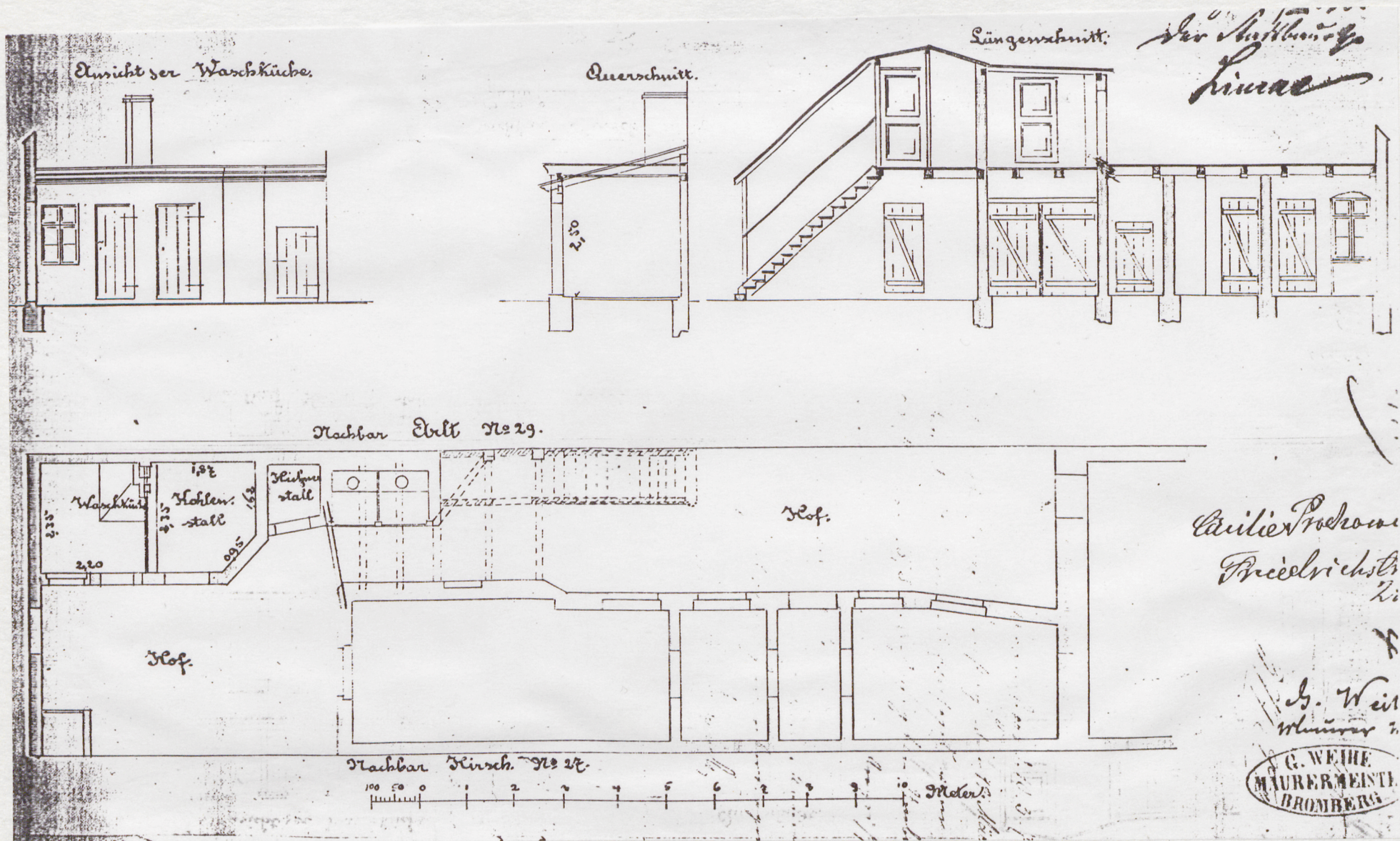
Friedrichsstrasse.











Plany dobudowy pralni i łącznika z roku 1877.



## Wkładka do karty ewidencyjnej zabytków architektury i budownictwa

1. Miejscowość	2. Obiekt: (nazwa jak w karcie)	3. Zawartość wkładki (nazwa obiektu lub materiału uzupełniającego)
<u>BYDGOSZCZ</u>	K A M I E N I C A N R 24	Zdjęcia



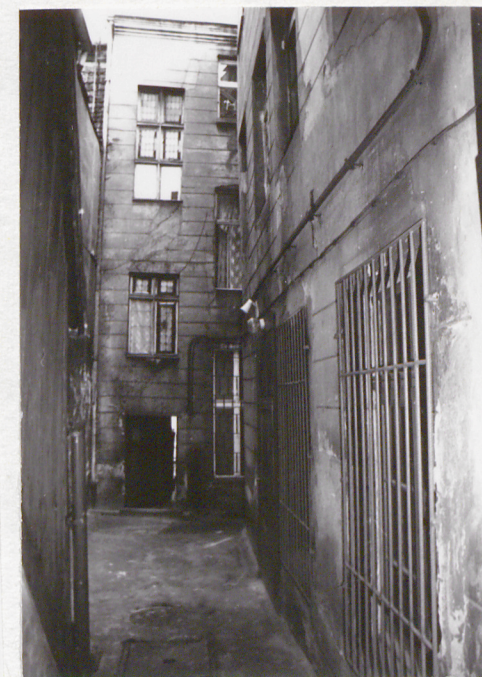
2. Okna I p. w fasadzie.



3. Drzwi wejściowe w fasadzie.



4. Krata w wejściu - fasada.



5. Elewacja tylna kamienicy i elewacja oficyny.

Wkładkę założył: mgr Iwona Jastrzębska-Puzowska

Miejsce przechowywania negatywów: .....





6. Narożnik między oficyną  
i elewacją tylną kamieni-  
cy.



7. Łącznik między oficyną  
a pralnią.



8. Elewacja połudn. ofi-  
cyny.



9. Budynek pralni.



10. Okno klatki schod.  
I piętro.



11. Okno klatki schodowej  
II piętro.



## Wkładka do karty ewidencyjnej zabytków architektury i budownictwa

1. Miejscowość	2. Obiekt: (nazwa jak w karcie)	3. Zawartość wkładki (nazwa obiektu lub materiału uzupełniającego)
<u>BYDGOSZCZ</u>	KAMIENICA NR 24	Zdjęcia



12. Pompa przy elewacji tylnej kamienicy.



13. Zejście do piwnicy.



14. Dawne przejście między pomieszczeniami piwnicy.



15. Piwnica.

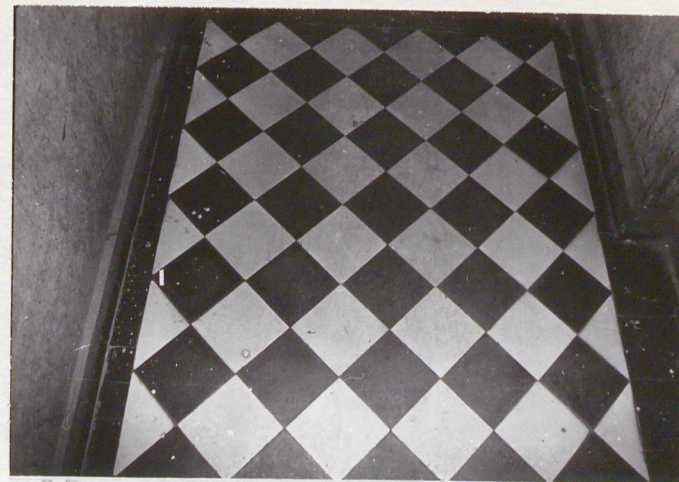
Wkładkę założył: ~~mgr Iwona Jastrzębska-Puzowska~~

Miejsce przechowywania negatywów: .....





16. Medalion w sieni.



17. Posadzka w sieni.



18. Główna klatka schodowa.



19. Balustrada gł. klatki schodowej.



20. Drzwi we wnętrzu.



21. Schody na poddasze.



# Wkładka do karty ewidencyjnej zabytków architektury i budownictwa

1. Miejscowość	2. Obiekt: (nazwa jak w karcie)	3. Zawartość wkładki (nazwa obiektu lub materiału uzupełniającego)
<u>BYDGOSZCZ</u>	<u>KAMIENICA NR 24</u>	<u>Zdjęcia</u>



22. Poddasze...w



23. Poddasze-facjatka.



24. Pomieszczenie na poddaszu.



25. Wieżba dachowa.

Wkładkę założył: mgr Iwona Jastrzębska-Puzowska...

Miejsce przechowywania negatywów: .....