

1. Obiekt

DOM RODZINY JANA KASPROWICZA  
OB. MUZEUM JANA KASPROWICZA

2. Czas powstania  
ok. 1919 r.

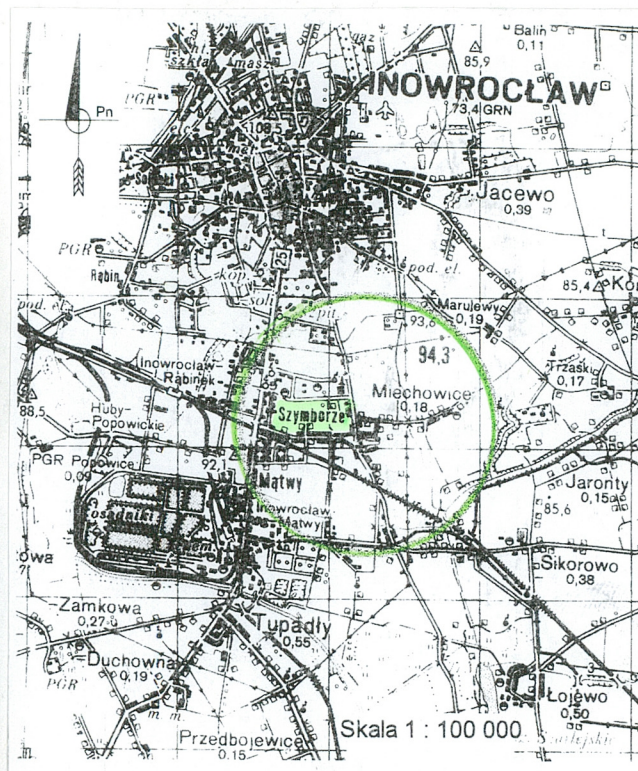
3. Miejscowość  
I N O W R O C Ł A W

11. Zdjęcia, rzut, przekrój, sytuacja, orientacja

1.



2.



1. Widok od pn.-zach.  
2. Widok od pd.-wsch.

4. Adres  
ul. Wielkopolska 11  
88-100 Inowrocław  
nr hipoteczny...

5. Przynależność administracyjna  
województwo kujawsko-pom.  
gmina pow. Inowrocław

6. Poprzednie nazwy miejscowości  
Inowrazław  
Hohensalza

7. Przynależność administracyjna  
przed 1 VI 1975 r.  
województwo bydgoskie  
powiat

8. Właściciel i jego adres  
Muzeum  
im. Jana Kasprowicza  
88-100 Inowrocław  
pl. Klasztorny 2

9. Użytkownik i jego adres  
j.w.

10. Rejestr zabytków

Nr A/313/1 15.05.1992 r.  
data



## 12. Autorzy, historia obiektu, określenie stylu

Pierwsza wzmianka o Szymborzu pochodzi z roku 1505. Wieś wymieniono w dokumencie wystawionym przez Aleksandra Jagiellończyka dla starosty Jarockiego jako należąca do starostwa inowrocławskiego. Potwierdzał to dokument z 1552 r. opisujący dokładne granice Inowrocławia i określający Szymborze jako posiadłość miasta.

W 2 poł. XIX w. wieś wraz z cukrownią i folwarkiem Koenigsgrach tworzyło okręg wiejski liczący 1810 mieszkańców. Znaczna większość, określana jako włóścianie, gospodarowała na własnej ziemi. Część znajdowała zatrudnienie w cukrowni a od 1879 r. - w fabryce sody w Mątwach. W okresie międzywojennym Szymborze utraciło status samodzielnej gminy i jako dzielnica miejska włączone zostało do Inowrocławia.

W końcu 1 poł. XIX w. parcela, na której obecnie znajduje się dom rodziny Jana Kasprowicza, stanowiła część większej działki należącej do rodziny Kloftów, z której pochodziła matka Jana Kasprowicza - Józefa. W 1859 r. parcela znajdująca się u zbiegu dwóch dróg (ob. ul. Wielkopolskiej i Kujawskiej), przeszła na własność rodziców Jana Kasprowicza - Piotra i Józefy. W tym samym czasie stanął tu parterowy, otynkowany dom z pecy, w którym urodził się i spędził dzieciństwo Jan Kasprowicz.

Na ogół przyjmuje się, że dom ten stał na wschód od istniejącego dziś budynku, tuż przy murowanym ogrodzeniu. Takiej lokalizacji nie potwierdza jednak mapa katastralna sporządzona w 1862 r. Na c.d.wkł.nr 1.

## 13. Opis (sytuacja, materiał i konstrukcja, rzut, bryła, elewacje, wnętrze, wyposażenie, instalacje)

### SYTUACJA

Dom usytuowany w Szymborzu - południowej dzielnicy Inowrocławia - elewacją zach. zwrócony do ul. Wielkopolskiej, południową - do ul. Kujawskiej; w bezpośrednim sąsiedztwie budynku od wschodu - przydomowy ogródek z małym, parterowym budynkiem gospodarczym, od północy - niewielki dziedziniec. Dom wraz z ogrodem i dziedzińcem otacza od strony ulic płot, od północy i wschodu - murowane ogrodzenie.

### MATERIAŁ I KONSTRUKCJA

Fundamenty: ceglane.

Ściany: z cegły pełnej, palonej otynkowane; szczyty ceglane w wątku wozówkowym.

Strop: drewniany, z deskowym pułapem dolnym, z otynkowaną podsufitką.

Więźba dachowa: drewniana, zabudowana, płatwiowa (zapewne płatwiowo-kleszczowa).

Pokrycie dachu: dachówka ceramiczna karpiówka ułożona podwójnie.

Podłogi i posadzki: w sieni - posadzka z płytek lastryko; w pozostałych pomieszczeniach podłogi z desek.

Otwory drzwiowe: frontowy (w elewacji pñ.) - zamknięty półkoliście balkonowy - odcinkowo, pozostałe - z nadprożami.

Drzwi: współczesne; frontowe - dwuskrzydłowe, ramowo-deskowe, od zewnątrz opierzone pionowo listwami, z półkolistym nadświetłem podzielonym promieniście szczeblinami, okratowane; balkonowe - podwójne, dwuskrzydłowe, ramowo-płytowe, z górną połową skrzydła przeszkloną, dolną - opierzoną pionowo listwami; we wnętrzu - na pierwszej kondygnacji - jednoskrzydłowe, ramowo-deskowe, tępe, na drugiej kondygnacji - jednoskrzydłowe, płytowe oraz deskowo-listwowe z zastrzałami.

Otwory okienne: w elewacji zach. - jeden duży, zamknięty półkoliście, pozostałe zamknięte odcinkowo, z podokiennikami wewnętrznymi i zewnętrznymi, z okiennicami zewnętrznymi ramowo-deskowymi opierzonymi od wewnątrz poziomo listwami, na dekoracyjnych zawiasach kątowych; duży otwór okienny w elewacji zach. z dekoracyjną kratą; ponadto otwór okienny w szczycie - okratowany.

Okna: współczesne, skrzynekowe, jednokrosnowe, ze ślepieniem, o dwupółowych skrzydłach i dwupółowym nadświetleniu; okno przy narożniku elewacji zach. - półstałe, wielopolowe, dzielone krzyżowo szczeblinami, z nadświetłem dzielonym pionowo szczeblinami, z ruchomą dwuskrzydłową partią środkową o skrzydłach trójpółowych.

Schody: zewnętrzne - betonowe, we wnętrzu - drewniane, policzkowe, jednobiegowe.

### RZUT

Budynek na planie prostokąta o osi podłużnej na linii pñ.-pdn., z płytką skarpą przy narożniku pñ.-zach., z wejściem od pñ. przy narożniku pñ.-zach.; wnętrze dwutraktowe, z sienią w pñ. partii traktu zach. c.d.wkł.nr 1.



<p>14. Kubatura</p> <p>265 m<sup>3</sup></p>	<p>15. Powierzchnia użytkowa</p> <p>85 m<sup>2</sup></p>	<p>16. Przeznaczenie pierwotne</p> <p>dom mieszkalny</p>	<p>17. Użytkowane obecnie</p> <p>muzeum</p>
<p>18. Prace budowlane i konserwatorskie, ich przebieg i dokumentacja</p> <p>1976 r.:</p> <ul style="list-style-type: none"> <li>- założenie izolacji przeciwwilgociowej;</li> <li>- zdjęcie starych tynków oraz uzupełnienie ubytków cegły i zaprawy;</li> <li>- założenie nowych tynków;</li> <li>- przemurowanie komina;</li> <li>- remont dachu;</li> <li>- wzmocnienie konstrukcji stropu;</li> <li>- zamontowanie nowej stolarki okiennej i drzwiowej;</li> <li>- założenie nowej instalacji elektrycznej;</li> <li>- budowa parterowego budynku gospodarczego;</li> <li>- uporządkowanie podwórza i ogrodu przy budynku;</li> </ul> <p>1998 r.:</p> <ul style="list-style-type: none"> <li>- wymiana dachówki;</li> <li>- wymiana płotu;</li> <li>- otynkowanie elewacji;</li> </ul> <p>wykonawca: Zakład Ogólnobudowlany B.Kościński, Inowrocław, ul.Pomorska 288;</p> <p>dokumentacja: "Adaptacja domu w Szymborzu na cele muzealne", archiwum Muzeum im.Jana Kasprówicza w Inowrocławiu; "Dom Jana Kasprówicza" - archiwum PSOZ w Bydgoszczy, sygn. S/51.</p>		<p>19. Stan zachowania (fundamenty, ściany zewnętrzne, ściany wewnętrzne, sklepienia, stropy, konstrukcje dachowe, pokrycia dachu, wyposażenie i instalacje)</p> <p>Ściany, stropy, więźba dachowa i pokrycie dachu nie budzą zastrzeżeń</p> <p>20. Najpilniejsze postulaty konserwatorskie</p> <ul style="list-style-type: none"> <li>- usunięcie opaski betonowej wokół budynku;</li> <li>- zamontowanie systemu zapewniającego stabilizację temperatury we wnętrzu.</li> </ul>	



21. Akta archiwalne (rodzaj akt, numer i miejsce przechowywania)

- Szymborze, mapa z 1863 r., Archiwum Państwowe w Bydgoszczy, Oddział w Inowrocławiu, sygn.677;
- Szymborze, mapa z 1911 r., Archiwum Państwowe w Bydgoszczy, Oddział w Inowrocławiu, sygn.678.

22. Bibliografia

- Dzieje Inowrocławia, pod red. M.Biskupa, t.I, Inowrocław 1978, t.II, Inowrocław 1982;
- J.Sikorska, Adaptacja domu w Szymborzu na cele muzealne, mps 1976;
- Słownik Geograficzny Królestwa Polskiego i innych krajów słowiańskich, t.XII, Warszawa 1886.

23. Źródła ikonograficzne i fotografie (rodzaj, miejsce przechowywania, sygnatury)

- Dom rodzinny Jana Kasprowicza, fot., ok.1900 r., autor nieznany, zbiory Muzeum im.Jana Kasprowicza w Inowrocławiu;
- Dom rodziny Antczaków, fot., przed 1939, autor nieznany, zbiory Muzeum im.Jana Kasprowicza w Inowrocławiu;
- Dom rodziny Jana Kasprowicza, elewacja zach., fot. przed 1976 r., zbiory Muzeum Im.Jana Kasprowicza w Inowrocławiu;
- Dom rodziny Jana Kasprowicza, tzw. Gabinet "Izba Kasprowiczowska", fot. przed 1976 r., zbiory

24. Uwagi różne

25. Opracował

tekst \_\_\_\_\_

plany, rysunki \_\_\_\_\_

zdjęcia fotograf. \_\_\_\_\_

miejsce przechowywania negatywów \_\_\_\_\_

(imię, nazwisko, data, podpis)

(imię, nazwisko, data, podpis)

(imię, nazwisko, data, podpis)

Karta po wypełnieniu podlega ochronie na podstawie przepisów prawa autorskiego

26. Adnotacje o inspekcjach, informacje o zmianach (daty, imiona i nazwiska wypełniających)

27. Załączniki

6 wkładek



1. Miejscowość INOWROCŁAW	2. Obiekt (nazwa jak w karcie) Dom rodziny Jana Kasprowicza	3. Zawartość wkładki (nazwa obiektu lub materiału uzupełniającego) c.d.pkt. 12, 13, 23.
------------------------------	---	--

c.d.pkt.12.

parceli należącej do Piotra i Józefy Kasprowiczków (oznaczonej numerem 284) zaznaczono dwa budynki, z których jeden - usytuowany kalenicowo do głównej drogi wiejskiej (ob. ul. Wielkopolska) należy zapewne uznać za mieszkalny. Być może zatem należy przyjąć, że dom rodzinny Jana Kasprowicza stał na miejscu obecnie istniejącego budynku. Wydaje się to potwierdzać późniejsza mapa z 1911 r., na której ten sam budynek zaznaczono jako mieszkalny.

W 1910 r. działkę należącą do Piotra i Józefy Kasprowiczków podzielono na trzy części; dwie z nich przypadły siostrze Jana Kasprowicza - Franciszce i Annie. W czasie I wojny dom Kasprowiczków popadł w ruinę i wkrótce po 1918 r. został rozebrany. Na wydzielonych wcześniej dwóch parcelach stanęły dwa nowe budynki mieszkalne. Jednym z nich był przebudowany dziś dom przy ul. Wielkopolskiej numer 9, należący do Franciszki Antczak, drugim - zachowany do dziś dom przy ul. Wielkopolskiej 11. Stanowił on własność Anny Roliradowej (z domu Kasprowicz). Budowę domu, finansowaną przez Jana Kasprowicza ukończono ok. 1919 r. Jedną z izb w nowo wybudowanym domu przeznaczono dla poety. Po śmierci Jana Kasprowicza, w 1926 r., staraniem rodziny zgromadzono tu liczne pamiątki, co dało początek rodzinnemu muzeum poświęconemu Janowi Kasprowiczowi. W 1931 r. oficjalnie otwarto Izbę Kasprowiczowską a w ścianę budynku wmurowano tablicę pamiątkową.

Z rodzinnego domu poety zachowało się zaledwie kilka przedmiotów codziennego użytku. Meble wykonał miejscowy stolarz. W latach 1939-1945 wiele eksponatów zaginęło. Niemniej już po wojnie muzeum wznowiło działalność. W latach 50-tych wykonano nowe meble wg projektu artysty plastyka Józefa Kozłowskiego z Torunia.

Ostatnią właścicielką domu była siostrzenica Jana Kasprowicza - Barbara Świercz. W 1976 r. Urząd Miasta w Inowrocławiu zakupił dom i przekazał Muzeum im. Jana Kasprowicza. W tym samym roku, po przeprowadzeniu remontu i adaptacji budynku na cele muzealne, otwarto stałą ekspozycję.

Dom zachował pierwotną bryłę i układ wnętrza. Przekształcono natomiast elewacje, które przed 1976 r. miały detal architektoniczny w postaci profilowanych, tynkowych opasek okiennych z niewielkimi uszakami i kluczem.

Obecnie budynek **nie ma wyraźnych cech stylowych**. Jednak staranną kompozycją elewacji (z dużym otworem okiennym, narożną skarpą i opaskami tynkowymi) wyróżniał się wśród typowej, parterowej, murowanej zabudowy wiejskiej z pocz. XX w. Układ wnętrza - z narożną sienią i wejściem w ścianie szczytowej - wydaje się nawiązywać do tradycyjnego budownictwa ludowego Kujaw, chociaż w czasie, gdy dom wznoszono, we wsiach kujawskich tego typu rozwiązań już nie stosowano.

c.d.pkt.13.

BRYŁA

Dom jednokondygnacyjny z użytkowym poddaszem, kryty dachem dwuspadowym.

Wkładkę założył: ..... dr A. Jankowski, ..... listopad 2002 r.  
(imię, nazwisko, data)

verte

Miejsce przechowywania negatywów: .....



ELEWACJE: na niskim cokole, otynkowane, z ceglanymi szczytami, w których widoczne dekoracyjnie opracowane końcówki płatwi (pośrednich i stopowych); górna partia szczytu oszalowana pionowo deskami.

Elewacja frontowa (płn.): trójosiowa, z parą otworów okiennych i drzwiami przy narożniku płn.-zach. szczyt jednoosiowy z drzwiami balkonowymi z metalową balustradą.

Elewacja pdn.: bez podziałów osiowych, z otworem okiennym na osi szczytu.

Elewacja wsch.: dwuosiowa, z parą otworów okiennych w pdn. partii elewacji.

Elewacja zach.: trójosiowa, o osiach wyznaczonych przez otwory okienne; otwór przy wzmocnionym skarpą narożniku płn.-zach. - szeroki, zamknięty półkoliście, z dekoracyjną kratą; w centralnej partii elewacji metalowa tablica pamiątkowa z inskrypcją: "TU URODZIŁ SIĘ JAN KASPROWICZ 12. XII 1860 1 VIII 1926"

#### WNĘTRZE

Zachowany pierwotny układ pomieszczeń, z sienią narożną, w której schody prowadzące na poddasze; pomieszczenia na parterze przeznaczone na cele muzealne; w płn. pokoju traktu wsch. - tzw. Gabinet "Izba Kasprowiczowska" - zaaranżowane wnętrze mieszkalne z meblami nawiązującymi do mebli starszych wykonanych w okresie międzywojennym oraz z ekspozycją pamiątek po Janie Kasprowiczu; w pozostałych pokojach - zbiory ludowej sztuki kujawskiej; pomieszczenia na poddaszu przeznaczone dla pracowników muzeum.

WYPOSAŻENIE: nie zachowały się elementy pierwotnego wyposażenia i wystroju wnętrza.

INSTALACJE: elektryczna, alarmowa.

c.d.pkt.23.

Muzeum im. Jana Kasprowicza w Inowrocławiu;

- Dom Jana Kasprowicza, S. Łuczak, drzeworyt, 1929, teka: "Wizja Kujaw nie opuszczała mnie nigdy", zbiory Muzeum im. Jana Kasprowicza w Inowrocławiu.



1. Miejscowość

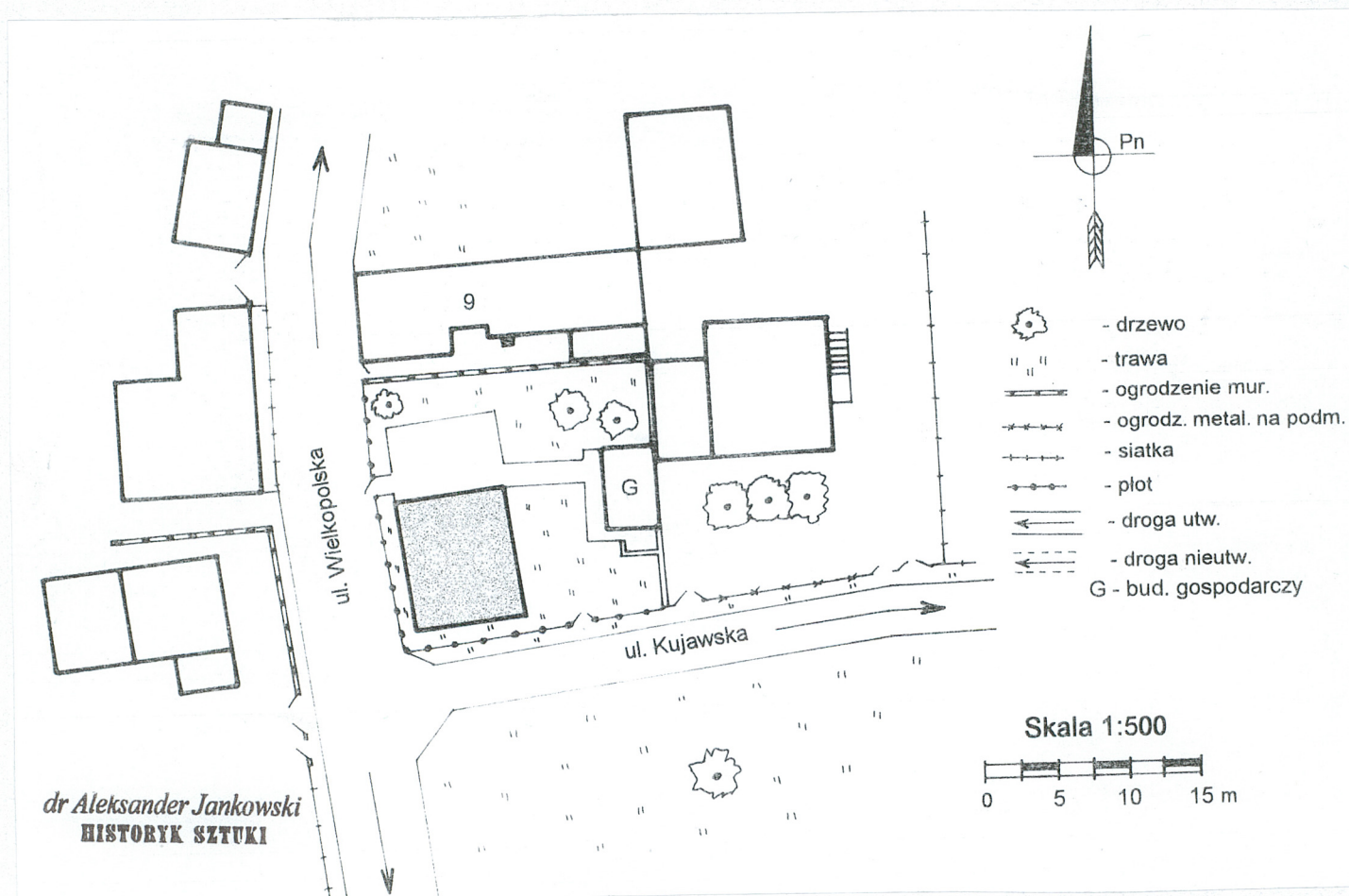
INOWROCLAW

2. Obiekt (nazwa jak w karcie)

Dom rodziny  
Jana Kasprowicza

3. Zawartość wkładki (nazwa obiektu lub materiału uzupełniającego)

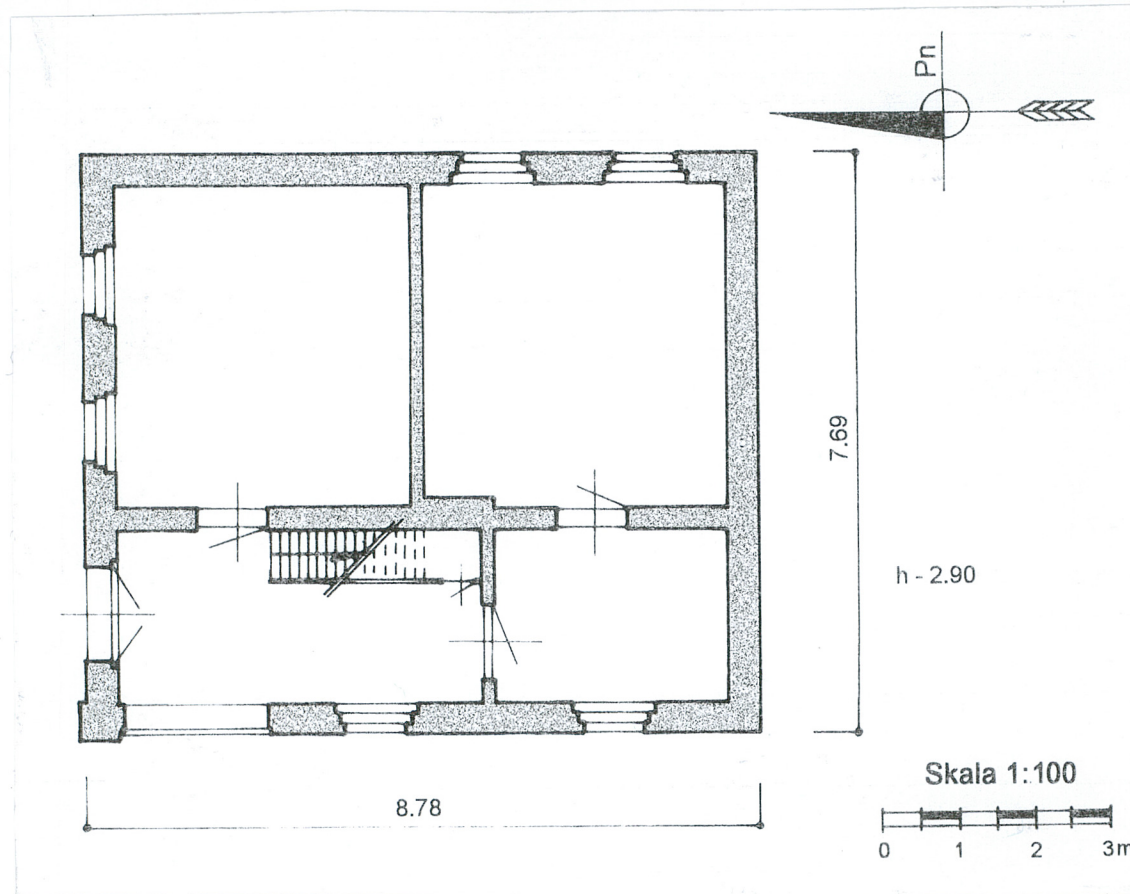
Plan sytuacyjny, rzut.



Wkładkę założył: dr A. Jankowski, listopad 2002 r.  
 (imię, nazwisko, data)

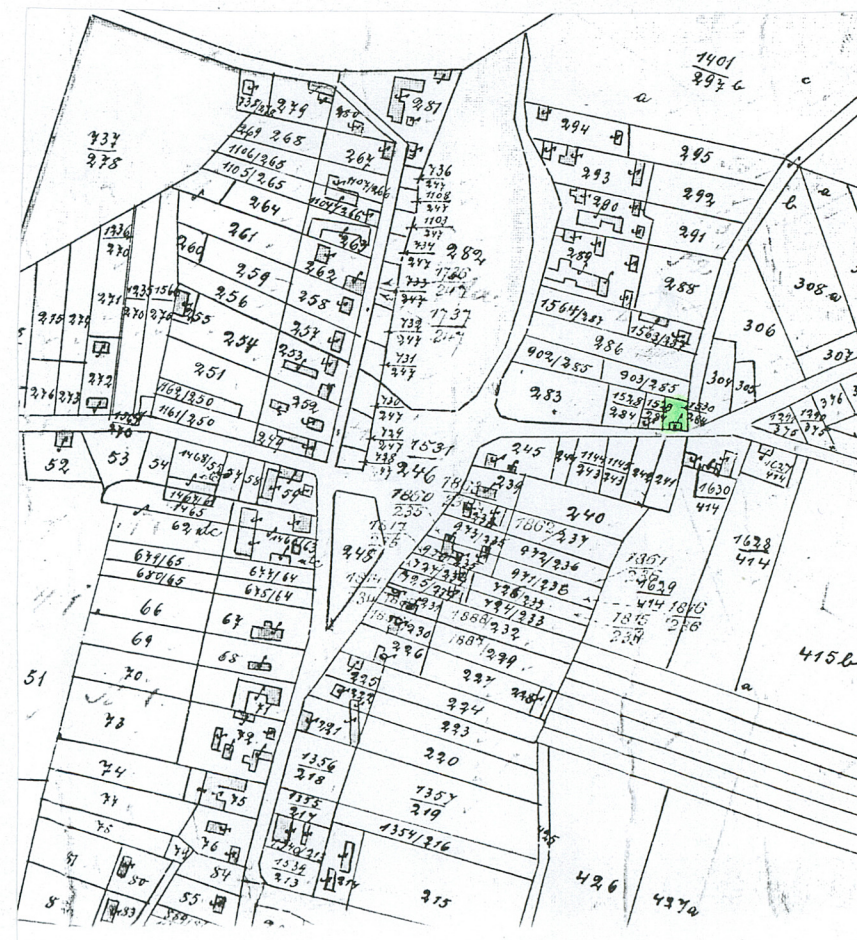
Miejsce przechowywania negatywów: .....







11



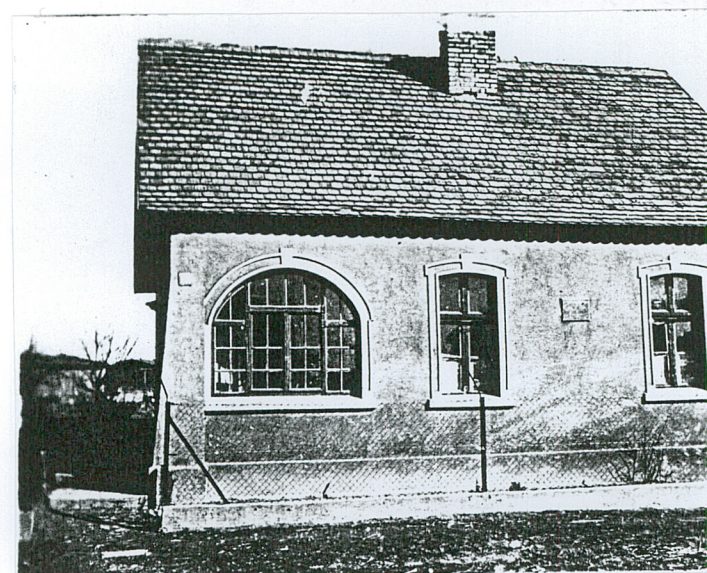
Wzór ODZ 1978 r.



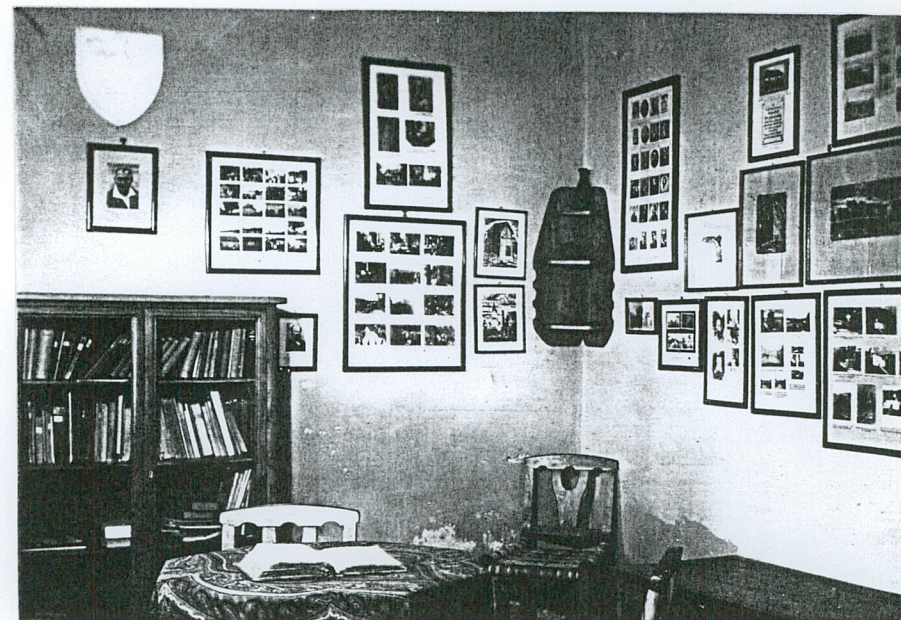
C



D



E



- A. Działka Józefy i Piotra Kasproviczów, fragment mapy katastralnej, 1862 r., Arch.Państwowe w Bydgoszczy, Oddz. w Inowrocławiu.
- B. Działka Anny Kasprovicz, fragment mapy katastralnej, 1911 r., Arch.Państwowe w Bydgoszczy, Oddz. w Inowrocławiu.
- c. Dom Józefy i Piotra Kasproviczów, ok.1900 r., zbiory Muzeum im.Jana Kasprovicza w Inowrocławiu.
- D. Dom rodziny Jana Kasprovicza, elewacja zach., stan przed 1976 r., zbiory Muzeum im.Jana Kasprovicza w Inowrocławiu.
- E. Dom rodziny Jana Kasprovicza, tzw. Gabinet "Izba Kasproviczowska", stan przed 1976 r., zbiory Muzeum im.Jana Kasprovicza w Inowrocławiu.



1. Miejscowość INOWROCŁAW	2. Obiekt (nazwa jak w karcie) Dom rodziny Jana Kasprowicza	3. Zawartość wkładki (nazwa obiektu lub materiału uzupełniającego) Zdjęcia.
------------------------------	---	--

3.



5.



4.



6.



Wkładkę założył: dr A. Jankowski, listopad 2002 r.  
(imię, nazwisko, data)

Miejsce przechowywania negatywów: .....

Z-d Poligr. Jan Jasiński W-wa, ul. Wolna 13, tel. 12-43-83

Wzór ODZ 1978 r.



7.



8.



9.



- 3. Elewacja zach.
- 4. Elewacja pn.
- 5. Elewacja pd.
- 6. Elewacja wsch.
- 7.-8. Okna w elewacji zach.
- 9. Elewacja zach. - tablica pamiątkowa.



1. Miejscowość INOWROCŁAW	2. Obiekt (nazwa jak w karcie) Dom rodziny Jana Kasprowicza	3. Zawartość wkładki (nazwa obiektu lub materiału uzupełniającego) Zdjęcia.
------------------------------	---	--

10.



11.



12.



13.



Wkładkę założył: .....dr A. Jankowski.....listopad 2002 r.  
(imię, nazwisko, data)

Miejsce przechowywania negatywów: .....

Z-d Poligr. Jan Jasiński W-wa, ul. Wolna 13, tel. 12-43-83



14.



15.



16.



- 10. Sień, widok na drzwi frontowe.
- 11. Sień, widok od strony wejścia.
- 12. Okno w sieni.
- 13. Gabinet "Izba Kasprowiczowska" (trakt wsch.).
- 14. Gabinet "Izba Kasprowiczowska" (trakt wsch.).
- 15.-16. Sala muzealna (trakt wsch.).



1. Miejscowość INOWROCŁAW	2. Obiekt (nazwa jak w karcie) Dom rodziny Jana Kasprowicza	3. Zawartość wkładki (nazwa obiektu lub materiału uzupełniającego) Zdjęcia.
------------------------------	---	--

17.



18.



19.



17. Pokój na poddaszu.

18.-19. Więźba dachowa.

Wkładkę założył: dr A. Jankowski, listopad 2002 r.  
(imię, nazwisko, data)

Miejsce przechowywania negatywów: .....

Z-d Poligr. Jan Jasiński W-wa, ul. Wolna 13, tel. 12-43-83

Wzór ODZ 1978 r.