

A B C D E F G H I J K L Ł M N O P R S T U V W X Y Z

Nr 1879 KUJAWSKO-
POMORSKIE

1. Obiekt

DOM MIESZKALNY ob. dom mieszk. ze sklepami

2. Czas powstania

XVIII/XIX w.
przeb. 1891 r

3. Miejscowość

I N O W R O C Ł A W

4. Adres

88-100 Inowrocław
ul. Królowej Jadwigi 33
nr hipoteczny KW 972

5. Przynależność administracyjna

województwo bydgoskie

gmina Inowrocław
pow. INOWROCŁAW

6. Poprzednie nazwy miejscowości

Inowrocław
niem. Hohensalza
d.ul. Bvdgoska, Friedrichstr 14

7. Przynależność administracyjna
przed 1 VI 1975

województwo bydgoskie

powiat Inowrocław

8. Właściciel i jego adres

Skarb Państwa
użytkow. przez PGKiM

9. Użytkownik i jego adres

Sklep cukierniczo-monopolowy
KSS "Społem"; Sklep ogólnoprzemysł. wł. M. Wojciński;

lokatorzy

10. Rejestr zabytków

Nr A/416/1 data 11.06.94



1. Elewacja frontowa, wschodnia.
3. Elewacja szczytu południowego.



2. Zwieńczenie portalu drzwi,
datownik "1832"



13. Opis (sytuacja, materiał i konstrukcja, rzut, bryła, elewacje, wnętrze, wyposażenie, instalacje)
SYTUACJA.

Dom mieszkalny usytuowany jest przy głównej ulicy Królowej Jadwigi, stanowiącej obecnie handlowy "deptak" Inowrocławia, przy narożniku poprzecznej ulicy Solankowej (d. Zygmuntowska).

Ustawiony równolegle do ulicy Królowej Jadwigi, a szczytem w kierunku ulicy Solankowej. Miejsce to zwane jest "Złotym rogiem", od dekoracji narożnika domu obecnie nie istniejącej.

Elewacją frontową z głównym wejściem i wystawami sklepowymi zwrócony jest ku ulicy Królowej Jadwigi.

Parcela na której stoi dom mieszkalny zabudowana jest licznymi budynkami. Wzdłuż ulicy Solankowej wznosi się oficyna, zwana też skrzydłem, wzniesiona w 1902 roku, z przybudówkami od strony podwórza. W zachodniej pierzei wznosi się kino "Słońce". W pierzei południowej oficyna z drewnianą przybudówką po stronie północnej i zabudowania gospodarcze.

Do południowego szczytu przylega parterowy budynek kawiarni (obecnie sklep).

Od południa do parceli przylega parcela poczty.

MATERIAŁ, KONSTRUKCJA, TECHNIKA.

- fundamenty kamienne.
- ściany w konstrukcji ryglowej, rygle stanowią drewniane belki, wypełnienie cegłą ceramiczną pełną, we frontowej części parteru ściana wymurowana z cegły ceramicznej pełnej.
/ cegła stanowiąca wypełnienie ryglowej konstrukcji o wymiarach 29 x 15 x 7 cm, cegła ścian parteru z k. XIX wieku o wymiarach 26 x 13 x 6.5 cm ze znakiem cegielni "DOM ORLOWO"/
- stropy nad piwnicą drewniane, belkowe, międzypiętrowe drewniane belkowe.
- dach kryty dachówką ceramiczną karpiówką podwójnie w koronkę.
- schody do piwnicy drewniane, policzkowe, zabiegowe, typu drabiniastego, na piętro drewniane, policzkowe, zabiegowe, o balustradzie drewnianej z prętów i poręczy profilowanej.
- posadzki, podłogi: w parterze w sklepie północnym płytki teracoty, na zapleczu lastrico, w sklepie od południa płytki teracoty, na piętrze i poddaszu deski, w sieni deski.
- otwory zewnętrzne o płaskich nadprożach z rygli drewnianych, otwory wystaw sklepowych o nadprożach stalowych.

12. Autorzy, historia obiektu, określenia stylu

Budynek jest jednym z najstarszych zachowanych domów mieszkalnych Inowrocławia.

Wznosi się na terenie dawnego Przedmieścia Bydgoskiego, przed nieistniejącą bramą Bydgoską, gdzie znajdował się targ sprzętajny.

Zbudowany został w konstrukcji ryglowej. Konstrukcja zachowała się na piętrze budynku, parter przebudowano w końcu XIX w. W elewacjach mieszczących wystawy sklepowe konstrukcją ryglową zastąpiono ceglana ścianą pełną.

Najstarszy zachowany plan archiwalny budynku pochodzi z roku 1891. W parterze znajdowały się pomieszczenia mieszkalne w układzie dwutraktowym, wejście do sieni i klatki schodowej umieszczono na osi budynku, w północnej części od frontu mieścił się skład zajmujący dwie środkowe osie, z wystawą i wejściem.

Elewacja frontowa 7-osiowa nosiła charakter klasycyzujący. Okna 5-pasmowe ze ślaniem, o dwóch pasmach w części nadślamienną, w parterze w portalach zwieńczonych odcinkowym gzymsem, na piętrze w opaskach.

W 1889 roku właścicielem domu był Louis Latte - kupiec. Urządza on drugi sklep w południowej części budynku. Likwiduje ryglową konstrukcję ścian parteru części frontowej, zastępując ją ceglana ścianą.

<p>14. Kubatura</p> <p>3 000 m³</p>	<p>15. Powierzchnia użytkowa</p> <p>420 m² /bez strychu i piwnicy/</p>	<p>16. Przeznaczenie pierwotne</p> <p>dom mieszkalny</p>	<p>17. Użytkowanie obecne</p> <p>dom mieszk., sklepy</p>
<p>18. Prace budowlane i konserwatorskie, ich przebieg i dokumentacja</p> <p>lata 60-te - zamurowanie wejścia do sklepu w narożniku północno-wschodnim.</p> <p>1994 r. - zamurowanie portalu wejściowego elewacji frontowej.</p>		<p>19. Stan zachowania (fundamenty, ściany zewnętrzne, ściany wewnętrzne, sklepienia, stropy, konstrukcje dachowe, pokrycie dachu, wyposażenie i instalacje)</p> <p>stan zachowania zły, konstrukcja ryglowa w złym stanie, rygle zaatakowane przez kornika, strop belkowy nad parterem również, pokrycie dachu wymaga uzupełnienia dachówek i gąsiorów, dach nieszczelny schody na piętro zniszczone, w dolnej części całkowicie pozbawione balustrady, freski na ścianach sieni całkowicie zamalowane olejno, stolarka okienna w większości wymieniona, tynki obecnie skute, nie zachowały się charakterystyczne elementy dekoracji elewacji z lat 30-tych: pełnoplastyczna rzeźba Kujawianki zdobiąca narożnik domu, plakiety królów polskich i królowej Jadwigi, płaskorzeźba z poległym powstańcem.</p> <p>20. Najpilniejsze postulaty konserwatorskie</p> <p>wykonanie ekspertyzy określającej wytrzymałość stropów nad parterem, wymiana konstrukcji ryglowej ścian, remont pokrycia dachowego, remont schodów, odtworzenie brakującej balustrady, otynkowanie elewacji z możliwością wyeksponowania konstrukcji ryglowej piętra, znalezienie dla obiektu właściwego właściciela lub użytkownika bezpośrednio zainteresowanego dobrym stanem obiektu, remont elewacji z przywróceniem jej charakterystycznych elementów: postaci Kujawianki, płaskorzeźby z powstańcem, plakiet królów i królowej Jadwigi.</p>	

21. Akta archiwalne (rodzaj akt, numer i miejsce przechowywania)

Akta archiwalne AmI 336 z lat 1889-1947
(ul. Królowej Jadwigi 14 b, lub Friedrichstr. 14)

przech. AP w Inowrocławiu, ul. Narutowicza 58

Mapa miasta /Uebersichts Karte bei von den Inowrazlaw
belegene Soolquellen Bergwerken/ w skali 1:2 000,
z ok. 1870 r.

przech. Muzeum im. J. Kasprowicza w Inowrocławiu
Pl. Klasztorny 2

22. Biblioteka

dr Czesław Sikorski "Miasto na soli" Warszawa 1988 r.
s. 108

K. Kopeć "Ilustrowany przewodnik po Inowrocławiu
i Kujawach" 1933 r.

"Katalog zabytków sztuki w Polsce" TOM IX woj.bydgoskie

23. Źródła ikonograficzne i fotografia (rodzaj, miejsce przechowywania, sygnatury)

inwentaryzacja architektoniczno-budowlana w skali
1:50 opracowana w 1993 roku przez firmę: Pracownia
Architektoniczno-Projektowa, arch. Arczyński
Inowrocław.

Piaskowcowa płyta z postacią Królowej Jadwigi (jedna
zachowana z sześciu zdobiących frontową elewację)
przechowywana jest w Muzeum im. J. Kasprowicza
w Inowrocławiu Pl. Klasztorny 2

24. Uwagi różne

25. Opracował mgr inż. arch. Maria Grzybowska
tekst..... mgr inż. arch. Zofia Wernerowska kwiecień 94
imię, nazwisko, data, podpis

plany, rysunki j.w.
imię, nazwisko, data, podpis

zdjęcia fotogr. Zofia Wernerowska kwiecień 94
imię, nazwisko, data, podpis

miejsce przechowywania negatywów PSOZ Bydgoszcz ul. Jeznicka 2

KARTA PO WYPEŁNIENIU PODLEGA OCHRONIE NA PODSTAWIE PRZEPISÓW PRAWA AUTORSKIEGO

26. Adnotacje o inspekcjach, informacje o zmianach (daty, imiona i nazwiska wypełniających)

27. Załączniki wkładki sztuk -7

1. Miejscowość INOWROCŁAW ul. Król. Jadwigi 33	2. Obiekt (nazwa jak w karcie) DOM MIESZKALNY na tzw. "ZŁOTYM ROGU"	3. Zawartość wkładki (nazwa obiektu lub materiału uzupełniającego) opis
--	---	--

p.12 HISTORIA (cd)

W elewacji frontowej wykonuje po dwie szerokie wystawy z wejściem po środku, po każdej stronie korpusu, oraz dwa dodatkowe okna wystawowe w szczycie południowym. Nad parterem umieszczone zostały płyciny na nazwy sklepów.

W 1897 roku powstaje projekt odwodnienia podwórza.

W 1901 roku dom mieszkalny posiada od strony podwórza dwie oficyny, przy południowej granicy parceli znajduje się budynek inwentarski (Stall), przy granicy zachodniej spichlerz. W roku tym powstaje drewniana przybudówka przy południowej oficynie.

W 1902 roku właścicielem domu jest Kleinert. Dokonuje on dalszej zabudowy parceli. Powstaje skrzydło boczne od ulicy Solankowej. Umieszczono w nim w parterze warsztat i kantor /Comptoire/ na piętrze salę wystawową (Aufstellungsraum).

Parcelę oddziela od ulicy Solankowej ceglany mur zdobiony płycinami i słupkami, z bramą wjazdową. Do muru przylega od strony parceli drewniana szopa (Lagerschuppens).

Budynek inwentarski został przebudowany na murowany budynek gospodarczy.

W północnej części budynku w trakcie tylnym zbudowano schody ze sklepu na piętro.

W 1908 roku powiększono sklep w części południowej, wyburzono ścianę wewnętrzną, ustawiono żeliwną kolumnę dźwigającą podciąg.

W 1923 roku właścicielem jest Franciszek Czabański, kupiec sprzedający porcelanę, szkło, fajans, sprzęt domowy. Buduje on parterowy warsztat do malowania porcelany przy południowej granicy działki z piecem do wypalania porcelany, z wysokim kominem.

W 1931 roku właścicielem domu zostaje Kazimierz Czabański. W miejscu spichlerza, przy zachodniej granicy działki powstaje kino "Apollo", przy nim kawiarnia, druga kawiarnia powstaje po południowej stronie domu mieszkalnego, w parterowej przybudówce. Wzdłuż ulicy Solankowej, po zachodniej stronie skrzydła-oficyny powstają dwa sklepy, dostawione do muru stanowiącego ogrodzenie parceli.

W 1932 roku powstają w skrzydle od ulicy Solanki sklepy, a w szczytowej elewacji domu mieszkalnego na piętrze dobudowany balkon. Projekt wykonał architekt Fr. Dźwikowski.

W roku tym opracowany został projekt płaskorzeźby z głową Hermesa, otoczoną ornamentem w formie wici roślinnej, umieszczony w głównym portalu na osi elewacji frontowej. Nad portalem umieszczono datę "1832" wynikającą z przekonania właścicieli, że budynek ma sto lat.

mgr inż.arch.: Maria Grzybowska

Wkładkę założył: mgr inż.arch. Zofia Wernerowska

(imię, nazwisko, data)

kwiecień 1994 r.

Miejsce przechowywania negatywów:

Zaprojektowano również pełnoplastyczną rzeźbę "Kujawianki" w stroju ludowym, z koszem i dzbanem na rękach.. Ustawiona została ona na narożniku budynku na wysokości I piętra, na wsporniku. Pod wspornikiem narożnik zdobiony był dwoma złożonymi rami obfitości, wykonanymi w stiuku, po jednym z każdej strony. Na elewacji pn. znajdowała się płaskorzeźba z postacią poległego powstańca, Piotra Treiblera.

W 1934 roku, po uzyskaniu zezwolenia Konserwatora na Woj. łecznańskie i Woj. Pomorskie, umieszczono na elewacji frontowej, pod oknami I piętra, plakiety królów polskich. (zachowała się plakietka z płaskorzeźbą królowej Jadwigi, przechowywana w muzeum)

W roku tym północny składowo przebudowano na trzy mniejsze, wykonując wejście do jednego z nich w ściętym narożniku budynku. Umieszczono tam Bank Lotto, Biżuterię, Jędwab. Projekt wykonał architekt Fr. Dżwikowski.

W 1937 roku właścicielka Maria Czabańska buduje na parceli remizę strażacką na dwa stanowiska, przy południowej granicy działki.

W 1947 roku właścicielem jest Płozieniak (~~...miak~~). Buduje on werandę przy oficynie od ulicy Solankowej.

Po wojnie, parcela przejęta została przez Skarb Państwa, użytkowana przez Zarząd Kin. Dom mieszkalny administrowany jest przez PGM, w parterze znajdują się dwa sklepy, na piętrze w części południowej mieszkają lokatorzy, część północna od dwóch lat jest niezamieszkała.

p.13 MATERIAŁ, KONSTRUKCJA, TECHNIKA (cd)

- okna drewniane, podwójne, skrzynkowe ze ślaniem, pierwotne ze słupkiem /zachowane częściowo/, wystawy sklepów w stalowych ramach-przeszkłone pojedynczą szybą, w poddaszu pojedyncze okienko "w powiece".
- drzwi zewnętrzne do sklepów stalowe, portal zewnętrzny zamurowany, drzwi wewnętrzne w parterze płytowe, na piętrze płycinowe, pojedyncze.

RZUT. Budynek na rzucie prostokąta, pierwotnie dwutraktowy, obecnie od południa jednoprzestrzenny sklep, od północy sklep z zapleczem w tylnym traktie (węższym od pierwotnego). Narożnik północno-wschodni wtórnie ścięty.

BRYŁA. Podpiwniczony w niewielkiej części sieni (prawdopodobnie wtórnie), piętrowy z poddaszem dwukondygnacyjnym, w dolnej partii mieszkalnej, w górnej strych, kryty dachem dwuspadowym. W połaci dachu na osi okno kryte falistym daszkiem.

ELEWACJE. Na cokole, obecnie pozbawiony tynku. Okna na wysuniętych parapetach drewnianych profilowanych, w opaskach z desek, Elewacje zwieńczone profilowanym gzymsem stiukowym.

1. Miejscowość	2. Obiekt (nazwa jak w karcie)	3. Zawartość wkładki (nazwa obiektu lub materiału uzupełniającego)
INOWROCŁAW ul. Królowej Jadwigi 33	DOM MIESZKALNY na tzw. "ZŁOTYM ROGU"	opis

ELEWACJE (cd)

Elewacja frontowa 7-osiowa, symetryczna, na osi zamurowany portal drzwiowy w opasce profilowanej. Nad portalem głowa Hermesa otoczona ornamentem z wici roślinnej. Po południowej stronie portalu latarnia.

Po bokach wystawa sklepu w opasce profilowanej z wejściem na środku ujętym w pilastry o żłobkowanych członach i korynckich głowicach.

W części północnej wejście do sklepu zamurowane. Na I piętrze 7 okien rozmieszczonych osiowo, widoczna konstrukcja ryglowa z pionowymi i poziomymi ryglami, w narożnych polach rygiel ukośny. Fragmenty ryglowej konstrukcji zachowane w parterze przy portalu głównym.

Szczyt północny. W parterze wystawy sklepowe, zachodnia z drzwiami do sklepu. Na piętrze od zachodu okno i drzwi poprzedzone balkonem. Szczyt oddziela profilowany gzyms. W szczycie symetrycznie rozmieszczone dwa okna i po bokach po jednym małym okienku poddasza po każdej stronie. W szczycie małe kwadratowe okienko.

Elewacja tylna, zachodnia przesłonięta oficynami i ich dobudówkami. Na osi drzwi wejściowe w przybudówce parterowej, nad przybudówką okno klatki schodowej. Na piętrze dwa okna od północy. W połaci dachu okno "w powiece". Elewacja tynkowana.

Szczyt południowy przesłonięty w zachodniej części parteru przybudówką. We wschodniej części wystawa sklepowe. Na I piętrze dwa okna po stronie zachodniej. Nad I piętrzem profilowany gzyms oddzielający szczyt. W szczycie dwa okna rozmieszczone symetrycznie, i po bokach po jednym małym oknie poddasza, w szczycie małe okno strychu.

WYPOSAŻENIE, WNETRZE. Wewnątrz zachowana stolarka klatki schodowej z pocz. XX wieku, częściowo pozbawiona balustrady, stolarka okienna zachowana częściowo. W pomieszczeniu sklepu od południa żeliwna kolumna.

INSTALACJE. Wodno-kanalizacyjna, elektryczna, ogrzewanie piecowe.

Wkładkę założył: mgr inż. arch. Zofia Wernerowska, mgr inż. arch. Maria Grzybowska
(imię, nazwisko, data) kwiecień 1994 r.

Miejsce przechowywania negatywów:

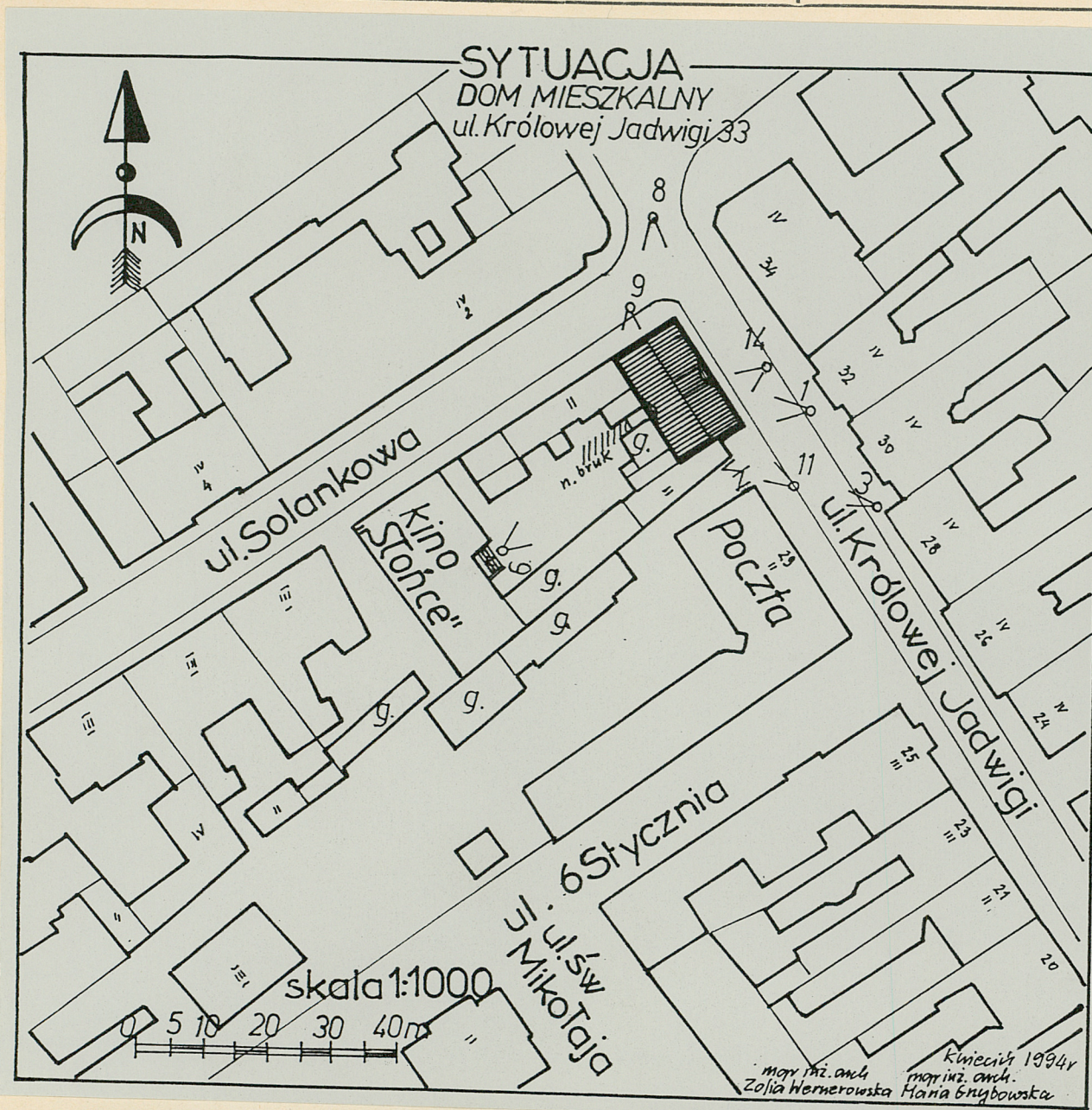


4. Elewacja frontowa-wschodnia



5. Parter, słup żeliwny we wnętrzu sklepu

1. Miejscowość INOWROCŁAW ul. Królowej Jadwigi 33	2. Obiekt (nazwa jak w karcie) DOM MIESZKALNY	3. Zawartość wkładki (nazwa obiektu lub materiału uzupełniającego) plan sytuacyjny skala 1:1000, zdjęcia
---	---	---



6. Elewacja tylna-zachodnia



7. Znak cegielni na ścianie frontowej parteru



8. Elewacja północna-boczna



9. Elewacja północna-boczna
piętro, balkon



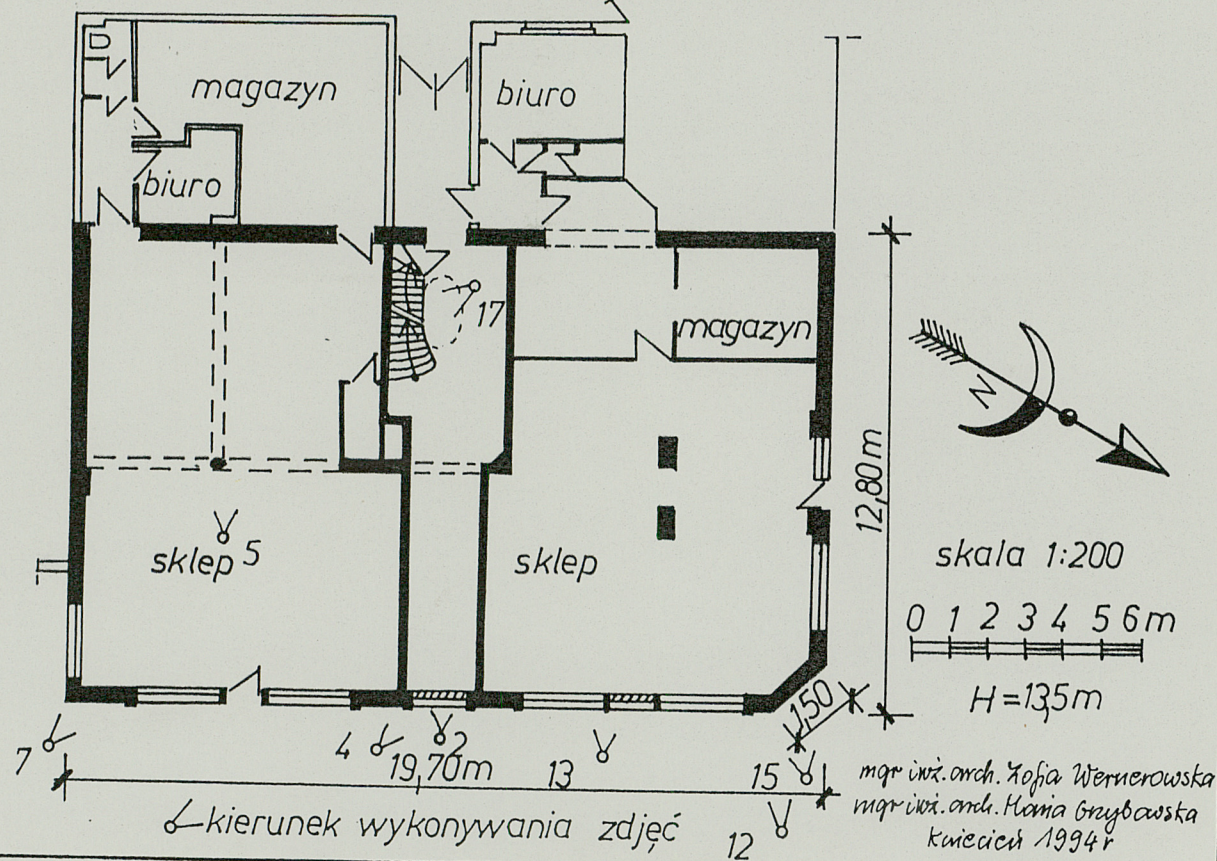
10. Poddasze



11. Szczyt południowy

1. Miejscowość INOWROCŁAW ul. Królowej Jadwigi 33	2. Obiekt (nazwa jak w karcie) DOM MIESZKALNY	3. Zawartość wkładki (nazwa obiektu lub materiału uzupełniającego) rzut przyziemia verte plan archiwalny (Akta miasta Inowrocław syg. 336 1932-1947r.) elewacja północna projekt budowy balkonu oraz 4 szafek wystawowych z 17.08.1932r.
---	--	---

DOM MIESZKALNY
ul Królowej Jadwigi 33 Inowrocław



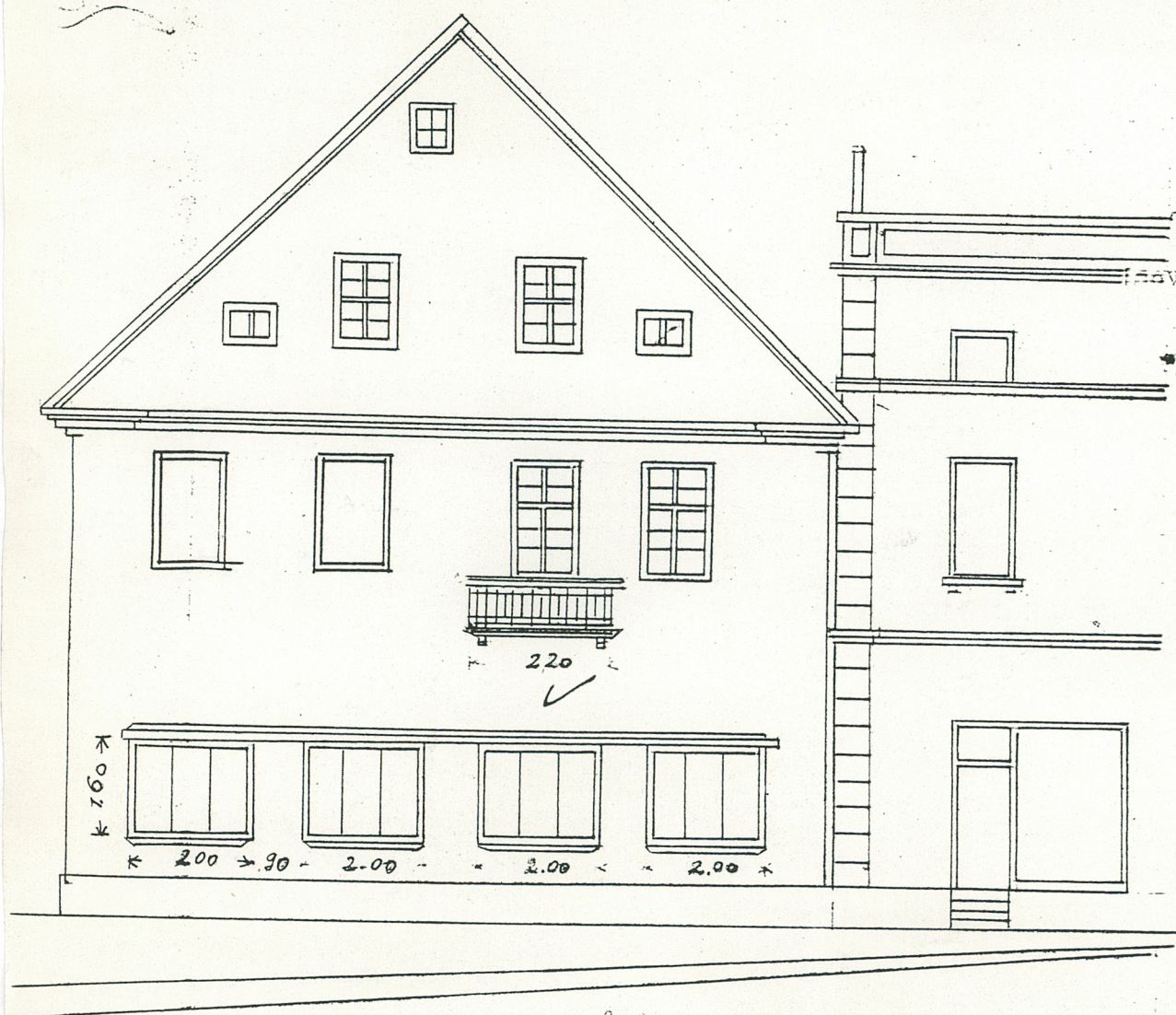
12. Elewacja frontowa-wschodnia
piętro, narożnik północny

Wzór ODZ 1978 r.

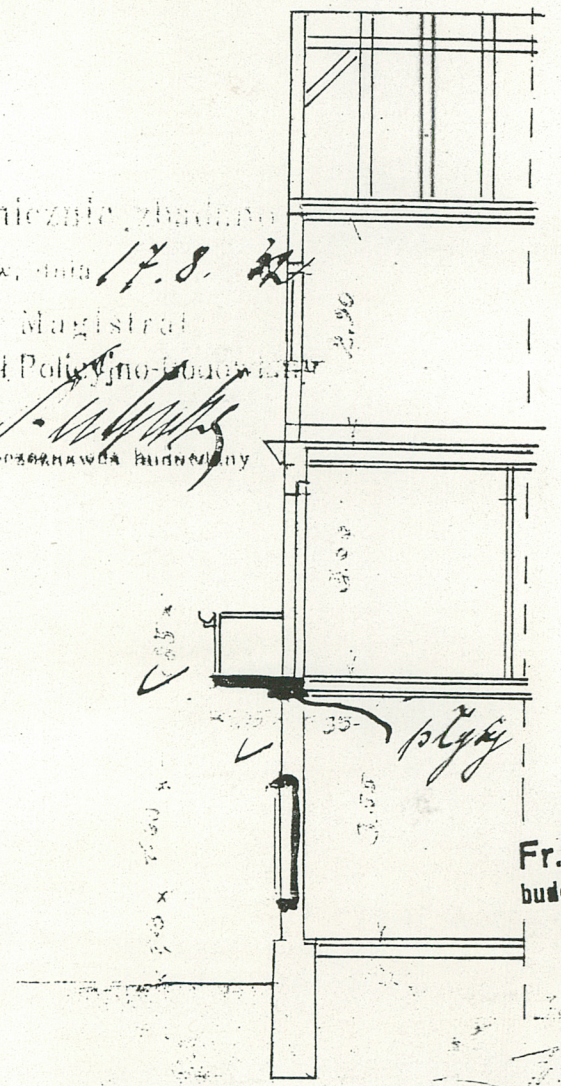
Wkle

Miejsce przechowywania negatywów:

projekt na przebudowanie balkonu oraz rozbudowanie w ścianę i strefę
 występną na nieruchomości D.Pani M. Ezzbarskiej. Ino. Krol. Jadrnigi 1/2.



Techniczne zbadanie
 Inowrocław, dnia 17.8.22
 Magistrat
 Wydział Polityczno-Budowlany
 Rozprawa budowlana



Fr. Dzikowski
 budowniczy i architekt
 Inowrocław
 Telefon nr. 888

1. Miejscowość INOWROCŁAW ul. Królowej Jadwigi 33	2. Obiekt (nazwa jak w karcie) DOM MIESZKALNY na tzw. "ZŁOTYM ROGU"	3. Zawartość wkładki (nazwa obiektu lub materiału uzupełniającego) zdjęcia
---	---	---



13. Głowica kolumny, elewacja frontowa.



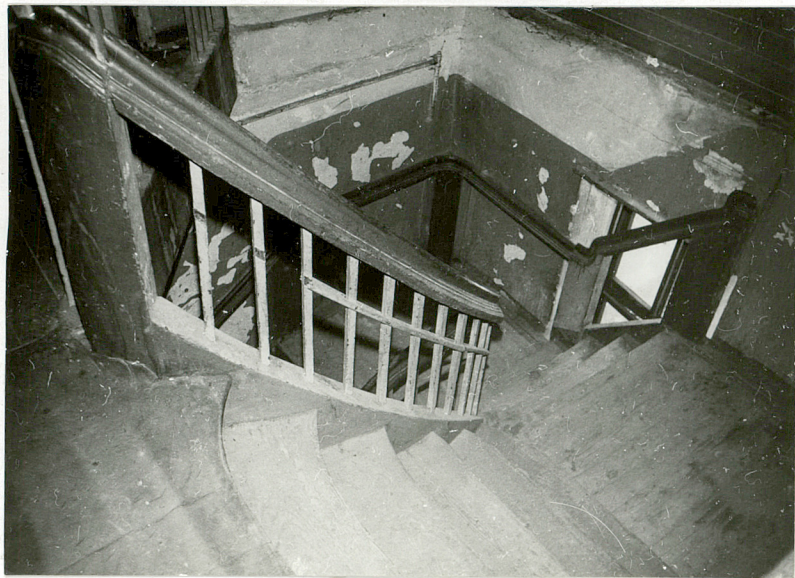
14. Witryna sklepowa, elewacja frontowa.

15. Narożnik północny, elewacja frontowa, rogi obfitości.

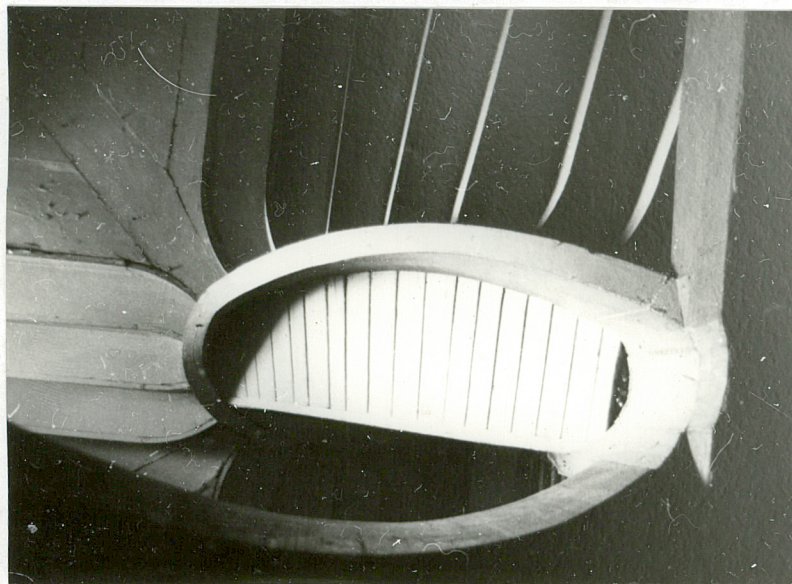


Wkładkę założył: mgr inż. arch. Z. Wernerowska, mgr inż. arch. M. Grzybowski
(imię, nazwisko, data)

Miejsce przechowywania negatywów:



16. Klatka schodowa.



17. Klatka schodowa, widok
od dołu.



18. Piętro, drzwi wahadłowe
klatki schodowej.

1. Miejscowość INOWROCŁAW ul. Królowej Jadwigi 33	2. Obiekt (nazwa jak w karcie) DOM MIESZKALNY	3. Zawartość wkładki (nazwa obiektu lub materiału uzupełniającego) RYSUNKI ARCHIWALNE (Akta miasta Inowrocławia nr 336 1932-1947r) projekt rzeźby nad portalem i rzeźby narożnikowej z 1932r.
---	--	---



RZEZBA NAD PORTALEM

SKALA 1:5

mgr inż. arch. Zofia Wernerowska
mgr inż. arch. Maria Grzybowska
kwiecień 1994r.

Wkładkę założył:
(imię, nazwisko, data)

Miejsce przechowywania negatywów:

FIGURA NARODZIMKOWA

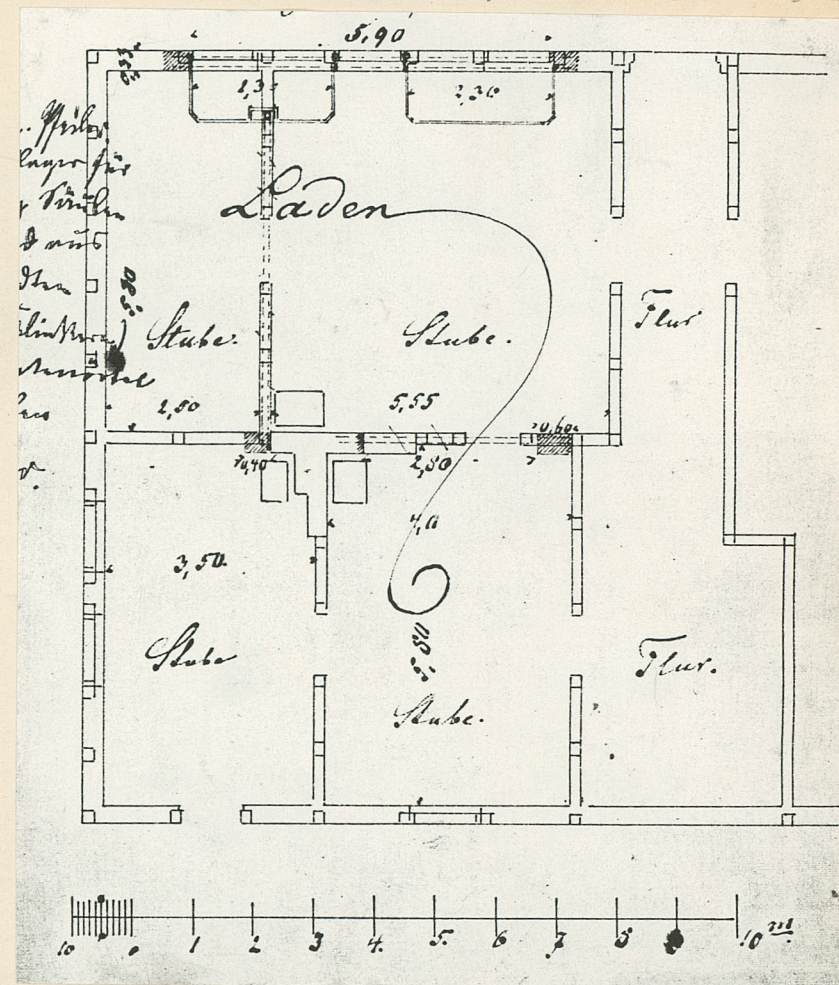
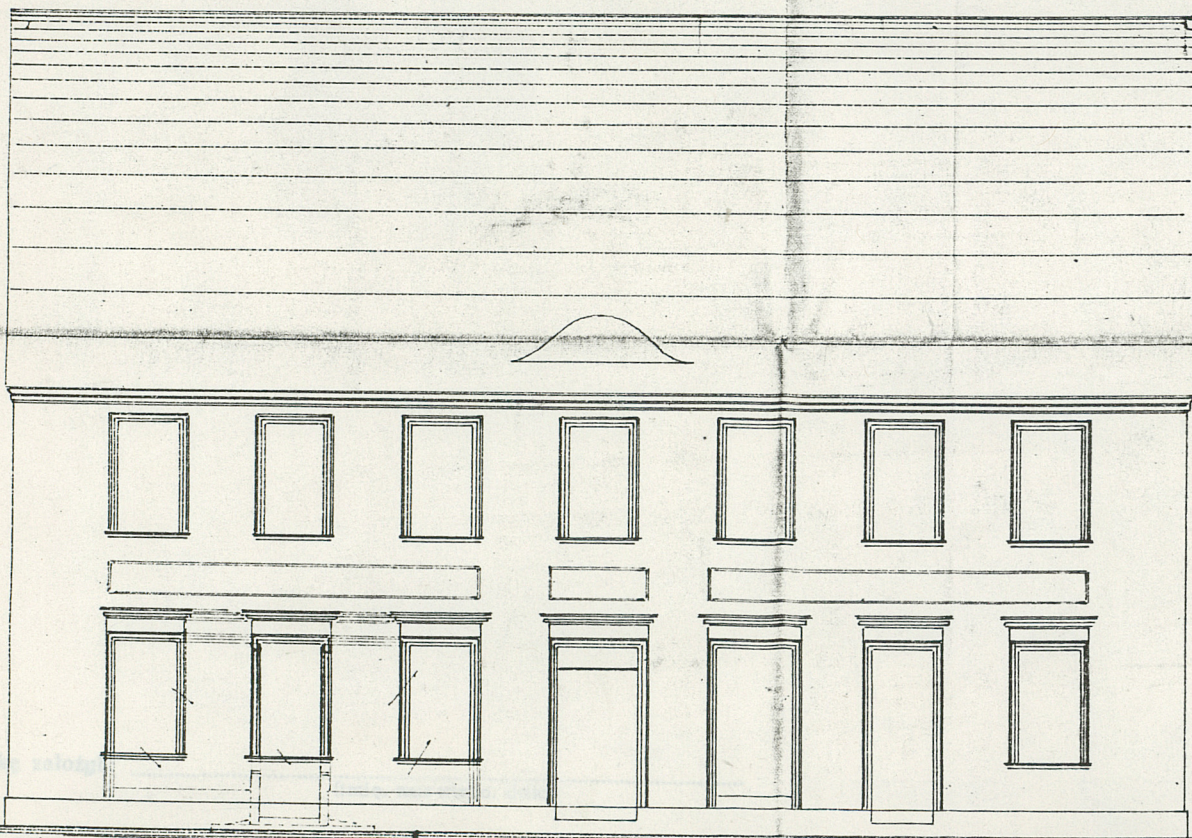
Wzrost 1,70 m
Ciężar ciała 60 kg
Ciężar głowy 10 kg
Ciężar rąk 10 kg
Ciężar nóg 10 kg



SKALA 1:10

1. Miejscowość INOWROCŁAW ul. Królowej Jadwigi 33	2. Obiekt (nazwa jak w karcie) DOM MIESZKALNY	3. Zawartość wkładki (nazwa obiektu lub materiału uzupełniającego) plany archiwalne (Akta miasta Inowrocławia nr 338) 1889-1947 elewacja główna i fragment rzutu przyziemia z maja 1891r. verte zabudowa działki i fragment rzutu przyziemia z czerwca (Akta miasta Inowrocławia nr 338 1889-1947) 1902r.
---	--	---

*„Finnischland” Ladend im Hause „Inowrocław
Groß Friedrichstraße Nr. 14
Haus Kaufmanns Herrn Lalle (Münster) gezeichnet*



*Inowrocław d. 1. Mai 1891.
Lalle. Bernhard Münster.*

