

A B C D E F G H I J K L M N O P R S T U V X Y Z

510
Nr

KUJAWSKO-
POMORSKIE

1. Obiekt 4911

BUDYNEK STACJI POMP /1/

2. Czas powstania

1900 r.

3. Miejscowość

B Y D G O S Z C Z

11. Zdjęcia, rzut, przekrój, sytuacja, orientacja



1. widok ogólny od pld.wsch.



2. widok ogólny od pld.zach.



4. Adres

Bydgoszcz
ul. Gdańska 242

nr hipoteczny

5. Przynależność administracyjna

województwo bydgoskie

gmina Bydgoszcz

6. Poprzednie nazwy miejscowości

niem. Bromberg

7. Przynależność administracyjna

przed 1 VI 1975

województwo bydgoskie

powiat Bydgoszcz

8. Właściciel i jego adres

Miejskie Wodociągi i
Kanalizacja Sp.zoo
Bydgoszcz
ul. Toruńska 156

9. Użytkownik i jego adres

J.W.

10. Rejestr zabytków

Nr A/34211 data 4.11.1992

12. Autorzy, historia obiektu, określenia stylu.

Budynek przepompowni wchodzący w skład kompleksu wodociągów miejskich (ujęcia i transportu wody) planowany był już w roku 1890 na podstawie kompleksowego projektu inż. Teodora Wulffa, zatwierdzonego przez Magistrat miasta. Projekt obecnej przepompowni wykonany został na pocz. roku 1899 przez F. Marschalla (autora także pozostałych obiektów na tym terenie). Tego samego roku w grudniu przystąpiono do budowy. Powstała w 1900 roku budowla zaopatrzona została w bogaty system instalacji wodociągowej wraz z silnikami o napędzie gazowym. Uruchomiona i oddana do użytku została tego samego roku. Do chwili obecnej zachowały się elementy pierwotnego wystroju np. witraż, boazerie oraz oryginalna suwnica z 1933 roku wyprodukowana w Mannheim. Większość pierwotnych urządzeń wodociągowych była sukcesywnie wymieniana z uwagi na stopień zużycia technicznego. W roku 1937 w wyniku budowy nowego obiektu w innej części miasta wstrzymano jej działalność.

c.d. na wklejce

13. Opis (sytuacja, materiał i konstrukcja, rzut, bryła, elewacje, wnętrze, wyposażenie, instalacje).

SYTUACJA - budynek wolnostojący, usytuowany w płn.-zach. części terenu stacji wodociągów, 1,5 km na płn. od centrum, w bliskiej odległości od krzyżujących się linii komunikacyjnych: drogi E 83 na Gdańsk i linii kolejowej Bydgoszcz-Warszawa. Obiekt zwrócony elewacją północną równoległą do pierwotnego muru, a elew. pld. w kierunku obszernego dziedzińca z budynkami stacji wodociągów miejskich.

MATERIAŁ KONSTRUKCJA TECHNIKA

ściany - murowany z cegły licówki na zaprawie wapienno-cementowej, fragm. w partiach szczytowych i fryzu otynkowany; wnętrze otynkowane wyłożone drewnianą boazerią;

sklepienia i stropy - w piwnicach strop ceglany, odcinkowy typu Kleina; pozostałe drewniane, nagie z profilowanymi, ozdobnymi belkami stropowymi;

dach, pokrycie dachu - dachy dwuspadowe, kryte dachówką zakładkową z gąsiorami; w kalenicy dachu przewody kominowe kryte daszkami z dymnikami; więźba dachowa drewniana mieszana, kleszczowo-płatwiowa na dwóch ścianach stolcowych z mieczami i zastrzałami;

posadzki, podłogi - strefa piwnic i parteru z posadzką cementową;

schody - zewnętrzne kamienno-cementowe z podjazdem, jednobiegowe; do piwnic schody dwubiegowe z podestem, cementowe; do niższego poziomu hali zejście schodami metalowymi, jednobiegowymi z balustradą; na poddasze schody drewniane, kręcone, powrotne, policzkowe z próżnią;

otwory okienne - w większości okna pierwotne, pojedyncze, krosnowe, dwupodziałowe, trójpodziałowe, ostrołukowe-biforyjne w ostrołukowych blendach oraz w partiach szczytowych (od wsch. i zach.) triforyjne o łukach odcinkowych ujętych także ostrołukową blendą z trójpodziałowym, ostrołukowym oknem w podłuczcu wypełnionym szkłem witrażowym (po str. zach. z motywem ptaka); ponadto pojedyncze niewielkie, jednokwaterowe tonda

c.d. na wklejce

14. Kubatura	15. Powierzchnia użytkowa	16. Przeznaczenie pierwotne	17. Użytkowanie obecne
2.324,8 m ³	375,2 m ²	stacja pomp	stacja uzdatniania wody
18. Prace budowlane i konserwatorskie, ich przebieg i dokumentacja		19. Stan zachowania (fundamenty, ściany zewnętrzne, ściany wewnętrzne, sklepienia, stropy, konstrukcje dachowe, pokrycie dachu, wyposażenie i instalacje)	
<p>Obiekt od 1937 roku do lat 90 - tych był nie-użytkowany, w związku z czym w budynku nie dokonywano na przestrzeni lat istotnych prac remontowych zabezpieczając jedynie obiekt przed dostępem osób niupoważnionych i wykonując ratunkowe prace m.in. dekarские (uszczelniające poszycie dachowe zabezpieczając więźbę dachową i snycerkę we wnętrzach). przed zawilgoceniem. Wykonano pod koniec lat 70-tych zabezpieczenie ozdobnego witrażu poprzez zdublowanie nowym przeszkleniem w nowej oprawie. W ostatnich latach, po zmianie funkcji obiektu, wymieniono urządzenia i silniki, instalując urządzenia do uzdatniania wody, wykonując jednocześnie kompleksowy remont wnętrz: wykonano nowe wylewki betonowe, wymieniono część stolarki drzwiowej. Nie zmieniono w żadnym stopniu charakteru i pierwotnego układu wnętrza.</p>		<p>Budynek zachowany w dobrym stanie technicznym, o małym stopniu dekapitalizacji budynku -tj. stopnia zużycia ścian, podłóg, i dekoracji. Zachowana w b. dobrym stanie pierwotna dekoracja ceglano-snycerska i część sprawnego do dziś wyposażenia (suwnica). Budynek w trakcie instalacji nowych urządzeń uzdatniających wodę i w trakcie prac remontowych.</p>	
		20. Najpilniejsze postulaty konserwatorskie	
		<p>Utrzymanie dotychczasowego stanu zachowania. Wymiana części cegieł i uzupełnienie spoin, oczyszczenie elewacji i uzupełnienie detalu snycerskiego.</p>	

21. Akta archiwalne (rodzaj akt, numer i miejsce przechowywania)

Dokumentacja techniczna - plany, projekty budynków
na terenie Stacji Wodociągów z lat 1899 - 1930
w: Archiwum Państwowe w Bydgoszczy, ul. Dworcowa 65
sygn. 351

22. Bibliografia

1. H. Metzger, Das Wasserwerk und Entwässerungsanlage der Stadt Bromberg, w: Industrie u. Gewerbe in Bromberg, Bromberg 1907, s. 252-254
2. H. Plasse, Aus Geschichte der Stadtverwaltung Bromberg
Aus Brombergs Vergangenheit, Wilhelmshaven 1973, s. 133
3. I. Glaser, Urządzenia socjalne i komunalne w okresie przedrozbiorowym i zaborów, w: Bydgoszcz. Historia, kultura i życie gospodarcze, Gdynia 1959, s. 194-195
4. U. Alabaster, J. Legun, Zabytkowe budynki oraz budowle wodociągowe i kanalizacyjne w woj. bydgoskim, w: Ekologia i Technika, nr. 1, 01-02.V.1993, Bydgoszcz s. 4-7
5. j.w., w: Zabytki techniki wodociągowej Polski. Konferencja naukowa, Wrocław 1989 r., s. 219-225

23. Źródła ikonograficzne i fotograficzne (rodzaj, miejsce przechowywania, sygnatury)

24. Uwagi różne

25. Opracował

tekst mgr K. Bartowski, mgr P. Winter, 11-12.1995
(imię nazwisko, data, podpis)

plany, rysunki J. W.
(imię nazwisko, data, podpis)

zdjęcia J. W.
(imię nazwisko, data, podpis)

miejsce przechowywania negatywów

Karta po wypełnieniu podlega ochronie na podstawie przepisów prawa autorskiego

26. Adnotacje o inspekcjach, informacje o zmianach (daty, imiona i nazwiska wypełniających)

27. Załączniki

7

1. Miejsowość B Y D G O S Z C Z	2. Obiekt (nazwa jak w karcie) BUDYNEK STACJI POMP /1/	3. Zawartość wkładki (nazwa obiektu lub materiału uzupełniającego) historia, opis
------------------------------------	---	--

c.d. poz. 12

Dzięki wyłączeniu budynku przepompowni wraz z całą instalacją z systemu wodociągów miejskich przetrwała ona do czasów dzisiejszych w niezmienionym stanie zachowując na elewacjach dużą ilość detalu architektonicznego i snycerskiego ,a wewnątrz pierwotny, czytelny układ z zachowanymi fragmentarycznie instalacjami i urządzeniami wodociągowymi wraz z suwnicą z lat 30-tych. Po systematycznych remontach i zabezpieczeniach wróciła do funkcji użytkowych w ostatnich latach jako budynek stacji uzdatniania wody z nowo zainstalowanym urządzeniami. Budynek nieotynkowany, wybudowany w stylu eklektycznym, w bogatej dekoracji ceglanej i snycerskiej wystroju i form architektonicznych zawierający elementy neogotyckie
c.d.poz.13.

otwory drzwiowe - drzwi główne, po str. zach. ryzalitu, dwuskrzydłowe, płycinowo-ramowe, z biforyjnym przeszkleniem na 1/2 wysokości z ostrołukowym nadświetlem z wachlarzową kratownicą; w ścianie pld. drzwi drewniane, prostokątne, trójskrzydłowe, przeszklone na 3/4 wysokości płycinowo - ramowe; drzwi wewnętrzne w rozbudowanej konstrukcji płycinowo-ramowej z dekoracją klepkową w jodełkę z czterokwaterowym, obszernym nadświetlem (akt. drzwi dwuskrzydłowe, wymontowane); drzwi do piwnic i na poddasze jednoskrzydłowe, płycinowo-ramowe, prostokątne na 1/2 wys.przeszkłone ujęte w szerokie ościeża z analogicznym nadświetlem co przeciwległe w sieni; drzwi piwniczne szpungowe, jednoskrzydłowe
rzut - budynek na planie zwartego prostokąta z przylegającym od pld.mniejszym prostokątnym, wydłużonym ryzalitem; wewnątrz jednoprzestrzenne o układzie halowym z wejściem i klatką schodową w ryzalicie;
bryła - regularna ,symetryczna ,zwarta, prostopadłościenna z prostopadłościennym o równej wysokości ryzalitem, zwieńczona dachami dwuspadowymi; parterowa, podpiwniczona z poddaszem;

Wkładkę założył: mgr K.Bartowski, mgr P.Winter 11-12.1995 r.
(imię, nazwisko, data)

Miejsce przechowywania negatywów:
P.H.U. REKLAMEX Bydgoszcz, ul. Gdańska 32, tel. 22-89-06

wejście główne w ścianie zach. ryzalitu, a dodatkowe zaślepienie od str. pld.

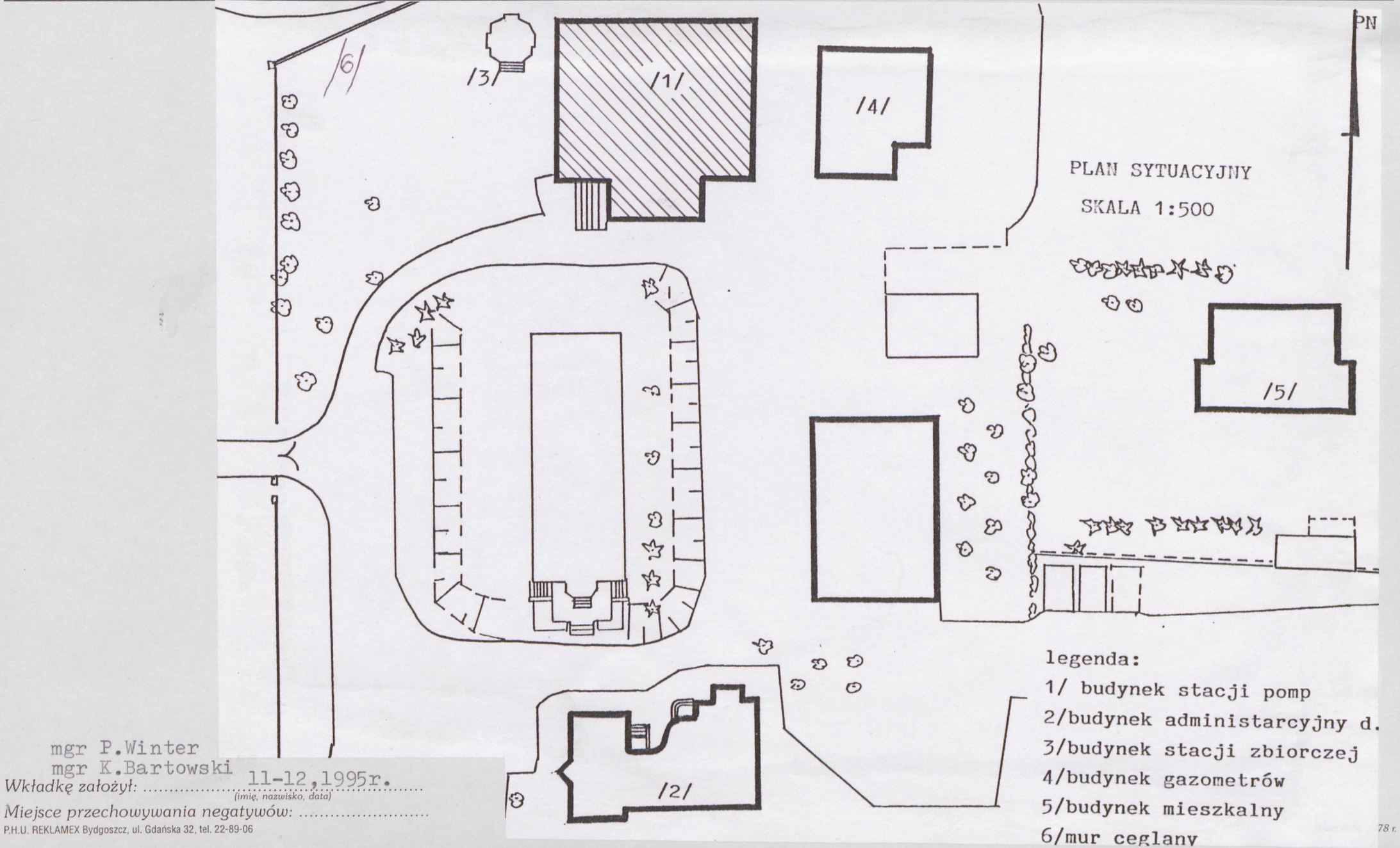
ELEWACJE - ze wszystkich stron analogiczne; posadowione na niskim, ceglanym cokolicu; ściany o rytmicznym i regularnym podziale okien w ostrołukowych, obszernych blendach, dzielonych rytmicznie dwuskokowymi szkarpami (z płaskimi daszkami krytymi dachówką); całość wieńczy ciągły gzyms kostkowy i szerszy ceglany fryz arkadkowy przechodzący w partiach szczytowych w schodkowy, trójuskokowy; ściany szczytowe z odsłoniętą ostrołukową, trójpodziałową blendą z masywną ceglana rozetą na osi (a w ścianie ryzalitu ze zdwojonym, ostrołukowym oknem); szczyty przesłonięte ażurową dekoracją snycerską, złożoną z profilowanych pionowych listew i masywnych belek z guzami w układzie promienistym; na osi w linii kalenicy przechodząca w ozdobny drewniany pazdór; ozdobna konstrukcja podtrzymywana jest na drewnianych kroksztynach i profilowanych odcinkach krótkich mieczy; elewacja frontowa, pld. 5 osiowa, z trójosiowym ryzalitem kryjącym dwa wejścia do budynku; elewacje wsch. i zach. trójosiowe, analogiczne w artykulacji i podziale ścian; elewacja pln. 5 osiowa

WNĘTRZA - o pierwotnym zachowanym układzie; wejście do wnętrza poprzez drzwi w zach. ścianie ryzalitu, prowadzące do trójczłonowej obszernej sieni z przejściem w strefę piwnic i klatki schodowej na poddasze przy wsch. ścianie ryzalitu; poprzez szeroki otwór w ścianie pln. o łuku odcinkowym przejście prowadzące do hali pomp; dwupoziomowa hala wsparta na jednym rzędzie profilowanych, ozdobnych słupów z rozbudowanymi głowicami (usytuowane na osi budynku) podtrzymującymi dwie szyny po których przesuwają się dwie suwnice zarówno nad częścią parterową jak i obniżoną; na osi słupów niskie drewniane o ozdobnych trzonach i rozbudowanych głowicach, kolumny podtrzymujące profilowaną belkę stropową (z umieszczonymi na niej mniejszymi belkami stropowymi w układzie prostokątnym); szyny obu suwnic oparte dodatkowo na masywnych, wystających z lica, arkadowych, ceglanych gzymsach umieszczonych na ścianach pln. i pld.; na gzymsie rytmiczny układ ceglanych pilastrów podtrzymujących arkadkowy, drewniany fryz pod stropowy; obniżona część hali z umieszczonymi dawniej pompami, a dzisiaj z urządzeniami uzdatniającymi wodę o bogatym płycinowo-ceglanym podziale ścian z płycinowym fryzem biegnącym wokół na obwodzie i balustradą oddzielającą (współczesną)

WYPOSAŻENIE - suwnice metalowe o napędzie elektrycznym (konstrukcja metalowa z wózkami wykonana w Mannheim w 1933 roku); witraż w nadświetleniu okna szczytowego w elewacji zach. z przedstawieniem sceny rodzajowej; zachowana ozdobna dekoracja snycerska hali - boazerie, stropy, fryzy, słupy i kolumny

INSTALACJE - wodociągowa, elektryczna (siła), ogromowa, odpływowa

I. Miejscowość BYDGOSZCZ	2. Obiekt (nazwa jak w karcie) BUDYNEK STACJI POMP /1/	3. Zawartość wkładki (nazwa obiektu lub materiału uzupełniającego) plan sytuacyjny
-----------------------------	---	---

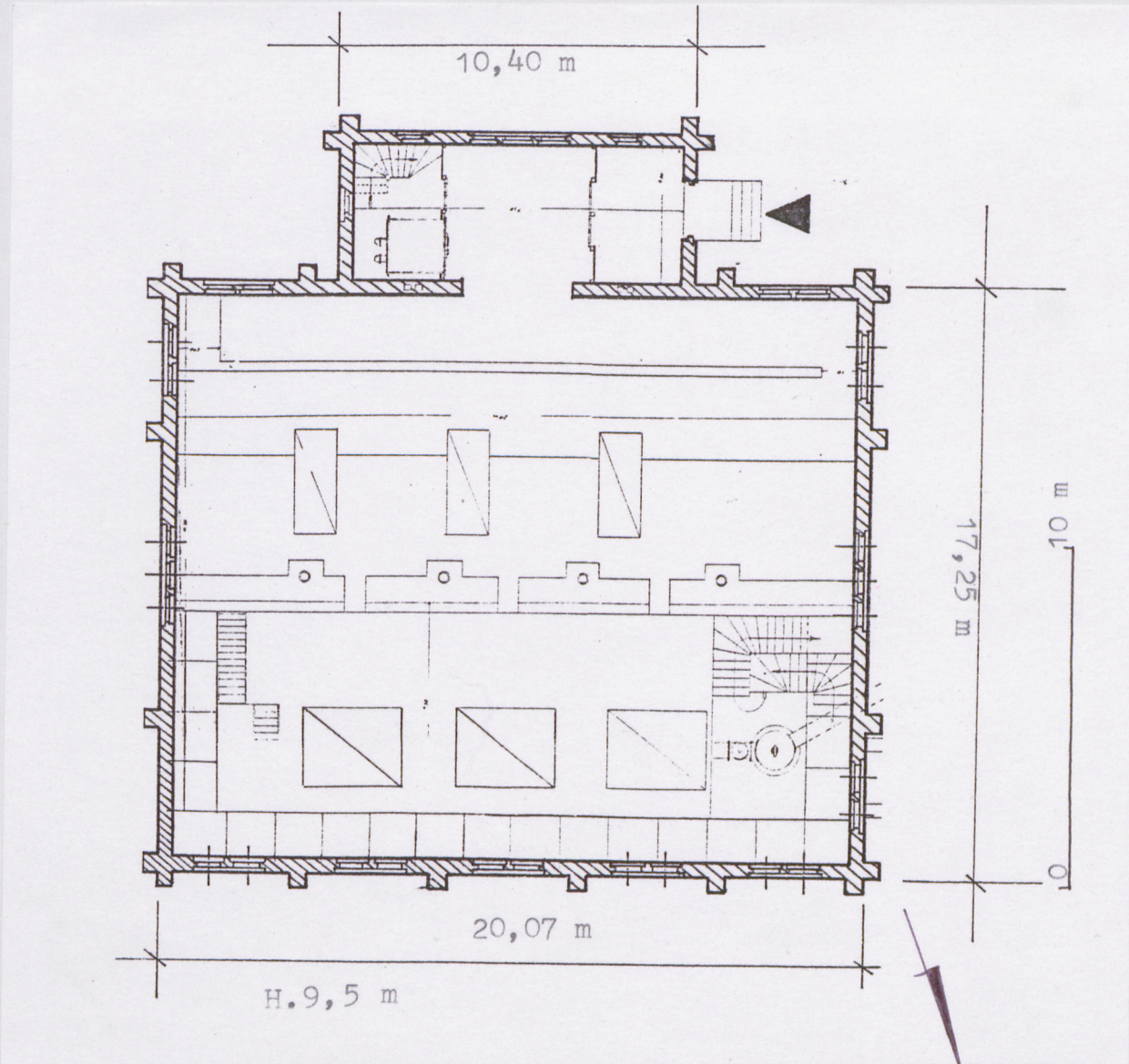


mgr P. Winter
mgr K. Bartowski
Wkładkę założył: 11-12, 1995r.
(imię, nazwisko, data)
Miejsce przechowywania negatywów:
P.H.U. REKLAMEX Bydgoszcz, ul. Gdańska 32, tel. 22-89-06

- legenda:
- 1/ budynek stacji pomp
 - 2/ budynek administarcyjny d.
 - 3/ budynek stacji zbiorczej
 - 4/ budynek gazometrów
 - 5/ budynek mieszkalny
 - 6/ mur ceglany

I. Miejscowość BYDGOSZCZ	2. Obiekt (nazwa jak w karcie) BUDYNEK STACJI POMP /1/	3. Zawartość wkładki (nazwa obiektu lub materiału uzupełniającego) rzut poziomy, plan sytuacyjny
-----------------------------	---	---

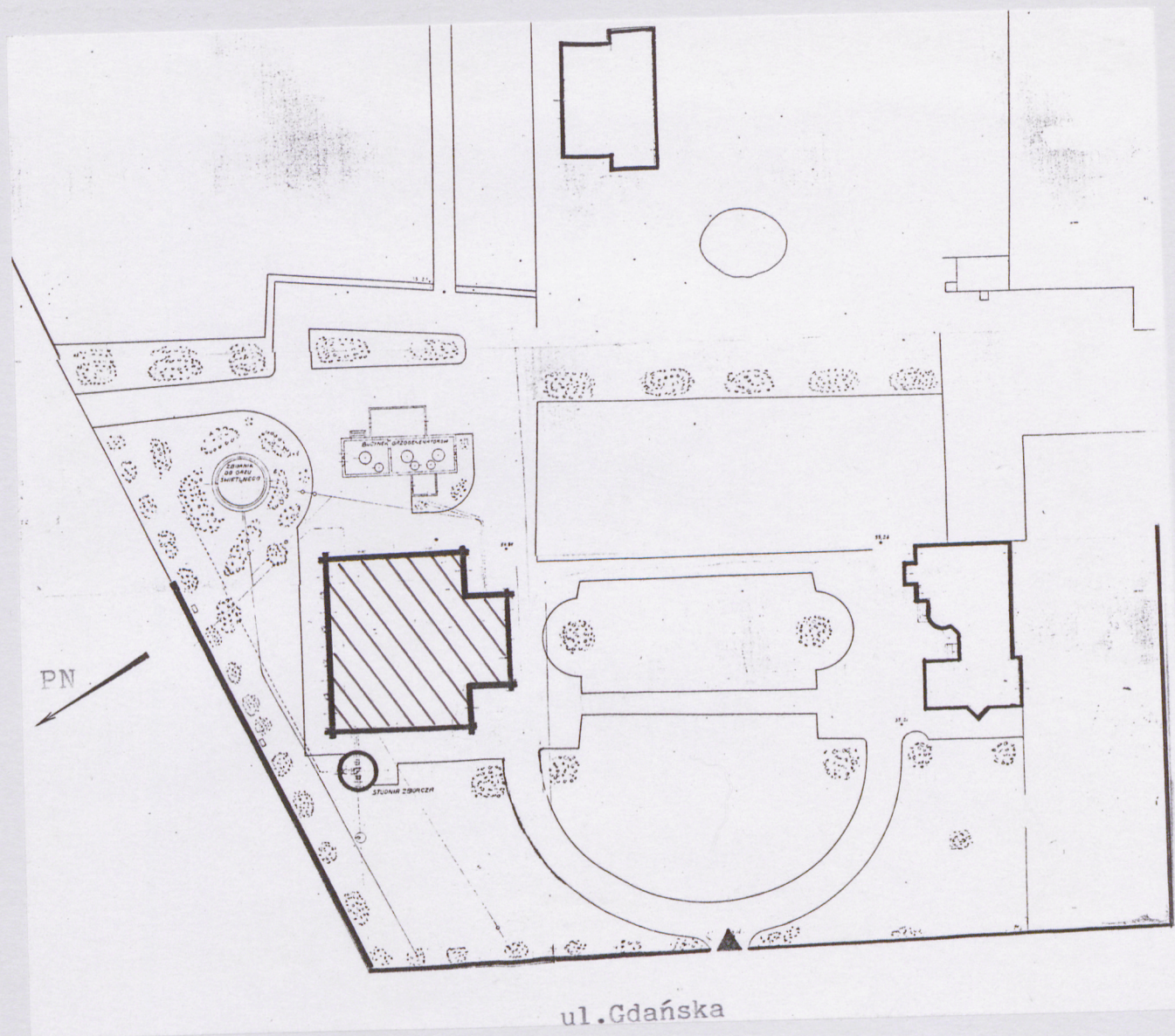
rzut poziomy parteru
skala 1:200



Wkładkę założył: mgr. K. Bartowski, mgr. P. Winter 11-12.1995 r.
(imię, nazwisko, data)

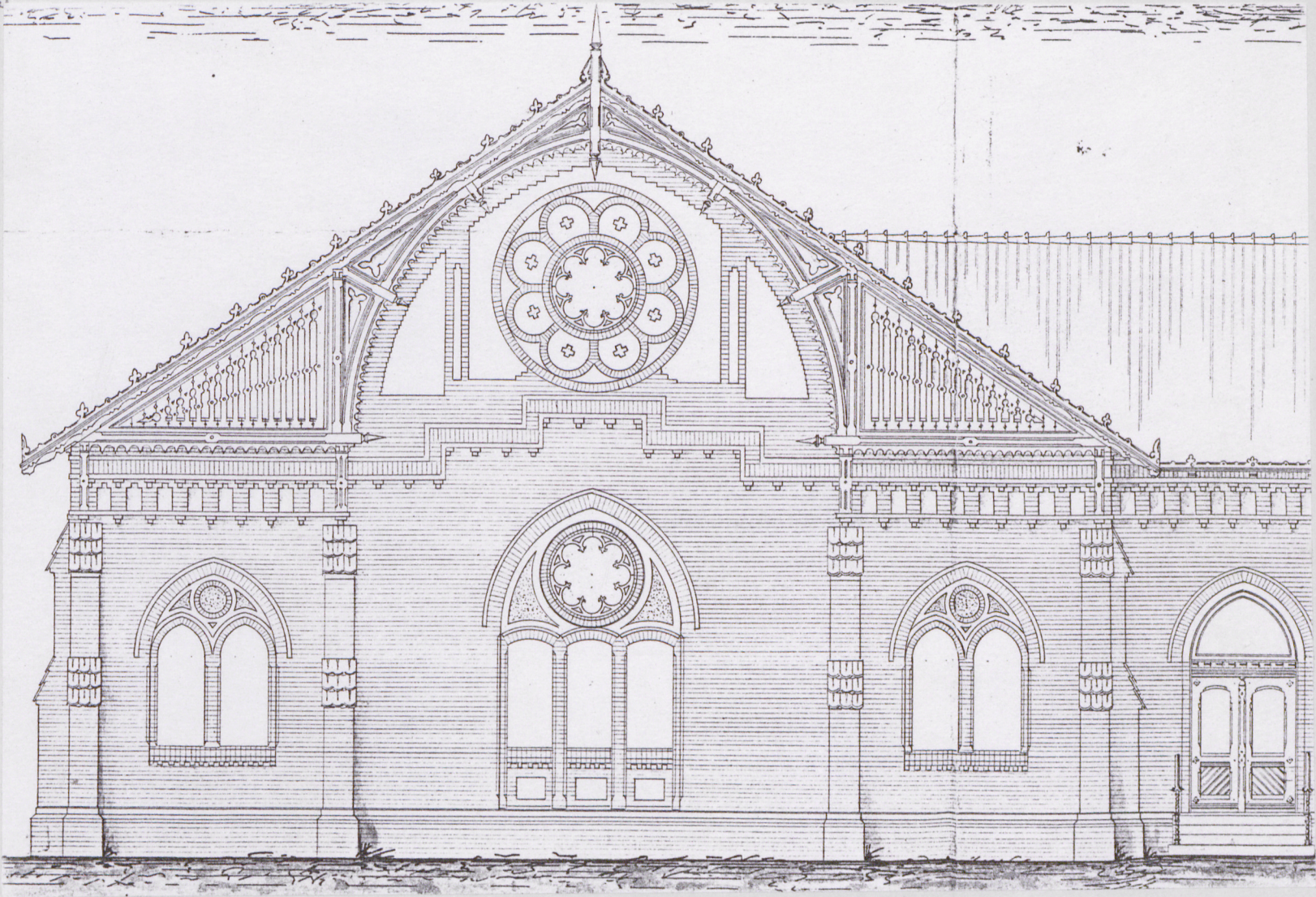
Miejsce przechowywania negatywów:

PLAN SYTUACYJNY
SKALA 1 : 1000



1. Miejscowość	2. Obiekt (nazwa jak w karcie)	3. Zawartość wkładki (nazwa obiektu lub materiału uzupełniającego)
BYDGOSZCZ	BUDYNEK STACJI POMP /1/	ikonografia

projekt elewacji zachodniej
rys.F.Marschall
21.III.1899 r.
rys.w Archiwum Państwowe
w Bydgoszczy
sygn.AP 351
/Dokumentacja techniczna/

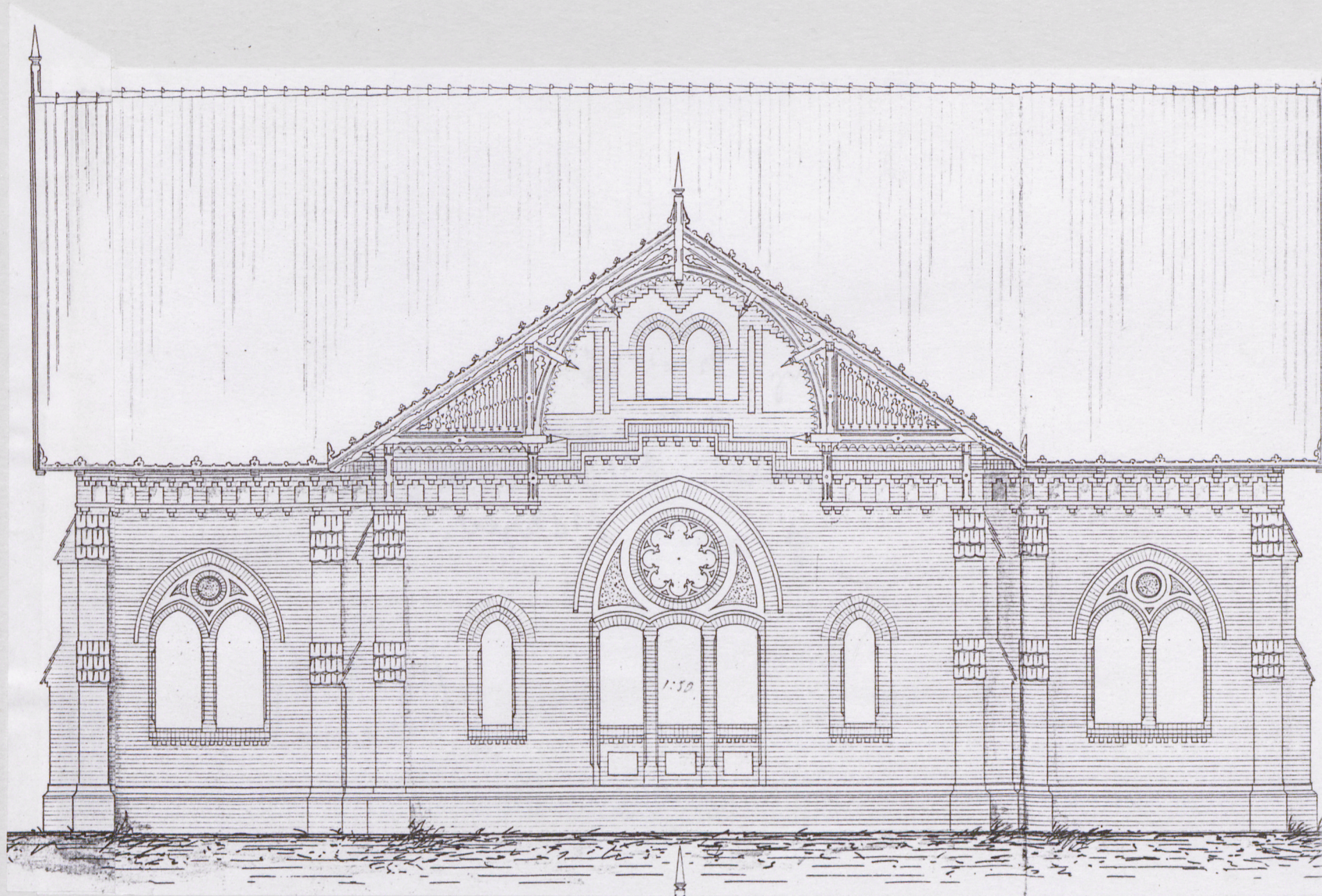


Wkładkę założył: mgr K. Bartowski, mgr P. Winter 11-12.1995 r.

Miejsce przechowywania negatywów:

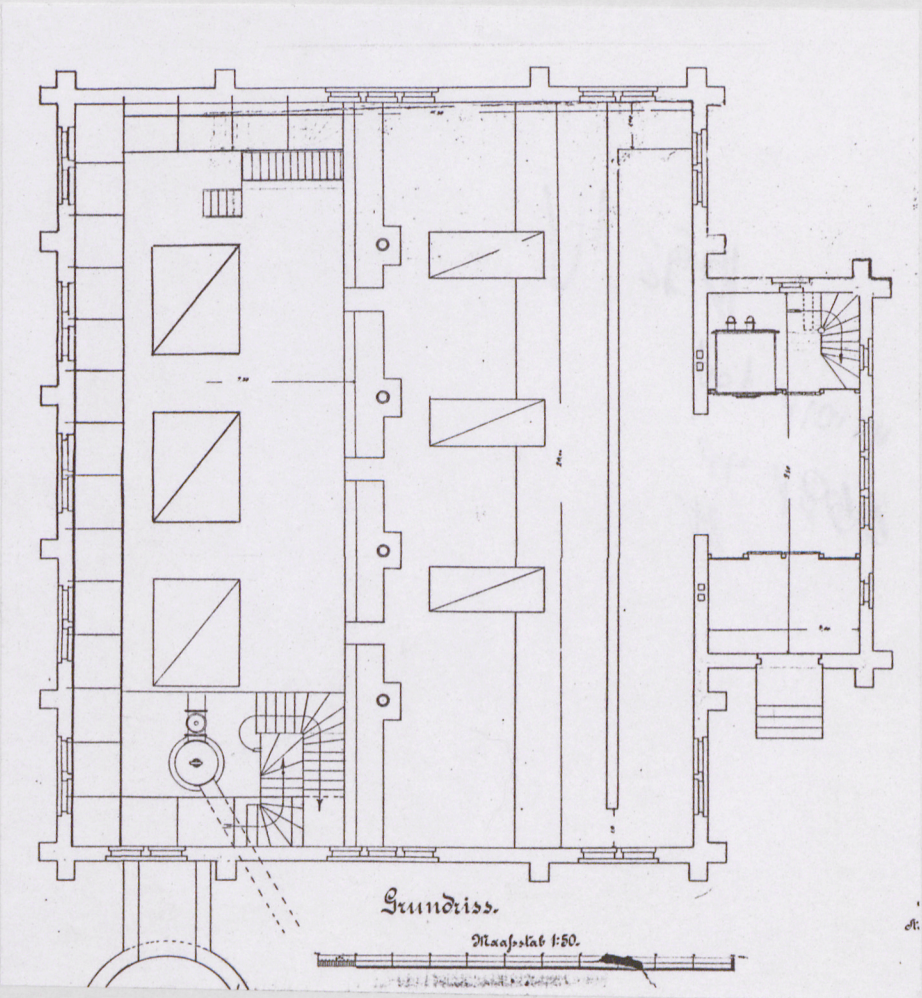
projekt elewacji południowej

rys.F.Marschall 21.III.1899 r. ,w:Archiwum Państwowe w Bydgoszczy, sygn.AP 351 /Dokumentacja
techniczna/



1. Miejscowość	2. Obiekt (nazwa jak w karcie)	3. Zawartość wkładki (nazwa obiektu lub materiału uzupełniającego)
BYDGOSZCZ	BUDYNEK STACJI POMP /1/	ikonografia

rzut poziomy parteru
projekt archiwalny
rys.F.Marschall 1899 r.
rys. w Archiwum Państwowe
w Bydgoszczy
sygn.351 /Dokumentacja techniczna/



Wkładkę założył: mgr...K.Bartowski, mgr...P.Winter 11-12.1995 r.
(imię, nazwisko, data)

Miejsce przechowywania negatywów:

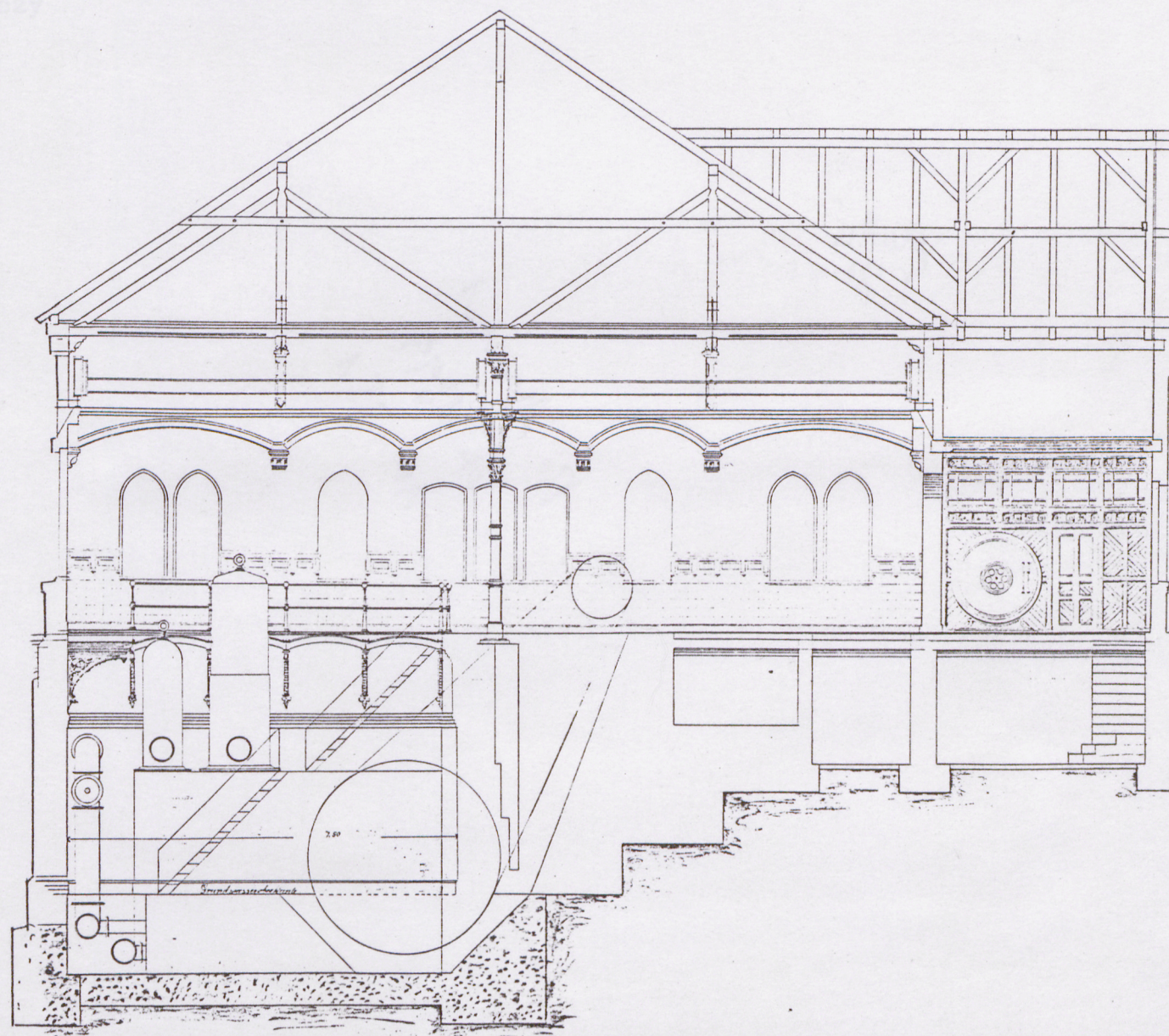
przekrój poprzeczny budynku

projekt archiwalny

rys.F.Marschall 1899 r.

rys.w Archiwum Państwowe w Bydgosz

sygn.351 /Dokumentacja techniczna/



1. Miejscowość BYDGOSZCZ	2. Obiekt (nazwa jak w karcie) BUDYNEK STACJI POMP /1/	3. Zawartość wkładki (nazwa obiektu lub materiału uzupełniającego) fotografie
-----------------------------	---	--



3.widok ogólny od płd.wsch.



4.widok ogólny od płn.wsch.



5.widok elewacji zach.

6.widok ogólny od płd.zach.

7.widok elewacji płn. poprzez odcinek ceglanego muru

8.fragm.elewacji płn.



Wkładkę założył: mgr K.Bartowski, mgr P.Winter, 11-12.1995 r.
(imię, nazwisko, data)

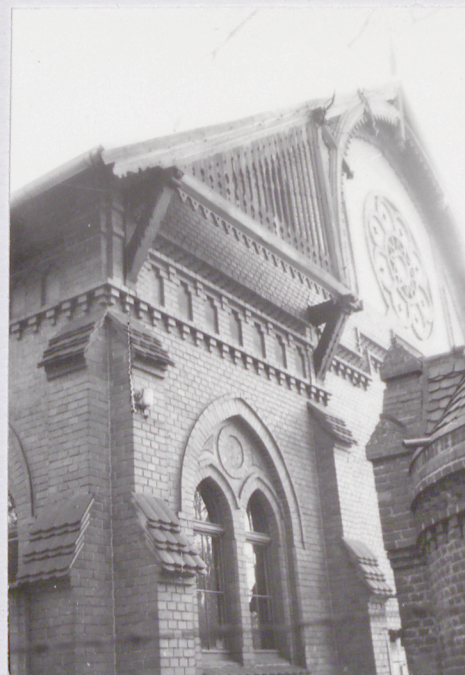
Miejsce przechowywania negatywów:



9. fragm. ryzalitu pld. z wejściem
głównym do wnętrza



10. fragm. elewacji wsch.



11. ozdobny szczyt zach.



12. sień główna-
widok w kier.
wsch.

13. sień w ryzalicie pld., widok w
kier. zach.



14. wewnątrz hali widok w kier. pñ. wsch.



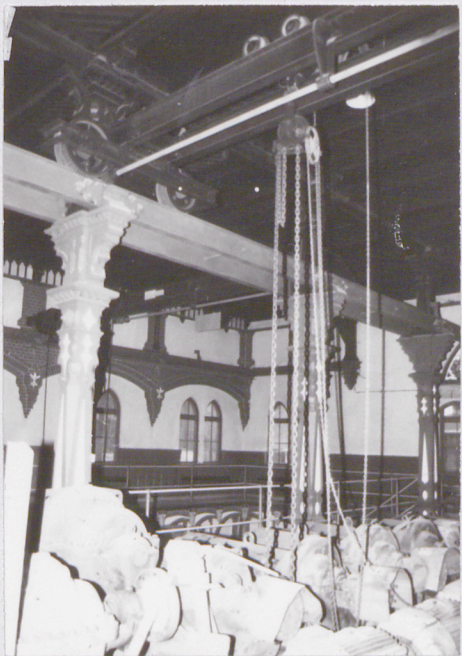
I. Miejscowość	2. Obiekt (nazwa jak w karcie)	3. Zawartość wkładki (nazwa obiektu lub materiału uzupełniającego)
BYDGOSZCZ	BUDYNEK STACJI POMP /1/	fotografie



15.wnętrze hali-widok w kier. płn. zach.



16.wnętrze hali w kier. pld.zach.



17.fragm.hali z suwnicą na rolkach.

18.ozdobny słup, podpora stropu hali



19.witraż w elewacji zachodniej



Wkładkę założył: mgr K.Bartowski, mgr
(imię, nazwisko, data)
Miejsce przechowywania negatywów:
P.H.U. REKLAMEX Bydgoszcz, ul. Gdańska 32, tel. 22-89-06



20. zejście na poziom piwnic, widok
w kier. wsch.



21. korytarzyk piwniczny, widok w
kier. zach.

22. schody prowadzące na poziom poddasza



23. poddasze, konstrukcja więźby dachowej

