

Karta ewidencyjna zabytków
architektury i budownictwa

A B C D E F G H I J K L M N O P R S T U V X Y Z

1863

Nr

KUJAWSKO-
POMORSKIE

1. Obiekt 203/3

ZAKŁAD PRZYRODOLECZNICZY NR 3 - OB. SANATORIUM GERIATRYCZNE,
D. WZIEWALNIA

2. Czas powstania

1. 1928-1929

3. Miejscowość

INOWROCŁAW

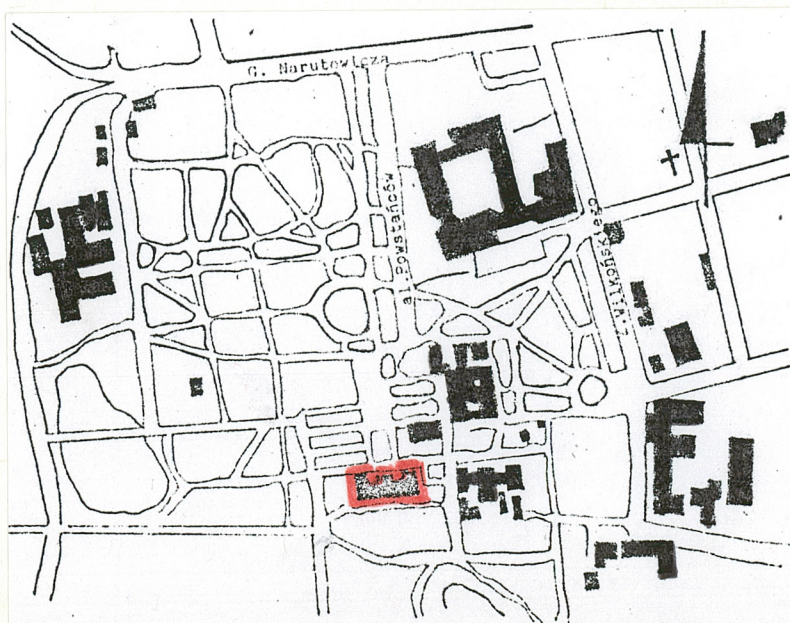
11. Zdjęcia, rzut, przekrój, sytuacja, orientacja



1. Elewacja frontowa.



2. Elewacja tylna.



Plan orientacyjny, skala 1:5000

4. Adres

Inowrocław
ul. Solankowa 77

nr hipoteczny [REDACTED]

5. Przynależność administracyjna

województwo bydgoskie

gmina Inowrocław

pow. INOWROCŁAW

6. Poprzednie nazwy miejscowości

HOHENSALZA (niem.)

7. Przynależność administracyjna

przed 1 VI 1975

województwo bydgoskie

powiat Inowrocław

8. Właściciel i jego adres

Skarb Państwa

9. Użytkownik i jego adres

P.P.Uzdrowisko Inowrocław,
88-100 Inowrocław
ul. Solankowa 77

10. Rejestr zabytków

A/1700/1-3

Nr data

30.05.2016

12. Autorzy, historia obiektu, określenia stylu.

Założycielem inowrocławskiego uzdrowiska był doktor praw i przemysłowiec, Zygmunt Wilkoński (1832-1880). Współ z miejscowymi adwokatami Oskarem Triepcke i Samuelem Hoeniger utworzył w 1875 r. spółkę akcyjną pod nazwą "Solanki Inowrocławskie". W tymże roku spółka zakupiła grunty pod uzdrowisko, po czym przystąpiła do budowy pierwszego gmachu i zakładania parku zdrojowego. W 1881 r. uzdrowisko zostało skomunalizowane, stanowiąc do 1950 r. własność gminy miejskiej. Nosiło wtedy oficjalną nazwę "Inowrocław Zdrój", choć potocznie występowało pod nazwą Solanki (Solbad). W 1950 r. uzdrowisko zostało upaństwowione.

Obiekt zbudowany w l. 1928-1929, prace wykończeniowe we wnętrzu trwały jeszcze w marcu w 1930 r. Projekt: Wojciechowski, I budowniczy miejski; kierownictwo budowy: Ruszkiewicz, budowniczy miejski. Nowy zakład miał działy: wodoleczniczy, natryski, kąpiele, masaże, światłolecznictwo, inhalatorium, elektroterapia, naświetlanie, emnatorium radowe oraz duży hall z poczekalnią i czytelnią. W 1929 r. zbudowano podziemny chodnik łączący Wziewalnię z Zakładem Przyrodolecznictwem Nr 2; murowany z cegły, sklepiony, z cementową posadzką; długość - 37 m, szerokość - 2 m, wysokość - 1,95 m.

Budynek wzniesiony w stylu neohistoryzmu.

13. Opis (sytuacja, materiał i konstrukcja, rzut, bryła, elewacje, wnętrze, wyposażenie, instalacje).

SYTUACJA.

Obiekt usytuowany jest na zachód od Śródmieścia, w pobliżu głównego wejścia na teren Uzdrowiska Inowrocław, we wschodniej części parku, ograniczonego ulicami: od pn. - Narutowicza, od wsch. - Wilkońskiego i Świętokrzyską, od pd. - Wierzbińskiego, od zach. - Boczna i Rąbińską. Obiekt zlokalizowany jest w niewielkim oddaleniu na południowy zachód od Zakładu Przyrodoleczniczego Nr 1. Frontem zwrócony na północ.

MATERIAŁ.KONSTRUKCJA.TECHNIKA.

- fundamenty: ceglane.
- ściany: ceglane, tynkowane, ścianki działowe z cegły dziurawki, ścianki przewodów wentylacji grawitacyjnej z pustaków ceramicznych.
- sklepienia, stropy: w piwnicy strop na belkach stalowych z płytą WSP, na wyższych kondygnacjach stropy ceramiczne Kleina.
- więźba: stropodach.
- pokrycie dachu: papa na lepiku.
- posadzki: w piwnicy cementowa, w holu gł. łom marmurowy, w korytarzach na I i II kondygnacji lastriko, w pomieszczeniach na I i II kond. lastriko, wykładzina oraz parkiet.
- schody: zewnętrzne cementowe, z metalową, ażurową balustradą; w tylnym trakcie zach. skrzydła cementowe, lastriko, 3-biegowe, łamane, powrotne, z podestami, z metalową, ażurową balustradą; schody w końcu korytarza we wsch. skrzydle żelbetowe, lastriko, 2-biegowe, powrotne, z podestami; schody do piwnicy cementowe lastriko, 2-biegowe, łamane, z podestem.
- okna: drewniane, skrzynkowe, 2-skrzydłowe, 4-kwaterowe, z przechodzącym ślemieniem, ze szczelinami krzyżowymi, z wyjątkiem okien środkowego ryzalitu ze szczelinami w formie rombów.
- drzwi: główne współczesne PCV, wiatrołap w holu gł. PCV, drzwi w elew. tylnej drewniane, krosnowe, płycinowo-ramowe, górne płyciny przeszklone, z prostokątnym, przeszklonym nadświetlem; wewnątrz budynku drzwi drewniane, ościeżnicowe, płycinowo-ramowe.

RZUT.

Obiekt założony na rzucie prostokąta z trzema ryzalitami w elew. frontowej (środkowy na rzucie wycinka koła) oraz z dwoma w elew. tylnej, środkowa część elew. tylnej cofnięta w stosunku do linii elewacji. Do elew. tylnej przylega prostokątny w planie ganek. Budynek 2^{1/2}-traktowy, schody w tylnym trakcie zach. skrzydła oraz w końcu korytarza we wsch. skrzydle.

BRYŁA.

Budynek II-kondyg., podpiwniczony (z wyj. holu gł.). Z trzema ryzalitami w elew. front. oraz z dwoma skrajnymi w elew. tylnej, od południa przylega ganek. Budynek kryty dachem płaski.

14. Kubatura 12.555 m ³	15. Powierzchnia użytkowa 2407 m ²	16. Przeznaczenie pierwotne funkcja sanatoryjna	17. Użytkowanie obecne funkcja sanatoryjna
18. Prace budowlane i konserwatorskie, ich przebieg i dokumentacja <p>W latach 1981-1982 przeprowadzono prace adaptacyjne, planowano powrót do pierwotnej funkcji zakładu przyrodoleczniczego (dotychczas budynek użytkowany był jako sanatorium z częścią łóżkową i gastronomiczną): roboty budowlano-instalacyjne wewnątrz budynku, bez naruszenia podstawowego układu konstrukcyjnego i zewnętrznego wyrazu architektonicznego budynku. Przeprowadzono remont elewacji, naprawa tynków, rynien i rur spustowych, malowanie elewacji, remont stolarki okiennej (na parterze zmniejszono rozmiary otworów okiennych, część została wymieniona na nowe, w piwnicy okna pojedyncze wymieniono na zespolone), naprawa balustrad, naprawa i wykonanie nowej nawierzchni schodów. W piwnicy odkuto zniszczone tynki i posadzki, osuszono ściany, wykonano izolację z papy pod nowymi posadzkami, wykonano izolację pionową lepikiem izolacyjnym na ścianach zewnętrznych, pobiałkowano ściany i stropy. We wschodnim fragmencie korytarza w lewym skrzydle wprowadzono żelbetową klatkę schodową z bezpośrednim wyjściem na zewnątrz po uprzedniej rozbiórce istniejącego stropu. Nad pomieszczeniami wentylatorni, w obydwu skrzydłach budynku stacji sprężania i rozdzielni NN wykonano nowe stropy na belkach stalowych z płytą WSP o poziomie o 0,5 m wyżej od poprzedniego, nad pomieszczeniem nr 028 wykonano nowy strop na dodatkowych słupach konstrukcyjnych oraz żelbetową nieckę basenu leczniczego na parterze. W pomieszcz. nr 08 wymieniono strop. Wprowadzono stalowe belki wzmacniające stropy pod niektóre ścianki działowe. Wykuto kilka nowych otworów drzwiowych, montażowych i przebić instalacyjnych (przewody wentylacji grawitacyjnej). Wymiana części stolarki drzwiowej. Wyburzenie niektórych ścianek działowych.</p>		19. Stan zachowania (fundamenty, ściany zewnętrzne, ściany wewnętrzne, sklepienia, stropy, konstrukcje dachowe, pokrycie dachu, wyposażenie i instalacje) - fundamenty: średni, zawilgocone, zasolone. - ściany zewnętrzne: do wys. ok. 1 m średni, zawilgocone zasolone, ubytki tynku; powyżej 1 m nieznaczne ubytki tynku (szczególnie w elew. tylnej); ściany wewn.: w piwnicy zły, zawilgocone, zasolone, znaczne ubytki tynku; na wyższych kondygnacjach dobry. - stropy: w piwnicy ubytki tynku, miejscami metalowe frag. konstrukcji skorodowane; na wyższych kondygnacjach dobry. - stropodach: dobry. - pokrycie dachowe: dobry. - stolarka okienna i drzwiowa: dobry. - instalacje: sprawne.	
		20. Najpilniejsze postulaty konserwatorskie Postulowany remont piwnicy i elewacji.	

21. Akta archiwalne (rodzaj akt, numer i miejsce przechowywania)

Akta miasta Inowrocławia, sygn. 235, 250, 265, 266, 295, 296, 344, 2141, 2143, 2152, 2153, 2155-2160, 2398, 2401, Archiwum Państwowe w Bydgoszczy, Oddział w Inowrocławiu.

Kronika Uzdrowiska Inowrocław - rękopis w Archiwum Uzdrowiska.

22. Bibliografia

J. Aleksandrowicz, Dzieje Uzdrowiska Inowrocław w zarysie, (w:) 100 lat Uzdrowiska Inowrocław 1875-1975. Zarys monograficzny, pod red. E. Gawlaka, Inowrocław 1975, s. 7-30; tenże, Jubileusz 100-lecia Uzdrowiska Inowrocław, "Ziemia Kujawska", t. 5, 1978, s. 345-354; J. Brzezichowa, Przeobrażenia gospodarcze miasta w okresie zaboru pruskiego (1815-1919), (w:) Dzieje Inowrocławia, pod red. M. Biskupa, t. 1, Warszawa 1978, s. 341-345; J. Frycz, Architektura i sztuka Inowrocławia, (w:) tamże, t. 2, Warszawa, 1982, s. 490-491; M. Wojciechowski, Inowrocław w okresie międzywojennym (1919-1939), tamże, s. 23-25; Cz. Sikorski, Miasto na soli. Zarys historii Inowrocławia do roku 1919, Warszawa 1988, s. 129-130.

23. Źródła ikonograficzne i fotograficzne (rodzaj, miejsce przechowywania, sygnatury)

Uzdrowisko "Solanki Inowrocławskie", rysunek z 1876 r. (w:) Cz. Sikorski, Miasto na soli. Zarys historii Inowrocławia do roku 1919, Warszawa 1988, s. 244.

24. Uwagi różne

Wojewódzki Ośrodek Kultury
Pracownia Dokumentacji
i Popularyzacji Zabytków
85-314 Bydgoszcz
ul. Ikara 12, tel. 378-66-66, 373-27-18

25. Opracował

tekst I. Gołembowska, K. Kulpińska, L. Łbik, 04.98 r.
(imię nazwisko, data, podpis)

plany, rysunki K. Kulpińska, K. Bartowski, 04.98 r.
(imię nazwisko, data, podpis)

zdjęcia P. Winter, 04.98 r.
(imię nazwisko, data, podpis)

miejsce przechowywania negatywów _____

Karta po wypełnieniu podlega ochronie na podstawie przepisów prawa autorskiego

26. Adnotacje o inspekcjach, informacje o zmianach (daty, imiona i nazwiska wypełniających)

27. Załączniki

1. Miejscowość INOWROCŁAW	2. Obiekt (nazwa jak w karcie) ZAKŁAD PRZYRODOLECZNICZY NR 3 - OB. SANATORIUM GERIATRYCZNE, D. WZIEWALNIA.	3. Zawartość wkładki (nazwa obiektu lub materiału uzupełniającego) opis.
------------------------------	---	---

cd. pkt. 13

ELEWACJE.

Wszystkie elewacje na wysokim cokole, zwieńczone pseudobelkowaniem, powyżej attyka w formie płaskiej ścianki ograniczonej od góry prostym gzymsem.

Elewacja frontowa 17-osiowa, z trzema ryzalitami. Otwory okienne prostokątne, z wydatnymi parapetami, w ryzalicie środk. porte-fenetre z ażurową, metalową balustradą. Drzwi wejściowe na osi środkowej. Środkowy ryzalit wypukły, 3-osiowy, poprzedzony 4-kolumnowym, jońskim, przechodzącym przez dwie kondygn. portykiem, na fryzie napis "ZAKŁAD PRZYRODOLECZNICZY". Portyk poprzedzają schody z podjazdem dla inwalidów po zach. stronie. Skrajne ryzalitty 3-osiove, między otworami okiennymi oraz na narożach lizeny, nad oknami I kond. zdwojone lustra w kształcie prostokąta leżącego.

Elewacja tylna 19-osiowa, z dwoma 3-osiowymi ryzalitami na skarajach oraz ze znacznie cofniętą w stosunku do elewacji, środkową, 3-osiową częścią. Elewacja pomiędzy ryzalitami poprzedzona kolumnowym gankiem zwieńczonym balkonem. Na osi środkowej schody prowadzące na ganek. Otwory okienne analogiczne jak w elew. front. Drzwi wejściowe na ganek oraz balkon na II kond. na 8-11 osi od zach. (na 8, 9 i 11 osi porte-fenetre). Między oknami i na narożach ryzalitów lizeny. Ganek oraz balkon ograniczone ażurową balustradą zawieszoną na masywnych, czworobocznych słupkach.

Elewacja wschodnia 3-osiowa, okna analogiczne jak w elewacji frontowej, drzwi na osi środkowej, pod otworem okiennych na I kond.

Elewacja zachodnia 4-osiowa, na 1. osi od południa ślepe okno.

WNĘTRZE.

W środkowej części jednoprzestrzenny hall z antresolą wspartą na toskańskich kolumnach. Strop hallu na masywnych podciągach.

INSTALACJE.

Instalacje elektryczna, wod.-kan., co.

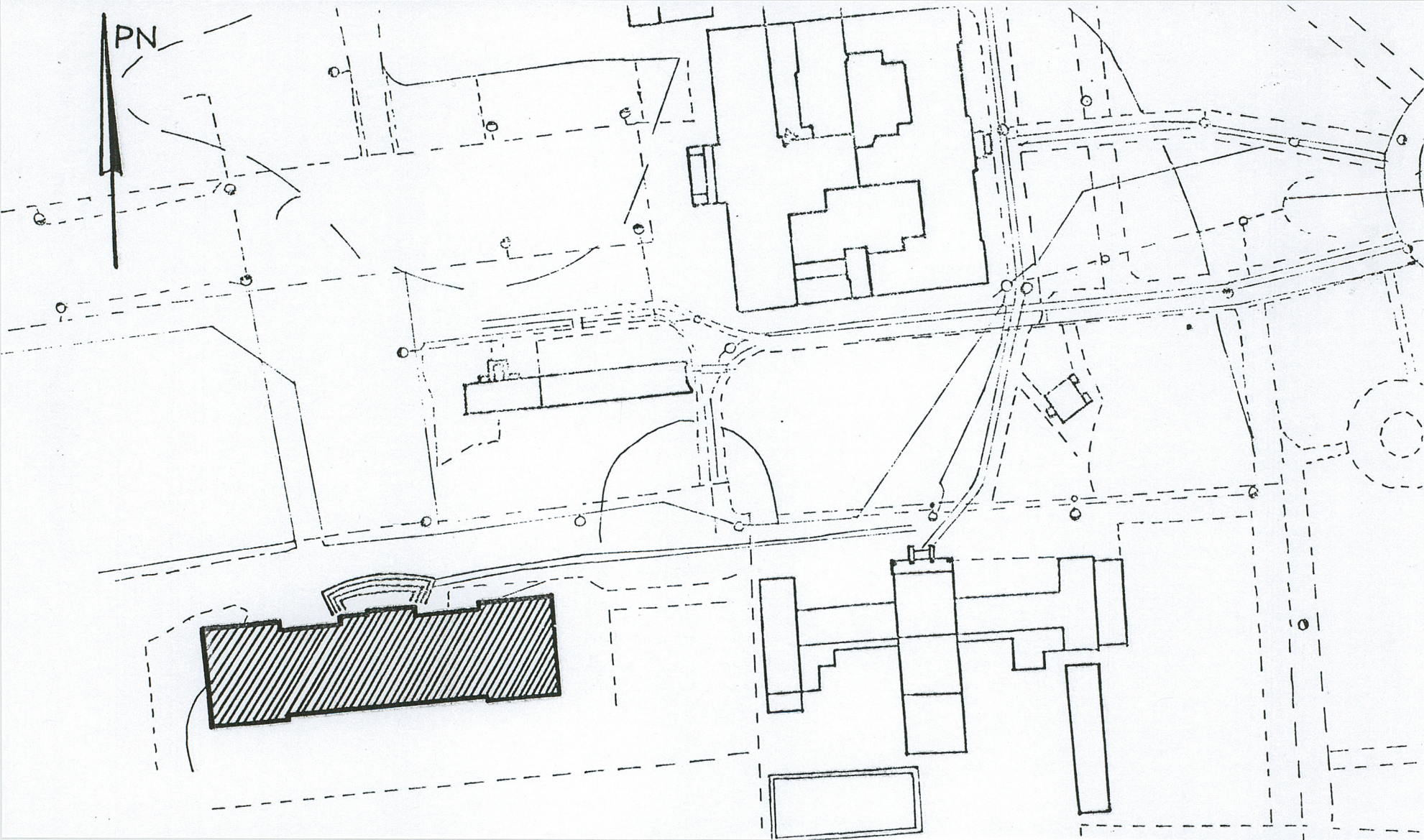
Wkładkę założył:I....Gołembowska....04.98 r.
(imię, nazwisko, data)

Miejsce przechowywania negatywów:

cd. pkt. 18

Zamontowano szyb dźwigu osobowego typu ODF, zlokalizowany wewnątrz istniejącej klatki schodowej i dźwigu towarowego 100 kg typu PAE w pomieszczeniu gospodarczym. Remont posadzek i podłóg w całym budynku. W pomieszczeniach sanitarnych uzupełniono glazurę.

1. Miejscowość	2. Obiekt (nazwa jak w karcie)	3. Zawartość wkładki (nazwa obiektu lub materiału uzupełniającego)
INOWROCŁAW	ZAKŁAD PRZYRODOLECZNICZY - NR 3 OB. SANATORIUM GERIATRYCZNE, D. WZIEWALNIA	plan sytuacyjny, rzut

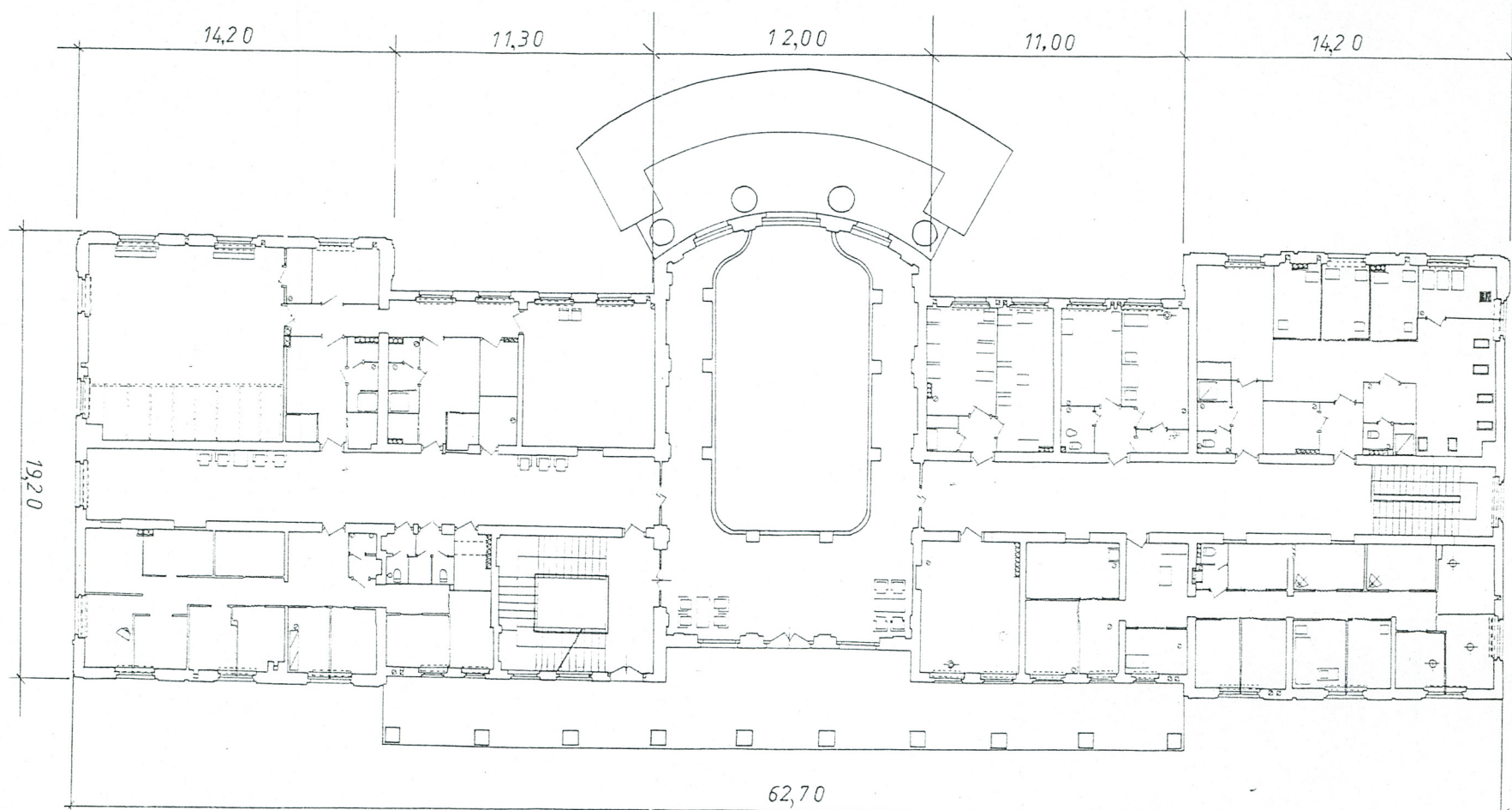


Wkładkę założył: ...K...Kulpińska, ...04...98...r.

Miejsce przechowywania negatywów:

P.H.U. REKLAMEX Bydgoszcz, ul. Gdańska 32, tel. 22-89-06

Plan sytuacyjny, skala 1:1000



Rzut, skala 1:100

0 1 2 3 4 5 6 7 8 9 10 m

1. Miejscowość I N O W R O C Ł A W	2. Obiekt (nazwa jak w karcie) ZAKŁAD PRZYRODOLECZNICZY - NR 3 OB.SANATORIUM GERIATRYCZNE, D.WZIEWALNIA	3. Zawartość wkładki (nazwa obiektu lub materiału uzupełniającego) fotografie
--	---	---



3.Elewacja tylna



4.Elewacja południowa i zachodnia



5.Elewacja frontowa



6.Elewacja wschodnia



7.Elewacja zachodnia



8.Portyk - elew. front.

Wkładkę założył: **mgr P.Winter, 04. 1998 r.**
(imię, nazwisko, data)

Miejsce przechowywania negatywów:



9. Portyk- belkowanie i głowice
kolumn



10. Kolumna jońska w portyku



11. Wejście główne



12. Portyk i taras w elew. tylnej



13. Wejście w elew. tylnej



14. Kolumny portyku w elew.
tylnej

1. Miejscowość

I N O W R O C Ł A W

2. Obiekt (nazwa jak w karcie)

ZAKŁAD PRZYRODOLECZNICZY - NR 3
OB.SANATORIUM GERIATRYCZNE, D.WZIEWALNIA

3. Zawartość wkładki (nazwa obiektu lub materiału uzupełniającego)

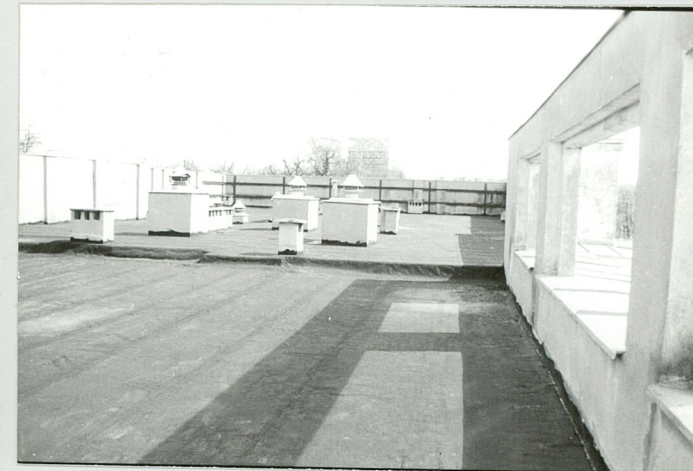
fotografie



15.Taras w elew. tylnej



16.Belkowanie elew. tylnej



17.Dach budynku



18.Fragment ganku elew. tylnej

mgr P.Winter, 04. 1998 r.

Wkładkę założył:
(imię, nazwisko, data)

Miejsce przechowywania negatywów:

P.H.U. REKLAMEX Bydgoszcz, ul. Gdańska 32, tel. 22-89-06



19.Okna parteru i piętra



20.Okno parteru



21. Otwór wejściowy w elew. tylnej



22. Kosz rynny w elew. tylnej



23. Hall-wejście główne



24. Hall-widok w kierunku poł. wyl.



25. Antresola w hallu głównym



26. Antresola i strop hallu

1. Miejscowość	2. Obiekt (nazwa jak w karcie)	3. Zawartość wkładki (nazwa obiektu lub materiału uzupełniającego)
I N O W R O C Ł A W	ZAKŁAD PRZYRODOLECZNICZY - NR 3 -OB. SANATORIUM GERIATRYCZNE, D. WZIEWALNIA	fotografie



27. Wejście do skrzydła 28. Parter-skrzydło wsch.
wschodniego



29. Parter-skrzydło wsch.



30. Klatka schodowa skrzydła
wschodniego

Wkładkę założył: mgr P. Winter, 04. 1998 r.
(imię, nazwisko, data)

Miejsce przechowywania negatywów:
P.H.U. REKLAMEX Bydgoszcz, ul. Gdańska 32, tel. 22-89-06



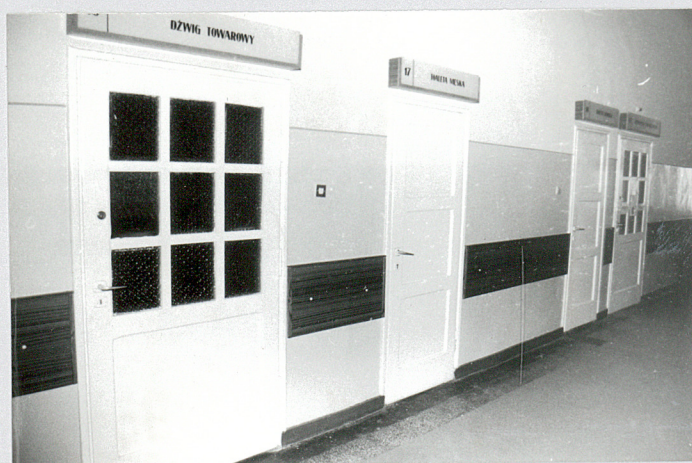
31. Parter-skrzydło wsch.



32. Klatka schodowa-skrzydło zachodnie



33. Korytarz I p. skrzydło zachodnie



34. Drzwi w korytarzu I p.
w skrzydle zachodnim



35. Klatka schodowa piwnicy



36. Korytarz piwnicy