

1. Obiekt 203/1

ZAKŁAD PRZYRODOLECZNICZY NR 1 - DYREKCJA

2. Czas powstania

1. 1875-1876

3. Miejscowość

INOWROCLAW

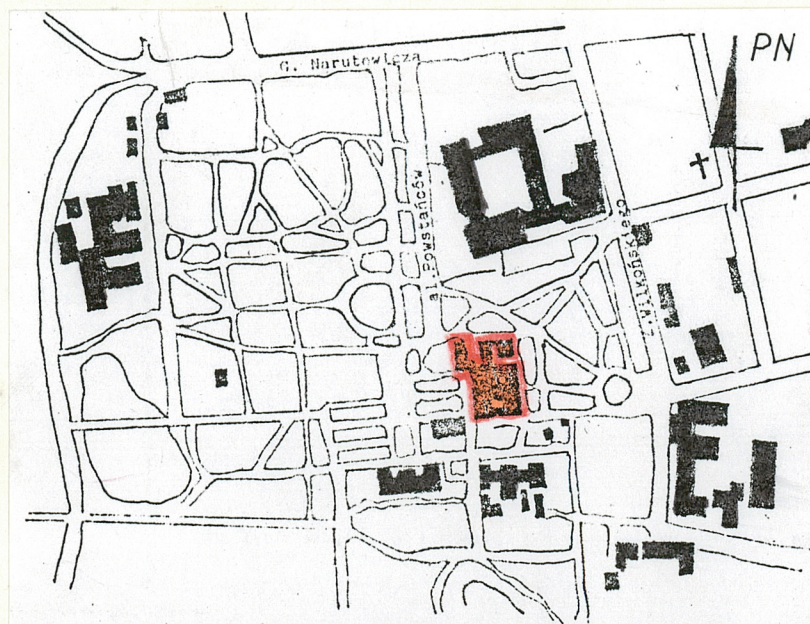
11. Zdjęcia, rzut, przekrój, sytuacja, orientacja



1. Elewacja frontowa, widok od południowego wschodu.



2. Elewacja południowa.



Plan orientacyjny, skala 1:5000.

4. Adres

Inowrocław
ul. Solankowa 77

nr hipoteczny [REDACTED]

5. Przynależność administracyjna

województwo bydgoskie

gmina Trowocław.

POW. INOWROCKAW

6. Poprzednie nazwy miejscowości

HOHENSALZA (niem.)

7. Przynależność administracyjna

przed 1 VI 1975

województwo bydgoskie

powiat Inowrocław

8. Właściciel i jego adres

Skarb Państwa

9. Użytkownik i jego adres

P.P. "Uzdrowisko" Inowrocław

88-100 Inowrocław

ul. Solankowa 77

10. Rejestr zabytków

A/1400 (1-2)

Nr data

30.05.2016

Założycielem inowrocławskiego uzdrowiska był doktor praw i przemysłowiec, Zygmunt Wilkoński (1832-1880). Współ z miejscowymi adwokatami Oskarem Triepcke i Samuelem Hoeniger utworzył w 1875 r. spółkę akcyjną pod nazwą "Solanki Inowrocławskie". W tymże roku spółka zakupiła grunty pod uzdrowisko, po czym przystąpiła do budowy pierwszego gmachu i zakładania parku zdrojowego. W 1881 r. uzdrowisko zostało skomunalizowane, stanowiąc do 1950 r. własność gminy miejskiej. Nosiło wtedy oficjalną nazwę "Inowrocław Zdrój", choć potocznie występowało pod nazwą Solanki (Solbad). W 1950 r. uzdrowisko zostało upaństwowione.

Pierwotny budynek zdrojowy, o pow. 639,64 m², stanowi zachodnią część obecnego zakładu. Powstał w latach 1875-1876. Parterowy, z piętrowym ryzalitem wejściowym i drewnianą werandą przed wejściem głównym; dach kryty papą. Elewacja frontowa, zwrócona w stronę parku zdrojowego. Budynek ten przeznaczony był do kąpielii solankowych i wyposażony w 14 wanien (łazienek). W 1881 r. wzniesiono północną i południową wieżę. Wieża pd. służyła jako wieża ciśnień do solanki. Na III piętrze były niegdyś kładzie do solanki. Wieża pn. służyła jako wieża ciśnień do pary.

SYTUACJA

Obiekt usytuowany jest na zachód od Śródmieścia, w pobliżu gł. wejścia na teren Uzdrowiska Inowrocław, we wschodniej części parku, ograniczonego ulicami: od pn. - Narutowicza, od wsch. - Wilkońskiego i Świętokrzyską, od pd. - Wierzbińskiego, od zach. - Boczna i Rąbińską. Obiekt zlokalizowany jest u zbiegu głównej i poprzecznej alei parkowych. Frontem zwrócony ku wschodowi, od pn. przylega do niego budynek kotłowni.

MATERIAŁ.KONSTRUKCJA.TECHNIKA.

- fundamenty: ceglane.
- ściany: ceglane, białkowane (wapno z potasem).
- sklepienia, stropy: w piwnicy w skrzydle wsch. strop ceramiczny Kleina, w skrzydle zach. ceramiczny odcinkowy; na I i II kond. strop drewniany belkowy, (w holu głównym strop listwowo-ramowy). W wieży pd. współczesny, betonowy w wieży pn. na I kond. betonowy, na II kond. belkowy, nagi. W pomieszczeniu poczty w dobudówce przy skrzydle zach. oraz w pn. i pd. części w skrzydle wsch. współczesne stropy podwieszane, z płyt kartonowo-gipsowych.
- więźba: nad holem gł. wieszarowa, dwuwieszakowa, w holu zach. stolcowa, w skrzydłach stolcowo-płatwiowa.
- pokrycie dachowe: papa na lepiku, latarnia nad gł. holem - blacha ocynkowa-na.
- posadzki: terrakota, z wyjątkiem korytarza w pn. i pd. części skrzydła zach. - lastrico, w niektórych pomieszczeniach skrzydła wsch. oraz na II kond. - wykładzina.
- schody: schody wejściowe w elewacji frontowej trzy cementowe stopnie, wykładane płytkami lastrico, z podjazdem dla inwalidów, z metalowymi balustradami; schody między I a II kond. w dobudówce łączącej hol gł. i hol zach. cementowe, wyłożone płytkami lastrico, dwubiegowe, łamane, z podestem i zakrętem, z drewnianą barierą i profilowaną poręczą. Schody w wieży pd. współ., metalowe, drabiniaste z metalową poręczą. Schody w wieży pd. między I a II kond. drewn., dwubiegowe, łamane, z podestem, drabiniaste, balustrada drewniana, z poziomymi szczeblinami; między II a III kond. metalowe, jenobiegowe, drabiniaste, z metalową poręczą. Schody z południowego dziedzińca do piwnicy ceglane, jednobiegowe, proste.
- okna: drewniane, skrzynkowe, dwuskrzydłowe z półkolistym nadświetlem, okna w wieżach i na poddaszu krosnowe, pojedyncze, okna w holu gł. i zach. - stolarka PCV.
- drzwi: w elewacji front. i tylnej - PCV, dwuskrzydłowe, rozsuwane, drzwi w elew. front. poprzedzone wiatrołapem z PCV, z dwuskrzydłowymi, rosowanymi drzwiami; w elewacji pd. - współczesne, drewniane, krosnowe, dwuskrzydłowe, z półkolistym, przeszklonym nadświetlem. Drzwi wewnątrz budynku przeważnie drewniane, ościeżnicowe, płycinowo-ramowe, jednoskrzydłowe; drzwi w korytarzu w skrzydle zach. krosnowe, wahadłowe, dwuskrzydłowe; drzwi w holu gł. współczesne, PCV, jednoskrzydłowe.

<p>14. Kubatura</p> <p>9.525 m³</p>	<p>15. Powierzchnia użytkowa</p> <p>1249,70 m²</p>	<p>16. Przeznaczenie pierwotne funkcja sanatoryjna oraz biurowa</p>	<p>17. Użytkowanie obecne funkcja sanatoryjna oraz biurowa</p>
<p>18. Prace budowlane i konserwatorskie, ich przebieg i dokumentacja</p> <p>W latach 1961-1963 połączono skrzydło zachodnie z wieżą południową parterową, utrzymaną w stylu całości dobudówką. W tym samym czasie podcień od strony południowej został obudowany i ocieplony. W całym budynku wymieniono instalację elektryczną, założono wentylację mechaniczną oraz sygnalizację.</p> <p>1989 r. w parterze wymieniono stolarkę okienną.</p> <p>1995 r. remont południowej części wschodniego skrzydła (Zakład kąpiei damskich), w trakcie remontu wyburzono część ścianek działowych, wymieniono płytki terakotowe posadzek.</p> <p>1995-1998 - remonty elewacyjne.</p> <p>1997-1998 - remont północnej części wschodniego skrzydła (Zakład kąpiei męskich) - wyburzenie ścian działowych, wymiana płytek terakotowych posadzek.</p> <p>1997 - remont holu w skrzydle zachodnim (wymiana płytek terakotowych posadzki, obicie płytami kartonowo-gipsowymi ścian i sufitu, wymiana drewnianej stolarki na PCV).</p>		<p>19. Stan zachowania (fundamenty, ściany zewnętrzne, ściany wewnętrzne, sklepienia, stropy, konstrukcje dachowe, pokrycie dachu, wyposażenie i instalacje)</p> <ul style="list-style-type: none"> -fundamenty: zły, zasolone, -ściany zewnętrzne: skrzydło wschodnie - dobry, pozostałe skrzydła: zły, mury zasolone, ściany wewnętrzne: dobry, z wyjątkiem ścian w skrzydle zach. -stropy: dobry -konstr. dachowa: dobry -pokrycie dachu: dobry -instalacje: sprawne. <p>20. Najpilniejsze postulaty konserwatorskie</p> <p>Postuluje się przeprowadzenie prac mających na celu usunięcie zasolenia fundamentów oraz ścian zewnętrznych w skrzydłach: zach., pd. i pn.; naprawę stolerek okiennych w pd. i pn. części skrzydła zach. oraz we wsch. części skrzydła południowego. Remont skrzydła zachodniego - wymiana płytek terakotowych ścian i posadzek oraz wymiana instalacji wodociągowych.</p>	

21. Akta archiwalne (rodzaj akt, numer i miejsce przechowywania)

Akta miasta Inowrocławia, sygn. 235, 250, 265, 266, 295, 296, 344, 2141, 2143, 2152, 2153, 2155-2160, 2398, 2401, Archiwum Państwowe w Bydgoszczy, Oddział w Inowrocławiu.

Kronika Uzdrowiska Inowrocław - rękopis w Archiwum Uzdrowiska.

22. Bibliografia

J. Aleksandrowicz, Dzieje Uzdrowiska Inowrocław w zarysie, (w:) 100 lat Uzdrowiska Inowrocław 1875-1975. Zarys monograficzny, pod red. E. Gawlaka, Inowrocław 1975, s. 7-30; tenże, Jubileusz 100-lecia Uzdrowiska Inowrocław, "Ziemia Kujawska", t. 5, 1978, s. 345-354; J. Brzezichowa, Przeobrażenia gospodarcze miasta w okresie zaboru pruskiego (1815-1919), (w:) Dzieje Inowrocławia, pod red. M. Biskupa, t. 1, Warszawa 1978, s. 341-345; J. Frycz, Architektura i sztuka Inowrocławia, (w:) tamże, t. 2, Warszawa, 1982, s. 490-491; M. Wojciechowski, Inowrocław w okresie międzywojennym (1919-1939), tamże, s. 23-25; Cz. Sikorski, Miasto na soli. Zarys historii Inowrocławia do roku 1919, Warszawa 1988, s. 129-130.

23. Źródła ikonograficzne i fotograficzne (rodzaj, miejsce przechowywania, sygnatury)

Uzdrowisko "Solanki Inowrocławskie", rysunek z 1876 r. (w:) Cz. Sikorski, Miasto na soli. Zarys historii Inowrocławia do roku 1919, Warszawa 1988, s. 244.

24. Uwagi różne

Wojewódzki Ośrodek Kultury
Pracownia Dokumentacji
i Popularyzacji Zabytków
85-314 Bydgoszcz
ul. Ikara 12, tel. 378-66-66, 373-27-18

25. Opracował

tekst I. Gołembowska, K. Kulpińska, L. Łbik, 04.98 r.
(imię nazwisko, data, podpis)

plany, rysunki K. Kulpińska, K. Bartowski, 04.98 r.
(imię nazwisko, data, podpis)

zdjęcia P. Winter, 04.98 r.
(imię nazwisko, data, podpis)

miejsce przechowywania negatywów

Karta po wypełnieniu podlega ochronie na podstawie przepisów prawa autorskiego

26. Adnotacje o inspekcjach, informacje o zmianach (daty, imiona i nazwiska wypełniających)

27. Załączniki

1-8

1. Miejscowość	2. Obiekt (nazwa jak w karcie)	3. Zawartość wkładki (nazwa obiektu lub materiału uzupełniającego)
INOWROCŁAW	ZAKŁAD PRZYRODOLECZNICZY NR 1 - DYREKCJA	historia, opis

cd. pkt. 12

Na III i IV piętrze były niegdyś dwie kadzie drewniane na wodę. Dawny budynek pralni, 1-piętrowy, kryty papą, obok wieży ciśnień do solanki. Na piętrze pralni była niegdyś kadź do solanki. Dawna drwarka - drewniana, parterowa, o pow. 16 m², kryta papą. Ustęp z 1904 r., parterowy, o pow. 26,4 m² pobudowany przez mistrza murarskiego i ciesielskiego Theodora Wettcke z Inowrocławia na miejscu ustępu z 1881 r. W 1881 r. zbudowano murowany zbiornik do solanki, o średnicy 3,2 m, z drewnianym nakryciem. W tym samym roku powstał zbiornik do ługu, murowany, o wymiarach 3,30 na 4,40 m, o głębokości 4 m, z drewnianym nakryciem oraz studnia do słonej wody (murowana, o średnicy 3,2 m) głębokości 10 m nakrycie sklepienie kapą pruską), a także studnia do wody słodkiej.

W latach 1922-1924 rozbudowa starego budynku uzdrowiskowego, powiększonego o dzisiejszą część wschodnią, frontem zwróconego w stronę Starego Miasta, o powierzchni 713,25 m²; dach kryty papą. Projekt: miejski inspektor budowlany Wróblewski, wykonawstwo: Franciszek Dźwikowski, budowniczy i architekt z Inowrocławia. Prace budowlane ruszyły w maju 1922 r., w listopadzie 1922 r. budynek był gotowy w stanie surowym. Z uwagi na wysoki poziom wód gruntowych zrezygnowano z budowy piwnic. Prace wykończeniowe we wnętrzu prowadzono w 1923 r. Rozbudowa umożliwiła zainstalowanie w całym zakładzie 40 wanien na kąpiele solankowe i kwasowęglowe. Urządzono też gabinety elektroterapii, ciepłolecznictwa, masaży oraz pomieszczenia biurowe z hallem wejściowym. W 1938 r. oddano do eksploatacji nową kotłownię centralnego ogrzewania oraz warsztaty mechaniczne, postawione przy dawnym ogrodzeniu od strony północnej.

Budynek wzniesiony w stylu okrągłolukowym (Rundbogenstil), późniejsze dobudówki utrzymane w stylu pierwotnej, zachodniej części.

cd. pkt. 13

RZUT.

Budynek założony na planie nieregularnego czworoboku, z trzema wewnętrznymi dziedzińcami (większym od pd., dwoma mniejszymi od pn.). Plan zasadniczo składa się z czterech, prostokątnych, wydłużonych skrzydeł. Pośrodku wschodniego i zachodniego skrzydła kwadratowe w planie, nieznacznie występujące poza elew. front. i tylną hole, połączone ze sobą nieregularną w rzucie, wydłużoną dobudówką. Między dobudówką a skrzydłem pn. - prostokątny łącznik. Od strony zach. do zach. skrzydła, na osi przylega dobudówka na planie prostokąta. Na osi do środkowego ryzalitu w elewacji wsch. przylega prostokątny w planie wiatrołap. Na pn. i pd. skraju wsch. skrzydła niewielkie ryzality. Pośrodku południowego i północnego skrzydła kwadratowe wieże (nie występujące poza linię elewacji). Skrzydła wsch. i zach. 2^{1/2} traktowe, pn. i pd. oraz dobudówka łącząca hole 1^{1/2} traktowe.

Wkładkę założył: ...Iwona Gołembiewska, ...04.98 r.

Miejsce przechowywania negatywów:

BRYŁA.

Hol gł. w skrzydle wschodnim I-kondygn. z mezzaninem, skrzydła I-kondygn., hol zach. oraz dobudówka łącząca hole II-kond., wieże IV-kond. Budynek podpiwniczony, z poddaszem. Z trzema ryzalitami w elewacji wsch. oraz zach. Hol gł. i zach. kryte dachami namiotowymi o niskim nachyleniu połąci, nad holem gł. kwadratowa latrnia z dzwonowatym hełmem, skrzydła i dobudówka między holami kryte dachami dwuspadowymi o niskim nachyleniu połąci. Wieże kryte dachami płaskimi.

ELEWACJE.

Elewacja frontowa (wschodnia) 22-osiova, z trzema, nieznacznie wysuniętymi ryzalitami, środkowy 4-osiovy, wyższy od elewacji o partię mezzanina, skrajne 3-osiove. Całość na niskim cokole, zwieńczonym profilowanym gzymsem. Środkowy ryzalit poprzedzony 3-stopniowymi schodami i podjazdem dla inwalidów. Wejście główne na dwóch centralnych osiach środkowego ryzalitu, poprzedzone wiatrołapem. Otwory okienne zwieńczone łukiem pełnym, w uskokowych opaskach, z wydatnymi parapetami. Nad otworami okiennymi półokrągłe opaski. W partii mezzanina nad wejściem głównym i skrajnymi oknami ryzalitu półkoliste okna, ujęte od góry półokrągłymi opaskami. Dwie środkowe osie oraz skrajne w ryzalicie środk. w prostokątnych płycinach, I kond. oddzielona od partii mezzanina gzymsem kordonowym. Płyciny ozdobione od góry schodkowymi wspornikami. Ryzalit zwieńczony gzymsem koronującym wspartym także na schodkowych wspornikach. W elewacji oraz w skrajnych ryzalitach, nad otworami okiennymi gzyms kordonowy, powyżej widoczne zamurowane kwadratowe otwory poddasza zgrupowane w pary. Całość wieńczy profilowany gzyms.

Elewacja południowa 16-osiova, z IV-kond. wieżą na 8 osi od wsch. Całość na niewielkim cokole zwieńczonym gzymsem. Na 7 osi od wsch. przejazd zamknięty wrotami. Otwory okienne, zgrupowane w pary ukształtowane analogicznie do okien elew. front. Na 8 osi od wsch. zamurowany otwór okienny. Elewacja zwieńczona płaskim fryzem ograniczonym od dołu prostym gzymsem kordonowym, od góry gzymsem koronującym. We fryzie nad 9-13 osią od wsch. zgrupowane w pary małe, kwadratowe otwory poddasza. Otwory okienne II i III kond. wieży analogiczne jak okna elew. front., pozbawione jedynie opasek nadokiennych. Między II a III kond. współczesny zegar słoneczny. Okno IV kond. wieży biforyjne, otwory okienne zamknięte łukiem pełnym. Naroża III i IV kond. ozdobione lizenami, wspartymi na schodkowych wspornikach. Lizeny podtrzymują płaski fryz, wsparty dodatkowo na schodkowych wspornikach. Całość zwieńczona jest pseudomachikułami.

Elewacja zachodnia (tylna) 17-osiova, pośrodku 3-osiova parterowa dobudówka, poprzedzona 3-stopniowymi schodami oraz podjazdem dla inwalidów. Elewacja wsparta na niskim cokole zwieńczonym profil. gzymsem. Otwory okienne ukształtowane analogicznie jak w elewacji front. Wejście główne na osi środkowej, zwieńczone łukiem pełnym, w uskokowej opasce, od góry ujęte półokrągłą opaską. Okna i otwór drzwiowy rozdzielone lizenami ozdobionymi boniowaniem. Lizeny podtrzymują płaski fryz, powyżej gzyms koronujący. Dobudówkę wieńczy balustrada balkonu; między czterema słupkami zawieszono ażurowe barierę z wydatnymi parapetami. Pd. i pn. część elew. zwieńczona analogicznym fryzem i gzymsem jak elew. front. II kondygn. elewacji tylnej jest 3-osiova, otwory okienne analogiczne jak w elew. front., nad nad oknami okulusy w uskokowych opaskach, okna i okulusy w prostokątnych płycinach ozdobionych od góry schodkowymi wspornikami. Całość zwieńczona gzymsem koronującym, wspartym także na schodkowych wspornikach.

1. Miejscowość	2. Obiekt (nazwa jak w karcie)	3. Zawartość wkładki (nazwa obiektu lub materiału uzupełniającego)
INOWROCŁAW	ZAKŁAD PRZYRODOLECZNICZY NR 1 - DYREKCJA	opis, plan sytuacyjny

cd. pkt. 13

Elewacja północna 8-osiowa, w środkowej części przesłonięta budynkiem kotłowni. Całość na niskim cokole, zwieńczonym uskokowym gzymsem. Drzwi wejściowe na 1 osi od zach., poprzedzone 5-stopniowymi schodami. Na 2 osi od zach. przejazd zwieńczony łukiem pełnym. Otwory okienne ukształtowane analogicznie jak w elew. front. Między 5 a 6 osią od zach. do elewacji przylega ceglane ogrodzenie.

WNĘTRZE.

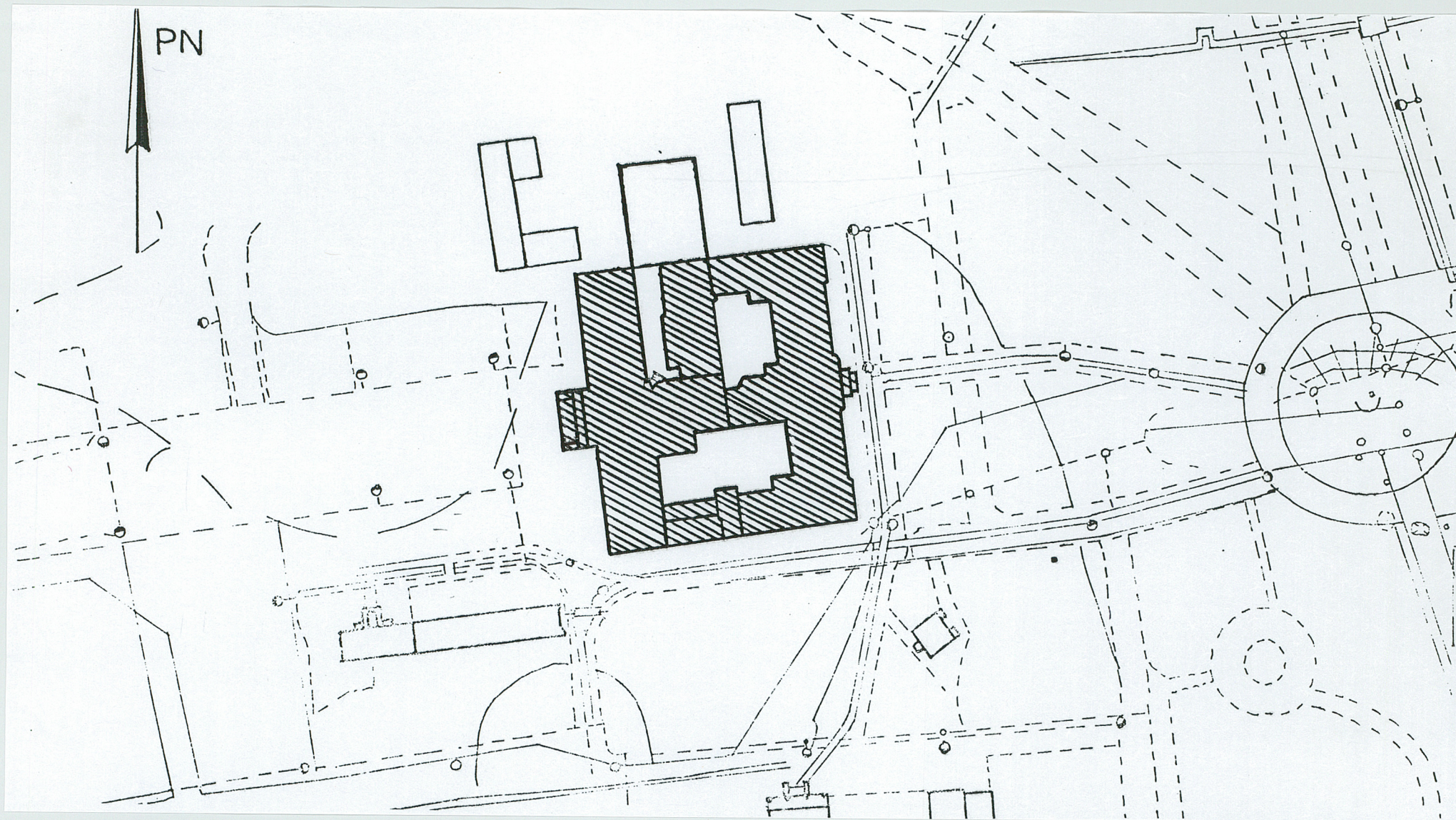
Pierwotny układ zachowany w pd. i pn. części zachodniego skrzydła, w pozostałych skrzydłach pierwotny układ został zatarty. W skrzydle zach. zachowała się oryginalna okładzina (płytki terrakotowe) ścian i podłóg. Hol główny w skrzydle wschodnim przekryty dekoracyjnym stropem kasetonowym wspartym na trzech podciągach. Pośrodku stropu czworoboczna latarnia doświetlająca wnętrze.

INSTALACJE.

Instalacje: elektryczna, wod.-kan., centralne ogrzewanie.

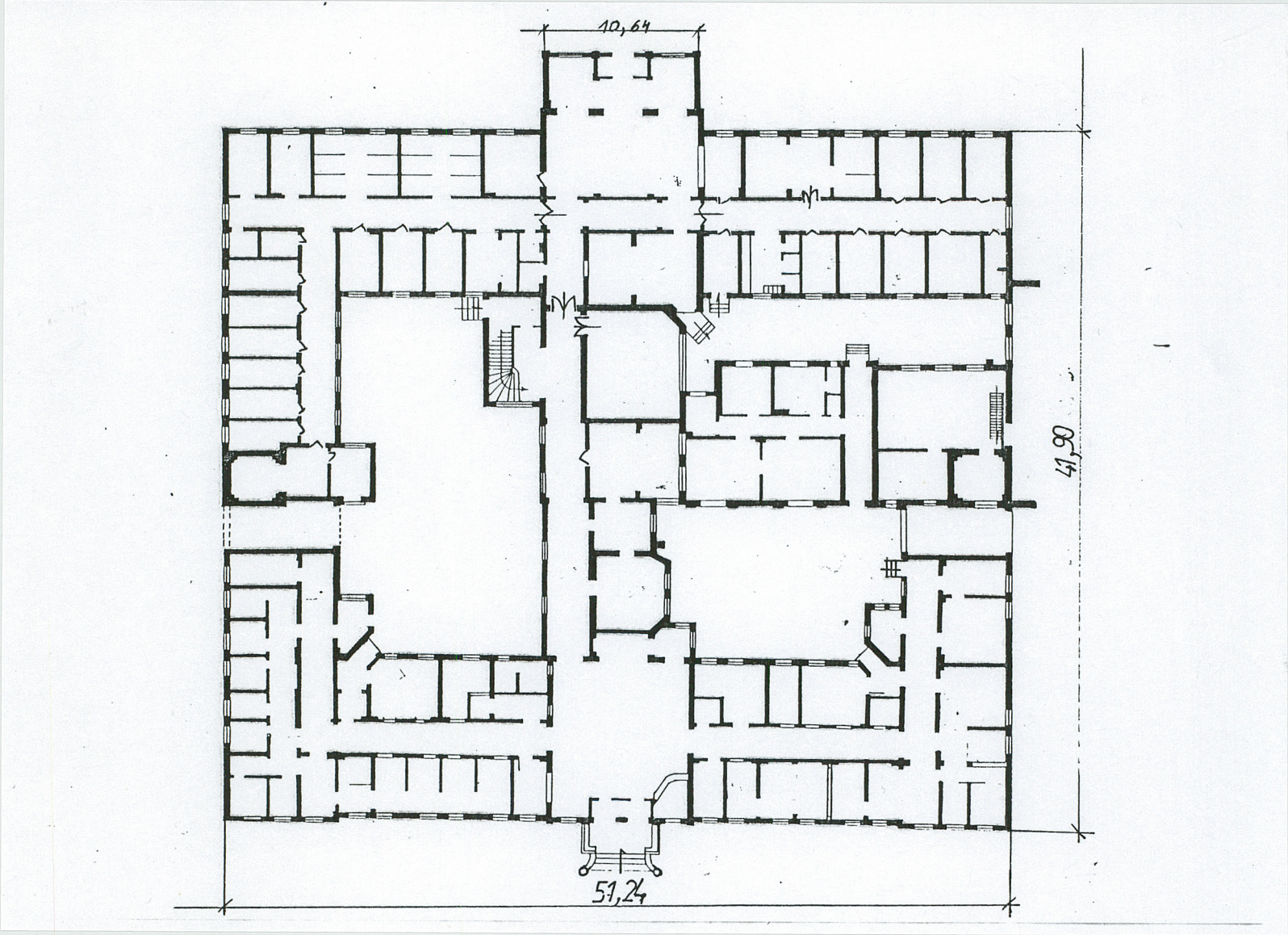
Wkładkę założył: Iwona Gołembiowska, Katarzyna Kulpińska, 04.98 r.
(imię, nazwisko, data)

Miejsce przechowywania negatywów:



Plan sytuacyjny, skala 1:1000

1. Miejscowość	2. Obiekt (nazwa jak w karcie)	3. Zawartość wkładki (nazwa obiektu lub materiału uzupełniającego)
INOWROCŁAW	ZAKŁAD PRZYRODOLECZNICZY NR 1 - DYREKCJA	rzut



Wkładkę założył:K...Kulpińska...04.98.r.
(imię, nazwisko, data)

Miejsce przechowywania negatywów:

Rzut, skala 1:200

1. Miejscowość I N O W R O C Ł A W	2. Obiekt (nazwa jak w karcie) ZAKŁAD PRZYRODOLECZNICZY - NR. 1 - DYREKCJA	3. Zawartość wkładki (nazwa obiektu lub materiału uzupełniającego) fotografie
--	--	---

3. Elewacja frontowa od pld.wsch.



4. Elewacja frontowa-skrzydło pln.



5. Elewacja tylna od pld.zach.



6. Elewacja frontowa-ryzalit środkowy

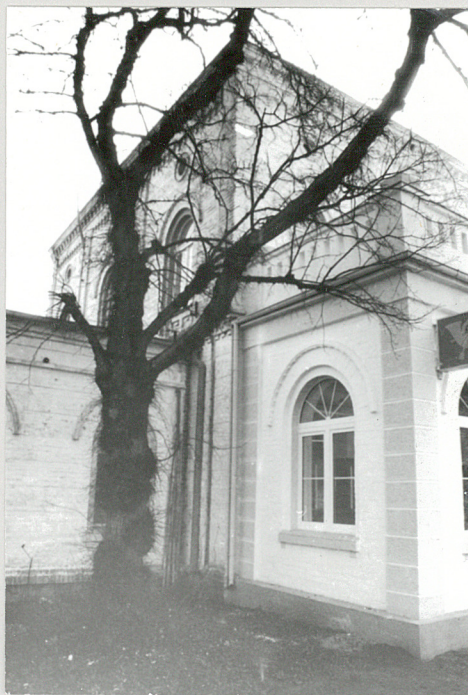


mgr P.Winter, 04. 1998 r.

Wkładkę założył:
(imię, nazwisko, data)

Miejsce przechowywania negatywów:

7.Portyk z tarasem w elewacji tylnej 8.Ryzalit środkowy od pñ.zach. 9.Okno parteru



10.Okna portyku w elewacji frontowej 11.Dachy korpusu i skrzydeł 12.Nastawka ryzalitu środkowego



1. Miejscowość I N O W R O C Ł A W	2. Obiekt (nazwa jak w karcie) ZAKŁAD PRZYRODOLECZNICZY - NR. 1 - DYREKCJA	3. Zawartość wkładki (nazwa obiektu lub materiału uzupełniającego) fotografie
--	--	---

13. Dziedziniec wewnętrzny od pld. 14. Południowy masyw wieżowy

15. Masyw wieżowy-widok od wsch.



16. Wieża z zegarem słonecznym-od pld.



17. Dziedziniec wewnętrzny od pld.



Wkładkę założył: mgr P. Winter, 04. 1998 r.
(imię, nazwisko, data)

Miejsce przechowywania negatywów:

P.H.U. REKLAMEX Bydgoszcz, ul. Gdańska 32, tel. 22-89-06

18.II dziedziniec wewnętrzny od płn. 19.II dziedziniec-widok od płn.



20.Skrzydło płn.-widok od pld.



21.Hall pocztowy - od zach.



22.Hall główny - widok od zach.



23.Hall główny-widok od pld.

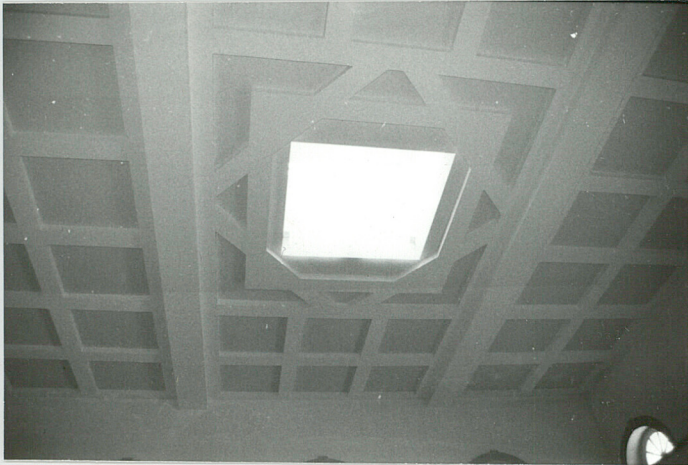


I. Miejscowość I N O W R O C Ł A W	2. Obiekt (nazwa jak w karcie) ZAKŁAD PRZYRODOLECZNICZY - NR. 1 - DYREKCJA	3. Zawartość wkładki (nazwa obiektu lub materiału uzupełniającego) fotografie
---------------------------------------	--	--

24.Hall główny-widok od pld.wsch.

25.Strop kasetonowy w hallu gł.

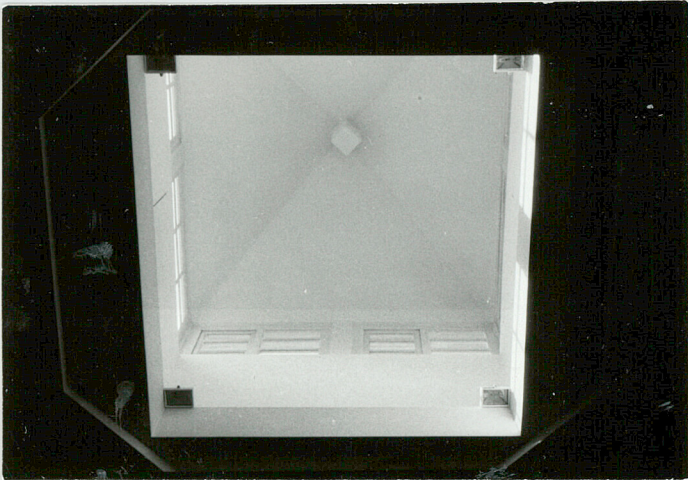
26.Okno w hallu głównym.



27.Korytarz/wewnętrzny w skrzydle pld.



28.Świetlik w stropie
hallu gł.



29. Korytarz w skrzydle pld.



30. Korytarz w skrzydle pñ.



31. Skrzydło pñ.-drzwi na dziedziniec



32. Sień przelotowa z bramą od pld.



33. Sień korytarza w skrzydle pld.



34. Korytarz w skrzydle pñ.



1. Miejscowość INOWROCŁAW	2. Obiekt (nazwa jak w karcie) ZAKŁAD PRZYRODOLECZNICZY - NR. 1 - DYREKCJA	3. Zawartość wkładki (nazwa obiektu lub materiału uzupełniającego) fotografie
------------------------------	--	--

35. Parter- pomieszczenie do kąpieli kwasowęglowych



36. Parter-korytarz w partii administracyjnej



37. Parter- pomieszczenie do kąpieli kwasowęglowej



38. Konstrukcja ramowa- parter wejście w strefę klatki schodowej,



Wkładkę założył: mgr P.Winter, 04. 1998 r.
(imię, nazwisko, data)

Miejsce przechowywania negatywów:

39.Korytarz-skrzydło pñ.zach.



40.Piętro-korytarz



41.Parter-korytarz od pñd.



42.Parter-korytarz,skrzydło pñd.

43.Parter-klatka schodowa



44.Klatka schodowa-poddasze

1. Miejscowość I N O W R O C Ł A W	2. Obiekt (nazwa jak w karcie) ZAKŁAD PRZYRODOLECZNICZY - NR. 1 - DYREKCJA	3. Zawartość wkładki (nazwa obiektu lub materiału uzupełniającego) fotografie
---------------------------------------	--	--

45.Poddasze- partia płn.



46.Poddasze -widok ogólny w kier.płn. 47.Ściana zachodnia poddasza



48.Konstrukcja więźby dachowej

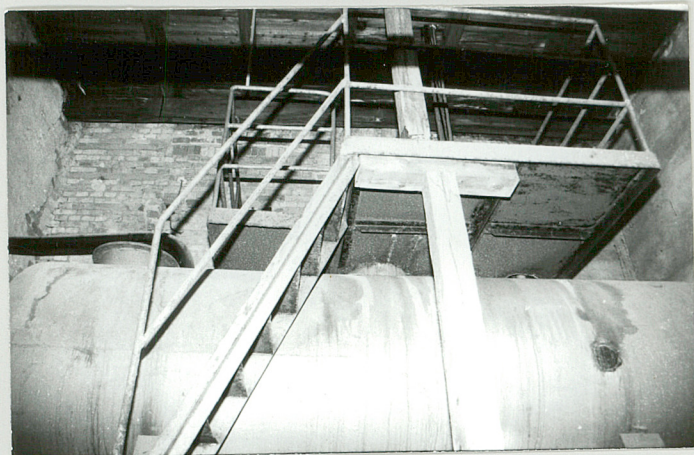


49.Piętro- konstrukcja ścian i stropu w partii wieżowej

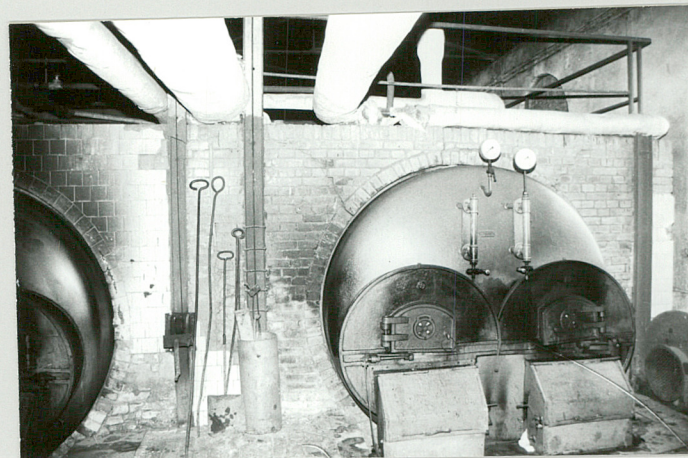


Wkładkę założył: mgr P.Winter, 04. 1998 r.
(imię, nazwisko, data)
Miejsce przechowywania negatywów:
P.H.U. REKLAMEX Bydgoszcz, ul. Gdańska 32, tel. 22-89-06

50.II kondygnacja wieży pñ.



51.Kotłownia



52.Zejście piwniczne od dziedzińca



53.Oryginalny hydrofor na dziedzińcu

