

1. Obiekt 31/8

MAGAZYN EFEKTÓW ob. TECHNICZNY (10)
w zespole Cukrowni Ostrowite

2. Czas powstania
1908 r.

3. Miejscowość
O S T R O W I T E

4. Adres 87-522 Ostrowite

nr hipoteczny KW 6270

5. Przynależność administracyjna
województwo w ł o c ł a w s k i e
gmina B r z u z e
pow. R Y P I N

6. Poprzednie nazwy miejscowości

7. Przynależność administracyjna
przed 1 VI 1975
województwo b y d g o s k i e
powiat R y p i n

8. Właściciel i jego adres
SUGARPOL (Toruń) Sp. z o.o.
Toruń ul. Kraszewskiego

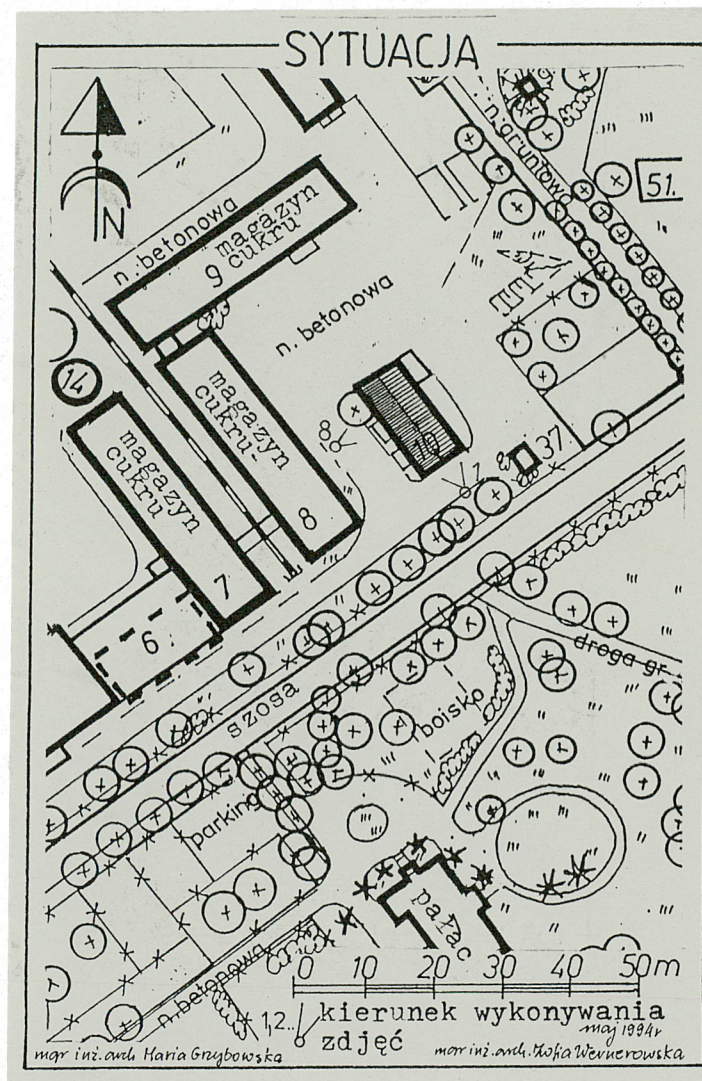
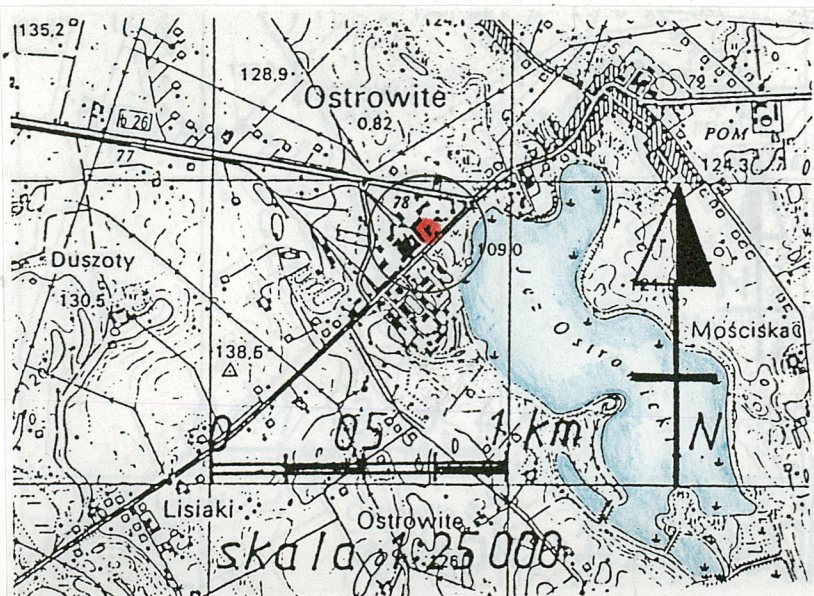
9. Użytkownik i jego adres
j.w.
Cukrownia Ostrowite
87-522 Ostrowite

10. Rejestr zabytków

Nr data



1. Szczyt południowy.



12. Autorzy, historia obiektu, określenia stylu.

Magazyn efektów wzniesiono w 1908 roku. Służyć miał on do przechowywania produktów przerobu buraka czyli efektów.

Magazyn posiadał od południa niewielką część biurową, od północy jednoprzestrzenne wnętrze.

W latach 50-tych zmieniono funkcję magazynu na magazyn techniczny. W północnej części wydzielono dwa pomieszczenia, w których mieszczą się: magazyn chemiczny i magazyn odzieżowy.

Budynek wzniesiony w stylu historyzującym, typowy dla obiektów zaplecza technicznego początku XX wieku, ceglany o ceglanej dekoracji, rozczłonkowany lizenami.

13. Opis (sytuacja, materiał i konstrukcja, rzut, bryła, elewacje, dach, wnętrza wyposażenie, instalacje)

SYTUACJA. Magazyn techniczny wznosi się w południowo-wschodniej części zespołu Cukrowni, po wschodniej stronie budynku produkcyjnego. Między nim a budynkiem produkcyjnym wznoszą się dwa magazyny cukru.

Ustawiony jest szczytem do drogi z Ostrowitego do Brzuze, biegnącej po południowej stronie zespołu Cukrowni. Wejścia do magazynu znajdują się po stronie zachodniej, od strony budynku produkcyjnego.

MATERIAŁ, KONSTRUKCJA, TECHNIKA.

- fundamenty ceglane.
- ściany wymurowane z cegły ceramicznej pełnej na zaprawie cementowo-wapiennej, od wewnątrz otynkowane.
- stropy nad piwnicami drewniane, belkowe w części północnej, betonowe wylewane na belkach stalowych w części środkowej, ceglane na belkach stalowych założone na łuku odcińkowym w części południowej,
- więźba dachu drewniana płatwiowo-krokwiowo-jętkowa; więzary krokwiowo-jętkowe co 4.30 m, na nich płatwie i krokwie niosące poszycie.
- dach kryty papą.
- schody zewnętrzne ceglane obetonowane, przy wrotach południowych betonowe, do piwnicy stalowe drabiniaste, jednobiegowe.
- posadzka w piwnicy betonowa na pierwotnej ceglanej, na parterze betonowa, w pomieszczeniu magazynu chemicznego deski.
- otwory przesklepione nadprożem ceglanym płaskim.
- okna w części biurowej drewniane, podwójne, skrzynkowe, dwudzielne, 3-pasmowe, w magazynie stalowe, pojedyncze, nierozwierane, 12-kwaterowe.
- drzwi zewnętrzne klepkowe jednoskrzydłowe, podwójne, wewnętrzne płycinowe, w magazynie stalowe.
- wrota stalowe, dwuskrzydłowe, w części północnej drewniane deskowe, dwuskrzydłowe.

RZUT. Prostokątny, jednotraktowy w części środkowej, w części południowej biurowej dwutraktowy, w części północnej późniejszy podział na dwa trakty.

<p>4. Kubatura</p> <p>1 800 m³</p>	<p>15. Powierzchnia użytkowa</p> <p>310 m²</p>	<p>16. Przeznaczenie pierwotne</p> <p>magazyn efektów</p>	<p>17. Użytkowanie obecne</p> <p>magazyn techniczny</p>
<p>8. Prace budowlane i konserwatorskie, ich przebieg i dokumentacja</p> <p>1982 - 83 rok - wymiana stropu w środkowej części piwnicy na betonowy na belkach stalowych.</p>		<p>19. Stan zachowania (fundamenty, ściany zewnętrzne, ściany wewnętrzne, sklepienia, stropy, konstrukcje dachowe, pokrycie dachu, wyposażenie i instalacje)</p> <p>stan zachowania budynku dobry</p> <p>drewniany strop nad piwnicą w złym stanie</p>	
		<p>20. Najpilniejsze postulaty konserwatorskie</p> <p>wymiana stropu drewnianego nad piwnicą.</p>	

21. Akta archiwalne (rodzaj akt, numer i miejsce przechowywania)

Plany inwentarzowe zabudowań Cukrowni Ostrowite z 12.07.1935 roku, opracowane przez inż. Jana Kidybińskiego, przech. Archiwum Państwowe w Toruniu, Ekspozytura we Włocławku ul. Ks. Skorupki 4

Plany inwentaryzacyjne zabudowań Cukrowni Ostrowite z 1949 roku, przech. Cukrownia Ostrowite, gabinet dyrektora.

22. Biblioteka

23. Źródła ikonograficzne i fotografia (rodzaj, miejsce przechowywania, sygnatury)

24. Uwagi różne

25. Opracował mgr inż. arch. Zofia Wernerowska
tekst..... mgr inż. arch. Maria Grzybowska 05.1994
Imię, nazwisko, data, podpis

plany, rysunki j.w.
Imię, nazwisko, data, podpis

zdjęcia fotogr. Zofia Wernerowska 05.1994
Imię, nazwisko, data, podpis

miejsce przechowywania negatywów PSOZ Włocławek ul. Łęska 42

KARTA PO WYPEŁNIENIU PODLEGA OCHRONIE NA PODSTAWIE PRZEPISÓW PRAWA AUTORSKIEGO

26. Adnotacje o inspekcjach, informacje o zmianach (daty, imiona i nazwiska wypełniających)

27. Załączniki wkładki sztuk -4

1. Miejscowość	2. Obiekt (nazwa jak w karcie)	3. Zawartość wkładki (nazwa obiektu lub materiału uzupełniającego)
OSTROWITE gm. Brzuze	MAGAZYN EFEKTÓW ob. TECHNICZNY w zesp. Cukrowni	opis verte plan archiwalny z 1935r. (10)

p.13 (cd)

BRYŁA. Magazyn całkowicie podpiwniczony, dwie piwnice południowe dostępne są od zewnątrz, jednokondygnacyjny, z oddzielnym poddaszem użytkowym nad częścią biurową, kryty dachem dwuspadowym o niewielkim spadku.

ELEWACJE. Ceglane, o ceglanym detalu architektonicznym. Na wysokim ceglanym cokole (obetonowanym w części południowej), rozczłonkowane lizenami, nad wrotami ceglane łuki w licu ściany. Okna o wysuniętych ceglanych parapetach, nad oknami nadproże o pionowych ceglach. Zwieńczone wysuniętym okapem dachu o ozdobnie podciętych belkach.

Elewacja zachodnia podzielona lizenami na 7 pól jednoosiowych. Od północy okno, wrota drewniane, okno, okno, wrota stalowe, okno, drzwi.

Elewacja wschodnia podzielona lizenami na 7 pól jednoosiowych. Od południa duże okno części biurowej, następnie w każdym polu okno magazynowe. W części południowej w cokole wrota i okienka piwnic.

Elewacja szczytu południowego ujęta w narożne lizeny, o dwóch symetrycznie rozmieszczonych oknach części biurowej, w szczycie trójkątnym okrągłe okienko w ceglanej opasce umieszczone na osi. Szczyt zwieńczony schodkowo trzema słupkami, narożne lizeny zwieńczone słupkiem.

Elewacja szczytu północnego ślepa, zwieńczona trójkątnym szczytem z dekoracją jak na szczycie południowym.

WYPOSAŻENIE, WNĘTRZE. Wnętrze bez wyposażenia.

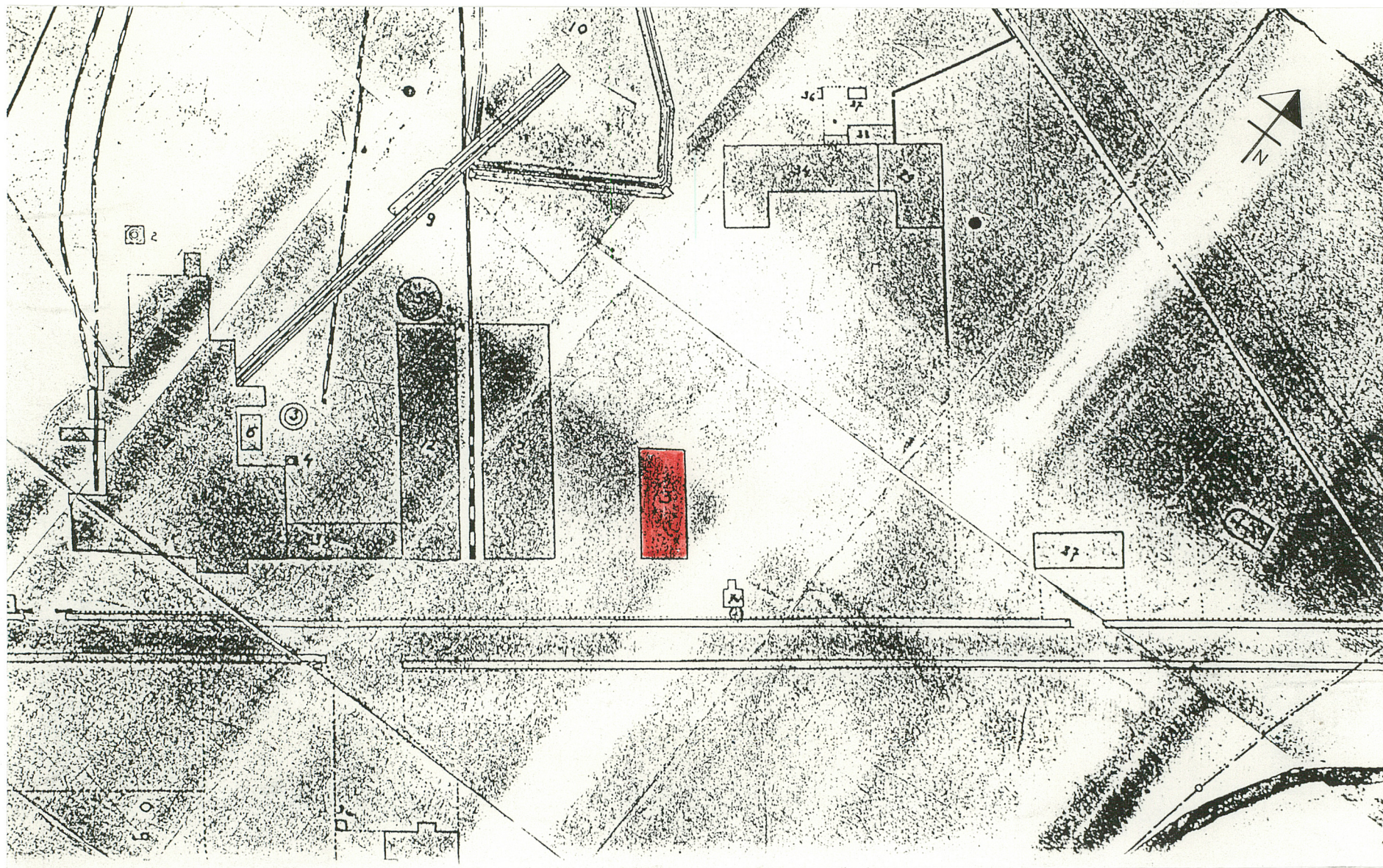
INSTALACJE. Elektryczna, wodna, ogrzewanie centralne.

mgr inż.arch. Maria Grzybowska

Wkładkę założył: mgr inż.arch. Zofia Wernerowska 05.1994
(Imię, nazwisko, data)

Wzór ODZ 1978 r.

Miejsce przechowywania negatywów:



1. Miejscowość

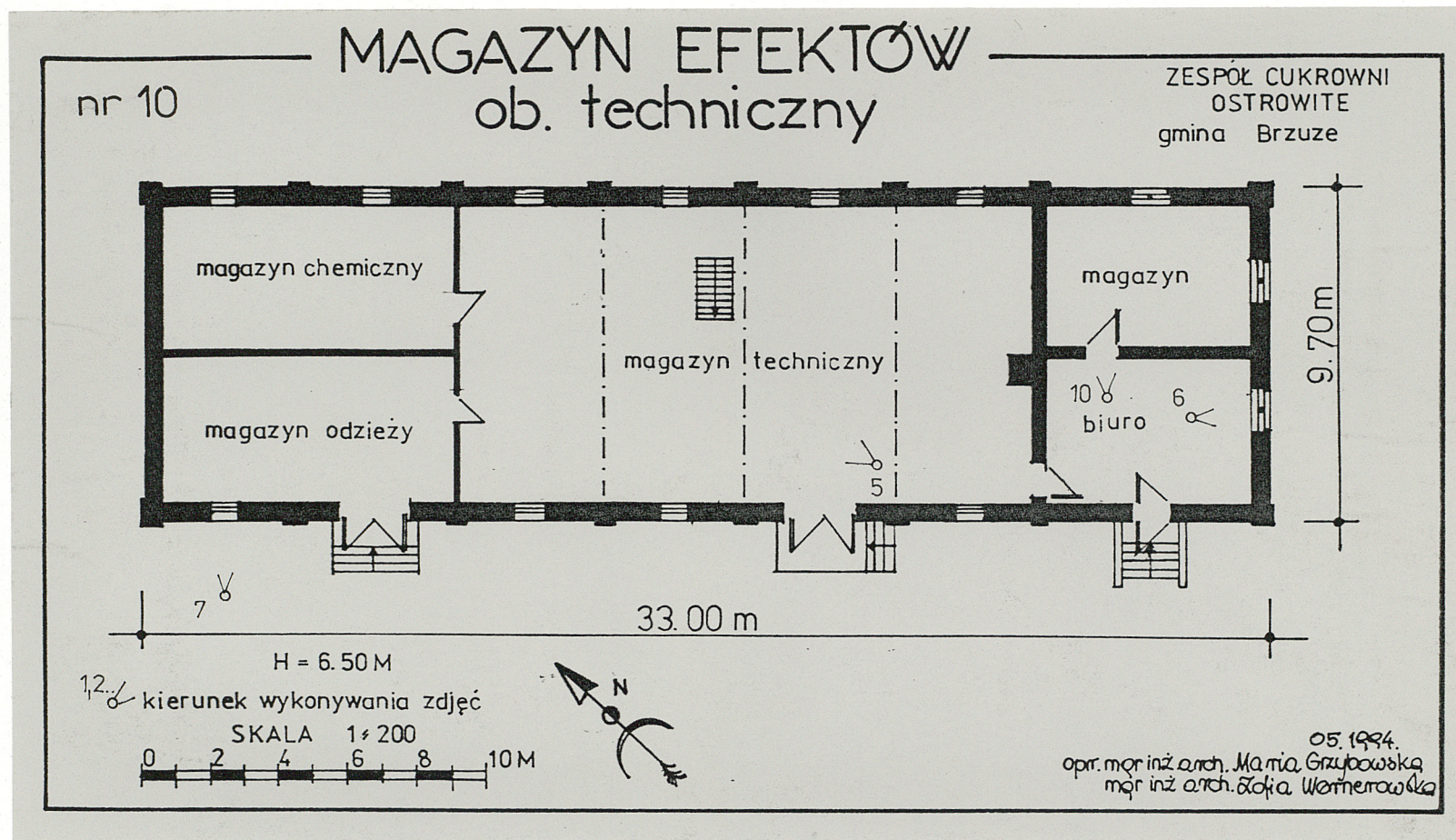
OSTROWITE gmina Brzuze

2. Obiekt (nazwa jak w karcie)

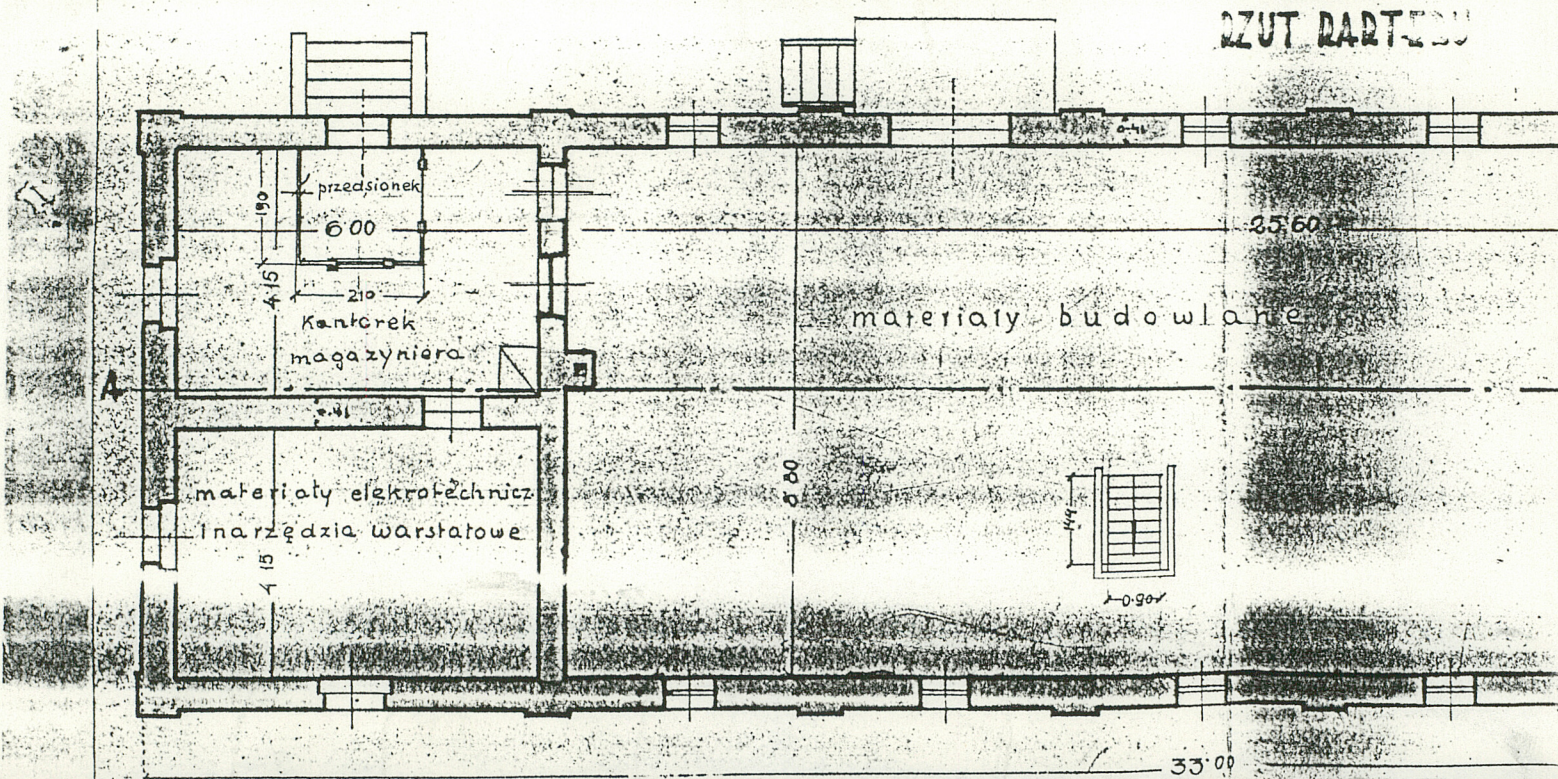
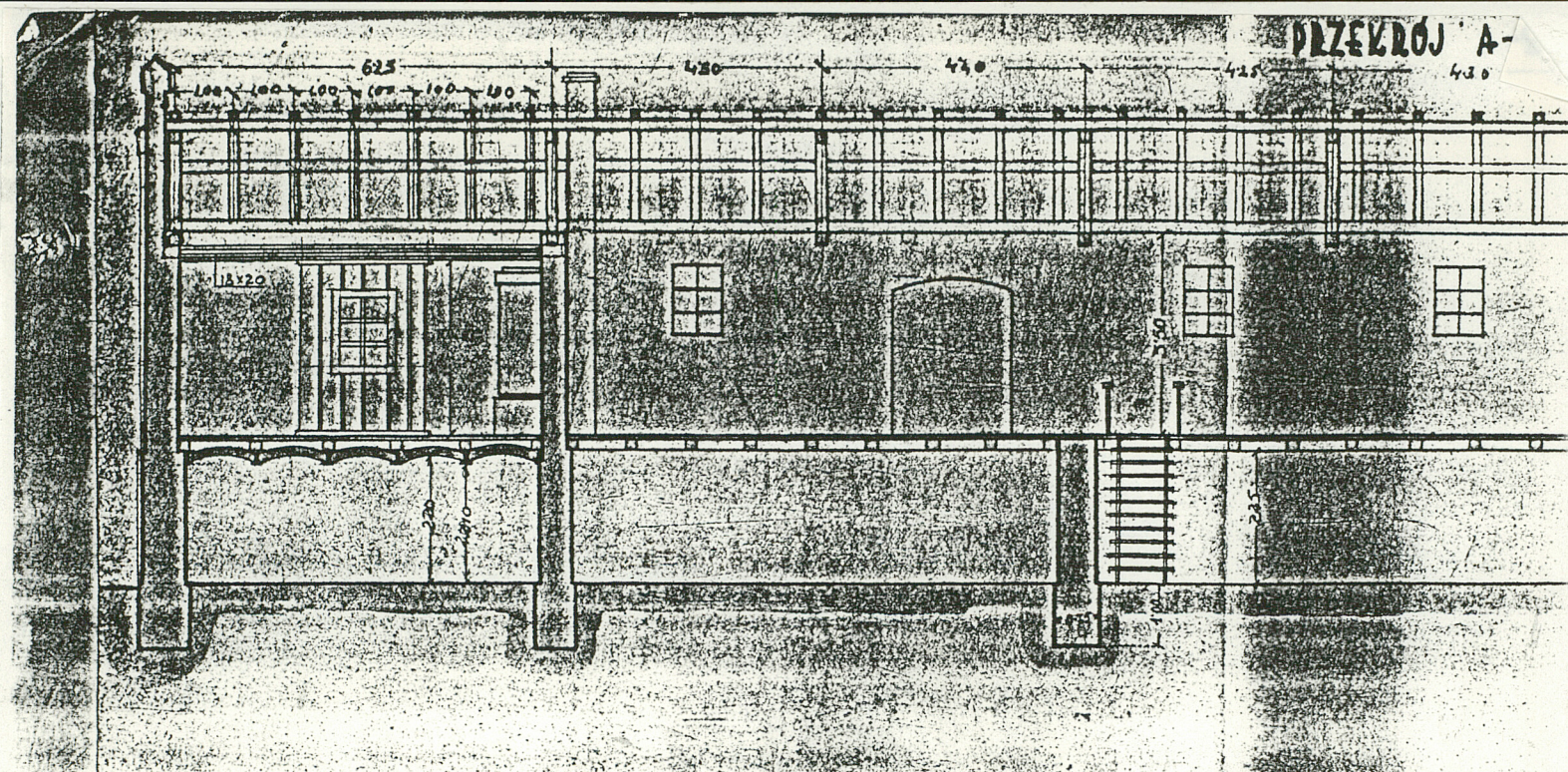
zespół cukrowni Ostrowite
MAGAZYN EFEKTÓW nr 10

3. Zawartość wkładki (nazwa obiektu lub materiału uzupełniającego)

rzut parteru skala 1:200, verte plany archiwalne z 1935r.

Wkładkę założył:
(imię, nazwisko, data)

Miejsce przechowywania negatywów:



1. Miejscowość	2. Obiekt (nazwa jak w karcie)	3. Zawartość wkładki (nazwa obiektu lub materiału uzupełniającego)
OSTROWITE gm. Brzuze	MAGAZYN EFEKTÓW ob. TECH- NICZNY (10) w zespole Cukrowni	zdjęcia, verte plany archiwalne z 1949 roku



2. Elewacja zachodnia.
4. Elewacja wschodnia.



3. Szczyt północny.
5. Wnętrze magazynu, więźba dachu.



Wkładkę założył:

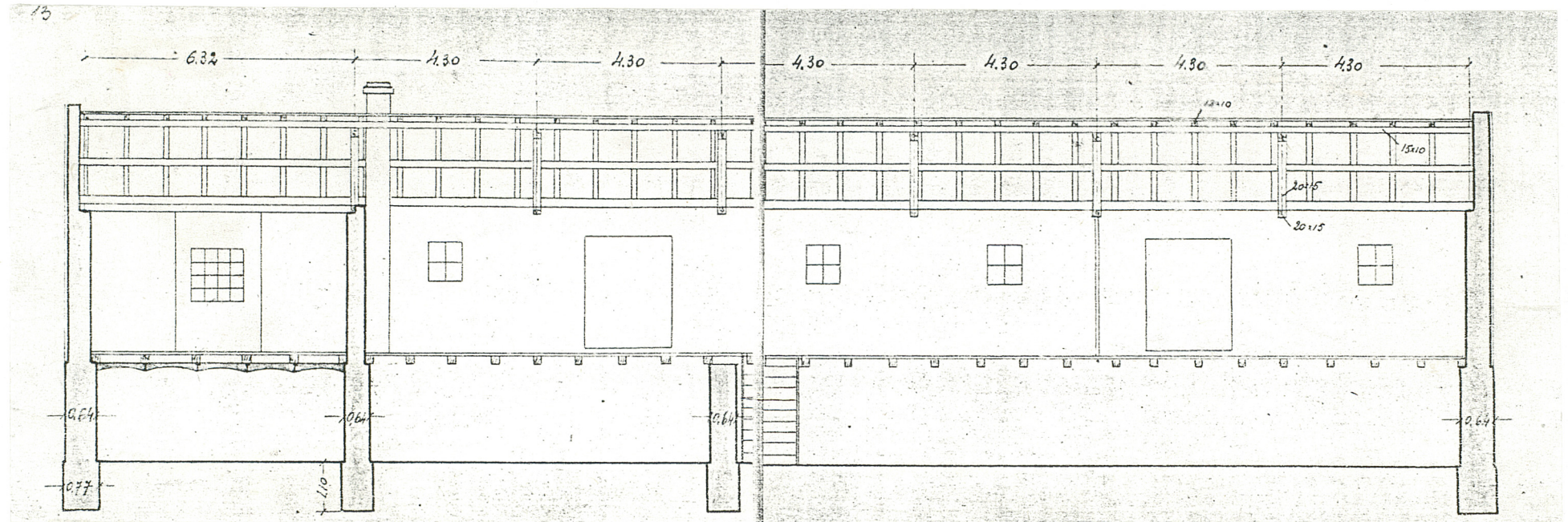
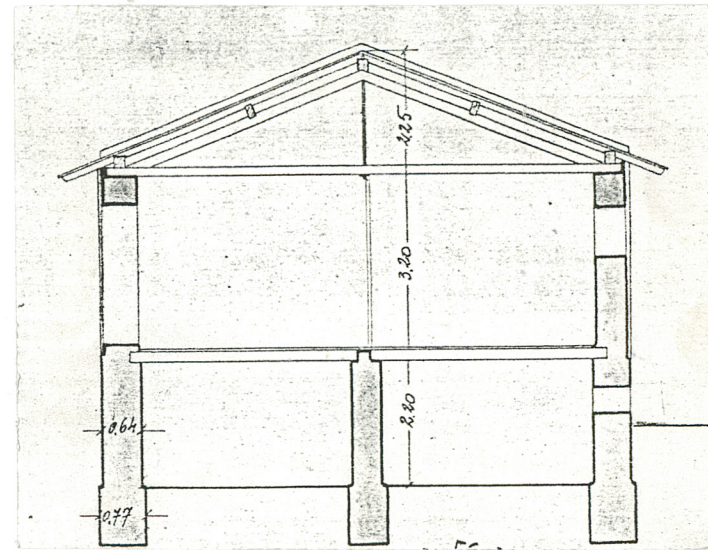
mgr inż.arch. Zofia Wernerowska, mgr inż.arch. Maria Grzybowska

Miejsce przechowywania negatywów:

PSOZ Włocławek ul. Łęska 42

05.1994

Wzór ODZ 1978 r.



1. Miejscowość	2. Obiekt (nazwa jak w karcie)	3. Zawartość wkładki (nazwa obiektu lub materiału uzupełniającego)
OSTROWITE gm. Brzuze	MAGAZYN EFEKTÓW ob. TECH- NICZNY (10) w zespole Cukrowni	zdjęcia



6. Okno części biurowej,
południowej elewacji.



7. Okno magazynu.

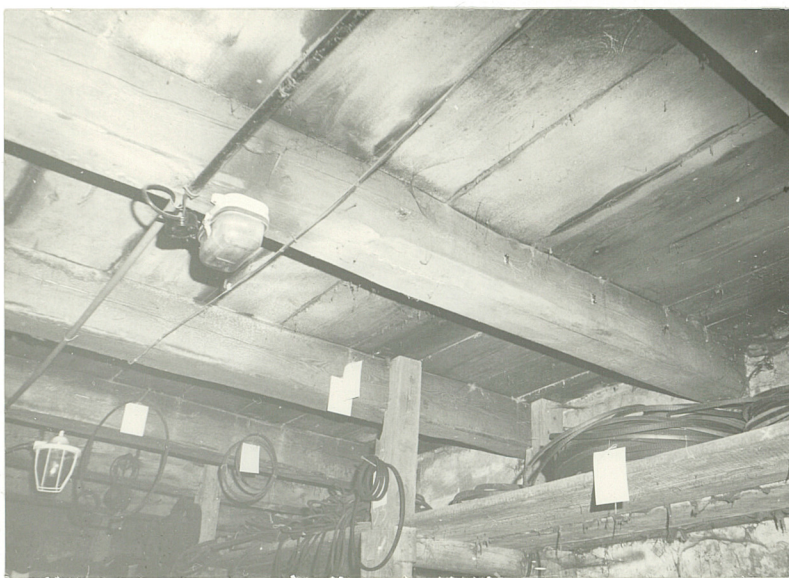


8. Wrota elewacji zachodniej

mgr inż.arch. Zofia Wernerowska

Wkładkę założył: mgr inż.arch. Maria Grzybowska 05.1994
(imię, nazwisko, data)

Miejsce przechowywania negatywów: PSOZ Włocławek ul. Łęgska 42



9. Strop nad piwnicą, w środkowej części budynku.



10. Drzwi wewnętrzne w części biurowej.