

A B C D E F G H I J K L Ł M N O P R S T U V W X Y Z

Nr 1961 KUJAWSKO-POMORSKIE

1. Obiekt 222/1

DWÓR ob. administracyjno-mieszkalny

2. Czas powstania

1912 r.

3. Miejscowość

BRUDZYŃ

4. Adres

Brudzyń  
88-430 Janowiec Wlkp.

nr hipoteczny

KW 4571

5. Przynależność administracyjna

województwo bydgoskie

gmina

Janowiec Wlkp.

6. Poprzednie nazwy miejscowości

Brudzyń  
Bondzyń

7. Przynależność administracyjna  
przed 1 VI 1975

województwo bydgoskie

powiat

Żnin

8. Właściciel i jego adres

Agencja Własności Rolnej  
Skarbu Państwa Oddz. Terenowy  
w Bydgoszczy  
ul. Hetmańska 38, 85-039 Bydgoszcz

9. Użytkownik i jego adres

Gospodarstwo Rolne Sc.  
Brudzyń  
88-430 Janowiec Wlkp.

10. Rejestr zabytków

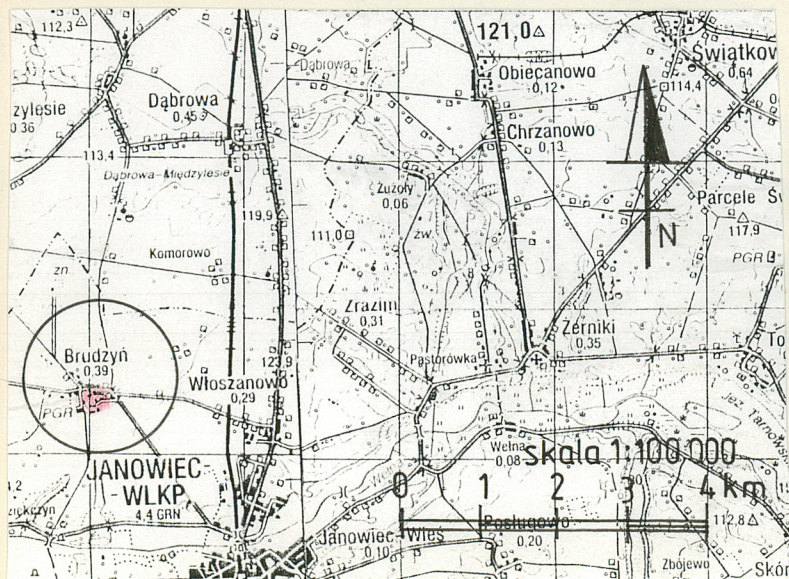
Nr 166/A data 15.06.1985r.



1. Elewacja południowa.



2. Elewacja północna. 3. Elewacja zachodnia





**SYTUACJA.** Brudzyń położony jest na Pałukach, w odległości 2 km od Janowca Wlkp. na północny zachód, przy szosie z Janowca do Wągrowca. Zespół dworsko-parkowy rozciąga się po południowej stronie drogi.

Dwór wznosi się w bezpośrednim sąsiedztwie drogi, elewacją frontową zwrócony jest w kierunku południowym.

Przed frontową elewacją znajduje się podjazd i aleja parkowa na osi dworu.

Rzadcówka ob. dom mieszkalny wznosi się po północno-zachodniej stronie dworu, przy szosie, obok bramy wjazdowej. Jest to budynek murowany, piętrowy, z początku XX w.

Park rozciąga się po zachodniej stronie dworu. Jest to założenie krajobrazowe z zachowanymi elementami komponowanymi jak kręgi z brzoź, altana z lip, para topoli i pojedyncze nietypowe drzewa. Od południa ograniczony jest sadem.

Folwark rozciąga się po południowo-wschodniej stronie dworu. Zabudowania wznoszą się wzdłuż pierzei zbliżonego do kwadratu podwórza. Są to ceglane budynki o ceglanym detalu architektonicznym pochodzące z końca XIX i początku XX w. Do folwarku prowadzi wjazd od północy i od wschodu aleja kasztanowców.

Kolonia mieszkalna rozciąga się po obu stronach drogi z Janowca do Wągrowca.

#### MATERIAŁ, KONSTRUKCJA, TECHNIKA.

- fundamenty kamienno-ceglane.
- ściany wymurowane z cegły ceramicznej pełnej, otynkowane, na zaprawie cementowo-wapiennej.
- strop nad piwnicami w części zachodniej sklepienie ceglane na łuku odcinkowym, w części wschodniej strop ceglany płaski, stropy międzypiętrowe drewniane, belkowe, nad gankiem wejściowym strop ceglany na belkach stalowych.
- więźba dachu drewniana, płatwiowo-krokwiowa o dwóch rzędach słupów z mieczami, część wschodnia o poddaszu 2-kondygnacyjnym

cd wkładka

Brudzyń jest wymieniany w dokumentach już w 1579 r. jako folwark szlachecki, obejmujący 10 łąk z 2 zagrodnikami i 2 kamornikami.

U schyłku XVIII w. Brudzyń wchodzi w skład dóbr stępuchowskich należących do Aleksandra Moszczeńskiego-starosty brzesko-kujawskiego.

Dobra obejmowały wówczas: Brudzyń, Dziekczyń, Grzymułtowie, Kozielsko, Mirkowice, Mirkowiczki, Modrzewie, Pętne, Puzdrowiec, Srebrną Górę, Stępuchowo i Werkowo.

W 1885 r. dominium Brudzyń w powiecie wągrowieckim obejmowało Brudzyń, Dziekczyń, Puzdrowiec i osadę Łapay, liczyło 18 domów, 240 mieszkańców. Właścicielem dominium był Jan Moszczeński - wnuk Aleksandra.

W latach 1890-1900 folwark obejmował 816 ha w tym 420 ha gruntów ornych/.

Po śmierci Jana Moszczeńskiego majątek przechodzi w ręce żony Emilii, a w 1909 w ręce syna - Gustawa.

Majątek liczy wówczas /1903 r./ 1004 ha (w tym 741 ha ziemi upr., 95 ha łąk i pastwisk, 128 ha lasów, 32 ha nieuż. i podwórza, 8 ha woda) i przynosi roczny dochód 3410 talarów.

Po roku 1926 majątek był w rękach spadkobierców Gustawa Moszczeńskiego.

cd wkładka



|   |   |  |  |
|---|---|--|--|
| <p>14. Kubatura</p> <p>ok. 4800 m<sup>3</sup></p>   | <p>15. Powierzchnia użytkowa</p> <p>ok. 730 m<sup>2</sup><br/>(bez piwnic i poddasza)</p> | <p>16. Przeznaczenie pierwotne</p> <p>dwór</p>   | <p>17. Użytkowanie obecne</p> <p>mieszkalno-<br/>administracyjne</p> |
| <p>18. Prace budowlane i konserwatorskie, ich przebieg i dokumentacja</p> <p>lata 70-te - podziały wewnątrz ściankami działowymi na mniejsze pomieszczenia biurowe.</p> |   | <p>19. Stan zachowania (fundamenty, ściany zewnętrzne, ściany wewnętrzne, sklepienia, stropy, konstrukcje dachowe, pokrycie dachu, wyposażenie i instalacje)</p> <p>stan zachowania budynku dobry</p> <p>zniszczone tynki zewnętrzne ścian, balustrady tarasu, murki przy schodach bocznych i głównych silnie zniszczone, schody pn.-zachodnie zawalone uszkodzona terracota na tarasie wejściowym, schody wewnętrzne silnie wytarte, spękane stopnie,</p> <p>zachowana stolarka okienna i drzwiowa w dobrym stanie, oraz stolarka klatki schodowej.</p> <p>20. Najpilniejsze postulaty konserwatorskie</p> <p>remont elewacji z zachowaniem istniejącego secesyjnego detalu, remont schodów zewnętrznych, balustrad tarasu i balkonu, wymiana pokrycia tarasu wejściowego w zewnętrznych częściach narażonych na działanie wody opadowej, z właściwym odprowadzeniem wody.</p> <p>ogrodzenie parku w miejscu, gdzie dawniej biegł kamienny mur.</p> |  |



21. Akta archiwalne (rodzaj akt, numer i miejsce przechowywania)

mapa archiwalna z 1935 r. w skali 1:100 000,  
arkusz ŻNIN, słup 37, pas 25

22. Biblioteka

"Słownik Geograficzny Królestwa Polskiego i in..."  
T. I, Warszawa, 1880 r.

"Księga adresowa gospodarstw rolnych woj. poznańskiego"  
Poznań 1926, s. 516

S. Truchim "Historia powiatu żnińskiego" Poznań 1928

E. Callier "Kronika żałobna utraconej w granicach  
W.K. Poznańskiego ziemi polskiej. Powiat żniński."  
Poznań 1893 r.

"Podręcznik statystyczno-adresowy większej własności  
polskiej" Poznań 1890 r.

23. Źródła ikonograficzne i fotografia (rodzaj, miejsce przechowywania, sygnatury)

24. Uwagi różne

25. Opracował

tekst ..... mgr Zofia Wernerowska ..... 10.1995 r.

imię, nazwisko, data, podpis

plany, rysunki .....

j.w.

imię, nazwisko, data, podpis

zdjęcia fotogr. ....

j.w.

imię, nazwisko, data, podpis

miejsce przechowywania negatywów ..... PSOZ Bydgoszcz ul. Jeznicka 2

KARTA PO WYPEŁNIENIU PODLEGA OCHRONIE NA PODSTAWIE PRZEPISÓW PRAWA AUTORSKIEGO

26. Adnotacje o inspekcjach, informacje o zmianach (daty, imiona i nazwiska wypełniających)

27. Załączniki

wkładki sztuk - 5



|   |   |  |
|---|---|--|
| 1. Miejscowość<br>BRUDZYŃ<br>gm. Janowiec Wlkp. | 2. Obiekt (nazwa jak w karcie)<br>DWÓR ob. mieszk.-admin. | 3. Zawartość wkładki (nazwa obiektu lub materiału uzupełniającego)<br>opis cd. |
|---|---|--|

## p. 12 HISTORIA cd.

W czasie okupacji majątek był administrowany przez Rzeszę Niemiecką.

Po wojnie, w 1946 r. utworzone Państwowe Gospodarstwo Rolne, w 1975 r. przyłączone jako Zakład Rolny do PGR Żnin.

W roku 1993 przejęty przez Agencję Własności Rolnej Oddział Terenowy w Bydgoszczy oddany 1.06.1995 roku w użytkowanie Spółce Cywilnej Gospodarstwo Rolne Brudzyń.

Obecny dwór wzniesiono w 1912 roku w miejscu wcześniejszego dworu, pochodzącego prawdopodobnie z połowy XIX w.

Wykorzystano istniejące piwnice oraz mury parteru, przedłużając budynek o część wschodnią, dodając boczne ryzality i nadbudowując piętro. Elewacjom budynku nadano charakter secesyjny.

## p.13 MATERIAŁ, KONSTRUKCJA, TECHNIKA cd.

- dach kryty dachówką ceramiczną karpiówką podwójnie w koronkę, nad przybudówką wejścia wschodniego pokrycie z blachy.
- schody zewnętrzne do piwnicy betonowe, zabiegowe, o jednym biegu, stopnie zewnętrzne granitowe, schody wewnętrzne na piętro drewniane, policzkowe, dwubiegowe o balustradzie z żaluzji i profilowanej poręczy, na poddasze drewniane, policzkowe, jedno-biegowe.
- posadzki, podłogi: w piwnicy betonowa, na parterze i piętrze parkiet, częściowo pokryty linoleum i płytkami pcv, na poddaszu deski, w klatce schodowej i przedsionku oraz na tarasie wejściowym terracota ozdobna niebiesko-biała, w pomieszczeniu łazienki /ob. kuchni/ od wschodu terracota ozdobna czerwono-biała.
- otwory okienne przesklepione nadprożem ceglanym w formie łuku odcinkowego,
- okna drewniane, podwójne, dwudzielne ze słupkiem i słupkiem w formie pilastra, jednodelne ze słupkiem, część nadświetlna o 12 kwadratach.
- drzwi drewniane, płycinowe, 1-, 2- i 3-skrzydłowe, w hallu reprezentacyjnym 2-skrzydłowe w ościeżynach, zwieńczone gzymsem profilowanym, z hallu do klatki schodowej i z hallu /ob. pokój dyrektora/ do salonu drzwi o trzech skrzydłach, z jednym skrzydłem łamanym, drzwi zewnętrzne główne dwuskrzydłowe, podwójne.

Wkładkę założył: mgr. Zofia Wernerowska 10.1995 r.  
(imię, nazwisko, data)

Miejsce przechowywania negatywów: .....

Z-d Poligr. Jan Jasirski W-wa, ul. Wolna 13, tel. 12-43-83



p.13 cd RZUT.

Korpus prostokątny, z dwoma bocznymi ryzalitami od frontu. Pomiedzy ryzalitami arkadowy ganek wejściowy poprzedzony schodami.

Korpus dwutraktowy, a w części wschodniej trzytraktowy z korytarzem i schodami w środkowym trakcie.

Od wschodu niewielka prostokątna przybudówka wejścia.

Od północy, w zachodnim narożniku kwadratowa przybudówka.

BRYŁA.

Korpus budynku całkowicie podpiwniczony, ryzalitty niepodpiwniczone.

Korpus wraz ze skrzydłami-ryzalitami piętrowy. Korpus kryty dachem czterospadowym z wystawką krytą trójspadowym daszkiem od frontu, na osi.

Boczne połacie korpusu przechodzą w połać skrzydeł. Skrzydła kryte dachami dwuspadowymi naczółkowymi, o kalenicy niższej od kalenicy korpusu.

ELEWACJE.

Elewacje tynkowane, na pseudo-boniowanym cokole. Detal wykonany w tynku gładkim. Ściany rozcłonkowane w poziomie piętra gzymsem podokiennym, zwieńczone szerokim pasem gładkiego fryzu i prostym gzymsem. Pod oknami parteru gzymsy podokienne odcinkowe.

Elewacja południowa, frontowa - symetryczna, 11-osiowa.

Korpus cofnięty, poprzedzony trójarkadowym gankiem wbudowanym między wysunięte boczne ryzalitty.

Ganek z triadą arkad o spłaszczonym łuku, arkady wsparte na czworobocznych filarach, zdobionych u nasady łuku geometrycznym fryzem.

Środkowa arkada poprzedzona szerokimi schodami, ujętymi w niskie murki. Boczne arkady poprzedzone wysuniętym tarasem o pełnej balustradzie zdobionej pionowymi prostokątnymi wnękami. W cokole szerokie otwory zamknięte łukiem z boni, we wschodnim zachowana wrota dwuskrzydłowe z blachy.

Ponad triadą arkad taras o balustradzie z czworobocznych balasek, rozcłonkowanej słupkami.

Poza arkadą korpus 5-osiowy. W parterze drzwi na osi, po bokach dwa okna jednokształne. Na piętrze na osi drzwi balkonowe, po bokach dwa okna jednokształne.

W połaci dachu na osi wystawka o dwóch oknach, ujęta w spływy.

Skrzydła boczne-ryzalitty symetryczne, 3-osiowe, o oknach jednokształnych, naczółkowy szczyt obwiedziony gładkim szerokim fryzem, pośrodku niskie okienko zamknięte łukiem koszowym, w szerokiej gładkiej opasce.



|   |  |  |
|---|--|--|
| 1. Miejscowość<br>BRUDZYŃ gm. Janowiec<br>Wlkp. | 2. Obiekt (nazwa jak w karcie)<br>DWÓR ob. mieszk.admin. | 3. Zawartość wkładki (nazwa obiektu lub materiału uzupełniającego)<br>opis cd. |
|---|--|--|

p.13 cd ELEWACJE.

Elewacja północna 6-osiowa o oknach dwudzielnych w parterze i na piętrze. Górne okna we wspólnej pseudopłycinie wykonanej w tynku gładkim. Nad każdym oknem trójkątne zamknięcie, pomiędzy oknami dekoracyjny fryz geometryczny o kwadratowych polach.

W parterze od zachodu niewielka przybudówka.

Elewacja wschodnia. Podzielona na dwie części. Północna ujęta w dwie lizeny. Lizena środkowa odcina ryzalit południowy frontowej elewacji.

W parterze przybudówka o jednym oknie na osi, kryta daszkiem o falistej dekoracyjnej linii spływu. Po północnej stronie przybudówki 4 okna jednodelne.

Na piętrze 5 okien umieszczonych osiowo nad oknami parteru, we wspólnej płycinie o kompozycji jak na elewacji północnej.

W połaci dachu okno w powiece.

Elewacja zachodnia. Podzielona na dwie części, północna część ujęta w lizeny, 3-osiowa, w cokole okna piwnic, na parterze i piętrze okna dwudzielne, górne okna we wspólnej płycinie dekorowanej jak na elewacji północnej i wschodniej. W części południowej, za środkową lizeną drzwi i wąskie okienko, poprzedzone schodami biegnącymi wzdłuż elewacji. Balustrada schodów w dolnej części boniowana, w górnej płycinowa.

Takie same schody w narożniku północnym.

WYPOSAŻENIE, WNĘTRZE. Przekształcone wtórnymi podziałami. Zachowana stolarka klatki schodowej, reprezentacyjne drzwi z hallu głównego, dwuskrzydłowe w portalach i trójskrzydłowe. W pomieszczeniu klatki schodowej ozdobna terracota niebiesko-biała, w pomieszczeniu łazienki /ob. kuchnia/ terracota czerwono-biała.

INSTALACJE. Elektryczna, wodno-kanalizacyjna, ogrzewanie centralne.

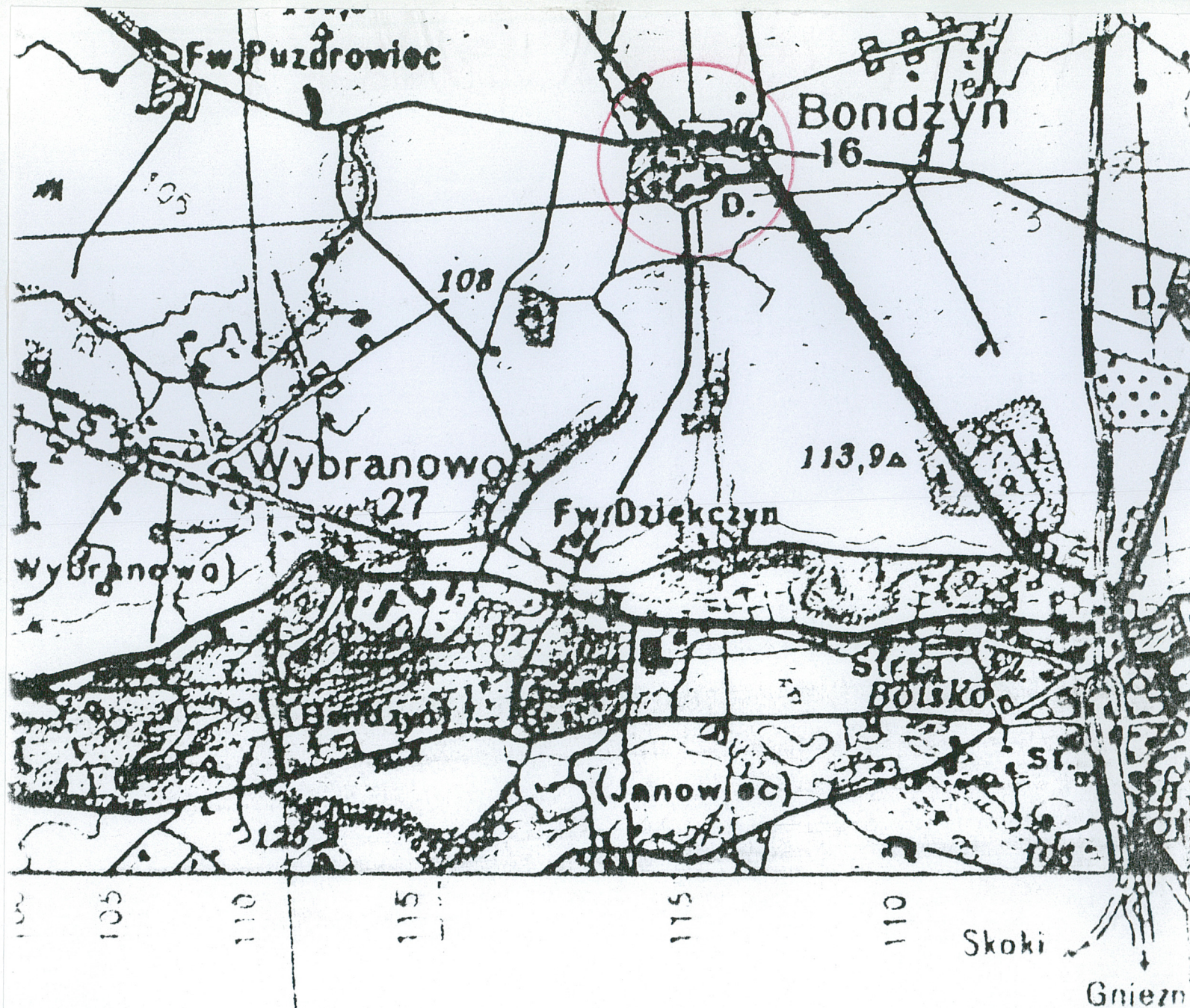
Wkładkę założył: mgr Zofia Wernerowska 10.1995 r.  
(imię, nazwisko, data)

Miejsce przechowywania negatywów: .....

Z-d Poligr. Jan Jasiński W-wa, ul. Wolna 13, tel. 12-43-83

Wzór ODZ 1978 r.



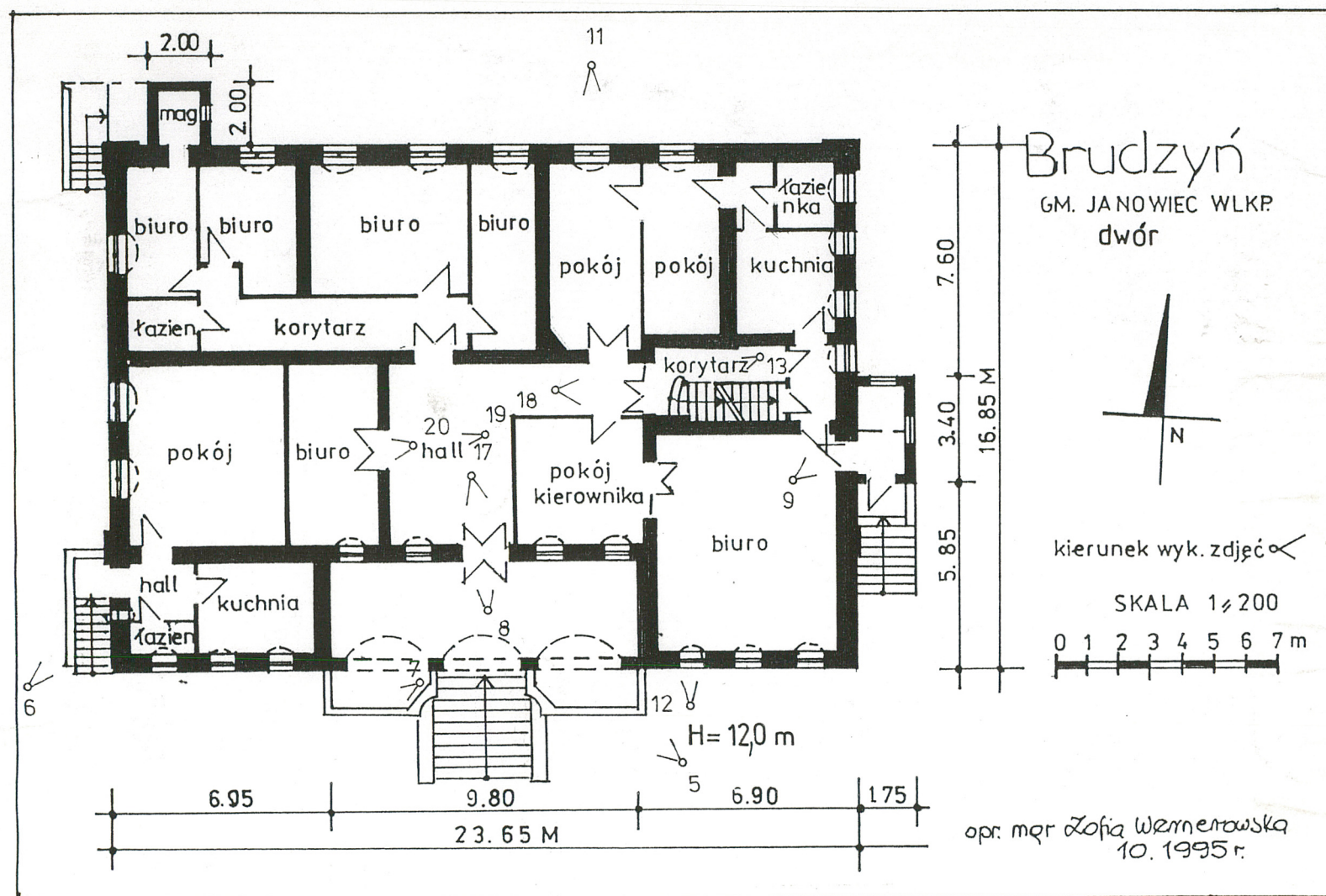




1. Miejscowość **BRUDZYŃ**  
gmina Janowiec Wlkp.

2. Obiekt (nazwa jak w karcie)  
**DWÓR**

3. Zawartość wkładki (nazwa obiektu lub materiału uzupełniającego)  
**rzut parteru skala 1: 200**  
**verte plan sytuacyjny skala 1: 5000**



Wkładkę założył: **mgr Zofia Wernerowska październik 1995r.**  
(imię, nazwisko, data)

Miejsce przechowywania negatywów: .....



PLAN SYTUACYJNY  
dworu



- WĄGROWIEC

droga gruntowa  
Miedzylesie

WŁOSZCZANOWO →  
DSOZ

JANOWIEC-  
PRUK  
00-

PARK

skala 1:5000

A horizontal scale bar with markings at 0, 50, 100, 150, 200, and 250m.

12. kierunek wykonywania zdjęć

ogrodzenie murowane i betonowe

~~x-x~~ ogrodzenie z siatki stalowej

oprac mgr Zofia Wernierowska  
październik 1995r



1. Miejscowość **BRUDZYŃ**  
gmina Janowiec Wlkp.

2. Obiekt (nazwa jak w karcie)  
**DWÓR**

3. Zawartość wkładki (nazwa obiektu lub materiału uzupełniającego)  
**zdjęcia**



4. Elewacja wschodnia

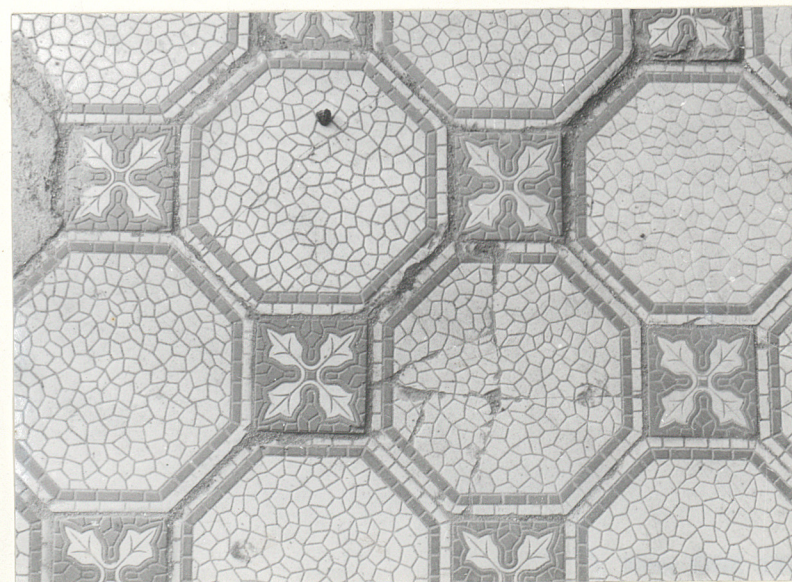


5. Elewacja południowa, ganek



6. Elewacja zachodnia, schody zewnętrzne

7. Elewacja południowa, posadzka ganku



mgr **Zofia Wernerowska**  
październik 1995r.

Wkładkę założył: .....  
(imię, nazwisko, data)

Miejsce przechowywania negatywów: .....

Z-d Poligr. Jan Jasiński W-wa, ul. Wolna 13, tel. 12-43-83

3r.





8.



10.

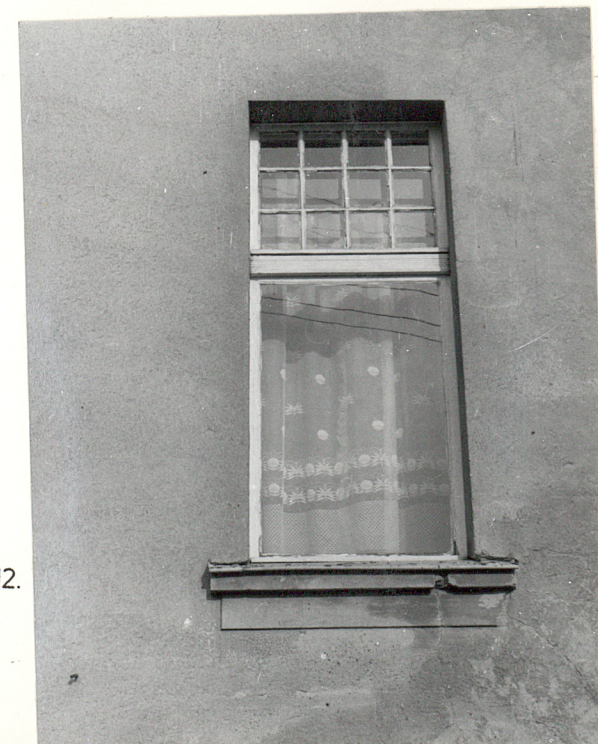


9.

8. Hall, drzwi zewnętrzne  
 9. Parter, korytarz, drzwi  
 10. Piętro, drzwi  
 11. Elewacja frontowa, okno parteru  
 12. Elewacja północna, okno parteru



11.



12.



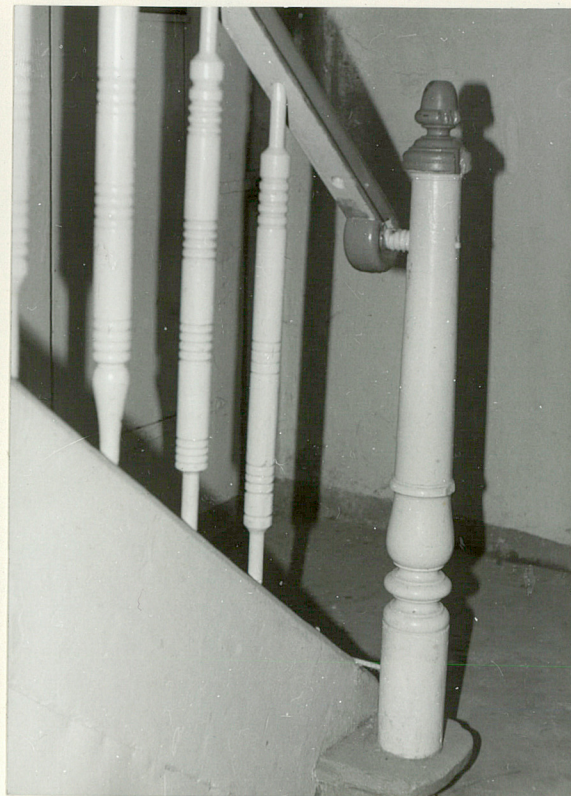
1. Miejscowość **BRUDZYŃ**  
gmina Janowiec Wlkp.

2. Obiekt (nazwa jak w karcie)  
**DWÓR**

3. Zawartość wkładki (nazwa obiektu lub materiału uzupełniającego)  
**zdjęcia**



13. Parter, balustrada  
klatki schodowej



14. Piwnica, balustrada  
klatki schodowej

mgr Zofia Wernerowska  
październik 1995r.

Wkładkę założył: .....  
(imię, nazwisko, data)

Miejsce przechowywania negatywów: .....

Z-d Poligr. Jan Jasiński W-wa, ul. Wolna 13, tel. 12-43-83



15. Park, w głębi dwór ( elewacja frontowa)

16. Dęby w parku







17. Hall, drzwi wewnętrzne



18. Hall, drzwi wewnętrzne



19. Hall drzwi wewnętrzne

20. Klamka drzwi wewnętrznych



21. Klamka drzwi do piwnicy, elewacja wschodnia

