

1. Obiekt

KOŚCIÓŁ PARAFIALNY P.W.ŚW. JANA CHRZCICIELA

2. Czas powstania

1460

3. Miejscowość

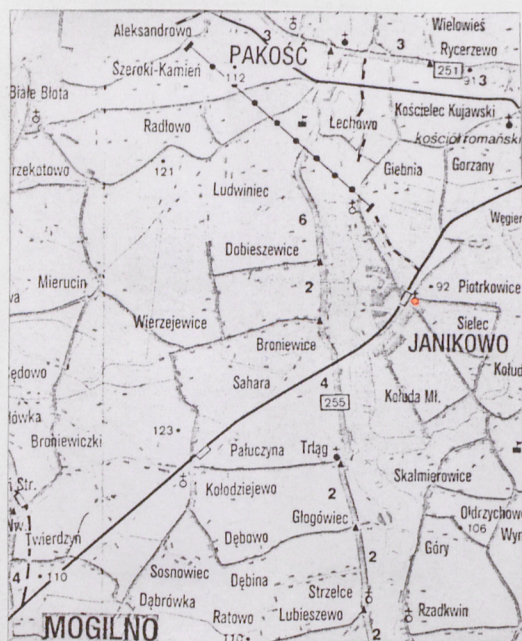
O S T R O W O

K/ J A N I K O W A (ca. miasto)

11. Zdjęcia, rzut, przekrój, sytuacja, orientacja



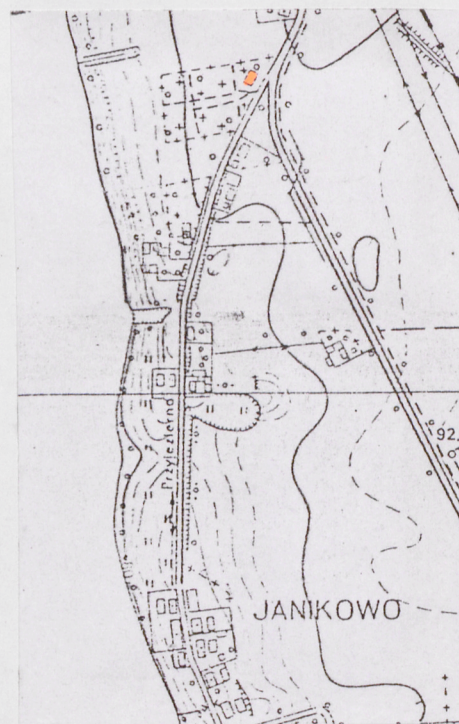
Widok od południowego zachodu



Orientacja

1 : 25 000

1 : 10 000



4. Adres

88-160 Janikowo

nr hipoteczny

5. Przynależność administracyjna

województwo bydgoskie

gmina Janikowo pow. INOWROCŁAW

6. Poprzednie nazwy miejscowości

Ostrowo bei Pakosch

7. Przynależność administracyjna
przed 1.VI.1975 r.

województwo bydgoskie

powiat INOWROCŁAW

8. Właściciel i jego adres

Parafia rzym-kat. p.w.

św.Jana Chrzciciela

88-160 Janikowo

9. Użytkownik i jego adres

J.W.

10. Rejestr zabytków

Nr 123/31 A data 11.03.1934

12. Autorzy, historia obiektu, określenie stylu.

Wieś Ostrowo wzmiankowana w 1362 r. w zatwierdzeniu podziału dóbr między Wojciechem wojewodą brzesko-kujawskim, a Hektorem - podczaszym brzesko-kujawskim wystawionym przez Kazimierza Wielkiego. Kiedy została erygowana parafia nie wiadomo. Przed 1460 r. istniał w Ostrowie kościół drewniany p.w. św. Anny.

Kościół obecny został wzniesiony w 1460 roku z fundacji Bogusława z Oporowa, herbu Sulima.

W 1840 r. nadbudowana została wieża i wzniesiona nowa zakrystia.

1947 kościół został odnowiony. W 1950 wyremontowano wieżę, a w 1967 r. dach.

Kościół należy do dekanatu barcińskiego w diecezji gnieźnieńskiej.

13. Opis (sytuacja, materiał i konstrukcja, rzut, bryła, elewacje, wnętrze, wyposażenie, instalacje)

Sytuacja:

Kościół położony jest na skraju miasta Janikowo przy drodze biegnącej od szosy Janikowo - Pakość wzdłuż brzegu jeziora Pakoskiego do dawnej wsi Ostrowo. Świątynia zwrócona prezbiterium ku południowi zajmuje nieregularny, czworokątny plac, na północ od którego zlokalizowany jest obszerny cmentarz, na zachód zaś wznoszą się zabudowania plebanii położone nad brzegiem jeziora.

Materiał i konstrukcja:

Fundamenty prawdopodobnie kamienne. Ściany obwodowe murowane z cegły palonej, pełnej na zaprawie wapiennej. Korpus, prezbiterium i dolna kondygnacja wieży z cegły średniowiecznej w wątku gotyckim. Wyższe kondygnacje wieży, zakrystia, murki parawanowe kryjące przy wieży północny szczyt korpusu w wątku blokowym z cegły współczesnej (XIX-wiecznej). Z podobnej cegły profilowane gzymsy podokapowe korpusu i prezbiterium oraz wieży i fryzy ząbkowe na wieży. Zakrystia na cokole z głazów granitowych.

W gotyckich partiach murów miejscami zendrówka tworząca ornament rombów oraz większe głazy. Naroża kościoła - z wyjątkiem zachodniej ściany korpusu - opięte ukośnymi, dwuuskokowymi szkarpami ceglany, gotyckimi.

Więźby dachowe drewniane: nad korpusem stolcowa o dwóch stolcach stojących, stężonych belkami jętkowymi; nad prezbiterium krokwiowo-jętkowa; w wieży konstrukcja drewniana i więźba typu wieżowego.

Korpus kryty dachem dwuspadowym, prezbiterium trójspadowym, zakrystia pulpito-
wym - wszystkie pod dachówką karpiówką w koronkę. Wieża kryta szpiczastym hełmem przechodzącym z czworoboku w ośmiobok, pobitym blachą cynkową. Pozostałe obróbki blacharskie miedziane.

Podłogi i posadzki: w nawie podłoga deskowa, biała; w kruchcie pod wieżą kamienna; w prezbiterium deskowa, biała pokryta wykładziną dywanową, w zakrystii gumoleum.

Nad nawą strop belkowy, drewniany z górnym pułapem. Belki krzyżujące się z podciągami tworzą podłużne "kasetony". Strop datowany na 1947 r.

14. Kubatura	15. Powierzchnia użytkowa	16. Przeznaczenie pierwotne	17. Użytkowanie obecne
ok. 950 m ³	ok. 105,5 m ²	Kościół parafialny	Kościół parafialny
18. Prace budowlane i konserwatorskie, ich przebieg i dokumentacja		19. Stan zachowania (fundamenty, ściany zewnętrzne, ściany wewnętrzne, sklepienia, stropy, konstrukcje dachowe, pokrycia dachu, wyposażenie i instalacje)	
zob. rubr. 12.		Ogólnie dobry. W ścianie szczytowej prezbiterium podłużne (pionowe) pęknięcia.	
		20. Najpilniejsze postulaty konserwatorskie	
		Zlikwidować przyczynę pęknięcia. Mur przeszyć cegłą gotycką z zachowaniem wątku i formatu cegieł. Murować na zaprawę czysto wapienną.	

21. Akta archiwalne (rodzaj akt, numer i miejsce przechowywania)

24. Uwagi różne

25. Opracował

tekst mgr Marek Gzyło, 30.10.1997

imię, nazwisko, data, podpis

M. Gzyło

plany, rysunki j.w.

imię, nazwisko, data, podpis

M. Gzyło

zdjęcia fotogr. j.w.

imię, nazwisko, data, podpis

M. Gzyło

miejsce przechowywania negatywów w posiadaniu autora

Karta po wypełnieniu podlega ochronie na podstawie przepisów prawa autorskiego

22. Bibliografia

1. J.Kohte - Die Kunstdenkmaler des Regierungsbezirks Bromberg, Berlin 1897.
2. KZSP, woj.bydgoskie,pow.inowrocławski,p.red.T.Chrzanowskiego i M.Korneckiego, t.XI,z.8.

26. Adnotacje o inspekcjach, informacje o zmianach (daty, imiona i nazwiska wypełniających)

23. Źródła ikonograficzne i fotograficzne (rodzaj, miejsce przechowania, sygnatury)

27. Załączniki

4 wkładki

1. Miejscowość	2. Obiekt (nazwa jak w karcie)	3. Zawartość wkładki (nazwa obiektu lub materiału uzupełniającego)
OSTROWO K/JANIKOWA	KOŚĆ.PAR.ŚW.JANA CHRZCICIELA	c.d. rubr.13 - Opis.

Materiał i konstrukcja: c.d.

Prezbiterium kryte sklepieniem krzyżowym ze szwami. W zakrystii sufit tynkowany. W kruchcie pod wieżą i pod chórem muzycznym stropy belkowe z górnymi pułapami.

Schody na chór policzkowe, proste z zabiegiem w dolnej części, drewniane. Balustrada nieozdobna.

Wnętrza w przyziemiu tynkowane. Lica zewnętrzne i wyższe kondygnacje wieży pozostawione w cegle. Na zachodnich ścianach prezbiterium i korpusu relikty wypraw tynkowych.

Stolarka drzwi głównych i bocznych w kruchcie pod wieżą jedno i dwuskrzydłowa, wielopłycinowa, współczesna. Zawiasy kątowe, kute, stylizowane. Stolarki drzwi zewnętrznych i wewnętrznych w zakrystii również wielopłycinowe, jednoskrzydłowe współczesne. Wejście główne zamknięte łukiem koszowym, pozostałe o nadprożach prostych.

Okna pojedyncze w ramach stalowych, dzielone na niewielkie, kwadratowe kwatery, z których środkowe witrażowe. W korpusie i prezbiterium zamknięte łukami odcinkowymi, w zakrystii prostokątne, w wieży półkoliste, przesłonięte drewnianymi żaluzjami. Z kruchty do nawy krata żelazna, kuta, współczesna.

Rzut:

Nawa, prezbiterium i wieża na rzutach zbliżonych do kwadratu. Od strony zachodniej do prezbiterium przylega zakrystia na rzucie prostokąta o długości równej długości prezbiterium i szerokości równej jego połowie.

Rzut kościoła jest bardzo nieregularny, żadna z jego zasadniczych części - nawa, prezbiterium i wieża - nie jest kwadratowa, różnice dochodzą do kilkudziesięciu centymetrów. Ponadto zarówno prezbiterium jak i wieża przesunięte są z osi korpusu - prezbiterium na wschód, wieża natomiast na zachód. Skucie muru czytelne na południowej ścianie korpusu przy wieży, sugeruje inne założenie pierwotne.

Bryła:

Wkładkę założył: mgr Marek Gzyło, 30.10.1997
(imię, nazwisko, data)

Wzór ODZ 1978 r.

Miejsce przechowywania negatywów: w posiadaniu autora

Bryła:

Bryłę kościoła tworzą narastające od południa coraz węższe i wyższe bryły poszczególnych części - prezbiterium z zakrystią, nawy i na końcu - wieży. Narastanie to podkreślają również kształty dachów - nad prezbiterium trójspadowy z połącią zachodnią powiększoną o połąć pulpituowego dachu zakrystii przez dwuspadowy dach korpusu do szpiczastego hełmu wieży.

Elewacje:

Elewacje ceglane. Północna (wieży) o przesuniętym z osi wejściu głównym zamkniętym łukiem koszowym, w dolnej kondygnacji opięta szkarpami narożnymi. Nad wejściem, na osi niewielka wnęka o dwuoskokowym, profilowanym fazowaniem ościeżu. Elewacja dzielona profilowanym gzymsem kordonowym między pierwszym i drugim piętrzem wieży. Podziały poziome podkreślają fryzy ząbkowe biegnące pod parapetami centralnie usytuowanych okien z ozdobnymi, łukowymi nadprożami na konsolach oraz również profilowany gzyms podokapowy.

Elewacja wschodnia: w ścianie wieży przebite wejście boczne, obok płytka wnęka zamknięta łukiem w ośli grzbiet. Elewacja korpusu dwuosiowa. Okna rozglifione, zamknięte łukami odcinkowymi. Otwory okienne w płaskich opaskach tynkowych. Pomiędzy oknami płytka wnęka o krawędziach z profilowanej cegły zamknięta zdwojonym ostrołukiem i zwieńczona łukiem w ośli grzbiet. Poniżej otworów okiennych, wzdłuż krawędzi, relikty profilowanych ościeży (?). Dekoracja rombowa z zendrówek i miejscami pojedyncze duże głazy. Elewacja zwieńczona profilowanym gzymsem podokapowym (XIX-wiecznym).

Elewacja prezbiterium jednoosiowa. Okno podobnie jak w korpusie. Tu również dekoracja zendrówkowa i głazy. Widoczne relikty wypraw tynkowych.

Elewacja południowa (szczytowa prezbiterium) znacznie przebudowana. W centrum relikty okna lub wnęki o profilowanych ościeżach, zamkniętego półkoliście, flankowanego przez dwie wnęki zamknięte odcinkowo. W górnej części "wnęki" środkowej małe okienko przesklepione odcinkiem łuku. Poniżej duża, zamurowana wnęka lub wejście. Naroża prezbiterium powyżej szkarp przyporowych mają ścięte naroża na szerokość szkarp.

Elewacja zachodnia: od południa zakrystia wciśnięta między korpus a przyporę prezbiterium, ceglana. W części północnej drzwi i niewielkie okienko. Elewacja korpusu dwuosiowa, okna jak na elewacji wschodniej, dzielone płytką wnęką zamkniętą łukiem odcinkowym. Poniżej (w przyziemiu) druga wnęka zamknięta łukiem pełnym. Elewacja wieży jak pozostałe, w części północnej małe okienko podobnie jak wszystkie pozostałe otwory okienne i drzwiowe w przyziemiu okolone płaską opaską tynkową.

1. Miejscowość	2. Obiekt (nazwa jak w karcie)	3. Zawartość wkładki (nazwa obiektu lub materiału uzupełniającego)
OSTROWO K/JANIKOWA	KOŚĆ.PAR.ŚW.JANA CHRZCICIELA	c.d. rubr. 13 - Opis, plan sytuacyjny, rzut.

Wnętrze:

Wnętrza poszczególnych części kościoła - jednoprzestrzenne, w całości tynkowane i malowane na biało. W kruchcie pod wieżą na ścianie mieszczącej wejście główne zgrubienia muru z odsadzką (opór sklepienia ?) obok chrzcielnica granitowa być może średniowieczna. Strop belkowy, nagi (z górnym pułapem). Na drugiej kondygnacji wieży, niewielki dzwon.

W nawie w zachodniej części wbudowany chór drewniany wsparty na dwóch słupach kwadratowych z fazowanymi narożami, na które nabite półwałki. Bariera zdobiona prostokątnymi płycinami oparta na profilowanej belce, tworzącej "cokół" i zwieńczona masywnym, profilowanym parapetem. Na chórze organy XIX-wieczne (?).

W ścianach bocznych wnęki - we wschodniej dwie wysokie, zamknięte łukiem pełnym, mieszczące w górnych częściach okna; w zachodniej trzy, poniżej okien. Skrajne zamknięte półkoliście, środkowa łukiem odcinkowym. Na ścianie północnej, po stronie wschodniej wysoka wnęka ostrołukowa. Nad wejściem zamkniętym półkoliście, wokół stiukowego kłińca daty: 1791 i 1840. Strop belkowy, nagi. Otwarcie do prezbiterium arkadą o łuku pełnym, z uskokiem.

Prezbiterium kryte sklepieniem krzyżowym ze szwami. W ścianie wschodniej, poniżej okna głębokie podkucie, w południowej za ołtarzem wysoka wnęka prostokątna, w której mniejsza zamknięta odcinkowo, flankowana przez dwie małe wnęki szafkowe. Na ścianie zachodniej duża wnęka półkolista, której podstawa skuta do wysokości ok. 2,5 m.

Wyposażenie:

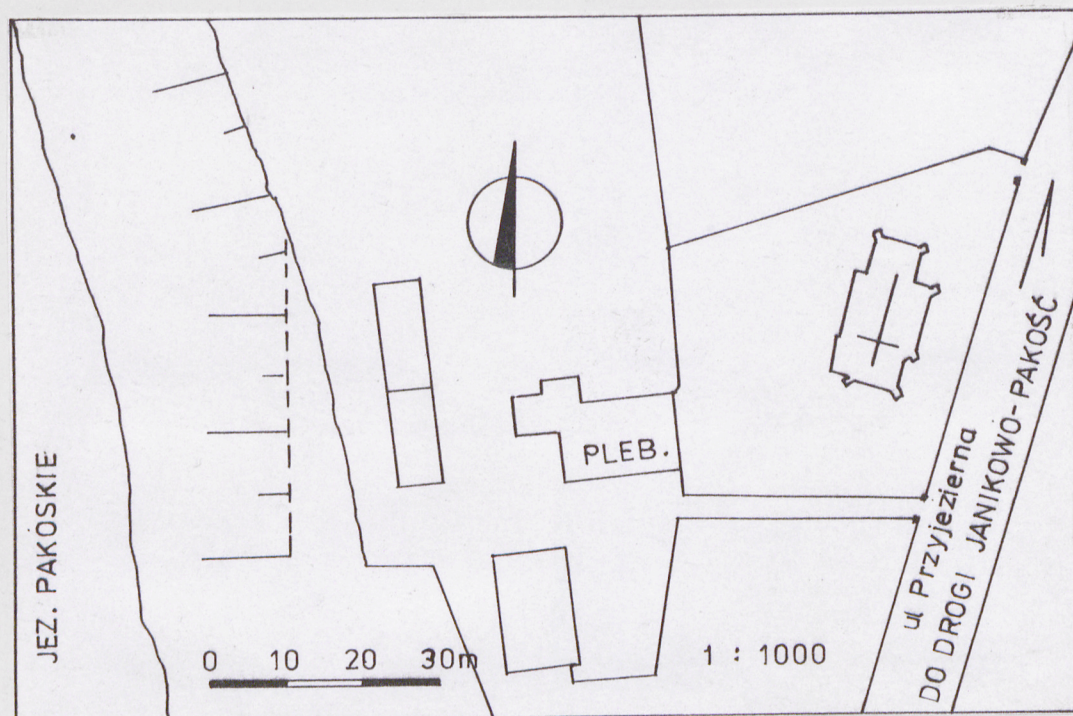
Ołtarze: główny i boczne - barokowe, chór organowy z ok. poł. XIX w.

Instalacje:

Elektryczna, odgromowa.

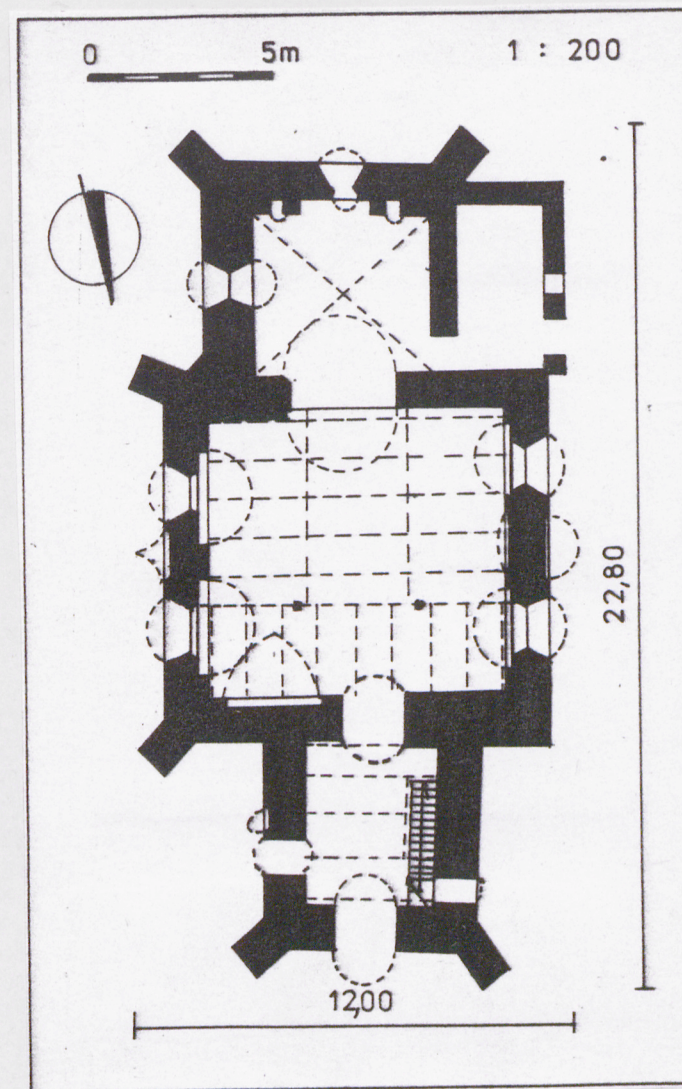
Wkładkę założył: mgr Marek Gzyło, 30.10.1997
(imię, nazwisko, data)

Miejsce przechowywania negatywów: w posiadaniu autora



Plan sytuacyjny 1 : 1000

Rzut 1 : 200



1. Miejscowość

O S T R O W O

K/ J A N I K O W A

2. Obiekt (nazwa jak w karcie)

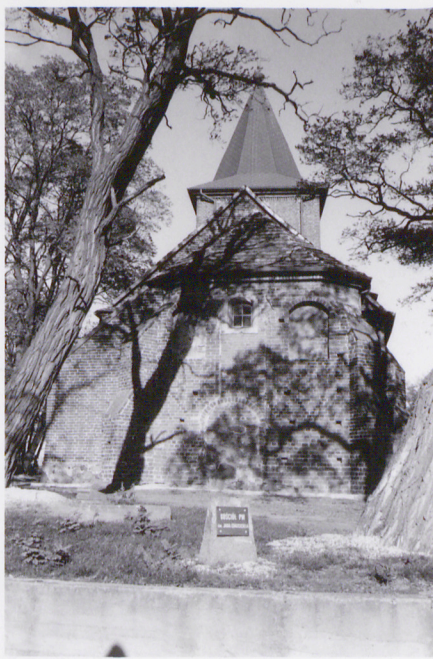
KOŚC. PAR. P. W. ŚW. JANA CHRZCIEŁA

3. Zawartość wkładki (nazwa obiektu lub materiału uzupełniającego)

Fotografie



1



2



3



4



5

1. Wieża, widok od północy.
2. Widok od strony południowej na prezbiterium.
3. Boczne wejście do kruchty pod wieżą.
4. Widok ogólny od strony południowo-wschodniej.
5. Wschodnia elewacja nawy. Wnęka zamknięta łukiem w ośli grzbiet.

Wkładkę założył: mgr Marek Gzyło, 30.10.1997

(imię, nazwisko, data)

w posiadaniu autora

Miejsce przechowywania negatywów: _____

Wzór ODZ 1978 r.



6



7

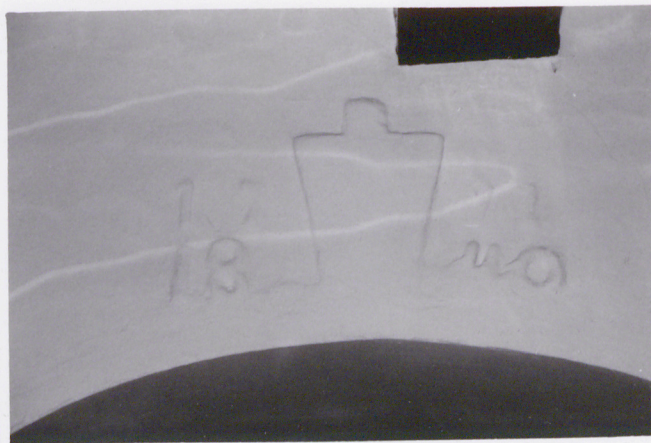


8



9

6. Nawa, widok w stronę północno-wschodnią.
7. Nawa, widok w stronę północno-zachodnią.
8. Widok z nawy na kruchtę pod wieżą.
9. Nawa, ściana wschodnia.
10. Nawa, daty nad wejściem z kruchty.
11. Nawa, ściana zachodnia.



10



11

1. Miejscowość	2. Obiekt (nazwa jak w karcie)	3. Zawartość wkładki (nazwa obiektu lub materiału uzupełniającego)
OSTROWO K/ JANIKOWA	KOŚC. PAR. P. W. ŚW. JANA CHRZCICIELA	Fotografie



12



13



14



15

12. Widok z nawy na południowo-zachodnią część prezbiterium.
 13. Widok z nawy na południowo-wschodnią część prezbiterium.
 14. Widok z prezbiterium w stronę północno-wschodnią.
 15. Prezbiterium, narożnik północno-zachodni.

Wkładkę założył: mgr Marek Gzyło, 30.10.1997
 (imię, nazwisko, data)
 w posiadaniu autora

Miejsce przechowywania negatywów: _____



16



17



18

16. Wieża, fragment konstrukcji drewnianej, okno i dzwon.
 17. Poddasze nawy, widok na wejście z wieży.
 18. Więźba nad nawą.
 19. Sklepienie nad prezbiterium.



19