

1. Obiekt

PAŁAC

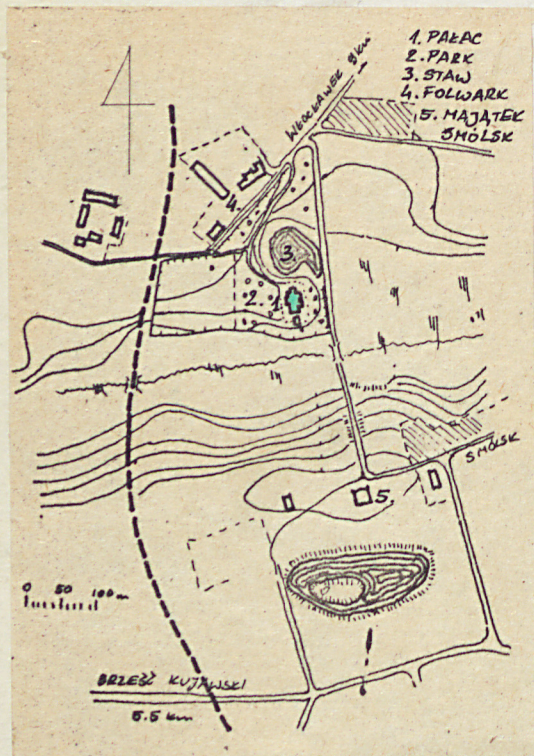
2. Czas powstania

II poł XIX w

3. Miejscowość

POPOWICZKI

11. Zdjęcia, plan sytuacyjny, rzuty



4. Adres Popowiczki gm. Brześć

Kujawski

nr hipoteczny .....

Stacja Hodowli Roślin Odrodniczych

5. Przynależność administracyjna

województwo włocławskie

Brześć Kujawski

gmina pow. Włocławek

6. Poprzednie nazwy miejscowości

7. Przynależność administracyjna  
przed 1.VI.1975 r.

województwo bydgoskie

powiat Włocławek

8. Właściciel i jego adres

Stacja Hodowli Roślin Ogrodnicz.  
Świętosław

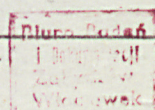
9. Użytkownik i jego adres

Stacja Hodowli Roślin Ogrodnicz  
Gospodarstwo Popowiczki

10. Rejestr zabytków

2 wpisem

Nr 236



data 12.8.1987

autor zdjęć  
data wykonania  
miejsce przechowywania

M. P. SMOKTUNOWICZ  
XI. 1983  
WA PW





12. Autorzy, historia obiektu, określenia stylu.

Obiekt wybudowany w II poł. XIX w, do 1901 stanowił własność Miączyńskich od których kupił go Haack. Z tego okresu prawdopodobnie przebudowy /dobudowa części południowej? /. Następnie majątek przeszedł w ręce Skórzewskich, wniesiony w posagu przez Martę z Haacków Stanisławowi Skórzewskiemu. Po wojnie był własnością Zakładu Karnego w Mielęcinie a w latach 60-tych przeszedł pod Zarząd PGR - Świętosław. W tym okresie dokonano licznych zmian we wnętrzu.

13. Opis (sytuacja, materiał i konstrukcja, rzut, bryła, elewacje, dach wnętrze wyposażenie, instalacje).

Pałacyk usytuowany jest na sztucznie utworzonym tarasie wśród bagien. Od zachodu i północy otoczony jest założeniem parkowym. Na południe - szeroki widok na bagna i usytuowany po drugiej stronie pałacyk w Smółsku. Dojazd od strony północnej przez park /nad nieregularnym stawem/. Budynek podpiwniczony na fundamentach kamiennych murowany z cegły, ściany monolityczne grubości 52 cm. Stropy drewniane, więźba dachowa drewniana, pokrycie dachu blachą cynkową. Rzut nieregularny, mieszany dwu i pół, przechodzący w trzytraktowy. Wejście od strony wschodniej pod balkonem do obszernego hallu. W tej części regularny układ trzytraktowy z przemurowanymi otworami. W centrum budynku żelbetowa klatka schodowa i przejście do korytarza biegnącego wzdłuż do południowego, gospodarczego wyjścia. Dodatkowy zadaszony taras od strony zachodniej na wysokości wejścia głównego. Piętro tylko w części północnej odpowiada dwu traktom dolnej kondygnacji.

Bryła bardzo zróżnicowana. Część północna dwukondygnacyjna z licznymi dobudówkami od zachodu prosta bryła, poprzedzona owalnym daszkiem nad tarasem, od północy owalna sala. Od wschodu wysunięty ryzalit z małą, jeszcze bardziej wysuniętą werandą o skośnych ścianach, obok wyrastająca wyżej wieżyczka. Część południowa, jednokondygnacyjna z wieżą nad wschodnim narożnikiem.

Elewacja frontowa /wschodnia/ jedenastoosiowa podzielona na sześć przęseł. Od lewej strony pierwsze przęsło, to wysunięta wieżyczka ograniczona pionami narożnych lizen. W parterze jedno okno, z gzymsem podokiennym na całej długości i prostym nadokniem. Oddzielenie gzymsem na wysokości okapu dachu górna nadbudówka z motywem triforium z dwiema blendami i centralnym otworem. Zwieńczenie gzymsem i dachem czterospadowym. Drugie przęsło - trójosiowe, okna i ich oprawa powtórzone w tej samej linii poziomej. Pod gzymsem małe otwory wentylacyjne stropodachu. Następne przęsło, najbardziej wysunięte przed lico muru, jednoosiowe ograniczone narożnymi lizenami. Zwieńczenie trójkątnym tympanonem z przerwanyim poziomym gzymsem wieńczącym. W parterze przybudówka na rzucie połowy ośmioboku. W trzech ścianach otwory okienne zwieńczone półkoliście ze zwornikami. Pod gzymsem kordonowym, obiegającym jak poprzednio całą przybudówkę prostokątne płyciny. W narożnikach pilastry toskańskie załamujące się zgodnie z linią muru. Bogato profilowany gzyms wieńczący.



14. Kubatura  2150 m <sup>3</sup>	15. Powierzchnia użytkowa  500 m <sup>2</sup>	16. Przeznaczenie pierwotne  mieszkalne	17. Użytkowanie obecne  mieszkalne / biurowe
18. Prace budowlane i konserwatorskie, ich przebieg i dokumentacja		19. Stan zachowania (fundamenty, ściany zewnętrzne, ściany wewnętrzne, sklepienia, stropy konstrukcje dachowe, pokrycie dachu, wyposażenie i instalacje) <p>Stan zachowania - średni. Fundamenty i mury piwnic zawilgocone ze względu na niedogodne położenie. Szczególnie narażony na wpływy atmosferyczne /złe odprowadzenie wody/ jest balkon nad głównym wejściem. Liczne ślady zawilgocenia murów. Stropy i konstrukcja dachowa w stanie dobrym.</p>	
20. Najpilniejsze postulaty konserwatorskie			



21. Akta archiwalne (rodzaj akt, numer i miejsce przechowywania)

22. Bibliografia

23. Źródła ikonograficzne i fotografie (rodzaj, miejsce przechowywania, sygnatury)

24. Uwagi różne

25. Wypełnił

M. P. SMOKTUNOWICZ

imię i nazwisko

data LISTOPAD 1985

26. Sprawdził

imię i nazwisko

data

27. Załączniki



1. Miejscowość POPOWICZKI	2. Obiekt (nazwa jak w karcie) PAŁAC	3. Zawartość wkładki (nazwa obiektu lub materiału uzupełniającego) cd. punktu 13
------------------------------	---	---

Kolejne trzy przęsła to prawie symetryczny korpus główny pałacu. Przedzielone jaśniejszymi pionami lizen i pasami gzymsów kordonowych i wieńczących. Centralnie usytuowany balkon na kwadratowych słupach pod którym wejście do pałacu. Przęsło w parterze trójosiowe, na piętrze jednoosiowe. Flankujące wejście przęsła jednoosiowe o różnicowanej wysokości, lewe - z wieżyczką wyrastającą o całą kondygnację ponad okap dachu. Okno wieżyczki zwieńczone pełnym łukiem z impostami - przechodzącymi w poziome pasy. Gzyms o różnicowanym charakterze - pas rzadko rozstawionych ząbków, duże wysunięcie. Zwieńczenie wieżyczki wysokim, czterospadowym dachem z lukarnami w stylu Ludwika XIII. Prawe - zwieńczone płaskim trójkątnym tympanonem /przerwanym poziomym gzymsem.

Elewacja północna - w parterze z owalną pięcioosiową dobudówką - okna trójdzielne zwieńczone łukami pod oknami płyciny. Oddzielenie otworów lizenami. Flankujące owal przybudówki płaskie ściany jednoosiowe. Na piętrze, umieszczonym z lewej strony, tylko do granicy owalnej ściany - trzy otwory umieszczone między lizenami w rytmie jeden, dwa. Elewacja zachodnia - pięcioprzęskowa, w parterze dziewięcioosiowa, na piętrze - trzyosiowa. Trzy lewe przęsła odpowiadają czterem przęskom elewacji wschodniej, w związku z czym trzecie przęsło jest dwuosiowe. Pierwsze - to w parterze szersza część budynku, elewacja jednoosiowa bez dekoracji. Na piętrze ślepa ściana z flankującymi lizenami zwieńczona tympanonem. Drugie - trójosiowe z owalnym drewnianym daszkiem nad tarasem. Detal drewnianego "laubzgowy". Na piętrze tylko jeden otwór na osi drzwi prowadzących na taras. Trzecie - dwuosiowe w dwóch kondygnacjach z detalem analogicznym, jak w poprzednich. Dwa ostatnie przęsła niższe, z poziomym okapem dachu i trójkątnym tympanonem z ciągłym gzymsem. Kolejno czwarte przęsło poprzedzone tarasem dwuosiowe, Ostatek wysunięte, z identycznymi detalami jak w całym pałacu. Elewacja południowa - wyraźnie przbudowana, trójprzęskowa czteroosiowa w parterze. Pierwsze przęsło, dwuosiowe, zwieńczone płaskim okapem, flankowane z lewej strony narożną lizeną. Środkowe, wysunięte<sup>2</sup> niesymetrycznie usytuowanymi drzwiami i oknem /przebudowane/, pod wejściem drzwi do piwnicy. Prawe przęsło - to w/w wieżyczka z /prawdopodobnie/ zamurowanym oknem w parterze. Część na piętrze - opis jak wyżej. Całość pałacu na wysokim cokole, w którym umieszczone są okienka odpowiadające osiom parteru. Oddzielenie cokołu małym gzymsem.

Wkładkę założył: M. P. SMOKUNOWICZ, XI. 1983  
(imię, nazwisko, data)

Miejsce przechowywania negatywów: .....



1. Miejscowość

POPOWNICZKI

2. Obiekt (nazwa jak w karcie)

PAŁAC

3. Zawartość wkładki (nazwa obiektu lub materiału uzupełniającego)

cd. punktu 13

Z wystroju wewnętrznego ocalało niewiele elementów. Posadzka z mozaikowych płytek na tarasie schodów frontowych. Niewielkie partie posadzki taflowej, przykryte linoleum, nowo położone parkiety klepkowe. Stolarka okienna i drzwiowa - oryginalna.

Pałac był wyposażony był we własny system wodno-kanalizacyjny, w wieżycie centralnej zachowany zbiornik na wodę. Stary system przebudowany - instalacje wodno-kanalizacyjne nowe. Nowy układ centralnego ogrzewania / oryginalne piece nieistnieją /.



Wkładkę złożył: M. P. SMOICTUNOWICZ, XI. 1983  
(imie, nazwisko, data)

Miejsce przechowywania negatywów: WA PW



1. Miejscowość

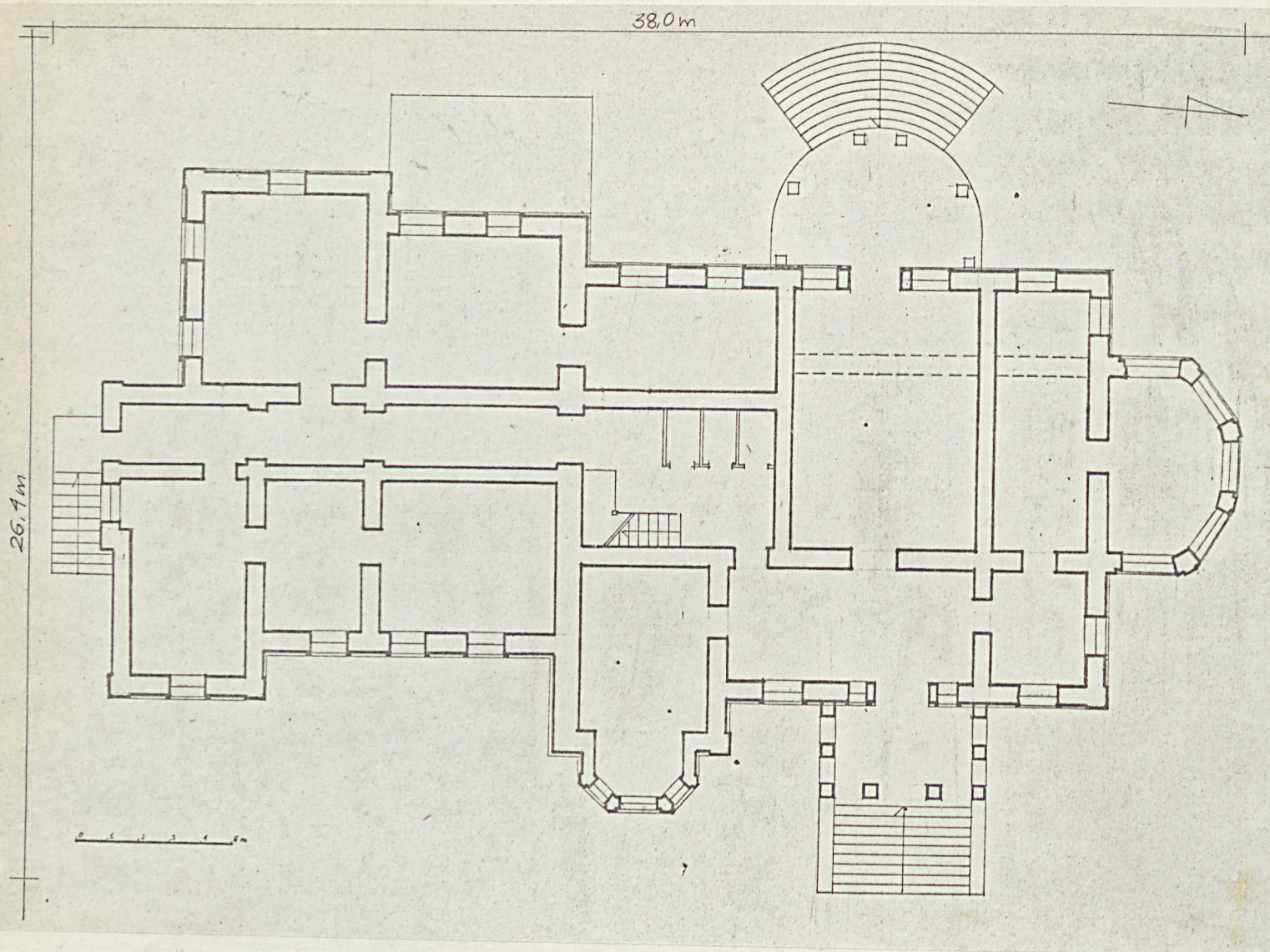
Popowiczki

2. Obiekt (nazwa jak w karcie)

pałac

3. Zawartość wkladki (nazwa obiektu lub materiału uzupełniającego)

rzut i zdjęcia



Wkładkę założył: M. P. SMOKTUNOWICZ XI. 1983  
(imię, nazwisko, data)

Miejsce przechowywania negatywów: WA PW

Jedn. Wyd. Akcyd. Olsztyn zam. 1299/5/78  
 OZGraf. ZP. Ostroda zam. 1040 n. 20000