

OSRODEK DOKUMENTACJI
ZABYTEKÓW W WARSZAWIE

KARTA EWIDENCYJNA ZABYTEKÓW
ARCHITEKTURY I BUDOWNICTWA

A B C D E F G H I J K L Ł M N O P R S T U V W X Y Z

Nr 1944
KUJAWSKO-
POMORSKIE

1. Obiekt

218/1 Dwór

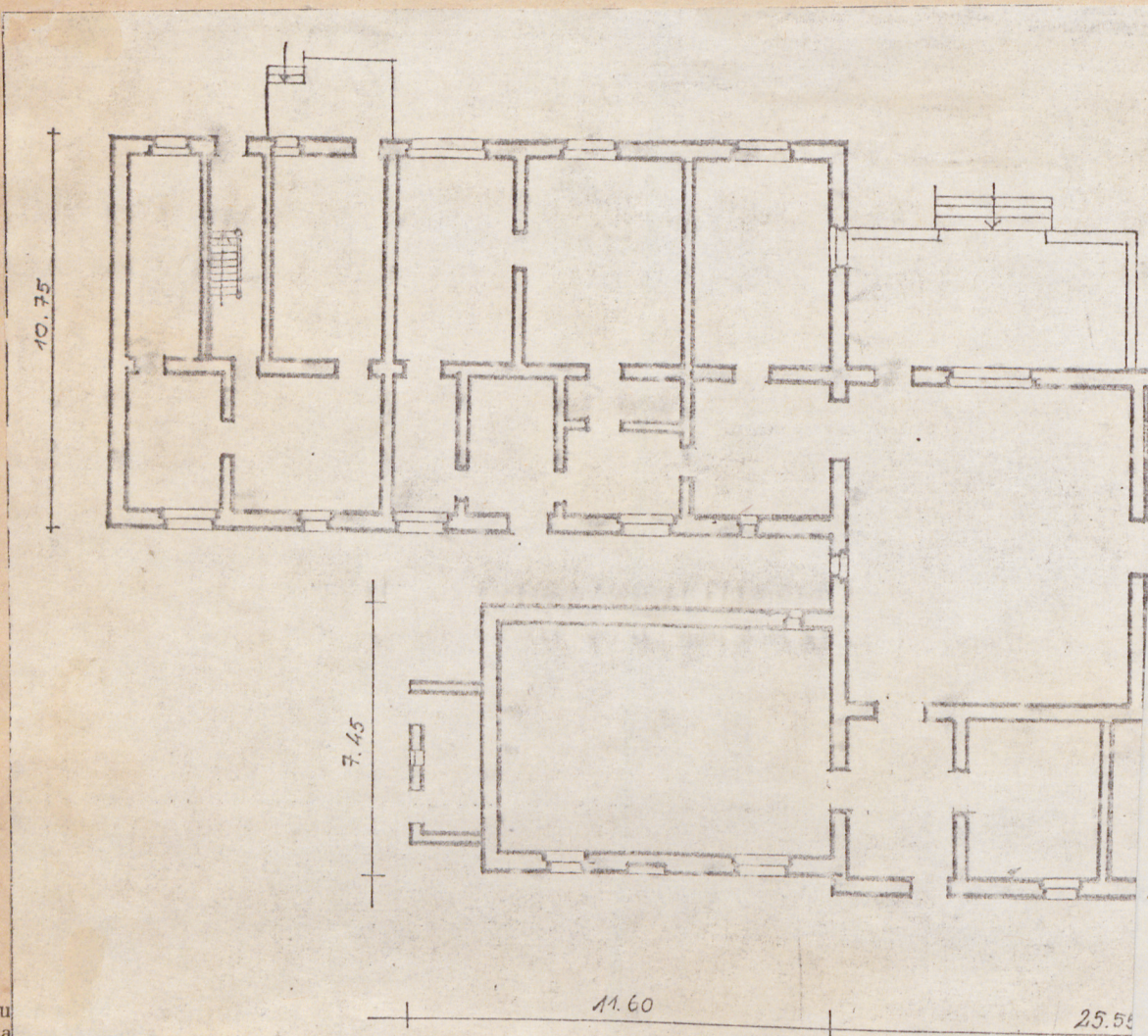
2. Czas powstania

ok. 1880 r.

3. Miejscowość

KOŁUDA WIELKA

11. Zdjęcia, plan sytuacyjny, rzuty



4. Adres

Kołuda Wielka, na północ od wsi,
nr hipoteczny

5. Przynależność administracyjna

województwo Bydgoskie

gmina Janikowo pow. NOWOTOMISK

6. Poprzednie nazwy miejscowości

Kołuda Wielka

7. Przynależność administracyjna
przed 1.VI.1975 r.

województwo Bydgoskie

powiat Mogilno

8. Właściciel i jego adres

Państwowy Zakład Doświadczalny
Zootechniczny w Bydgoszczy

9. Użytkownik i jego adres

Zakład Doświadczalny w Kołu-
dzie Wielkiej

10. Rejestr zabytków

Nr 120/A data 30.08.1935

**OSRODEK DOKUMENTACJI
ZABYTEKOW W WARSZAWIE**

**KARTA EWIDENCYJNA ZABYTEKOW
ARCHITEKTURY I BUDOWNICTWA**

A B C D E F G H I J K L M N O P R S T U V W X Y Z

Nr

1844

**KUJAWSKO-
POMORSKIE**

1. Obiekt

218/1 Dwór

2. Czas powstania

ok. 1880 r.

3. Miejscowość

KOŁUDA WIELKA

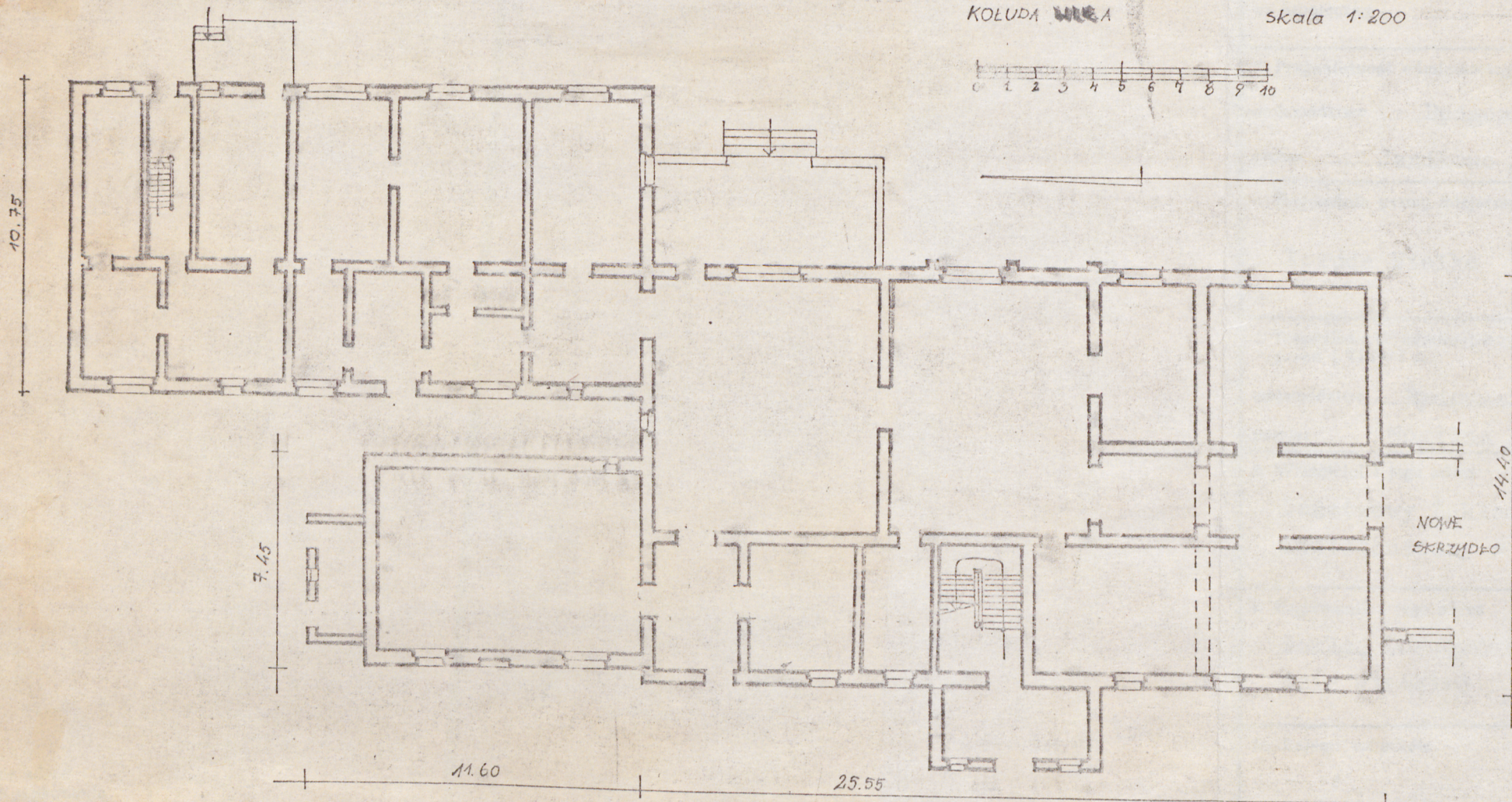
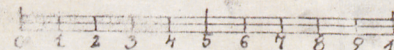
11. Zdjęcia, plan sytuacyjny, rzuty

4. Adres

Kołuda Wielka na północ od wsi,

KOŁUDA WIELKA

skala 1:200



NOWOCZESNA

oświadczalny
dgoszczy

ny w Kołu-

0.09.1935

Pierwszy dwór w Kołudzie Wielkiej wybudowano między 1250 a 1311 r. Obecny dwór wzniesiono ok. 1880 r. z inicjatywy ówczesnych właścicieli Mieczkowskich w stylu eklektycznym o przewadze form neobarokowych północnych. Na początku XX w. dobudowano ryzalit środkowy, wzniesiono wystawkę w elewacji ogrodowej, przebudowano przyziemie elewacji ogrodowej, oraz dobudowano parterową część północną. W 1970 r. przebudowano wnętrze dworu. Wybudowano dwukondygnacyjny budynek biurowy przy południowej elewacji dworu.

Dwór w Kołudzie Wielkiej usytuowany jest na północ od wsi; poprzedza go aleja od drogi Janikowo-Strzelno. Cały wybudowany jest z cegły i tynkowany. Wiązba dwustolcowa, przebudowana w XX w., stropy drewniane, dach dwuspadowy kryty dachówką ceramiczną, stolarka okien i drzwi z k. XIX w. i z I ćw. XX w. Dwór wzniesiono na planie wydłużonego prostokąta z ryzalitem środkowym od frontu. Dwukondygnacyjny ryzalit środkowy nakrywa osobny dach dwuspadowy kryty dachówką ceramiczną.

Elewację frontową stanowi 7-osioła elewacja zachodnia. Głównym akcentem kompozycyjnym fasady jest dwukondygnacyjny ryzalit środkowy z wejściem głównym w przyziemiu. Wejście, okna, narożniki ujęte są 4-ema pilastrami. Gierowane kapitele pilastrów łączą się z dwoma profilowanymi gzymsami. Na I piętrze ryzalitu są dwa półkoliście zamknięte okna otoczone profilowanymi opaskami. Łańcuch ryzalitu wieńczy neobarokowy szczyt. Ryzalit środkowy dzieli fasadę na dwa skrzydła. Oba skrzydła są trójosiowe. Powierzchnia ścian jest płytko haniowana. Prostokątne okna w skrzydłach otaczają profilowane opaski, a góra naczółki z akantowymi konsolkami po bokach. W skrzydle północnym skrajne okno wtórnie rozkuto na wąskie. Nad środkowymi oknami skrzydeł usytuowane są okna powiekowe. Elewacja ogrodowa jest 6-osioła. Na osi wystawki powtarzająca kształtem szczyt frontowy. Pod wystawką trzy pilastry wspierające belkowanie. Do szczytu południowego współcześnie przybudowano łącznik do biurowca. Do północnej, szczytowej elewacji dobudowano dwukondygnacyjną oficynę.

Układ wnętrza dworu jest dwutraktowy. W 1970 r. poważnie naruszono układ. Wymieniono schody. Dekoracja sztukatorska sufitów zachowała się w pomieszczeniach obu skrzydeł. Zachowała się również oryginalna stolarka płycinowa drzwi. Pomieszczenia I piętra pozbawione są wystroju. Całe poddasze zostało współcześnie przebudowane. W piwnicy zastosowano sklepienie odcinkowe na żeliwnych dźwigarach.

W budynku jest instalacja wodociągowa, elektryczna, c.o.

Za wschodnią elewacją rozciąga się krajobrazowy park wymagający uporządkowania. Front poprzedza podjazd i aleja do głównej drogi. Zabudowa gospodarcza usytuowana jest na wschód od dworu.

14. Kubatura	15. Powierzchnia użytkowa	16. Przeznaczenie pierwotne rezydencja-dwór	17. Użytkowanie obecne biura, mieszkania
18. Prace budowlane i konserwatorskie, ich przebieg i dokumentacja Dotychczas nie przeprowadzano żadnych prac konserwatorskich. W 1970 r. dobudowano dwukondygnacyjny biurowiec. Przebudowano układ wnętrza. Również współcześnie wykuto wejście północne w elewacji frontowej.		19. Stan zachowania (fundamenty, ściany zewnętrzne ściany, wewnętrzne, sklepienia, stropy, konstrukcje dachowe, pokrycia dachu, wyposażenie i instalacje) Dwór w Kołudzie Wielkiej był dwukrotnie poważnie przebudowany. Z okresu budowy dworu, ok. 1880 r., zachował się parterowy korpus główny o dachu dwuspadowym krytym dachówką. Z tego okresu zachowała się stolarka okien frontu oraz stolarka drzwi wewnętrznych. Również zachował się wystrój niektórych pomieszczeń w obu skrzydłach. Na szczególną uwagę zasługuje sztukatorski sufit w tylnym traktie skrzydła północnego. Na początku XX w. dobudowano ryzalit środkowy, wzniesiono wystawkę w elewacji ogrodowej, oraz dobudowano północną część parterową. W tym samym czasie nadaną obecną formę plastyczną murom zewnętrznym - płytkie boniowanie, opaski okienne, naczółki. Najbardziej szkodliwa okazał się przebudowa w 1970 r. Szczególnie ucierpiał pierwotny układ wnętrza. Pomieszczenia skrzydła południowego związane ze współczesnym biurowcem, natomiast pomieszczenia skrzydła północnego powiązane z oficyną. Zatarła pierwotną funkcję sieni. Poza rażącymi naruszeniami układu w sieni zastosowano zdecydowanie obca historycznie budynkowi metalową klatkę schodową. Stan techniczny murów zewnętrznych, fundamentów, ścian wewnętrznych jest dobry.	
20. Najpilniejsze postulaty konserwatorskie -ujednoczenie funkcji, -odtworzenie okna w fasadzie w miejscu wtórnego wejścia, -rekonstrukcja wejścia wschodniego/ob. Zamurowanego/, -rozebranie łącznika do biurowca, -odtworzenie pierwotnego układu wnętrza, -odtworzenie przejścia z sieni do tylnego traktu i przejść do obumskrzydeł, -wymiana obecnych rażących schodów w sieni, lub odpowiednie ich opracowanie			

21. Akta archiwalne (rodzaj akt, numer i miejsce przechowywania)

Inwentarz wsi Kołuda z 1720 r. sygn. Rel. Kruszwickie,
nr 22 f 214. AGAD Warszawa

23. Źródła ikonograficzne i fotograficzne rodzaj, miejsce przechowania, sygnatury)

22. Bibliografia

- Źródła Dziejowe, t. XIII, Polska pod względem geograficzno-
statystycznym opisana przez A. Pawińskiego, t. I -Wielko-
polska, Warszawa 1883,
- S. Kozierowski, Badania nazw topograficznych na obszarze
dawnej Wielkopolski zachodniej i Środkowej, t. I Poznań 1921
- Słownik Geograficzny Królestwa Połackiego i Innych Krajów
Słowiańskich, Warszawa 1881, t. II,
- Mogilno, Strzelno, Trzemeszno i okolice. Katalog Zabytków
Sztuki w Polsce. Dawne Województwo Bydgoskie. z. 10, War-
szawa 1982, opr. aut. Zofia Bałkiewicz-Krugerowa,
- K. Kalinowska, Kołuda Mała, Dokumentacja historyczno-konserwa-
torska. PKZ Toruń 1973, maszynopis PKZ Toruń

24. Uwagi różne

25. Wypełnił

mgr Maciej Obremski
Imię i nazwisko

data 1 luty 1984 r.

26. Sprawdził

Imię i nazwisko

data

27. Załączniki

1. Miejscowość

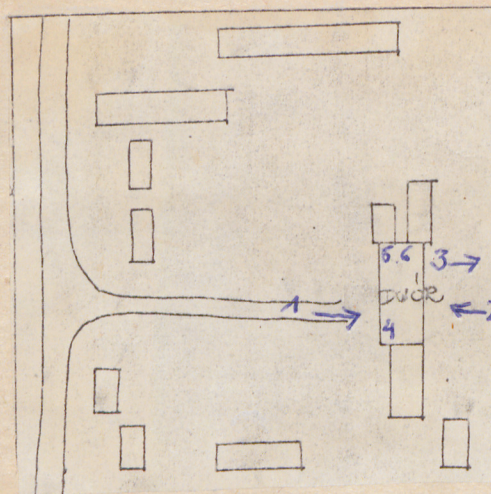
KOLUDA WIELKA

2. Obiekt (nazwa jak w karcie)

DWÓR

3. Zawartość wkładki (nazwa obiektu lub materiału uzupełniającego)

Plan sytuacyjny, zdjęcie 161



3



1



2

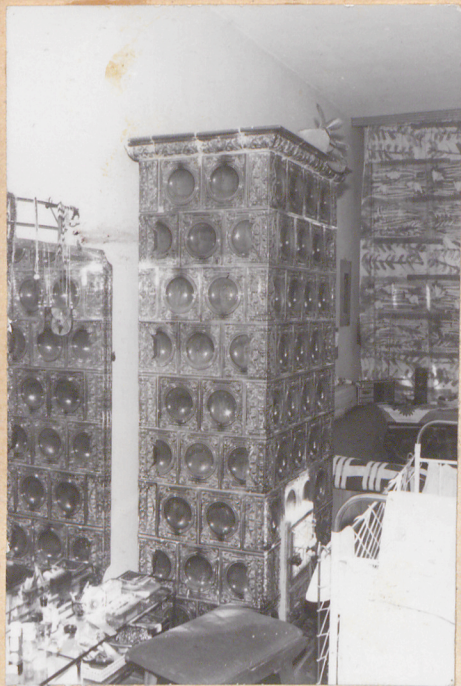


4

Wkładkę założył: mgr Maria Obramski 19.01.84
(imię, nazwisko, data)

Miejsce przechowywania negatywów: PK2/Town 1984

Wzór ODZ 1978 r.



5



6