

1. Obiekt 84/3
STAJNIA

2. Czas powstania
1928 r.

3. Miejscowość
MIECHOWICE



4. Adres Miechowice 22
87-880 Brześć Kujawski

nr hipoteczny [redacted]

lub. ewid. gruntów [redacted]

5. Przynależność administracyjna
województwo włocławskie

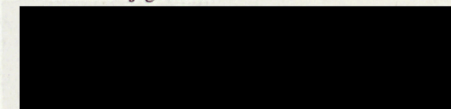
gmina Brześć Kujawski
pow. włocławski

6. Poprzednie nazwy miejscowości

7. Przynależność administracyjna
przed 1 VI 1975
województwo bydgoskie

powiat włocławski

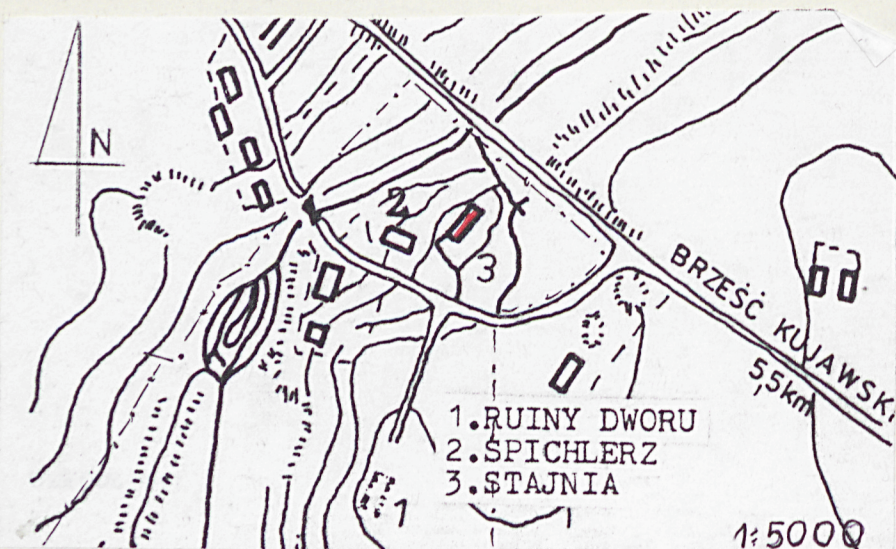
8. Właściciel i jego adres



9. Użytkownik i jego adres
J.W.

10. Rejestr zabytków

Nr 248/A data 1987. 11. 04.



1.

----- granica wpisu do rejestru zabytków
zespołu dworsko-parkowo-folwarcznego

Stajnia została zbudowana w 1928 r. Właścicielami Miechowic byli członkowie rodziny Bacciarellich. Do 1945 r. majątek należał do Cezarego Bacciarellego.

W 1945 r. dwór i folwark przejął Państwowy Fundusz Ziemi. Po parcelacji stajnia została włączona do PGR-u, nie zmieniła funkcji.

Ok. 1980 r. przestała być użytkowana.

W 1996 r. została zakupiona wraz z terenem podworskim przez

Stajnia ma cechy neobarokowe, we wnętrzu modernistyczne.

Sytuacja: Stajnia usytuowana na terenie pagórkowatym, na niewielkiej skarpie opadającej po str. zach. Od pld. biegnie droga polna - odgałęzienie od trasy Brześć Kujawski /5,5 km./ i Lekarzewice /ok. 2 km./. Po str. pln. zachowała się piwnica dawnej marchwiarni. Po str. wsch. stajnia graniczy z nieużytkami, po zach. z polem uprawnym. W dalszym otoczeniu - na pld. od drogi ruiny dworu, park; na pld-zach. budynek spichrza.

Materiał i konstrukcja: Budynek murowany z cegły na zaprawie cementowo-wapiennej, wewnątrz tynkowany, częściowo bielony. Detal elewacji tynkowany. Dach pokryty blachą ocynkowaną /prostokątne arkusze/, więźba drewniana, płatwiowo-kleszczowa. Wewnątrz słupy żelbetowe, strop masywny. Boksy i koryta dla koni murowane z cegły, tynkowane. Bruk z kamieni polnych. W otworach okiennych kraty żeliwne, proste. Drzwi na poddasze deskowe.

Rzut: Stajnia na planie wydłużonego prostokąta, wąskofrontowa, przejezdna, jednoprzestrzenna z podziałami parami słupów na pięć przęseł.

Bryła: Budynek jednokondygnacyjny z wysokim użytkowym poddaszem, nakryty niskim dachem dwuspadowym. Szczyty nieznacznie wystają ponad połacie dachu. Nad kalenicą wystają dwa kominy wentylacyjne.

Elewacje: wzdłużne i poprzeczne symetryczne z podziałami lizenami na 5 przęseł /dłuższe/ i 3 przęsła /krótsze/. Strefę wysokiego poddasza oddziela obiegający cały budynek płaski gzyms o szerokości pionowych podziałów. W elewacjach wzdłużnych skrajne przęsła od str. pld. - nieco węższe. Elewacje poprzeczne 3-osiove z szerokimi, zamkniętymi koszowo otworami wrót pośrodku i półkolistymi okienkami po bokach. W szczytach okienka w dwóch kondygnacjach. Zwieńczenia szczytów niskimi trójkącikami i spływami. W szczycie frontowym tynkowany datownik "1928" w kartuszu wolutowym zwieńczony medalionem z monogramem wiązany "C B" /Cezary Bacciarelli/. W elewacji wsch. w przęśle pln. otwór drzwiowy zwieńczony łukiem koszowym. W przęśle środkowym w poziomie poddasza prostokątny otwór drzwiowy i mały balkonik.

Wnętrze: Przejezdne z brukowaną ulicą pośrodku. Po obu stronach słupy żeliwne o przekroju kwadratu, z szerszymi kapitelami, dźwigające strop o przekroju odcinkowym. Niskie ścianki oddzielają boksy dla koni, przy ścianach nośnych nieco wyżej wymurowane żłoby. Otwory okienne półkolisty, nieznacznie rozglifione. Na poddaszu jednoprzestrzennym odkryta więźba dachowa.

Wyposażenie: brak

Instalacje: wodna, elektryczna /w trakcie montażu/.

14. Kubatura	1780 m ³	15. Powierzchnia użytkowa	301,4 m ²	16. Przeznaczenie pierwotne	stajnia	17. Użytkowanie obecne	nie użytkowana
18. Prace budowlane i konserwatorskie, ich przebieg i dokumentacja (po 1945 r.) 1996 - 1998 Zabezpieczenia konstrukcji murów, położenie betonowej ławy w narożu płu-zach. Zabezpieczenie konstrukcji więźby dachowej i pokrycia dachowego.				19. Stan zachowania (fundamenty, ściany zewnętrzne, ściany wewnętrzne, sklepienia, stropy, konstrukcje dachowe, pokrycie dachu, wyposażenie i instalacje) Spękania muru w elewacji płu., brak wrót i drzwi, brak oszklenia okien. Budynek w trakcie remontu i adaptacji.			
20. Najpilniejsze postulaty konserwatorskie Zabezpieczenie otworów drzwiowych, oszklenie okien.							

21. Akta archiwalne i źródła ikonograficzne (rodzaj, numer i miejsce przechowywania)

23. Uwagi różne

24. Opracowanie karty ewidencyjnej

Joanna Wasińska-Nalepka
sierpień 1998 r.

tekst

imię, nazwisko, data, podpis

Joanna Wasińska-Nalepka
sierpień 1998 r.

plany, rysunki

imię, nazwisko, data, podpis

Joanna Wasińska-Nalepka
sierpień 1998 r.

zdjęcia fotogr.

imię, nazwisko, data, podpis

PSOZ we Włocławku

miejsce przechowywania negatywów

KARTA PO WYPEŁNIENIU PODLEGA OCHRONIE NA PODSTAWIE PRZEPISÓW PRAWA AUTORSKIEGO

22. Bibliografia

1. Słownik Geograficzny Królestwa Polskiego, t.VI,
Warszawa 1885, s. 38

2. Skawiński T., Ewidencja parku w Miechowie, 1984, sygn. P-53, archiw. PSOZ Włocławek

25. Adnotacje o inspekcjach, informacje o zmianach (daty, imiona i nazwiska wypełniających)

26. Załączniki

zał. 1 - fotografie, rzut

1. Miejscowość..... **MIECHOWICE**
 2. Gmina..... **BRZEŚĆ KUJAWSKI**
 WŁOCŁAWSKIE
 3. Województwo

4. Obiekt (nazwa jak w karcie)

STAJNIA

5. Zawartość wkładki (nazwa materiału uzupełniającego)

rzut, fotografie



2.

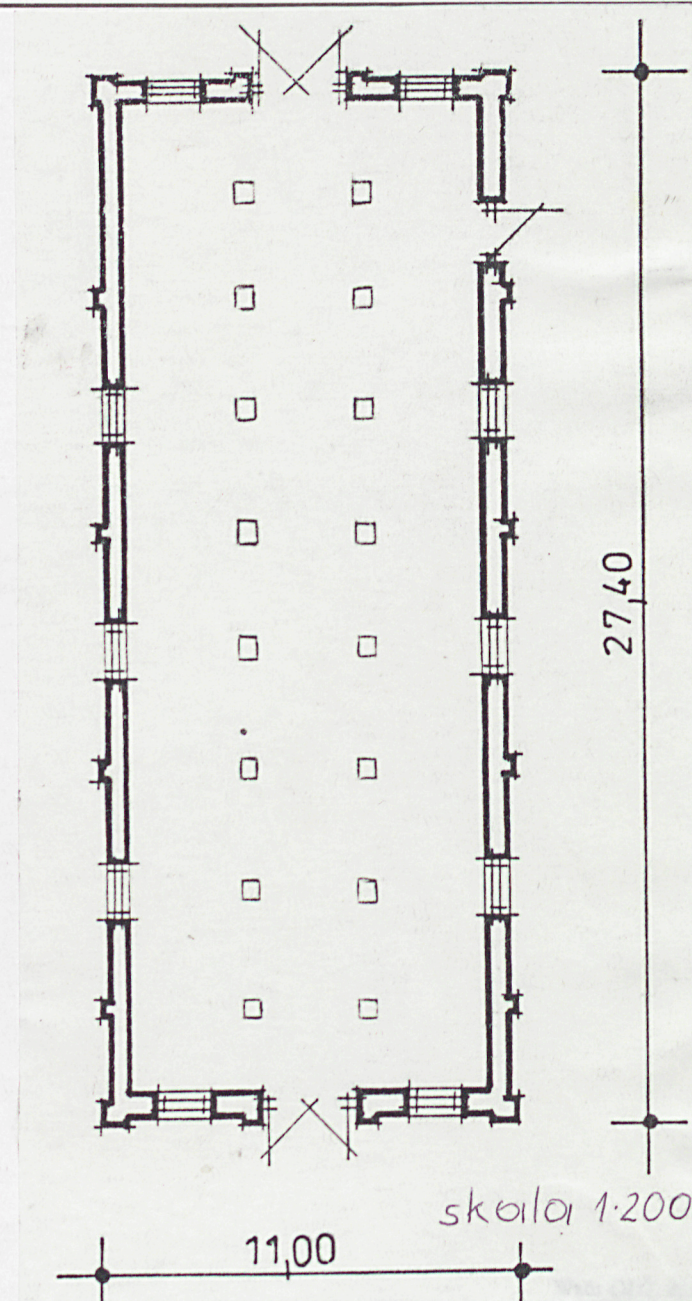


3.

Wkładkę założył: ... **Joanna Wasińska-Nalepka**, sierpień 1998 r.
(imię, nazwisko, data)

PSOZ we Włocławku

Miejsce przechowywania negatywów:





4



5



6

1. Widok od str. pld-wschodniej
2. Widok od str. zachodniej
3. Elewacja frontowa /południowa/
4. Elewacja północna
5. Widok na boksy dla koni
6. Wnętrze - część środkowa