

1. Obiekt

Dwór

2. Czas powstania

ok. 1890 r.

3. Miejscowość

KOŁODZIEJEWO

4. Adres

Kołodziejewo, na pn-zach. od  
nr hipoteczny ..... wsi

5. Przynależność administracyjna

województwo Bydgoskie

gmina Janikowo  
pow. NOWOROCIAW

6. Poprzednie nazwy miejscowości

7. Przynależność administracyjna  
przed 1.VI.1975 r.

województwo Bydgoskie

powiat Mogilno

8. Właściciel i jego adres

Lasy Państwowe w Toruniu

9. Użytkownik i jego adres

w trakcie prac remontowych

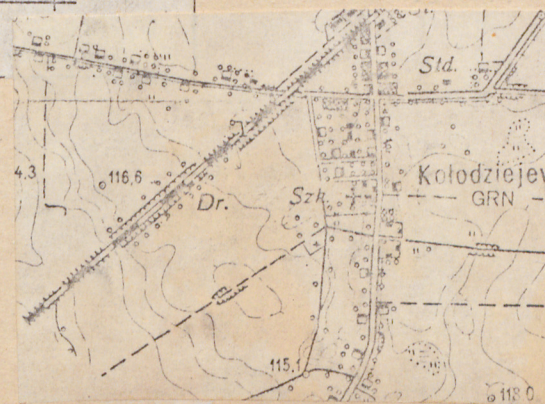
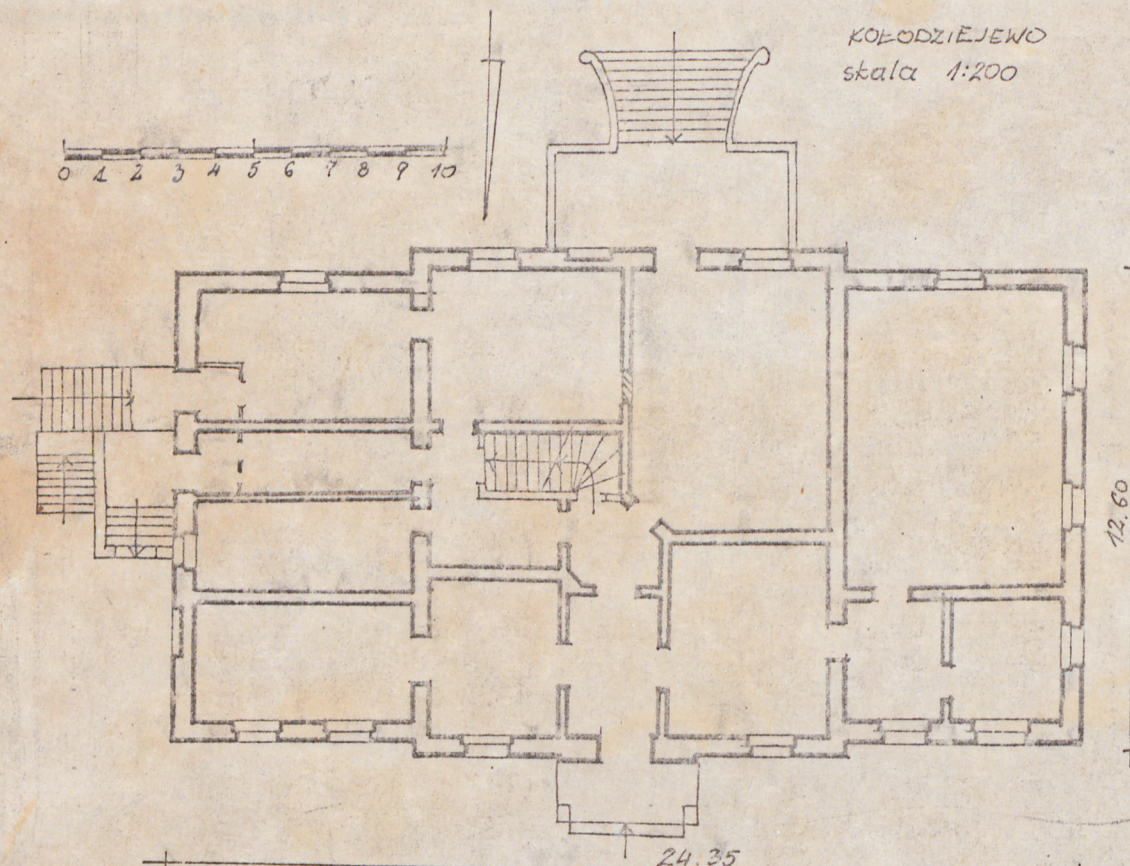
10. Rejestr zabytków

Nr 186/A

data 15.9.86

KOŁODZIEJEWO  
skala 1:200

0 1 2 3 4 5 6 7 8 9 10



autor zdjęć  
data wykonania  
miejsce przechowywania negatywów



12. Autorzy, historia obiektu, określenie stylu.

Pierwszy dwór w Kołodziejewie powstał przed 1452 r. Obecny dwór wybudowano w skromnych formach eklektycznych ok. 1890 r. Do 1976 r. właścicielem dworu była osoba prywatna, obecnie Dyrekcja Lasów Państwowych w Toruniu. Od chwili wybudowania dworu do dzisiaj nie były prowadzone w budynku żadne prace budowlano-remontowe.

13. Opis (sytuacja, materiał i konstrukcja, rzut, bryła, elewacje, dach, wnętrze, wyposażenie, instalacje)

sytuacja: Dwór położony jest na północny zachód od wsi, bezpośrednio przy drodze. Elewację frontową stanowi zwrócona do drogi elewacja północna.

materiał i konstrukcja: Dwór jest cały murowany i tynkowany., stropy drewniane, w piwnicy dźwigary, dach dwuspadowy kryty dachówką, stolarka okien i drzwi z okresu budowy.

plan: Dwór wybudowano na planie prostokąta z murowanym gankiem od frontu i płytkim ryzalitem na osi tylnej elewacji.

bryła: Budynek parterowy o dachu dwuspadowym krytym dachówką ceramiczną, na osi elewacji frontowej, nad gankiem wystawka z balkonem, Elewacja południowa zryzalizowana w części środkowej. Ryzalit dwukondygnacyjny. Dach ryzalitu i wystawki dwuspadowy poprzeczny do dachu korpusu głównego.

elewacje Elewację frontową stanowi 7-osiowa elewacja północna, Na osi parteru fasady znajduje się półkoliście zamknięte wejście wypełnione drzwiami płycinowymi z okresu budowy. Wejście poprzedza murowany ganek. Filary ganku wspierają balkon I piętra. Ganek w zryzalitowanej części środkowej flankują dwa półkoliście zamknięte okna. Stolarka wszystkich okien w budynku pochodzi z okresu budowy. Okno i wejście wystawki balkonowej zamknięte są również półkoliście. Skrzydła boczne fasady są symetryczne/2-osiowe/. Osie wyznaczają okna parteru i małe okienka skrychowe. Okna są prostokątne i ozdobione prostymi profilowanymi naczółkami. Podobnie skomponowana jest elewacja południowa, tylna. Tu również główna część stanowi 3-osiowy ryzalit środkowy, dwukondygnacyjny. Na parterze ryzalitu znajduje się półkoliście zamknięte wejście. Do wejścia prowadzi murowany ganek z 7-stopniowymi schodami. Ściany obu skrzydeł w elewacji południowej są 1-osiowe. Szczytowa elewacja zachodnia jest 4-osiowa-dwa wejścia w północnej części elewacji i dwa okna w południowej. Skrajne okno stanowi blendę. W elewacji szczytowej wschodniej znajdują się trzy okna. Okna I piętra zamknięte są półkoliście i są zgrupowane symetrycznie prami/2 x/. Na osiach parteru w cokole znajdują się trzy okna piwniczne.

wnętrze: Układ wnętrza jest 2-traktowy. Głównym pomieszczeniem parteru jest obszerna sień. W południow-wschodnim narożniku sieni usytuowane są drewniane schody. Wszystkie pomieszczenia parteru w obu traktach pierwotnie były powiązane amfiladą. Zachowały się płycinowe drzwi z k. XIX w. Pomieszczenia dworu pozbawione są elementów stałego wyposażenia wnętrza. Układ I piętra jest 2,5-traktowy. Nad korpusem głównym zastosowano więźbę dwustolcową.



14. Rubatura	15. Powierzchnia użytkowa	16. Przeznaczenie pierwotne dwór	17. Użytkowanie obecne w trakcie prac remontowych
18. Prace budowlane i konserwatorskie, ich przebieg i dokumentacja  Do chwili obecnej nie były prowadzone w budynku żadne prace remontowo-budowlane. W 1983 r. nowy właściciel dworu-Lasy Państwowe w Toruniu-rozpoczął remont budynku własnymi siłami wykonawczymi. Obecnie rozpoczęto prace przygotowawcze we wnętrzu- <del>z</del> demontowano część stolarki drzwiowej, zerwano podłogi, podjęto prace przy zabezpieczeniu stropów.		19. Stan zachowania (fundamenty, ściany zewnętrzne ściany, wewnętrzne, sklepienia, stropy, konstrukcje dachowe, pokrycia dachu, wyposażenie i instalacje)  Ogólnie stan zachowania fundamentów, ścian zewnętrznych i wewnętrznych, konstrukcji dachowej jest dobry. Zachowała się niezmieniona cała bryła dworu wraz ze stolarką drzwiową i okienną. Również we wnętrzu zachowała się stolarka drzwi i balustrada schodów, Niezmieniony pozostał układ wnętrza.	
20. Najpilniejsze postulaty konserwatorskie  -obecne prace remontowe nadzorowane są przez WKZ Bydgoszcz, -należy uporządkować teren przed frontem dworu-podjazd, gazon, oraz niewielki park za tylną elewacją.			



21. Akta archiwalne (rodzaj akt, numer i miejsce przechowywania)

22. Bibliografia

- Zróżka Dziejowe t.XIII, Polska pod względem geograficzno-statystycznym opisana przez A. Pawińskiego. t. I Wielkopolski Warszawa 1883 r.,
- S. Kozierowski, Badania nazw topograficznych na obszarze dawnej Wielkopolski zachodniej i środkowej. Poznań 1921,
- Słownik Geograficzny Królestwa Polskiego i Innych Krajów Słowiańskich, Warszawa 1883 r., t. IV, s. 295.
- Mogilno, Trzemeszno, Strzelno i okolice, Katalog Zabytków Sztuki w Polsce, z. 1 O. opr. aut. Z. Krügerowa-Białkowicz, Warszawa 1982.

23. Źródła ikonograficzne i fotograficzne rodzaj, miejsce przechowania, sygnatury)

24. Uwagi różne

25. Wypełnił

mgr Maciej Obremski

Imię i nazwisko

data 3 luty 1984r.

26. Sprawdził

Imię i nazwisko

data

27. Załączniki



1. Miejscowość

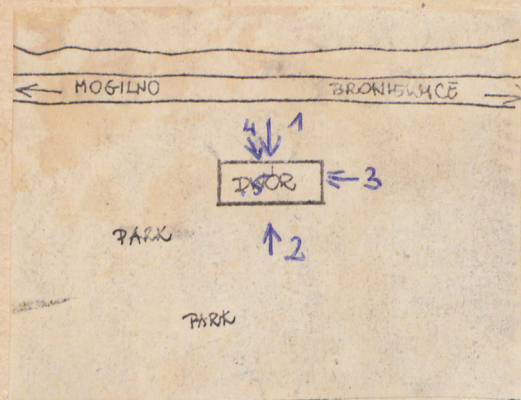
KOKODZIEJEWO

2. Obiekt (nazwa jak w karcie)

DWÓR

3. Zawartość wkładki (nazwa obiektu lub materiału uzupełniającego)

Plan sytuacyjny z dn. 15/



Wkładkę założył:

mgr Maja Obamska 19/1/84

(imię, nazwisko, data)

Miejsce przechowywania negatywów:

PK2/Town 19/1/84

Wzór ODZ 1978 r.