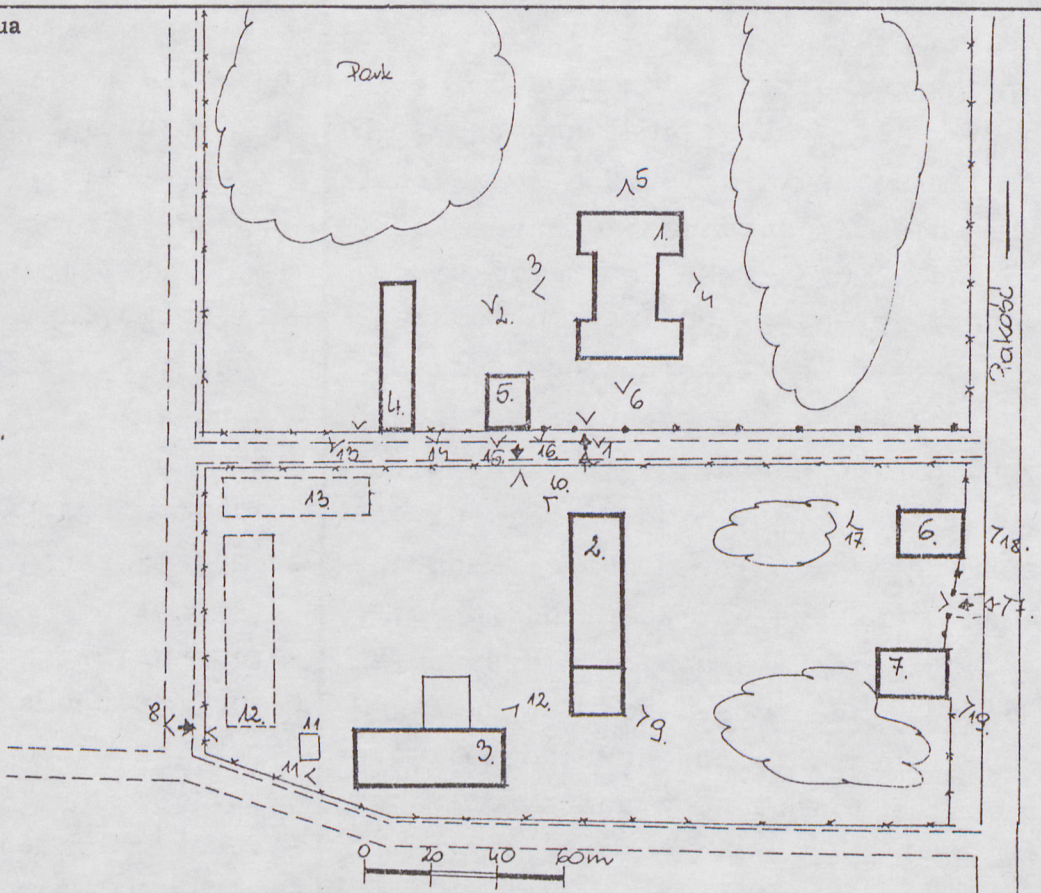


obiekt 213

2. Czas powstania
2 poł.XIXw.-
2 dek.XXw.

3. Miejscowość
BRONIEWICE

Zdjęcia, rzut, przekrój, sytuacja



- 1. Pałac, ob. szkoła podst.
- 2. Obora, ob. warsztat
- 3. Obora, ob. magaz. zbożowy
- 4. Stodoła, ob. magazyn
- 5. Zagrodzisko ob. dom mieszkal.
- 6. Dom mieszkalny nr 4
- 7. Dom mieszkalny nr 6
- 8. Dom mieszkalny nr 14
- 9. Dom mieszkalny nr 16
- 10. Dom mieszkalny nr 18
- 11. Waga wozowa
- 12, 13. Wzrastające budynki gospodarskie

4. Adres
Broniewice
88-160 Janikowo

nr hipoteczny

5. Przynależność administracyjna
województwo bydgoskie
pow. INOWROCŁAW
gmina Janikowo

6. Poprzednie nazwy miejscowości
Henriettenhoff

7. Przynależność administracyjna
1 VI 1975
województwo bydgoskie
powiat Mogilno

8. Właściciel i jego adres
Zbiorcza Szkoła Gminna w
Janikowie oraz prywatni
właściciele

9. Użytkownik i jego adres
Szkoła Podstawowa w Bronie-
wicach, 88-160 Janikowo
oraz prywatni właściciele

10. Rejestr zabytków:
pałac

Nr 194/A data 15.01.86

Pierwsze wzmianki o wsi Broniewice pochodzą dopiero z pocz. XVw. W 1411r. Ubisław i Oswald reprezentowali jako posłowie Ziemię Trlaską. Imię jednego z pierwszych właścicieli - Ubisława - potwierdza dokument z 1415r. W 2 poł. XVw. właścicielem Broniewic był Jan z Broniewic, który również posiadał sąsiednie Wierzejewice. Jego brat Maciej był właścicielem pobliskich Dobieszewic.

W latach 1542-89 właścicielem majątku był Stanisław Puszka-Broniewski. Między 1589 a 1597r. nastąpił podział dóbr. W 1597r. występuje już trzech właścicieli wsi: Jan Obermütt-Kołodzki, Bartłomiej Wierzejewski oraz Krzekotowski. Nie wiele wiadomo o właścicielach Broniewic w XVIIw. W XVIIIw. właścicielami majątku byli Złotniccy. W XIXw. majątek dostał się w ręce niemieckie. W 1840r. folwark kupił Ferdynand von Tscheppe. Założono wówczas folwark Henriettenhoff. W 1880r. wieś i folwark zamieszkiwało 557 osób z czego 77 Niemców. Wieś liczyła 23 domy mieszkalne. W 1896r. Broniewice z folwarkami Augustenau i Gottleb obejmowały 488 ha.

(c.d. na wkładce nr 1)

Wieś Broniewice położona jest na Pojezierzu Gnieźnieńskim, na zachodnim brze Jeziora Pakoskiego, na wysokości 83 m n.p.m., przy drodze prowadzącej ze Strzelna do Pakości, w odległości 7 km na południe od Pakości i 17 km na pñ.-zachód od Strzelna. Założenie folwarczne usytuowane zostało w północnej części wsi. Jego wschodnią granicę stanowi droga Strzelno - Pakość, granicę południową - droga do wsi Dąbrowa, a granicę północną i zachodnią - polna droga lokalna.

Folwark składa się z zespołu pałacowo-parkowego, z dawnego podwórze gospodarczego, które obecnie zatraciło swoją funkcję oraz z kolonii mieszkaniowej. Dominar architektoniczną zespołu stanowi pałac (1) z 1880r., eklektyczny, nawiązujący do klasycystycznych założeń pałacowych w Wielkopolsce. Budynek murowany i tynkowany składa się z trzech zasadniczych, 2-kondygnacyjnych brył - korpusu głównego i skrzydeł bocznych, założonych na planie szeroko rozwartej litery "H". Elewacja frontowa (zachodnia) poprzedzona jest obszernym podjazdem wyznaczonym kamiennymi stożkowatymi słupkami z trawnikiem pośrodku. W pałacu mieści się szkoła podstawowa.

Po zachodniej stronie pałacu rozciąga się park pałacowy, założony w poł. XIXw. jako park krajobrazowy na obszarze ok. 2,5 ha. Główny wjazd na teren parku prowadzi od strony południowej. Za podjazdem, przed frontową elewacją pałacu znajduje się obszerna polana, na której założono boisko szkolne. Przy zachodniej granicy polany rośnie pomnikowy okaz dębu szypułkowego. Dalej na zachód rozpoczyna się gęste drzewienie poprzecinane wydeptanymi ścieżkami. Park od strony południowej otoczony jest murem ceglany, tynkowany, z pozostałych stron - współczesnym ogrodzeniem z siatki drucianej.

Po południowej stronie parku pałacowego założone zostało podwórze gospodarcze obejmujące obszar 1,5 ha. Pierwotnie podwórze charakteryzowała kompozycja geometryczna zwarta. Do chwili obecnej zachowały się tylko 3 budynki pofolwarczne pochodzące z k. XIXw.: obora, ob. magazyn zbożowy (3) w pierzei południowej, stodoła, ob. magazyn (4) w pierzei północnej i obora, ob. warsztaty rzemieślnicze oraz świetlica wiejska w pierzei wschodniej (2). Przy magazynie zbożowym (3) znajduje się współczesna waga wozowa (11), a w sąsiedztwie stodoły (4), na południowym końcu parku usytuowany został budynek mieszkalny, dawniej rządówka (5). Nie istnieją budynki gospodarcze znajdujące się pierwotnie w zach. i pñ. pierzei podwórze.

(c.d. na wkładce nr 1)

14. Kubatura —	15. Powierzchnia użytkowa podwórze gosp. - 1,5 ha park pałacowy - 2,5 ha kolonia mieszk. - 1,2 ha razem - 5,2 ha	16. Przeznaczenie pierwotne Majątek ziemski prowadzący chów bydła i trzody oraz prod. roślinną.	17. Użytkowanie obecne Szkoła podstawowa oraz prywatne zakłady rzemieślnicze i magazyny zbożowy.
-----------------------	--	--	---

18. Prace budowlane i konserwatorskie, ich przebieg i dokumentacja - w 1976r. przeprowadzono remont kapitalny pałacu połączonego z wymianą dachu. - w latach 70-tych przeprowadzono przebudowy i remonty budynków mieszkalnych.

19. Stan zachowania (fundamenty, ściany zewnętrzne, ściany wewnętrzne, sklepienia, stropy konstrukcje dachowe, pokrycie dachu, wyposażenie i instalacje) Założenie zachowało się w pierwotnych granicach. Pałac jest w dobrym stanie technicznym. Część parku bezpośrednio sąsiadująca z pałacem jest zadbane, pozostała część jest zachwaszczona, zdewastowana i niepielęgnowana. Park zachował swój pierwotny charakter krajobrazowy. Częściowo zachowała się brama parkowa i fragment muru otaczającego park. Podwórze gospodarcze straciło swój pierwotny charakter - w trzech zachowanych do chwili obecnej budynkach pofoliowanych mieszczą się obecnie zakłady rzemieślnicze i magazyny zbożowy, należące do prywatnych właścicieli. Nie zachowały się budynki zamykające podwórze od strony zachodniej i północnej. Od strony wschodniej zachował się fragment muru i brama wjazdowa. Z pozostałych stron podwórze otoczone jest siatką drucianą. W całości zachowała się kolonia mieszkalna. Domy mieszkalne są częściowo przebudowane. 20. Najpilniejsze postulaty konserwatorskie Należy przeprowadzić renowację parku pałacowego oraz remonty kapitalne wszystkich gospodarczych i mieszkalnych budynków pofoliowanych.

21. Akta archiwalne (rodzaj akt, numer i miejsce przechowywania)

22. Bibliografia

1. Słownik Geograficzny Królestwa Polskiego. W-wa 1880.
2. Katalog zabytków sztuki w Polsce.
3. M. Obremski. Broniewice - pałac. PKZ Toruń 1984.
4. A. Ostrowski. Księga adresowa gospodarstw rolnych woj. poznańskiego. P-ń 1926.
5. E. Kirstein. Handbuch des Gruntbesitzes ... Berlin 1896, 1905, 1910.

23. Źródła ikonograficzne i fotografia (rodzaj, miejsca przechowywania, sygnatury)

24. Uwagi różne

25. Opracował

tekst M. Felińska, październik 1992
.....
..... imię, nazwisko, data, podpis

plany, rysunki M.Felińska, październik 1992
.....
..... imię, nazwisko, data, podpis

zdjęcia fotogr. M. Felińska, październik 1992
.....
..... imię, nazwisko, data, podpis

miejsce przechowania negatywów M.N.R. w Szreniawie

Karta po wypełnieniu podlega ochronie na podstawie przepisów prawa autorskiego

26. Adnotacje o inspekcjach, informacje o zmianach (daty, imiona i nazwiska wypełniających)

27. Załączniki

4 wkładki

1. Miejscowość	2. Obiekt (nazwa jak w karcie)	3. Zawartość wkładki (nazwa obiektu lub materiału uzupełniającego)
Broniewice	karta założenia	dok. pkt 12 i 13, plan orientacyjny, zdjęcie

od. pkt 12:

Właścicielem majątku był Hugo von Tscheppe, a dzierżawcą Albinus z Wierzejewic. Od 1905 do 1939r. właścicielką dół była Martha von Tscheppe z córkami. Broniewice z folwarkami Jetanowo i Boguchwała obejmowały 870 ha użytków rolnych. Folwarki połączone były linią kolejki polnej. Do 1910r. administratorem Broniewic był Niemiec Weiske z Wierzejewic a następnie Laschke - też z Wierzejewic.

Pierwsza informacja o dworze w Broniewicach pochodzi z XVIIIw. i dotyczy jego spalenia - był to dwór drewniany. Spłonęła wtedy bogata biblioteka Złotnickich. Obecny pałac w formach eklektycznych zbudowano w 1880r. Budynek pałacu nie przechowywał żadnych wcześniejszych relikwów architektonicznych. W okresie budowy pałacu wytyczono rozległy park krajobrazowy.

W czasie okupacji majątkiem administrowali Niemcy, a w 1945r. folwark przeszedł na własność Państwowego Funduszu Ziemi i został rozparcelowany. W pałacu zorganizowano szkołę podstawową, która należy dzisiaj do Zbiorczej Szkoły Gminnej w Janikowie, a budynki pofolwarskie przekazano prywatnym właścicielom. Dzisiaj znajdują się w nich prywatne zakłady rzemieślnicze. Park pałacowy należy do szkoły.

od. pkt 13:

Obiekty te zostały rozebrane w pierwszych latach powojennych. Wjazd na teren podwórza gospodarczego prowadzi od strony zachodniej - brama współczesna i od strony wschodniej - brama pierwotna. Podwórze posiada nawierzchnię ziemną.

Dawna kolonia mieszkaniowa zachowała się w całości. Składa się na nią 5 budynków mieszkalnych (6,7,8,9,10) pochodzących z k.XIXw., przebudowanych w latach powojennych i należących obecnie do Urzędu Gminy Janikowo.

Dla żadnego z budynków nie założono karty szczegółowej ze względu na ich małą wartość architektoniczną i znacznym stopniu przebudowy. Dokumentacja fotograficzna w karcie założenia obejmuje następujące obiekty:

1. Pałac, ob. szkoła podstawowa	(1)	3. Obora, ob. magazyn zbożowy	(3)
2. Obora, ob. warsztaty i świetlica wiejska	(2)	4. Stodoła, ob. magazyn	(4)
		5. Rządówka, ob. dom mieszkalny	(5)
		6. Dom mieszkalny nr 4	(6)
		7. Dom mieszkalny nr 6	(7)
		8. Dom mieszkalny nr 14	(8)

Wzór ODZ 1978 r.

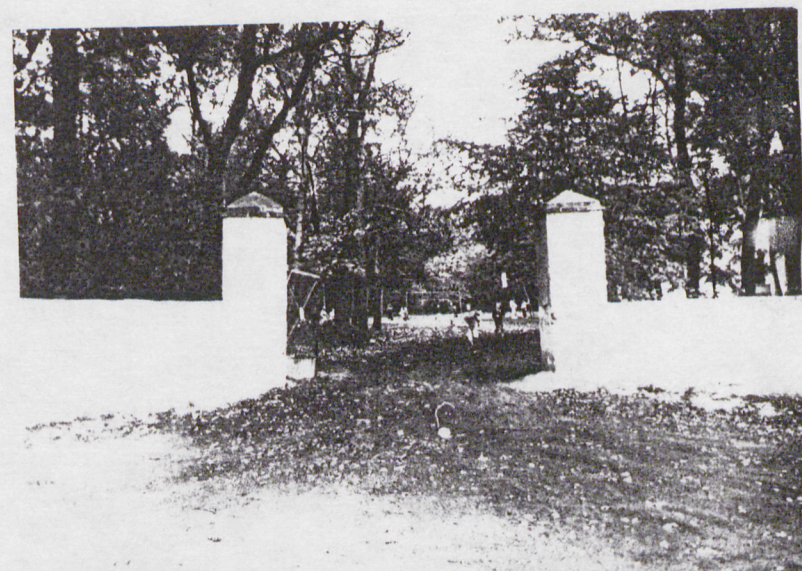
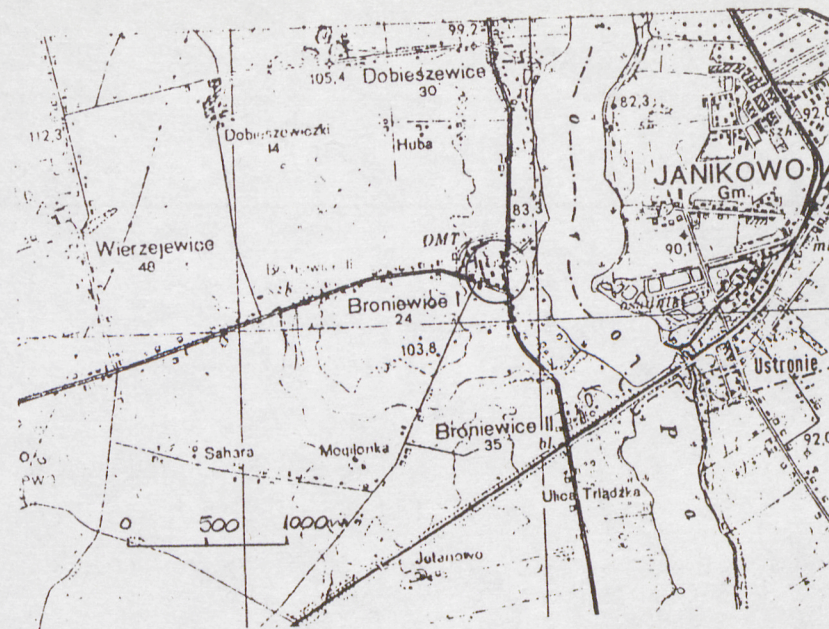
Wkładkę założył: M. Felińska, wrzesień 1992
(imię, nazwisko, data)

Miejsce przechowywania negatywów: M.N.R. w Szreniawie

- 9.Dom mieszkalny nr 16 (9)
10.Dom mieszkalny nr 18 (10)

Opis fotografii:

- 1.Brama wjazdowa do zespołu pałacowo-parkowego od strony pld.
- 2.Fragment parku przy zachodniej elewacji pałacu (1)
- 3.Pałac, ob. szkoła podstawowa (1) - elewacja frontowa (zach.)
- 4.j.w. - elewacja wschodnia
- 5.j.w. - elewacja północna
- 6.j.w. - elewacja południowa
- 7.Brama wjazdowa prowadząca na podwórze gosp. od strony wsch.
- 8.Brama w zachodniej pierzei podwórza
- 9.Obora, ob. warsztaty i świetlica wiejska (2) - elewacja pld. i wsch.
- 10.j.w. - elewacja pln. i zach.
- 11.Obora, ob. magazyn zbożowy (3) - elewacja zach. i pld.
- 12.j.w. - elewacja wsch. i pln.
- 13.Stodoła, ob. magazyn (4) - elewacja zach. i pld.
- 14.j.w. - elewacja wsch. i pld.
- 15.Rządcówka, ob. budynek mieszkalny (5) - elewacja pld. i zach.
- 16.j.w. - elewacja wschodnia
- 17.Dom mieszkalny nr 4 (6) - elewacja zachodnia
- 18.j.w. - elewacja pld. i wsch.
- 19.Dom mieszkalny nr 6 (7) - elewacja wsch. i pld.
- 20.Dom mieszkalny nr 14 (8) - elewacja pld. i zach.
- 21.Dom mieszkalny nr 16 (9) - elewacja pld. i zach.
- 22.Dom mieszkalny nr 18 (10) - elewacja pln. i zach.



1. Miejscowość

Broniewice

2. Obiekt (nazwa jak w karcie)

karta założenia

3. Zawartość wkładki (nazwa obiektu lub materiału uzupełniającego)

zdjęcia



2.



3.



4.

1978 r.

Wkładkę założył: M. Felińska, październik 1992
(imię, nazwisko, data)

Miejsce przechowywania negatywów: M. N. R. w Szreniawie



5.



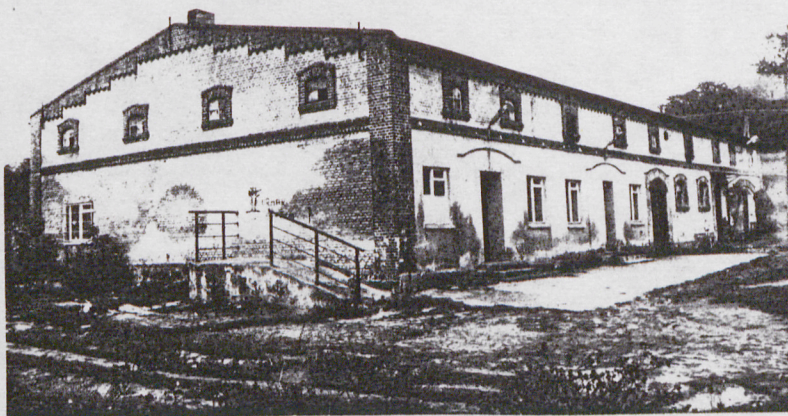
7.



8.



6.

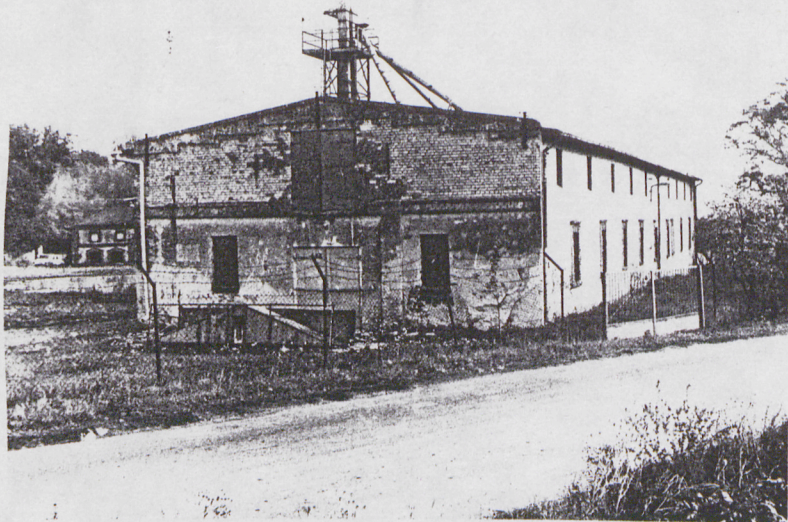


9.

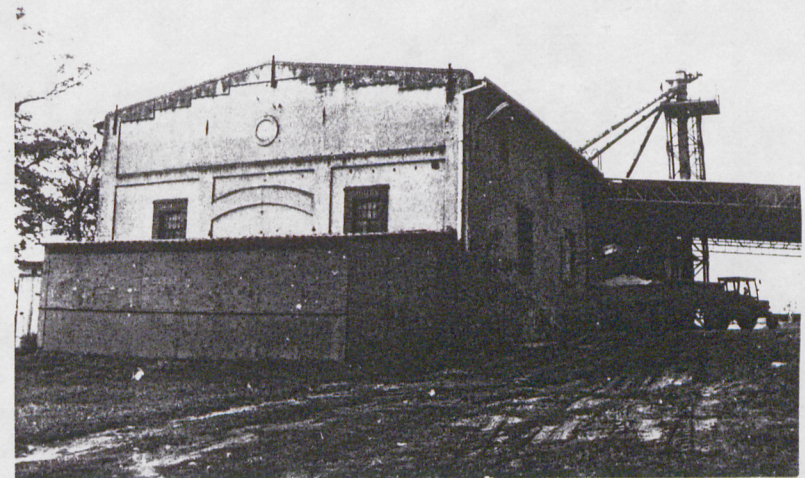


10.

1. Miejscowość	2. Obiekt (nazwa jak w karcie)	3. Zawartość wkładki (nazwa obiektu lub materiału uzupełniającego)
Broniewice	karta założenia	zdjęcia



11.



12.



13.

ODZ 1978 r.

Wkładkę założył: M. Felińska, październik 1992
(imię, nazwisko, data)

Miejsce przechowywania negatywów: M.N.R. w Szreniawie



14.



15.

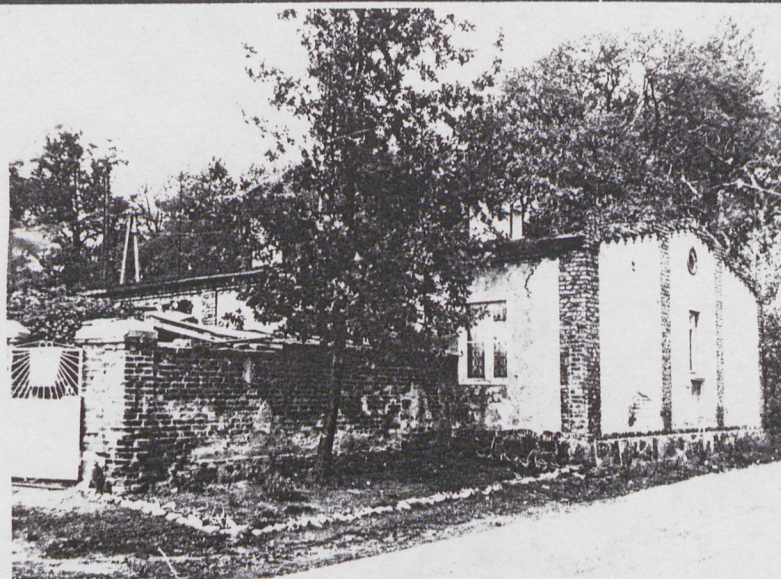


16.



17.

1. Miejscowość	2. Obiekt (nazwa jak w karcie)	3. Zawartość wkładki (nazwa obiektu lub materiału uzupełniającego)
Broniewice	karta założenia	zdjęcia



18.



19.



20.

Wkładkę założył: M. Felińska, październik 1992
(imię, nazwisko, data)

Miejsce przechowywania negatywów: M.N.R. w Szreniawie

r ODZ 1978 r.



21.



22.