

A	B	C	D	E	F	G	H	I	J	K	L	Ł	M	N	O	P	R	S	T	U	V	W	X	Y	Z	Nr 182
---	---	---	---	---	---	---	---	---	---	---	---	---	---	---	---	---	---	---	---	---	---	---	---	---	---	--------

1. Obiekt

SPICHRZ

2. Czas powstania

1604 r.

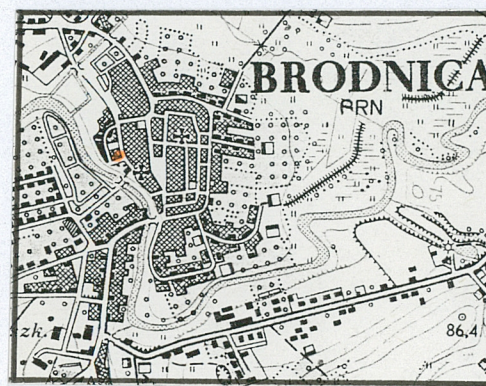
3. Miejscowość

BRODNICA

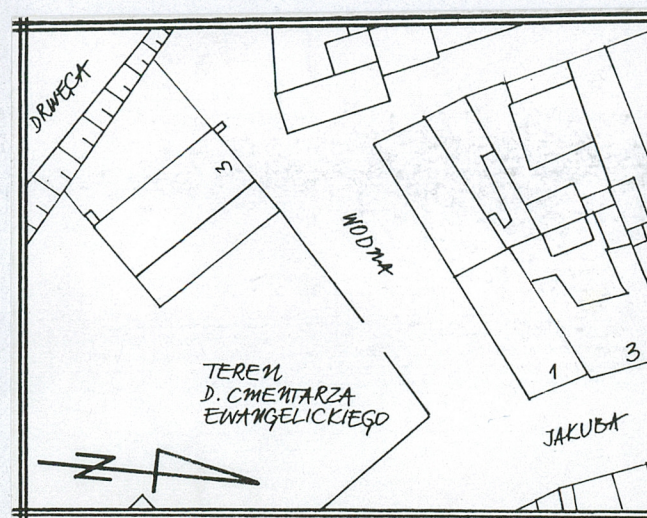
11. Zdjęcia, rzut, przekrój, sytuacja, orientacja



1.



2.



3.

4. Adres

ul. Jakuba 1
87-300 Brodnica

nr hipoteczny: [REDACTED]

5. Przynależność administracyjna

województwo: kujawsko-pomorskie
dawne województwo: toruńskie
gmina: loco

6. Poprzednie nazwy miejscowości

Straisbergk, Strosburg, Brodnitz,
Brodnitza alias Starsberg

7. Przynależność administracyjna
przed 01.06.1975 r.

województwo: bydgoskie
powiat: brodnicki

8. Właściciel i jego adres

Muzeum Regionalne w Brodnicy
ul. Jakuba 1
87-300 Brodnica

9. Użytkownik i jego adres

j.w.

10. Rejestr zabytków

Nr: A/131/54 data: 02.03.1931 r.

Fot. 1 – elewacja frontowa
Rys. 2 – plan orientacyjny – skala 1:25000
Rys. 3 – plan sytuacyjny – skala 1:1000

12. Autorzy, historia obiektu, określenie stylu

Spichrz powstał na początku wieku XVII a ściślej wg daty zachowanej na chorągiewce w 1604 r. Jeden z najstarszych przekazów ikonograficznych zachował się na planie Brodnicy G. F. Steinera z 1743 r., gdzie umieszczono go wraz z dwoma spichrzami – magazynami zbożowymi przy ul. Wodnej, a posadowionymi na murach.

Jak wynika z zachowanych materiałów ikonograficznych, budynek spichrza przeszedł na przełomie XIX/XX w. znaczą przebudowę poddasza. Zlikwidowano wówczas dach dwuspadowy oraz renesansowe szczyty i wykonano dach płaski nad nadbudowaną kondygnacją. Od strony wschodniej i zachodniej wykonano prostokątne szczyty ceglane. Zapewne w wieku XIX zamurowano drugie wejście (bramę) w elewacji południowej.

W latach 80–tych XX w. przeprowadzono remont kapitalny spichrza. Odtworzono wówczas niezbyt wiernie profile obu szczytów, zmieniono kąt nachylenia połaci dachu ze względu na niewykonanie gzymsu i ścianki kolankowej w elewacjach południowej i północnej. W wykutych w XIX w. otworach okiennych parteru od strony południowej wprowadzono nadproża odcinkowe w miejsce prostych. W partii dachu umieszczono po dwie facjaty w każdej z połaci.

13. Opis (sytuacja, materiał i konstrukcja, rzut, bryła, elewacje, wnętrze, wyposażenie, instalacje)

SYTUACJA

Spichrz położony jest na obszarze zespołu staromiejskiego, w jego zachodniej części w pobliżu rzeki Drwęcy. Spichrz zamyka w narożu blok zabudowy ograniczony ulicami: Jakuba od wschodu, Wodną od południa i Przedzamcze od zachodu i północy. Elewacją frontową skierowany jest na wschód, a boczną, dłuższą na południe. Spichrz stanowi wyróżniający się element w zabudowie zachodniej części miasta.

MATERIAŁ I KONSTRUKCJA

Fundamenty – pierwotnie drewniane pale, po remoncie kapitalnym zastąpione betonowymi studniami.

Ściany – murowane z cegły pełnej, palonej, nieotynkowane; w sanitariatach obłożone płytkami ceramicznymi.

Sklepienia – - - -

Stropy – w klatce schodowej stropy masywne; w części muzealnej drewniane belkowe nagie wsparte na podciągach podtrzymywanych drewnianymi słupami i konsolami; słupy wzmocnione mieczami.

Więźba dachowa – drewniana, niedostępna.

Pokrycie dachowe – dachówka ceramiczna zakładkowa.

Otworki wejściowe – o wykroju prostokątnym, z wyjątkiem portalu wejściowego zamkniętego łukiem koszowym.

Stolarka drzwiowa – drewniana; drzwi wejściowe 2-skrzydłowe, deskowo-szpungowe; z wiatrołapu do klatki schodowej na parterze drewniane przepierzenie z przeszklonymi drzwiami ramowo-płycinowymi; z klatki schodowej do części muzealnej drzwi prostokątne, 2-skrzydłowe, ramowo-płycinowe, przeszklone; drzwi do pomieszczeń biurowych w poddaszu 1-skrzydłowe, płytowe, obite deskami.

Otworki okienne – zamknięte odcinkowo w parterze, łukiem koszowym na wyższych kondygnacjach; okiennice dwuskrzydłowe; otworki okienne facjat zamknięte prosto.

Stolarka okienna – drewniana; okna skrzynkowe, 1-skrzydłowe zamknięte odcinkowo.

Schody – w klatce schodowej schody masywne, dwubiegowe powrotne z drewnianą poręczą (z parteru na I piętro) i metalową kutą balustradą (powyżej I piętra); stopień wejściowy granitowy.

Posadzki – na parterze i w ciągu komunikacyjnym płytki klinkierowe, w sanitariatach płytki ceramiczne.

Podłogi – w części muzealnej podłoga deskowa; w pomieszczeniach biurowych parkiet.

14. Kubatura	15. Powierzchnia użytkowa	16. Przeznaczenie pierwotne	17. Użytkowanie obecne
1600 m ³	534 m ²	magazynowe	muzealne
18. Prace budowlane i konserwatorskie, ich przebieg i dokumentacja 1984-1987 – prace remontowo-konserwatorskie, adaptacja obiektu na cele muzealne; odtworzenie szczytów renesansowych. 1991-1992 – rekonstrukcja portalu wejściowego oraz drzwi wejściowych.		19. Stan zachowania (fundamenty, ściany zewnętrzne, ściany wewnętrzne, sklepienia, stropy, konstrukcje dachowe, pokrycia dachu, wyposażenie i instalacje) Fundamenty – stan dobry. Ściany zewnętrzne – stan dobry. Ściany wewnętrzne – stan dobry. Sklepienia – - - - Stropy – stan dobry. Konstrukcja dachowa – stan dobry. Pokrycie dachu – stan dobry. Wyposażenie – - - - Instalacje – stan dobry.	
		20 Najpilniejsze postulaty konserwatorskie	

21. Akta archiwalne (rodzaj akt, numer i miejsce przechowywania)

22. Bibliografia

Katalog zabytków sztuki w Polsce, woj. bydgoskie, pow. Brodnica. T. XI.
Warszawa 1971;
S. Szczerciński, Brodnica. Spichlerz przy ul. Jakuba 1. PP PKZ O/Toruń,
Toruń 1983 (maszynopis)

23. Źródła ikonograficzne i fotografie (rodzaj, miejsce przechowywania, sygnatury)

Fotografia z 1897 r.; Książnica Miejska w Toruniu, syg. T.15, nr 37/4;
J.F. Steiner, *Plan albo rzut poziomy miasta Brodnicy według stanu z roku 1743.*; *Widok miasta Brodnicy od zachodu [w:]* Toruń i miasta ziemi chełmińskiej na rysunkach Jerzego Fryderyka Steinera z pierwszej połowy XVIII wieku. Toruń 1998.

24. Uwagi różne

Karta finansowana
przez WKZ w Toruniu

25. Opracował

tekst: mgr Ewelina Nawrocka, wrzesień 2001 r.

plany, rysunki: mgr Ewelina Nawrocka, wrzesień 2001 r.

zdjęcia fotograficzne: mgr Ewelina Nawrocka, wrzesień 2001 r.

miejsce przechowywania negatywów: u autora

Karta po wypełnieniu podlega ochronie na podstawie przepisów prawa autorskiego

26. Adnotacje o inspekcjach, informacje o zmianach (daty, imiona i nazwiska wypełniających)

27. Załączniki

wkładki - 5 sztuk

WKŁADKA DO KARTY EWIDENCYJNEJ ZABYTKÓW ARCHITEKTURY I BUDOWNICTWA
ZAŁĄCZNIK NR 1

1. Miejscowość	2. Obiekt (nazwa jak w karcie)	3. Zawartość wkładki (nazwa obiektu lub materiału uzupełniającego)
BRODNICA	spichrz ul. Jakuba 1	c.d. pkt. 13 oraz dokumentacja rysunkowa

c.d. pkt. 13
RZUT

Spichrz założony na rzucie prostokąta, z głównym wejściem w szczycie wschodnim. Ciąg komunikacyjny przy ścianie wschodniej; pierwotnie drugie wejście w osi środkowej ściany południowej, obecnie zamurowane. Kondygnacje muzealne jednoprzestrzenne z czterema słupami wzdłuż środkowej osi wzdłużnej.

BRYŁA

Bryła spichrza zwarta, z dekoracyjnymi wolutowymi szczytami wschodnim i zachodnim; stanowi dominantę przestrzenną ulicy Jakuba. W partii dachu, w każdej z połaci, po dwie trójkątne facjaty.

ELEWACJE

Elewacja frontowa – wschodnia – 2-osiowa, z czytelnymi w barwie cegły fazami remontów, z centralnie umieszczonym portalem; podział horyzontalny wyznacza gzyms koronujący stanowiący podstawę trójkątnego wolutowego szczytu.

Elewacja południowa - pozbawiona elementów dekoracyjnych, z widocznymi ściągami na poziomie stropu nad II kondygnacją.

Elewacja zachodnia - z czytelnym trójkątnym szczytem wolutowym; dolna część przesłonięta budynkiem sąsiednim.

Elewacja północna - przesłonięta budynkiem sąsiednim.

WNĘTRZE

We wnętrzu spichrza zachowane są elementy pierwotnej konstrukcji w postaci stropów belkowych wspartych na słupach z mieczami. Belki stropowe na poziomie II kondygnacji wsparte na murowanych konsolach. Kondygnacje parteru, I i II piętra jednoprzestrzenne.

WYPOSAŻENIE

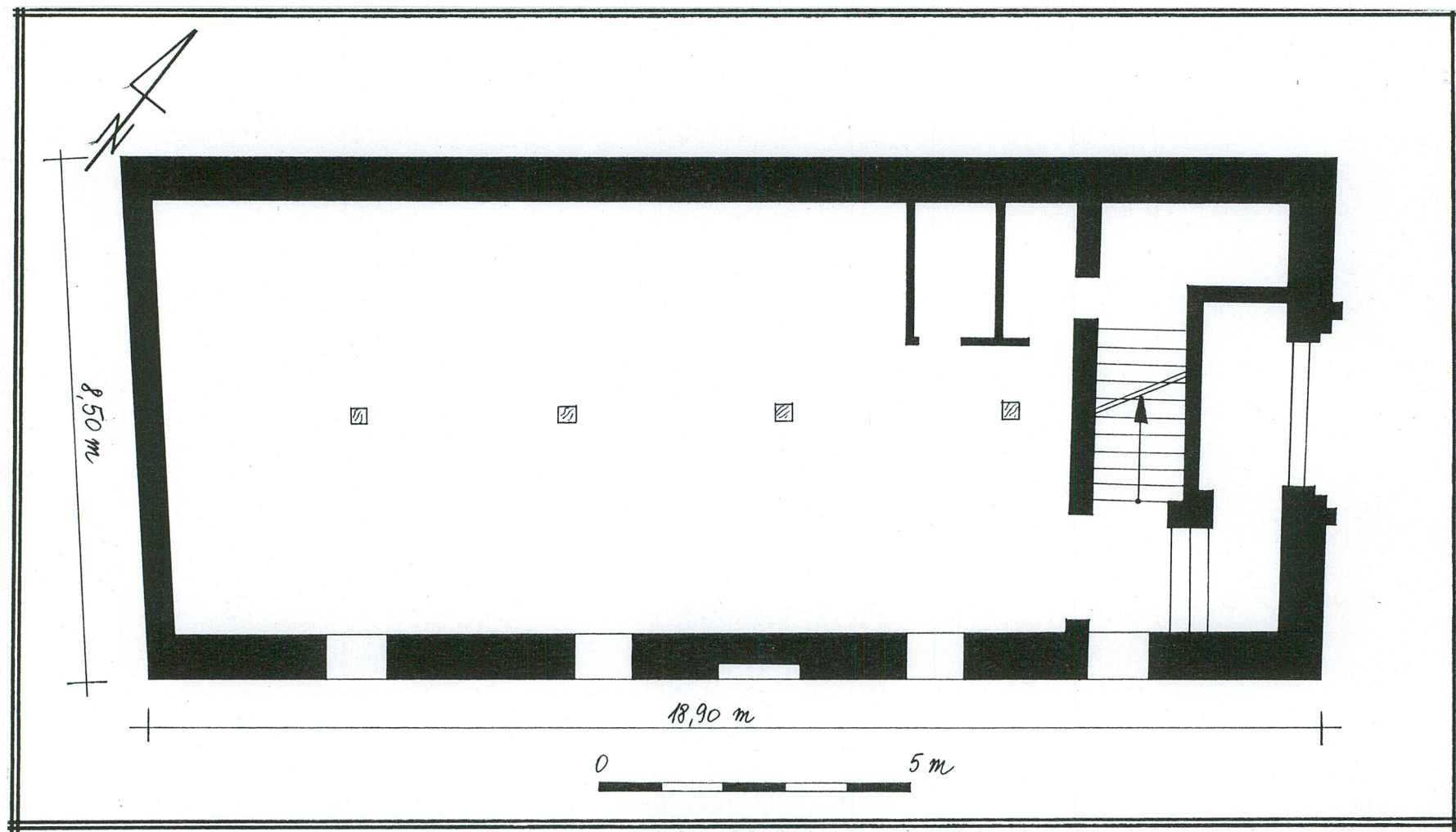
Współczesne.

INSTALACJE

elektryczna, wod.-kan., telefoniczna, odgromowa, alarmowa

Wkładkę założył: mgr Ewelina Nawrocka

Miejsce przechowywania negatywów: - - -



Rzut parteru – skala 1:100

1. Miejscowość

BRODNICA

2. Obiekt (nazwa jak w karcie)

spichrz
ul. Jakuba 1

3. Zawartość wkładki (nazwa obiektu lub materiału uzupełniającego)

dokumentacja archiwalna





Spichrz w 1983 r.

1. Miejscowość

2. Obiekt (nazwa jak w karcie)

3. Zawartość wkładki (nazwa obiektu lub materiału uzupełniającego)

BRODNICA

Spichrz
ul. Jakuba 1

dokumentacja archiwalna i fotograficzna



Wkładkę założył: mgr Ewa
Miejsce przechowywania nega

Wzór ODZ 1978 r.



1.



2.



3.

Fot. 1 – Elewacja południowa.
 Fot. 2 – Szczyt wschodni.
 Fot. 3 – Portal wejściowy.

1. Miejscowość

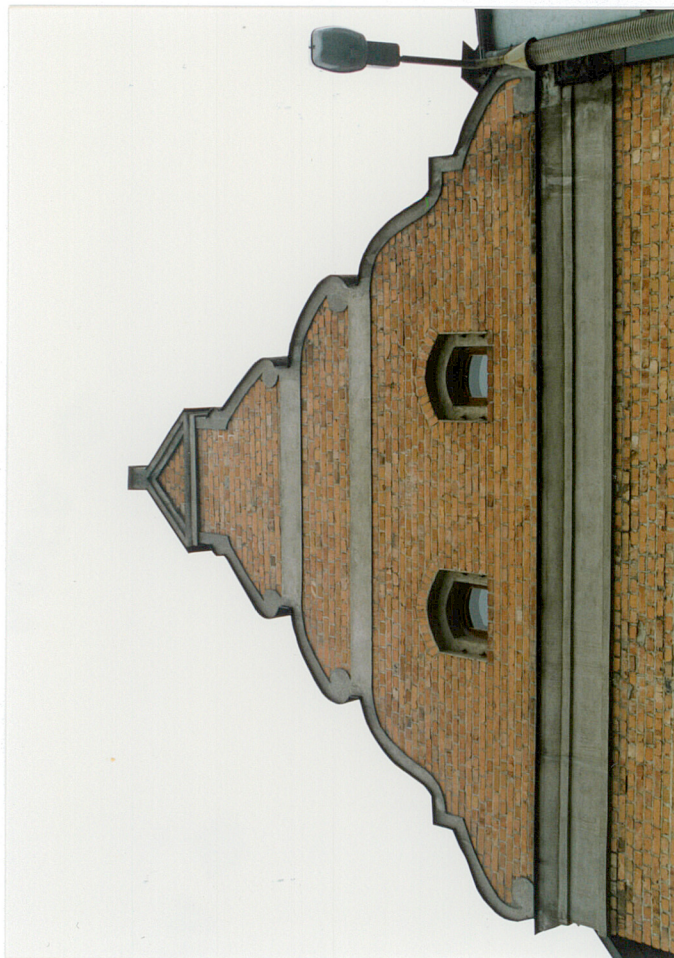
BRODNICA

2. Obiekt (nazwa jak w karcie)

spichrz
ul. Jakuba 1

3. Zawartość wkładki (nazwa obiektu lub materiału uzupełniającego)

dokumentacja fotograficzna



4.



5.



6.

Wkładkę założył: mgr Ewelina Nawrocka
Miejsce przechowywania negatywów: u autora

Fot. 4 – Zwieńczenie szczytu wschodniego.
Fot. 5 – Zwieńczenie szczytu zachodniego.
Fot. 6 – Szczyt zachodni i elewacja północna - fragment.



7.



8.



9.

Fot. 7 – Drzwi wejściowe w portalu.
 Fot. 8 – Parter, wnętrze z ekspozycją.
 Fot. 9 – Słup nośny z mieczami.

1. Miejscowość

BRODNICA

2. Obiekt (nazwa jak w karcie)

spichrz
ul. Jakuba 1

3. Zawartość wkładki (nazwa obiektu lub materiału uzupełniającego)

dokumentacja fotograficzna



10.



11.



12.

Wkładkę założył: mgr Ewelina Nawrocka
Miejsce przechowywania negatywów: u autora

Fot. 10 – Parter – strop belkowy nagi.
Fot. 11 – Klatka schodowa.
Fot. 12 – II kondygnacja – wnętrze, ściana południowa.



13.



14.

Fot. 13 – II kondygnacja – słup nośny z mieczami.
Fot. 14 – III kondygnacja – ściana zachodnia.