

1. Obiekt

SĄD /d. Konigliches Amtsgericht/

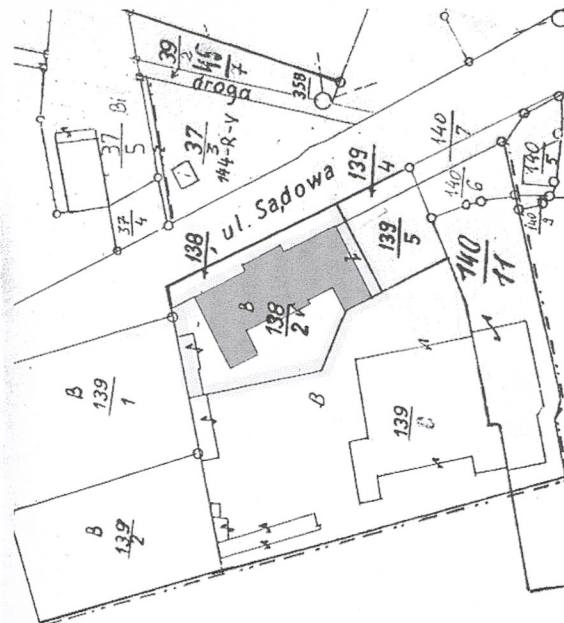
2. Czas powstania

1898 (?)

3. Miejscowość

BRODNICA

11. Zdjęcia, rzut, przekrój, sytuacja, orientacja



4. Adres

ul. Sądowa 5

nr hipoteczny

nr działki:

5. Przynależność administracyjna

województwo **kujawsko-pomorskie**

gmina

Brodnica

6. Poprzednie nazwy miejscowości

Strasburg /niem./

7. Przynależność administracyjna przed 1 VI 1975 r.

województwo **bydgoskie**
powiat **brodnicki**

8. Właściciel i jego adres

Skarb Państwa

9. Użytkownik i jego adres

**Sąd Rejonowy w Brodnicy,
Prokuratura Rejonowa w Brodnicy
ul. Śądowa 5, 87 - 300 Brodnica**

10. Rejestr zabytków

Nr data



PN



U góry po prawej: Fot. 1. Widok ogólny.
Powyżej: Fot. 2. Plan orientacyjny.
Skala 1: 10 000.

Obok:
Fot. 3. Plan sytuacyjny. Skala 1: 1000.

Gmach Królewskiego Sądu wzniesiony najprawdopodobniej w 1898 roku, w typie *Rohbau* z elementami neogotyckimi. Autor projektu nieustalony.

Decyzją Królewskiej Regencji w Kwidzynie z dnia 27 kwietnia 1898 należące do domeny Brodnica - Zamek, dwie parcele o pow. 0. 23.94 ha i 0. 42.63 ha, przekazano organom wymiaru sprawiedliwości. Możliwe, że już wówczas znajdował się na nich gmach sądu lub wkrótce po tym terminie rozpoczęto jego budowę.

Na przestrzeni lat wraz ze zmianami politycznymi, zmieniały się instytucje zajmujące budynek i tak do roku 1920 w obiekcie mieścił się Konigliches Amtsgericht, w latach 1920 - 1928 - Sąd Okręgowy, w latach 1932 - 1939 Wydział Zamiejscowy Sądu Okręgowego w Toruniu. W latach II Wojny Światowej mieścił się Amstgericht, od 1945 do 1950 Sąd Grodzki, w latach 1950 - 1975 Sąd Powiatowy, od 1975 roku Sąd Rejonowy i Prokuratura Rejonowa.

SYTUACJA:

Budynek położony w północno - zachodniej części miasta, w dzielnicy Piaski. Obiekt położony w linii zabudowy ulicy Sądowej, po jej południowej stronie.

MATERIAŁ, KONSTRUKCJA, TECHNIKA:

Fundamenty kamienno - ceglane, mury ceglane na wapiennej zaprawie, wewnątrz tynkowane, elewacje wykańczane cegłą licówką;

sklepienia i stropy: sklepienia odcinkowe, krzyżowe, stropy Kleina, belkowe stropy drewniane;

wieżba dachowa: drewniana częściowo dostępna, konstrukcji jętkowej jednostolcowa, w większości zasłonięta płytami gipsowo - kartonowymi;

pokrycie dachu: dachówka ceramiczna marsylska, lukarny kryte blachą;

posadzki, podłogi: posadzki cementowe, posadzki z płytek ceramicznych, podłogi deskowe;

schody: masywne murowane z wykończeniem z granitu, jedno i dwubiegowe powrotne z podestami, z kutą stalową balustradą z dekoracją floralną;

otwory okienne: prostokątne pionowe, zamknięte łukami odcinkowymi;

stolarki okienne: drewniane, okna konstrukcji krosnowej, półskrzynkowej, ze ślemieniem, cztero, sześć i ośmiodzielne, okna współczesne o historycznej formie;

otwory drzwiowe: prostokątne pionowe, zamknięte łukami płaskimi;

stolarki drzwiowe: jedno i dwuskrzydłowe, konstrukcji ramowo - płycinowej;

RZUT:

Na planie zbliżonym do leżącej litery „C”. Korpus główny na rzucie prostokąta, z ryzalitami w środkowej części korpusu, od południa przylegają dwa skrzyła usytuowane pod kątem prostym. Układ dwu i półtraktowy z korytarzem w środkowym trakcie, schody komunikujące wszystkie kondygnacje na osi wejścia głównego, w tylnym trakcie, dwubiegowe powrotne. Trakt frontowy i tylny podzielone murami wzdłużnymi na szereg pomieszczeń.

BRYŁA:

Podpiwniczona, na cokole, złożona z korpusu głównego i dwóch skrzydeł bocznych, dwukondygnacyjna z użytkowym poddaszem, w elewacji frontowej trzykondygnacyjny ryzalit, zwieńczony schodkowym szczytem ze sterczynami. W tylnej elewacji dwukondygnacyjny ryzalit. Dachy dwuspadowe z lukarnami nakrytymi stromymi daszkami.

14. Kubatura m ³	15. Powierzchnia użytkowa 2198 m ²	16. Przeznaczenie pierwotne siedziba sądu	17. Użytkowanie obecne siedziba sądu
18. Prace budowlane i konserwatorskie, ich przebieg i dokumentacja		19. Stan zachowania <ul style="list-style-type: none"> - fundamentów: dobry; - ścian zewnętrznych: dobry ; - ścian wewnętrznych: dobry; - sklepień i stropów: dobry; - dachu - konstrukcji i pokrycia: dobry, - wyposażenia: dobry; - instalacji: dobry; 	
		20. Najpilniejsze postulaty konserwatorskie <p>Zachować bryłę, kształt i pokrycie dachu, wystrój elewacji, układ pomieszczeń, stolarki drzwiowe, okienne, ceramiczne posadzki oraz balustradę schodów. Przeprowadzić badania pod kątem ustalenia oryginalnej kolorystyki stropu w sali na pierwszym piętrze.</p>	

21. Akta archiwalne

22. Bibliografia

J. Wulgański: *Brodnickie dzielnice i osiedla*, Brodnica 2005.

J. Wulgański: *Brodnickie ulice*. Brodnica 2002.

23. Źródła ikonograficzne i fotograficzne

24. Uwagi różne

Karta finansowana
przez WKZ w Toruniu

25. Opracował

tekst mgr Wojciech Romaniak, październik 2008

plany, rysunki..... mgr Wojciech Romaniak, październik 2008

zdjęcia..... mgr Wojciech Romaniak, październik 2008

miejsce przechowywania negatywówarchiwum autora.....

Karta po wypełnieniu podlega ochronie na podstawie przepisów prawa autorskiego

26. Adnotacje o inspekcjach, informacje o zmianach (daty, imiona i nazwiska wypełniających)

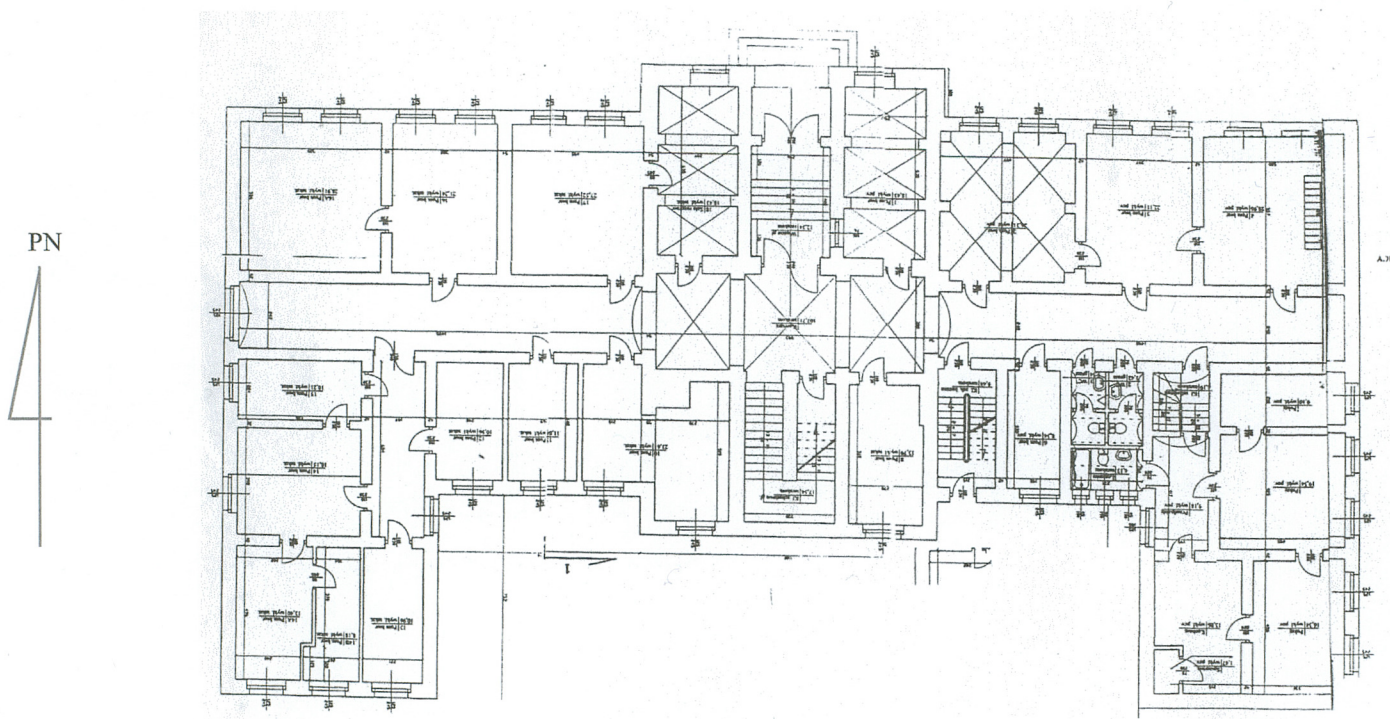
27. Załączniki

8 wkładek do karty ewidencyjnej zabytków architektury i budownictwa

1. Miejscowość
BRODNICA

2. Obiekt
SĄD /d. Konigliches Amtsgericht/

3. Zawartość wkładki
rzut parteru



szerokość: 41,94 metra

długość: 21, 81 metra

Wkładkę założył: mgr Wojciech Romaniak, październik 2008.

Miejsce przechowywania negatywów: archiwum autora, archiwum WKZ

WKŁADKA DO KARTY EWIDENCYJNEJ ZABYTKÓW ARCHITEKTURY I BUDOWNICTWA

1. Miejscowość BRODNICA	2. Obiekt SĄD /d. Konigliches Amtsgericht/	3. Zawartość wkładki cd. pkt. 13
----------------------------	---	-------------------------------------

cd. pkt 13

ELEWACJE:

Elewacja frontowa nie tynkowana, piętnastoosiowa na cokole osłoniętym okapem z glazurowanych cegieł, z ryzalitem obejmującym trzy środkowe osie, zwieńczonym schodkowym szczytem o czterech uskokach ze sterczynami. Wejście w środkowej osi ryzalitu zamknięte łukiem odcinkowym, poprzedzone sklepionym podcieniem, żebra sklepienia wsparte na konsolkach. Piętro ryzalitu artykułowane trzema ostrołukowymi, częściowo tynkowanymi, rozglifionymi blendami. Środkowa najwyższa z otworami okiennymi w dwóch kondygnacjach rozdzielonych prostokątną poziomą płyciną. Boczne blendy z ceglanymi lancetami i rozetą, tynkowane w górnej części. Nad skrajnymi blendami tynkowane wewnątrz tarcze heraldyczne. Dekorację frontowej elewacji bocznych skrzydeł korpusu stanowią zdwojone pasy z glazurowanej cegły przebiegające na poziomie nadświetli okien wysokiego parteru i piętra oraz dekoracyjny pas z glazurowanych cegieł w układzie zbliżonym do litery A, przebiegający pod oknami pierwszego piętra. Okna zamknięte łukami odcinkowymi, krawędzie otworów okiennych z kształtką ceglaną 3/4 wałka oraz z okapami z cegły glazurowanej. Elewację wieńczy ceglany, kroksztynowy gzyms. W połaciach dachowych bocznych części korpusu po dwie lukarny nakryte spiczastymi daszkami ze sterczyną.

Elewacja zachodnia nie tynkowana, czteroosiowa o dekoracji identycznej jak frontowa.

Elewacja wschodnia nie tynkowana, sześćoosiowa o dekoracji identycznej jak frontowa.

Elewacja tylna korpusu nie tynkowana, jedenastoosiowa z ryzalitem obejmującym cztery środkowe osie, otworem o formie biforium w środkowej osi. Otwory okienne zamknięte łukami odcinkowymi, w trzech wschodnich osiach parteru i piętra, wąskie otwory okienne. Całość zwieńczona ceglanym, kroksztynowym gzymsem.

WNĘTRZA I WYPOSAŻENIE:

Obiekt posiada dużą wartość artystyczną jako przykład tzw. stylu *Rohbau* z elementami neogotyckimi. We wnętrzach zachowany układ przestrzenny, elementy wyposażenia w postaci stolarek drzwiowych, ceramicznych posadzek, stalowej balustrady schodów, drewnianego belkowego stropu na kroksztynach znajdującego się nad salą pierwszego piętra ryzalitu.

INSTALACJE:

wod. - kan; elektryczna;

SPIS FOTOGRAFII:

- Fot. 1. Widok ogólny od północnego - zachodu. Fot. autor.
- Fot. 2. Plan orientacyjny. Skala 1 : 10 000.
- Fot. 3. Plan sytuacyjny. Skala 1 : 1000.
- Fot. 4. Widok elewacji frontowej. Fot. autor.
- Fot. 5. Elewacja wschodnia. Fot. autor.
- Fot. 6. Widok ogólny elewacji tylnej. Fot. autor.
- Fot. 7. Ryzalit elewacji tylnej. Fot. autor.
- Fot. 8. Szczyt ryzalitu elewacji frontowej. Fot. autor.
- Fot. 9. Drzwi wejściowe w elewacji frontowej. Fot. autor.
- Fot. 10. Sklepienie w podcieniu ryzalitu frontowego. Fot. autor.
- Fot. 11. Konsolka sklepienia w podcieniu ryzalitu frontowego. Fot. autor.
- Fot. 12. Okno w elewacji frontowej. Fot. autor.
- Fot. 13. Okno w elewacji zachodniej. Fot. autor.
- Fot. 14. Okno w elewacji tylnej. Fot. autor.
- Fot. 15. Drzwi w elewacji tylnej. Fot. autor.
- Fot. 16. Furtka po wschodniej stronie elewacji frontowej. Fot. autor.
- Fot. 17. Lukarna w połaci dachowej. Fot. autor.
- Fot. 18. Okap cokołu. Fot. autor.
- Fot. 19. Fragment dekoracyjnego ornamentu elewacji frontowej. Fot. autor.
- Fot. 20. Kamienne bloki w przyziemiu zachodniej elewacji. Fot. autor.
- Fot. 21. Schody w przedsionku. Fot. autor.
- Fot. 22. Widok ogólny korytarza na parterze. Fot. autor.
- Fot. 23. Widok ogólny klatki schodowej. Fot. autor.
- Fot. 24. Sklepienia krzyżowe nad holem parteru. Fot. autor.
- Fot. 25. Widok korytarza na parterze ze stropem Kleina. Fot. autor.
- Fot. 26. Pilastry arkady klatki schodowej. Fot. autor.
- Fot. 27. Belkowy strop nad salą pierwszego piętra. Fot. autor.
- Fot. 28. Profilowane belki stropu wsparte na kroksztynach. Fot. autor.
- Fot. 29. Okno w sali pierwszego piętra. Fot. autor.
- Fot. 30. Posadzka z płytek ceramicznych. Fot. autor.
- Fot. 31. Drzwi na korytarzu parteru. Fot. autor.
- Fot. 32. Drzwi na korytarzu. Fot. autor.
- Fot. 33. Balustrada schodów. Fot. autor.
- Fot. 34. Fragment więźby dachowej. Fot. autor.
- Fot. 35. Korytarz w piwnicy. Fot. autor.
- Fot. 36. Ostrołukowy otwór wejścia do piwnicy. Fot. autor.

WKŁADKA DO KARTY EWIDENCYJNEJ ZABYTKÓW ARCHITEKTURY I BUDOWNICTWA

1. Miejscowość
BRODNICA

2. Obiekt
SĄD /d. Konigliches Amtsgericht/

3. Zawartość wkładki
fotografie



Fot. 4. Widok elewacji frontowej. Fot. autor.

Fot. 5. Elewacja wschodnia. Fot. autor.

Fot. 6. Widok ogólny elewacji tylnej. Fot. autor.

Wkładkę założył: mgr Wojciech Romaniak, maj 2008.

Miejsce przechowywania negatywów: archiwum autora, archiwum WKZ



Fot. 7. Ryzalit elewacji tylnej. Fot. autor.



Fot. 8. Szczyt ryzalitu elewacji frontowej. Fot. autor.



Fot. 9. Drzwi wejściowe w elewacji frontowej. Fot. autor.

1. Miejscowość BRODNICA	2. Obiekt SĄD /d. Konigliches Amtsgericht/	3. Zawartość wkładki fotografie
----------------------------	---	------------------------------------



Fot. 10. Sklepienie w podcieniu ryzalitu frontowego. Fot. autor.

Fot. 11. Konsolka sklepienia w podcieniu ryzalitu frontowego. Fot. autor.



Wkładkę założył: mgr Wojciech Romaniak, październik 2008.

Miejsce przechowywania negatywów: archiwum autora, archiwum WUOZ w Toruniu



Fot. 12. Okno w elewacji frontowej. Fot. autor.
Fot. 13. Okno w elewacji zachodniej. Fot. autor.
Fot. 14. Okno w elewacji tylnej. Fot. autor.

1. Miejscowość
BRODNICA

2. Obiekt
SĄD /d. Konigliches Amtsgericht/

3. Zawartość wkładki
fotografie



Fot. 15. Drzwi w elewacji tylnej. Fot. autor.

Fot. 16. Furtka po wschodniej stronie elewacji frontowej. Fot. autor.

Fot. 17. Lukarna w połaci dachowej. Fot. autor.

Wkładkę założył: mgr Wojciech Romaniak, październik 2008.

Miejsce przechowywania negatywów: archiwum autora, archiwum WUOZ w Toruniu



Fot. 18. Okap cokołu. Fot. autor.

Fot. 19. Fragment dekoracyjnego ornamentu elewacji frontowej. Fot. autor.

Fot. 20. Kamienne bloki w przyziemiu zachodniej elewacji. Fot. autor.

1. Miejscowość
BRODNICA

2. Obiekt
SĄD /d. Konigliches Amtsgericht/

3. Zawartość wkładki
fotografie



Fot. 21. Schody w przedsionku. Fot. autor.

Fot. 22. Widok ogólny korytarza na parterze. Fot. autor.

Fot. 23. Widok ogólny klatki schodowej. Fot. autor.

Wkładkę założył: mgr Wojciech Romaniak, październik 2008.

Miejsce przechowywania negatywów: archiwum autora, archiwum WUOZ w Toruniu



Fot. 24. Sklepienia krzyżowe nad holem parteru. Fot. autor.



Fot. 25. Widok korytarza na parterze ze stropem Kleina. Fot. autor.



Fot. 26. Pilastry arkady klatki schodowej. Fot. autor.

1. Miejscowość
BRODNICA

2. Obiekt
SĄD /d. Königliches Amtsgericht/

3. Zawartość wkładki
fotografie



Fot. 27. Belkowy strop nad salą pierwszego piętra. Fot. autor.

Fot. 28. Profilowane belki stropu wsparte na kroksztynach. Fot. autor.



Fot. 29. Okno w sali pierwszego piętra. Fot. autor.



Fot. 30. Posadzka z płytek ceramicznych. Fot. autor.



Fot. 31. Drzwi na korytarzu parteru. Fot. autor.

1. Miejscowość
BRODNICA

2. Obiekt
SĄD /d. Konigliches Amtsgericht/

3. Zawartość wkładki
fotografie



Fot. 32. Drzwi na korytarzu. Fot. autor.
Fot. 33. Balustrada schodów. Fot. autor.
Fot. 34. Fragment więzby dachowej. Fot. autor.



Fot. 35. Korytarz w piwnicy. Fot. autor.

Fot. 36. Ostrołukowy otwór wejścia do piwnicy. Fot. autor.