

1. Obiekt
17617
PORTIERNIA I BRAMA WJAZDOWA
/dawnej fabryki maszyn A.Ventzki nast. AGROMET-UNIA/

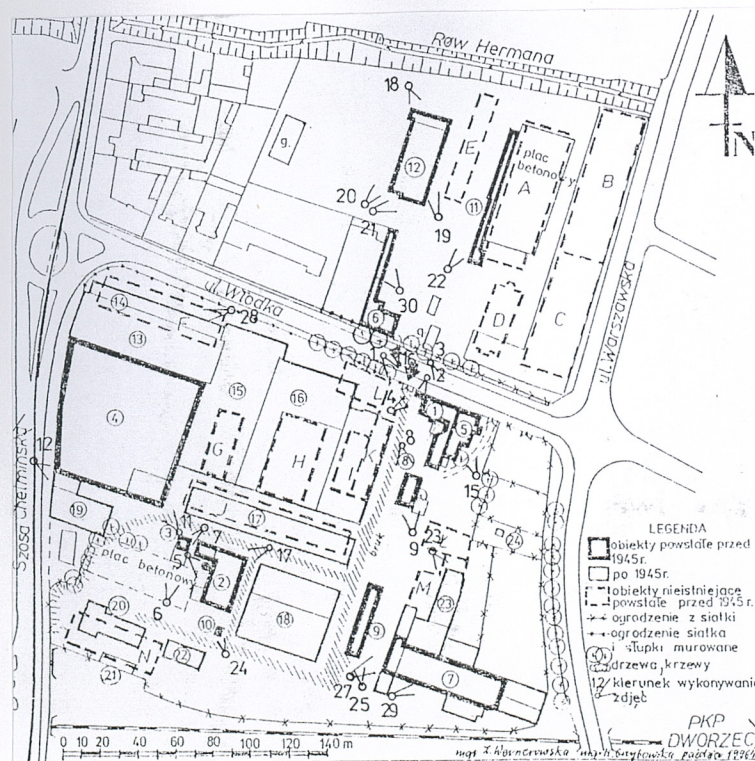
2. Czas powstania
1924 r.

3. Miejscowość
GRUDZIĄDZ

11. Zdjęcia, rzut, przekrój, sytuacja, orientacja



1. Widok ogólny portierni z bramą wjazdową od pd.-zach.
2. Plan orientacyjny. Skala 1:20 000



3. Plan sytuacyjny. Skala 1:2000

4. Adres
86-300 Grudziądz
ul. Włodka 16

nr hipoteczny

5. Przynależność administracyjna
kujawsko-pomorskie

województwo
Grudziądz

6. Poprzednie nazwy miejscowości
Graudenz

7. Przynależność administracyjna
przed 1 VI 1975 r.
bydgoskie
województwo
grudziądzki

powiat

8. Właściciel i jego adres
Agromet-Unia
86-300 Grudziądz
Szosa Toruńska 32/38

9. Użytkownik i jego adres
j.w.

10. Rejestr zabytków

Nr
A/65/1-6

data
14.05.1998

12. Autorzy, historia obiektu, określenie stylu

Portiernię wzniesiono w 1924 roku w raz z nową bramą wjazdową na teren fabryki. Filary przejazdu zwieńczone były pierwotnie pełnoplastycznymi rzeźbami przedstawiającymi kowala i odlwienika. Prawdopodobnie autorem tej dekoracji jest rzeźbiarz - Tibor?

Niewielki budynek portierni urozmaicają wydatne profilowane cokoły i gzymsy, których podziały przechodzą na filary bramy wjazdowej. Elewacje rozcłonkowują typowe dla architektury okresu międzywojennego okna o wykroju elipsoidalnym i półkolistym. W chwili obecnej elementy metaloplastyki tj. kraty okienne i drzwiowe portierni uległy zniszczeniu. Zachowały się jedynie skrzydła bramy wjazdowej pozbawione emblematów firmowych/logo/ fabryki. Obecnie obiekt nieużytkowany, ulega dewastacji.

13. Opis (sytuacja, materiał i konstrukcja, rzut, bryła, elewacje, wnętrze, wyposażenie, instalacje)

POŁOŻENIE: Portiernia z bramą wjazdową zlokalizowana na terenie dawnej fabryki maszyn A. Ventzkiego przy ul. Włodka. Teren zajmowany przez fabrykę usytuowany w kierunku pd.-zach. od zespołu staromiejskiego miasta Grudziądza. Budynek portierni przylega do elewacji zach. kamienicy sąsiadującej z villą A. Ventzkiego od wsch.

MATERIAŁ I KONSTRUKCJA:

fundamenty i mury:

fundamenty i cokół ceglane, mury obwodowe ceglane, tynkowane.

Skepienia i stropy:

brak stropów, wnętrze nakryte sufitem podwieszonym do belek wiazarowych.

Wieżba dachowa:

krokwiowo-jętkowa

Pokrycie dachu:

karpiówka w podwójną koronkę, na okapach częściowo z dachówki tzw. marsylskiej.

Posadzki, podłogi:

wylewki cementowe

Schody: brak

Otwory okienne: mały: elipsoidalny, doświetlający korytarz:: duży, półkolisty i prostokątny zamknięty prostym nadprożem.

Otwory drzwiowe: główny wejściowy po obu stronach korytarza prostokątny zamknięty łukiem pełnym.

Stolarka drzwi: brak

Stolarka okienna: brak

c.d. na wkładce.

14. Kubatura m ³	15. Powierzchnia użytkowa m ²	16. Przeznaczenie pierwotne portiernia	17. Użytkowane obecnie portiernia
18. Prace budowlane i konserwatorskie, ich przebieg i dokumentacja -		19. Stan zachowania (fundamenty, ściany zewnętrzne, ściany wewnętrzne, sklepienia, stropy, konstrukcje dachowe, pokrycia dachu, wyposażenie i instalacje) Stan ogólny zły, mury i fundamenty-w stanie dobrym, elewacje -w stanie złym, tynk złuszczone i odspojony, pokrycie dachowe-w stanie złym, stolarka okienna drzwiowa-brak, uwaga dotyczy także braku oryginalnych kutych krat okiennych w w oknach i ich elementów, wieżba dachowa -w stanie dobrym, instalacje-brak.	
		20. Najpilniejsze postulaty konserwatorskie - remonty kapitalny	

21. Akta archiwalne (rodzaj akt, numer i miejsce przechowywania)

-Akta Policji Budowlanej: Agromet-Unia, Grudziądz, AP w Toruniu

22. Bibliografia

- Ventzki: 50 Jahre 1882-1932. Eisingen-Stolp, 1932,
- Ventzki: 75 Jahre Pflugbau zum 2 Oktober 1957.
- Z. Kuras, Sto lat Agromet-Unii. Fabryki Maszyn Rolniczych w Grudziądzu (1882-1982). Torun-Grudziądz 1982.

23. Źródła ikonograficzne i fotografie (rodzaj, miejsce przechowywania, sygnatury)

-zdjęcia portierni w karcie zbiorczej z 1996 roku

24. Uwagi różne

Karta finansowana
przez WKZ w Toruniu

25. Opracował

mgr K. Milanowski, sierpień 2005 r.

tekst

mgr K. Milanowski, sierpień 2005 r.

plany, rysunki

mgr K. Milanowski, sierpień 2005 r.

zdjęcia fotograf.

miejsce przechowywania negatywów kujawsko-pomorski WKZ w Toruniu

Karta po wypełnieniu podlega ochronie na podstawie przepisów prawa autorskiego

26. Adnotacje o inspekcjach, informacje o zmianach (daty, imiona i nazwiska wypełniających)

27. Załączniki

1. Miejscowość GRUDZIĄDZ	2. Obiekt (nazwa jak w karcie) PORTIERNIA I BRAMA	3. Zawartość wkładki (nazwa obiektu lub materiału uzupełniającego) c.d. opis, rzut, bryła, rzut budynku
-----------------------------	--	--

c.d. opis:

Rzut: budynek na planie prostokąta o wym. $5,64 \times 4,88m$ zwrócony elewacją frontową północną wzdłuż krawędzi ul. Włodka. Główny otwór wejściowy osadzony w murze pn. w skrajnej lewej/ zach./ osi, wiodący do korytarza na przestrzał do analogicznego otworu w murze pd. komunikującym go z dziedzińcem wjazdowym. Wnętrze portierni doświetlone, dużym otworem okiennym w murze zach. i dwoma mniejszymi w murze pn./elipsoidalnym/ i w murze pd. /prostokątnym. Wnętrze jednoprzestrzenne z oknem podajnym? i ladą z korytarzem. Do narożnika pn.-zach przylega filar głównej bramy wjazdowej.

Bryła: sześciennego parterowego, tynkowanego budynku portierni posadowiona na cokole zwieńczona dachem namiotowym trójsпадowym. Budynek elewacją wsch przylega do kamienicy tzw. Villi Ventzkiego.

Elewacja frontowa: parterowa, tynkowana, dwuosiowa, posadowiona na cokole i zwieńczona połącią dachu ceramicznego posadowionego na gzymsie podokapowym. W przyziemiu zamurowany otwór wejściowy i okno elipsoidalne. Elewacja zachodnia parterowa, jednoosiowa, rozczłonkowana dużym półkolistym oknem doświetlającym korytarz. Elewacja południowa parterowa, tynkowana, dwuosiowa, posadowiona na cokole i zwieńczona połącią dachu ceramicznego posadowionego na gzymsie podokapowym z tym, że oś okienną wypełnia duży prostokątny otwór zamknięty prostym nadprożem. Elewacja wschodnia niedostępna.

Wnętrze: jednoprzestrzenne nakryte sufitem z korytarzem od zach. na przestrzał w osi pn.-pd.

Wypożażenie: brak.

Instalacje: brak

Filary bramy z węgarami na zawiasy skrzydeł bramy z kutego metalu, powtarzają podziały horyzontalne elewacji portierni.

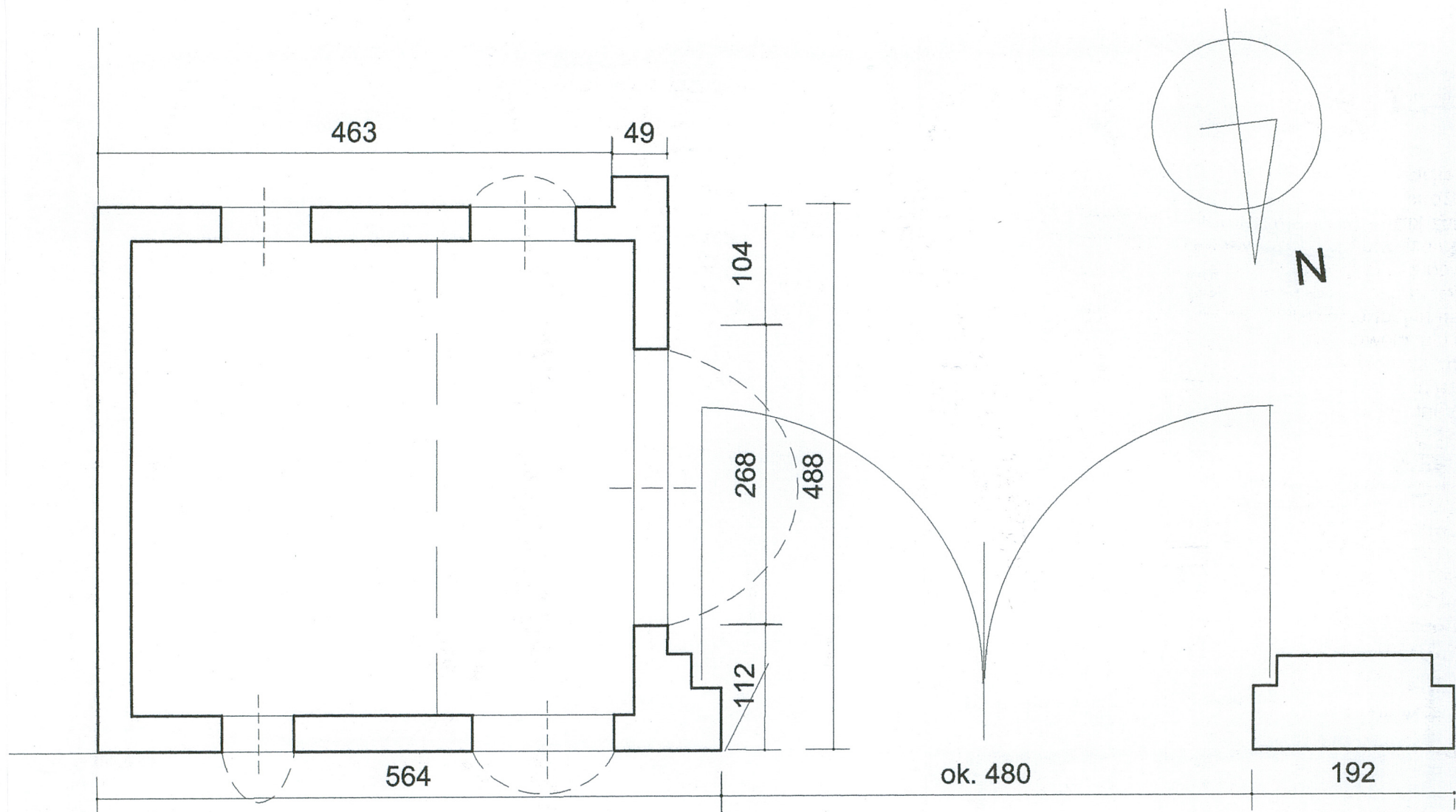


4. Widok ogólny portierni od pd.-wsch.

Wkładkę założył: mgr K. Milanowski

WUOZ w Toruniu

Miejsce przechowywania negatywów:



PORTIERNIA Z BRAMĄ WJAZDOWĄ, SKALA 1:50
UL. WŁODKA

1. Miejscowość
GRUDZIĄDZ

2. Obiekt (nazwa jak w karcie)
PORTIERNIA I BRAMA

3. Zawartość wkładki (nazwa obiektu lub materiału uzupełniającego)
fotografie



5.

5. Widok ogólny elewacji południowej od strony dziedzińca.

6. Widok ogólny elewacji zachodniej i skrzydła kraty bramy wjazdowej.

7. Elewacja frontowa-północna i filary bramy wjazdowej.

Widok od strony ul. Włodka.

Wkładkę założył: mgr K. Milanowski

(imie, nazwisko, data)

WUOZ w Toruniu

Miejsce przechowywania negatywów:

6.



7.



8. Okno w elewacji południowej



9. Główny otwór wejściowy od strony ul. Włodka.



10. Okno elipsoidalne w elewacji północnej.

1. Miejscowość

GRUDZIĄDZ

2. Obiekt (nazwa jak w karcie)

PORTIERNIA I BRAMA

3. Zawartość wkładki (nazwa obiektu lub materiału uzupełniającego)

fotografie



11.

11. Zniszczenia profili gzymsów filara bramy i portierni. Widok od zach.

12. Zbliżenie profilu gzymsu podokapowego portierni.

13. Zbliżenie profilu cokołu portierni.



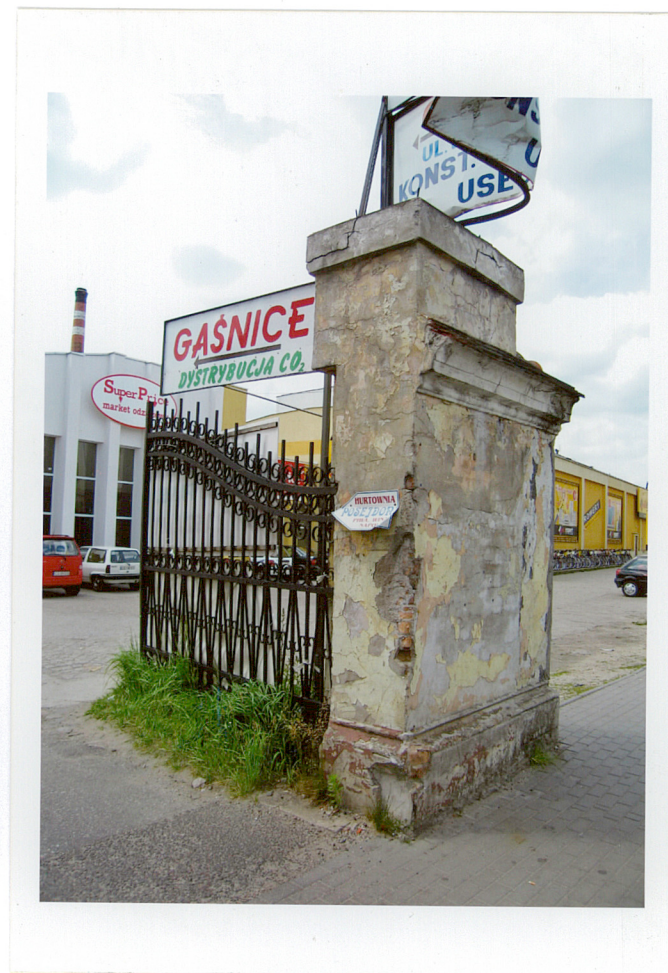
12.



13.

Wkładkę założył:
(imię, nazwisko, data)

Miejsce przechowywania negatywów:



14. Skrzydło kraty bramy wjazdowej od wsch. 15. Widok ogólny filara i skrzydła kraty od pn. 16. Zbliżenie filara zachodniego bramy wjazdowej.