

OŚRODEK DOKUMENTACJI
ZABYTKÓW W WARSZAWIE

KARTA EWIDENCYJNA ZABYTKÓW
ARCHITEKTURY I BUDOWNICTWA

A B C D E F G H I J K L M N O P R S T U V W X Y Z

Nr 1748 KUJAWSKO-
POMORSKIE

1. Obiekt 176/6 Fabryka Maszyn A. Ventzki nast. Agromet - Unia
- DOM MIESZKALNY MEISSNERA (6)

2. Czas powstania
4 ćw. XIX w.

3. Miejscowość
GRUDZIĄDZ

4. Adres ul. J. Włodka 15
86-300 Grudziądz

nr hipoteczny KW 22 909

5. Przynależność administracyjna

województwo toruńskie

gmina Grudziądz

6. Poprzednie nazwy miejscowości

niem. Graudenz

7. Przynależność administracyjna
przed 1.VI.1975 r.

województwo bydgoskie

powiat Grudziądz

8. Właściciel i jego adres

Agromet-Unia w Grudziądzu
w upadłości, 86-300 Grudziądz
Szosa Toruńska 32/38

9. Użytkownik i jego adres

Archiwum Państwowe w Toruniu
Oddz. w Grudziądzu ul. Włodka 15;
"Copex" sprzedaż i naprawy

10. Rejestr zabytków

Nr A/704/1-6 data 14.05.98



1. Elewacja frontowa południowa
ORIENTACJA

skala 1: 20 000 0 200 400 600 800m



2. Elewacja boczna wschodnia

3. Elewacja tylna północna i wschodnia



Działka przy ob. ulicy Włodka nr 15 /dawniej Grüner Weg 15/ należała już w 1876 r. do Oscara Meissnera - przedsiębiorcy budowlanego. /Firma: Oscar Meissner - Maurermeister, Geschäft, Bureau für Architektur Dampfziegelei, Dampfsägewerk, Holzarbeitungs-fabrik, Dampftischlerei, gegründet 1876 Graudenz Grüner Weg 14/15/

Własnością Meissnera były działki nr 14, 15 i 16 po północnej stronie ulicy, naprzeciw Fabryki Ventzkiego. Na działkach stały dwie frontowe kamienice: nr 15 - DOM MEISSNERA (6) oraz nieistniejąca już kamienica nr 16

Przy domu Meissnera, po wschodniej stronie od ulicy rozciągał się ogród. Za domem oficyna, w jej przedłużeniu budynek gospodarczy, biuro. W tyle strugarnia, tartak, warsztat heblarski, kotłownia i maszynownia oraz stolarnia parowa.

Na podwórzu znajdował się skład drewna i desek.

Między 1910 a 1911 r. prawie całą posesję Meissnera nabyła Fabryka Maszyn A. Ventzki /z wyjątkiem fragmentu działki nr 16 z domem od ulicy/.

Dom mieszkalny Meissnera został przeznaczony na mieszkania dla pracowników Fabryki.

W tyle działki wzniesiono stolarnię (12), skład drewna (E) oraz powiększono oddział siewników o część (11).

W 1910 r. wybudowano bramę przy domu.

W 20-leciu międzywojennym w domu znajdowały się mieszkania. W przedłużeniu oficyny garaże i ubikacje.

cd wkładka

SYTUACJA. Dom mieszkalny Meissnera (6) wznosi się w zespole Fabryki Maszyn A. Ventzki, w północnej części zespołu położonej po pn. stronie ulicy Włodka.

Stoi w pierzei ulicy. Frontową elewacją zwrócony jest ku ulicy. Wejście do budynku prowadzi przez przedsionek we wschodnim szczycie budynku poprzedzony schodami.

Od północy przylęga do budynku oficyna wznosząca się wzdłuż granicy działki, od zachodu. W jej przedłużeniu budynek gospodarczy-późniejsze garaż i ubikacje.

Obecnie jest to budynek wolnostojący, po zniszczeniu w czasie wojny sąsiedniego budynku nr 16.

MATERIAŁ KONSTRUKCJA, TECHNIKA.

- fundamenty ceglane.
- ściany wymurowane z cegły ceramicznej pełnej obustronnie otynkowane.
- stropy nad piwnicą "kapa pruska", międzypiętrowe drewniane belkowe.
- więźba dachu drewniana, płatwiowo-krokwiova.
- dach kryty papą, a w połaciach frontowych dachówką blaszaną w formie rombów.
- schody zewnętrzne granitowe, wewnętrzne drewniane, policzkowe 2-biegowe o balustradzie tralkowej i profilowanej poręczą.
- posadzki w sieni klatki schodowej od frontu i tyłu ozdobna terracota w formie mozaiki, w pomieszczeniach parteru i piętra deski, w piwnicy posadzka betonowa.
- otwory okienne o nadprożach ceglanych od wewnątrz w formie łuku odcinkowego, od zewnątrz płaskie.
- okna drewniane, skrzynkowe, dwudzielne ze ślęmieniem profilowanym i dekoracyjnym słupkiem, w ryzalicie 3-dzielne, w klatce schodowej pojedyncze.
- drzwi drewniane, płycinowe, zewnętrzne główne 2-skrzydłowe z nadświetlem zamkniętym odcinkowo, skrzydła w dolnej płycinie z dekoracją pryzmatycznoboniową, u góry przeszklone i przesłonięte kratą, przeszklenie zamknięte łukowo w obramieniu z uszami i z naczółkiem.

cd wkładka

14. Kubatura 3 200 m ³	15. Powierzchnia użytkowa 600 m ² /bez piwnic/	16. Przeznaczenie pierwotne dom mieszkalny	17. Użytkowanie obecne archiwum, usługowe
18. Prace budowlane i konserwatorskie, ich przebieg i dokumentacja po 1945 r. - wykucie otworów okiennych w elewacji szczytu zachodniego - dobudowa werandy w tylnej elewacji, przekształcenie podziałów wewnętrznych w tylnym trakcie od zachodu w parterze.		19. Stan zachowania (fundamenty, ściany zewnętrzne ściany, wewnętrzne, sklepienia, stropy, konstrukcje dachowe, pokrycia dachu, wyposażenie i instalacje) stan zachowania budynku dobry wszystkie elementy zachowane w pierwotnym kształcie, wewnątrz w parterze nieznacznie przekształcone, w tylnej elewacji dostawiona weranda. - drzwi główne zewnętrzne wstawione częścią zewnętrzną do środka budynku, brak części tralek w parterze. taras nad przedsionkiem wejściowym w złym stanie technicznym.	
20. Najpilniejsze postulaty konserwatorskie remont tarasu nad przedsionkiem, uzupełnienie tralek klatki schodowej, przestawienie skrzydeł drzwi zewnętrznych w pierwotne położenie - krata do zewnątrz.			

21. Akta archiwalne (rodzaj akt, numer i miejsce przechowywania)

Akta Policji Budowlanej: Grudziądz ul. J.Włodka 15
przech. AP w Toruniu Oddział w Grudziądzu ul. J.Włod-
ka nr 15

Akta Policji Budowlanej: Agromet-Unia Grudziądz
ul. Pstrowskiego /ob. J.Włodka/ przech. j.w..

23. Źródła ikonograficzne i fotograficzne rodzaj, miejsce przechowania, sygnatury)

22. Bibliografia

24. Uwagi różne

25. Wypełnił

mgr Maria Grzybowska

Imię i nazwisko

mgr Zofia Wernerowska

data

październik 1996

26. Sprawdził

Imię i nazwisko

data

27. Załączniki

wkładki sztuk -5

1. Miejscowość	GRUDZIĄDZ	2. Obiekt (nazwa jak w karcie)	3. Zawartość wkładki (nazwa obiektu lub materiału uzupełniającego)
		Fabryka Maszyn A. Ventzki	nast. Agromet-Unia
		- DOM MIESZKALNY MEISSNERA (6)	

p. 12 HISTORIA cd.

Po wojnie 1939-45 w budynku mieściło się przez pewien czas przedszkole, na I p. stołówka dla pracowników. Obecnie mieści się archiwum na I p. w parterze kilka firm m.in. "Copex"

Budynek jest typową kamienicą mieszkalną z 4 ów. XIX w. wzniesioną w pierzei ulicy w zabudowie zwartej /od strony zachodniej przylegał budynek nr 16 zburzony w czasie wojny/ o dekoracji eklektycznej.

p. 13 MATERIAŁ, KONSTRUKCJA, TECHNIKA.

- drzwi zewnętrzne tylne płycinowe z nałożoną dekoracją pryzmatyczno-boniową z nadświetlem, wewnętrzne do parteru mieszk. 2-skrzydłowe przeszklone w obramieniu o dekoracji pilastrowej, wewnętrzne na I p. w płycinowej ścianie przeszklonej dekorowanej pilastrami, wewnętrzne 1-skrzydłowe, częściowo wymienione w parterze na płytowe.

RZUT.

Korpus prostokątny, 2 i pół-traktowy z korytarzem pośrodku. W przedłużeniu korpusu od wschodu w tylnym traktcie klatka schodowa poprzedzona przedsionkiem i schodami zewnętrznymi we frontowym traktcie.

Oficyna na planie wydłużonego prostokąta, 1-traktowa.

Korpus połączony z oficyną ukośną ścianą.

BRYŁA.

Budynek całkowicie podpiwniczony, piwnice o charakterze suterenu, 2-kondygnacyjny z poddaszem użytkowym. kryty dachem wielospadowym, od strony ulicy i w elewacji wschodniej krótkie strome połacie, od podwórza połąć o niewielkim spadku.

Wkładkę założył: mgr Maria Grzybowska, mgr Zofia Wernerowska
(imię, nazwisko, data) październik 1996 r.

Wzór ODZ 1978 r.

Miejsce przechowywania negatywów:

Oficyna podpiwniczona, 2-kondygnacyjna z poddaszem użytkowym kryta dachem jedno-
spadowym o niewielkim spadku.

ELEWACJE.

Elewacja frontowa 5-osiowa. Od zachodu nieznacznie wysunięty ryzalit 1-osiowy
o oknach 3-dzielnych.

Cokół pseudoboniowany z oknami piwnic zamkniętymi odcinkowo, w opasce z boni z klu-
czem. Parter pseudoboniowany, piętro tynkowane gładkie.

Ściany dzielone gzymsami profilowanymi: cokołowym, podokiennym w parterze, między-
kondygnacyjnym, zwieńczone listwą, gładkim pasem fryzu i silnie wysuniętym gzymsem
na konsolkach.

Okna parteru w opaskach z nałożonymi boniami zwieńczone kluczem wolutowym, pod okna-
mi płyciny ujęte w konsole wolutowe. Okna piętra w opasce zwieńczone płyciną z deko-
racją stiukową z kartuszem, powyżej przerwany naczółek o falistej linii zakończony
wolutowo wsparty na konsolkach. W szczycie naczółka dekoracja roślinna.

W połaci dachu okrągłe lukarny w opasce z wolutami.

Od wschodu cofnięty przedsionek otwarty poprzedzony schodami ujętymi w pełny murek.
Nad przedsionkiem taras wsparty na masywnym narożnym filarze, balustrada tarasu
ażurowa.

W ścianie przedsionka w parterze drzwi, na piętrze drzwi balkonowe w opasce z zaakcen-
towanym zwornikiem ze zwieńczeniem prostym naczółkiem.

Elewacja boczna wschodnia. Parter boniowany, piętro gładkie, podziały gzymsowe jak
na elewacji frontowej. Ściana korpusu ślepa, ściana klatki schodowej 2-osiowa.

Na skrajach okno od południa, płycina okienna od północy. W parterze okna w opasce
uskokowej z kluczem na I p. okno w opasce profilowanej o zaokrąglonych narożach,
z kluczem zwieńczone prostym naczółkiem.

Na środku piętra nałożona dekoracyjna płycina w obramieniu profilowanym z zaakcento-
waniem naroży uszami.

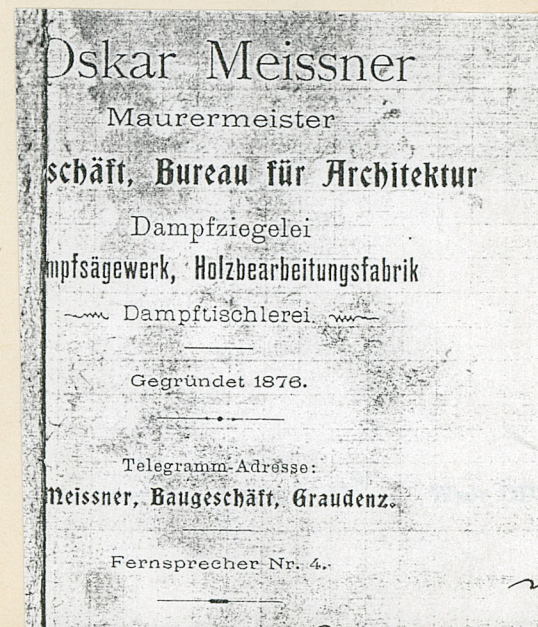
1. Miejscowość GRUDZIĄDZ	2. Obiekt (nazwa jak w karcie) Fabryka Maszyn A. Ventzki - DOM MIESZKALNY MEISSNERA (6)	3. Zawartość wkładki (nazwa obiektu lub materiału uzupełniającego) nast. Agromet-Unia opis cd.
-----------------------------	-----------------------------------------------------------------------------------------------	------------------------------------------------------------------------------------------------------

- p. 13 ELEWACJE cd. Elewacja tylna i oficyna. Tynkowana o skromnym detalu architektonicznym. Ściany dzielone uproszczonymi gzymsami międzykondygnacyjnym i wieńczącym. Okna w opaskach profilowanych. Korpus 5-osiowy z 6-tą osią w skośnej ścianie przy oficynie. W skosie okna 3-dzielne. Na osi skrajnej wejście i okna klatki schodowej. W narożniku weranda wtórna. Oficyna 5-osiowa. Na dwóch osiach od strony korpusu wąskie okna. Na drugiej osi od północy wejście i okna klatki schodowej.
- Elewacja szczytu zachodniego. Bez dekoracji architektonicznej. Otynkowana z wtórnymi oknami rozmieszczonymi nieosiowo.
- WNĘTRZE.
WYPOSAŻENIE. Wewnątrz zachowany układ pomieszczeń, w parterze nieznacznie przekształcony w narożniku pn.-zachodnim przy oficynie. Zachowana klatka schodowa, częściowo zachowana stolarka drzwiowa, szczególne opracowanie architektoniczne mają drzwi do korpusu z przedsionka i klatki schodowej na parterze i I piętrze.
- INSTALACJE. Elektryczna, wodno-kanalizacyjna, ogrzewanie centralne.

fragment papieru
firmowego z 1907 r.
syg. Unia 2824
Archiwum Państwowe
w Grudziądzu

Wkładkę założył: mgr Zofia Wernerowska mgr Maria Grzybowska
(imię, nazwisko, data)
październik 1996 r.

Miejsce przechowywania negatywów:



1978 r.

1. Miejscowość

GRUDZIĄDZ

2. Obiekt (nazwa jak w karcie)

Fabryka Maszyn A. Venzki nast.
DOM MIESZKALNY MEISSNERA (6)

3. Zawartość wkładki (nazwa obiektu lub materiału uzupełniającego)

Agromet-Unia

zdjęcia



4. Elewacja frontowa
fragment



5. Elewacja tylna



6. Parter, klatka schodowa
7. Parter, posadzka klatki schodowej

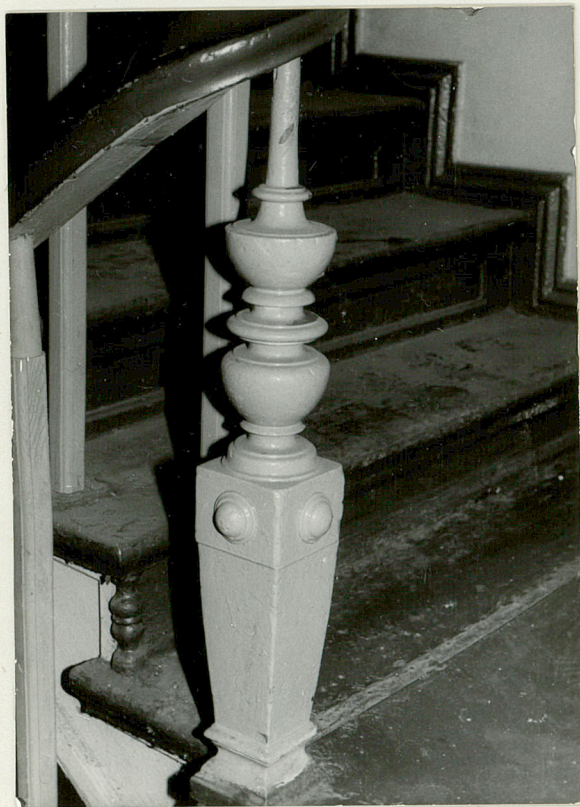


mgr Maria Grzybowska
mgr Zofia Wernerowska

Wkładkę założył: październik 1996r.

(imię, nazwisko, data)

Miejsce przechowywania negatywów: PSOZ Toruń ul. Łazienna



8. Balustrada klatki schodowej



9. Parter, drzwi wewnętrzne



10. Elewacja zachodnia

1. Miejscowość

GRUDZIĄDZ

2. Obiekt (nazwa jak w karcie)

Fabryka Maszyn A. Venzki
DOM MIESZKALNY MEISSNERA (6)

3. Zawartość wkładki (nazwa obiektu lub materiału uzupełniającego)

nast. Agromet-Unia zdjęcia, plan zespołu (sytuacyjny)



11. Drzwi zewnętrzne
elewacja frontowa



12. Piętro, drzwi od
klatki schodowej



13. Parter, drzwi korytarza

mgr Maria Grzybowska
mgr Zofia Wernerowska
październik 1996r.

Wkładkę założył:
(imię, nazwisko, data)

Miejsce przechowywania negatywów: PSOZ Toruń ul. Łazienna



FABRYKA MASZYN
A. VENZKI
nast.
AGROMET-UNIA
w Grudziądzu

SPIS BUDYNKÓW

obiekty powstałe przed 1945r.

- 1) DOM MIESZKALNY
 - 2) KOTŁOWNIA I TURBINOWNIA
 - 3) WIEŻA CIŚNIEN
 - 4) KUŹNIA
 - 5) WILLA A. VENZKIEGO
 - 6) DOM MIESZKALNY HISSNERA
- obiekty
opracowane
na kartach
szczegółowych

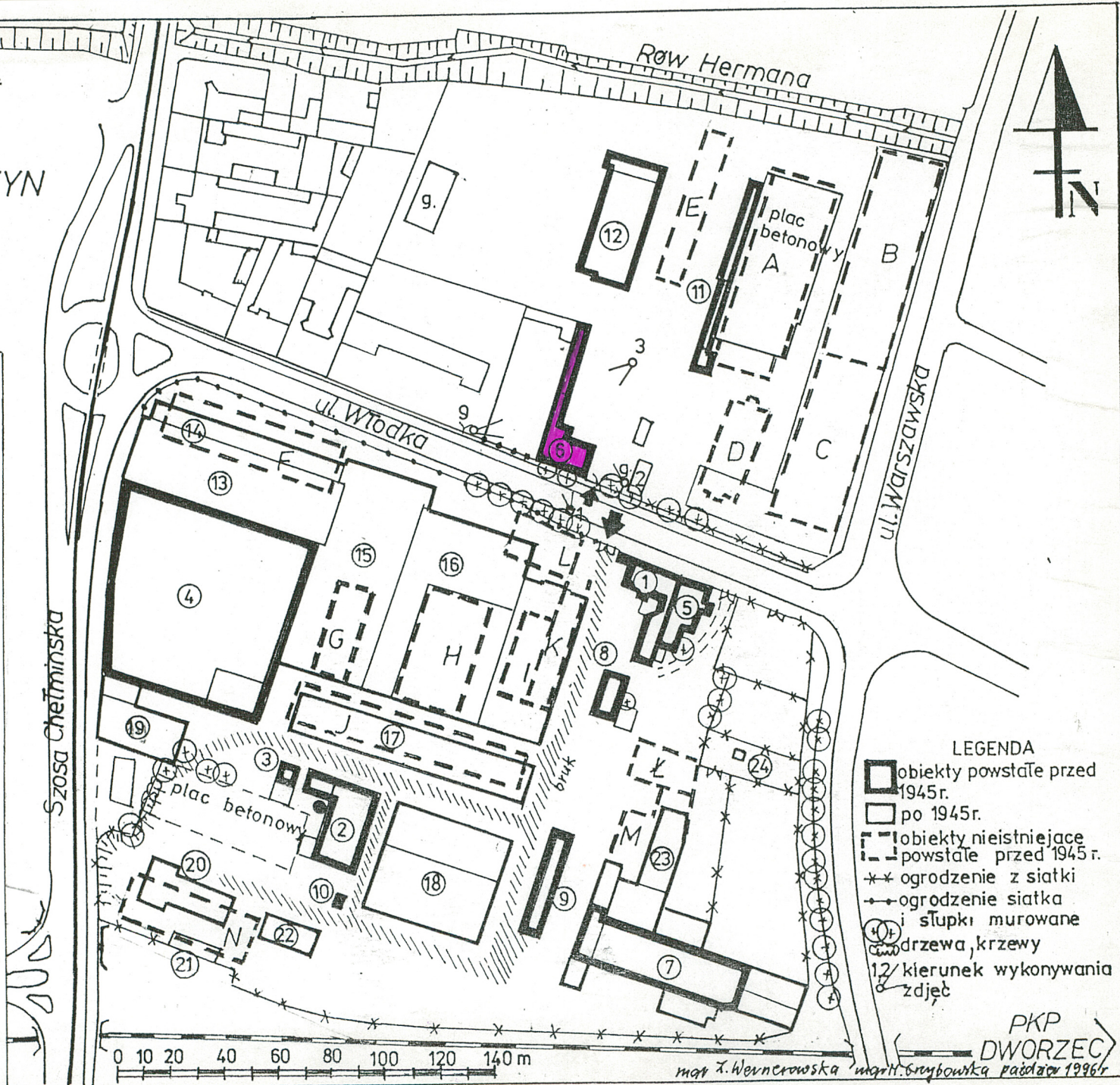
- 7) odlewnia
- 8) stajnia
- 9) magazyn odlewów
- 10) budynek kolejki
- 11) warsztaty ślusarskie
i kowalskie przy oddziale
siewników
- 12) stolarnia

obiekty powstałe po 1945 r.

- 13) spawalnica 1959r.
- 14) zakład doświadczalny
- 15) kuźnia 1992 r.
- 16) malarnia 1956, 1947, 1965 r.
- 17) montarz głębogryzarek 1977r.
- 18) warsztaty przyzakładowe 1949 r.
- 19) warsztaty elektryczne 1988 r.
- 20) laboratorium 1974 r.
- 21) lokomotywnia 1974 r.
- 22) wydział hydrauliczny 1963 r.
- 23) garaże, magazyny 1950 r.
- 24) przyłącze gazu

obiekty powstałe przed 1945 r.
nieistniejące

- A) oddział siewników
B) malarnia i spawalnica
C) magazyn siewników
D) magazyn siewników
E) magazyn drewna
F) magazyn pługów półfabrykatów
G) magazyn półfabrykatów i prawideł
H) montownia oddział bron
I) ślusarnia
J) warsztaty mechaniczne i narzędziownia
malarnia, blacharnia
K) magazyn modelarnia, biuro ruchu
L) biura i mieszkania
M) odwęglarnia
N) składnica narzędzi rolniczych



LEGENDA

- obiekty powstałe przed 1945r.
- po 1945r.
- obiekty nieistniejące powstałe przed 1945r.
- ** ogrodzenie z siatki
- ogrodzenie siatka
- i słupki murowane
- drzewa, krzewy
- 12/ kierunek wykonywania zdjęć

PKP

DWORZEC

map. X. Wernerska map. H. Grybowka październik 1996r.

1. Miejscowość

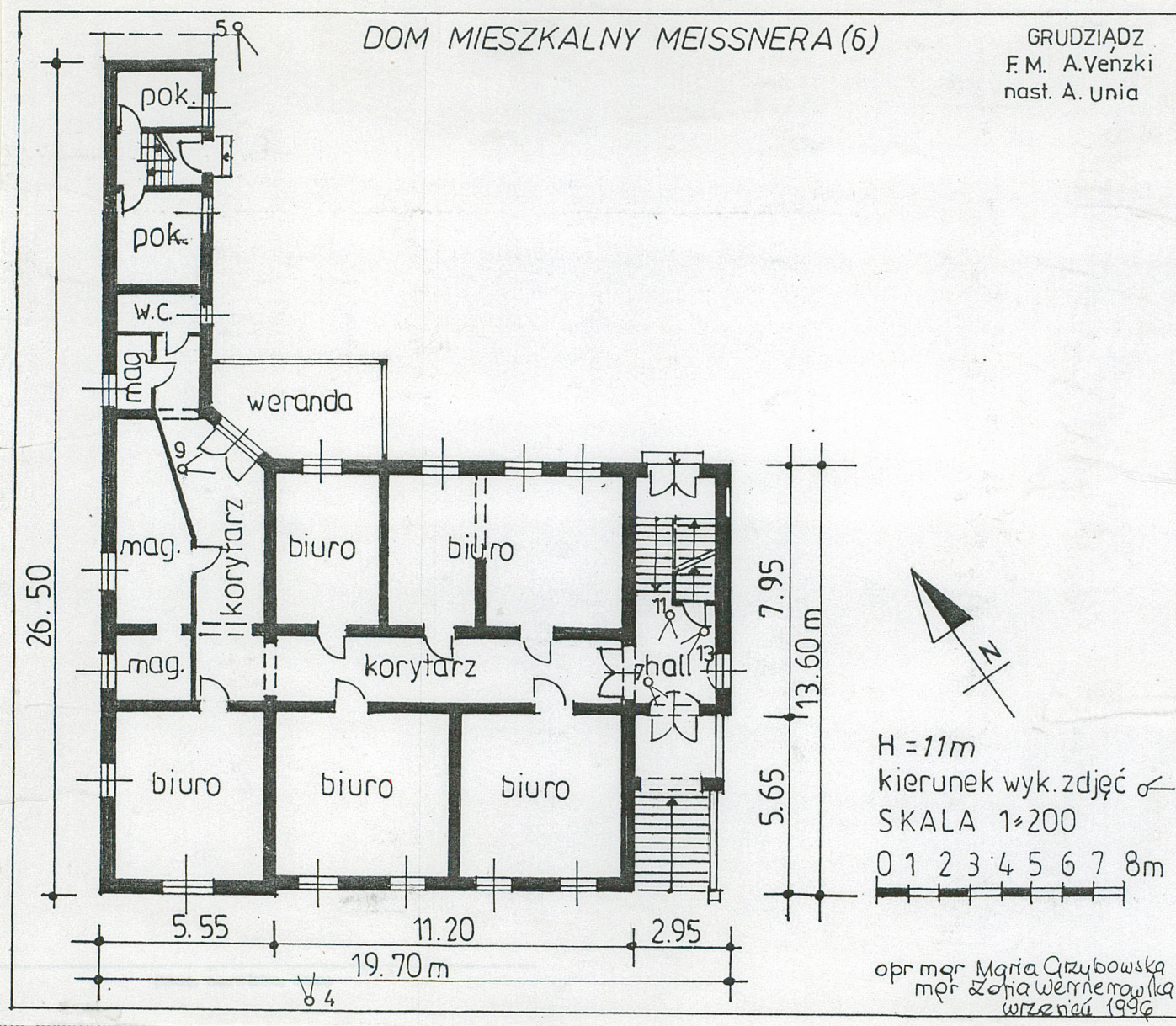
GRUDZIĄDZ

2. Obiekt (nazwa jak w karcie)

Zakład Maszyn A.Venzki nast.
DOM MIESZKALNY MEISSNERA(6)

3. Zawartość wkładki (nazwa obiektu lub materiału uzupełniającego)

Agromet-Unia rzut parteru, plany archiwalne



Wkładkę założył:

Miejsce przechowywania negatywów:

mgr Maria Grzybowska mgr Zofia Wernerowska październik 1996r.

Küche

Waschhaus

Büro

Lager

Fabrik

Garten

Comptoir

52m

100m

Graudenz, d. 26. VIII. 12.

Maschinenfabrik A. Wentzki
Aktiengesellschaft.

A. Fie

Der Maschinenfabrik A. Ventzki Akt. Ges.

Gradenz.

Waggonen

Schlosserei

Eisengießerei

Ventzki-Strasse

Technisch geprüft

Gradenz, den 19. Mai 1908.

Stadtbaumeister.
v. A.
Hohlbaum M.

Gradenz, den 11. Mai 1908.

Maschinenfabrik A. Ventzki
Aktiengesellschaft.