

OŚRODEK DOKUMENTACJI
ZABYTKÓW W WARSZAWIE

KARTA EWIDENCYJNA ZABYTKÓW
ARCHITEKTURY I BUDOWNICTWA

A B C D E F G H I J K L Ł M N O P R S T U V W X Y Z

Nr

1684

KUJAWSKO-
POMORSKIE

1. Obiekt

KAMIENICA

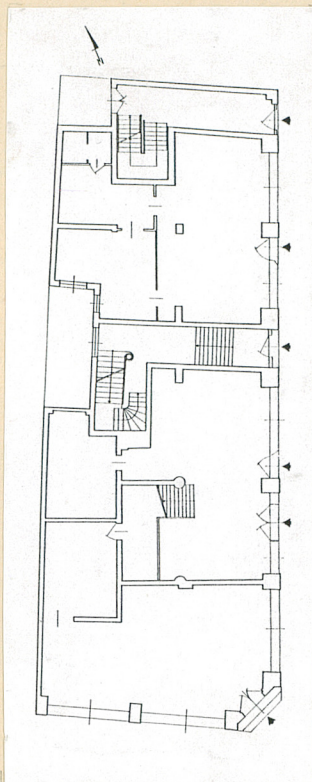
2. Czas powstania
1907-08 r.

3. Miejscowość
GRUDZIĄDZ

11. Zdjęcia, plan sytuacyjny, rzuty



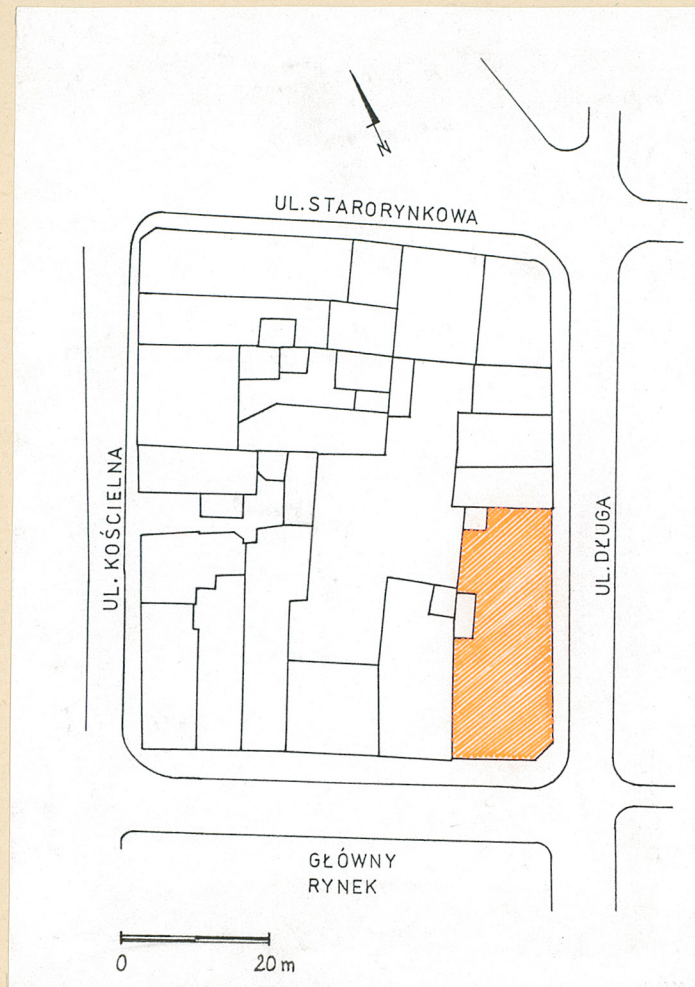
widok elewacji
frontowej



rzut parteru
skala 1:400



plan orientacyjny
skala 1:25000



plan sytuacyjny skala 1:1000

4. Adres
Rynek 18/19, ul. Długa 1

nr hipoteczny KW 17260

5. Przynależność administracyjna

województwo toruńskie

gmina Grudziądz

pow. GRUDZIĄDZ

6. Poprzednie nazwy miejscowości

Graudenz

7. Przynależność administracyjna
przed 1.VI.1975 r.

województwo bydgoskie

powiat Grudziądz

8. Właściciel i jego adres
Irena Nadratowska, Wrocław
ul. Br. Alberta 10

inni patrz: pkt.12

9. Użytkownik i jego adres

jw.
oraz dzierżawcy powierz-
chni handlowych

10. Rejestr zabytków

Nr

A/652

data

18.05.1994

Działka, na której znajduje się kamienica, powstała z połączenia w 1909 r. dwóch sąsiadujących ze sobą działek (nr "176" i "177", oznaczonych później wspólnym numerem "177"). Zanim to jednak nastąpiło, na obszarze obu tych działek (które były wówczas własnością cieśli Hermanna Sawitzkiego i jego żony Gertrudy), Hermann Sawitzki wybudował dom mieszkalno-handlowy. Projekt domu powstał w 1907 r., a wykonali go dwaj architekci z Berlina: Hans Toebelmann i Henry Gross. Budynek według projektu - w kondygnacji parteru i I p. przeznaczony został na dom handlowy, a wyższe kondygnacje na mieszkania. Każda z kondygnacji mieszkalnych miała zawierać po dwa duże mieszkania, 6-cio pokojowe z łazienką, kuchnią, spiżarką i pokojem dla służby. Wiadomo, iż w l. 1913-23 dom towarowy przeznaczony był na magazyn mody damsko-męskiej pod nazwą: "Graudenzer Mode Magazin" braci Zlotnickich, natomiast w okresie międzywojennym w domu towarowym mieściły się m.in.: sklep towarów krótkich, sklep galanterijny, obuwia, gorsetów, fryzjerski oraz wystawa mebli. Funkcja domu towarowego przetrwała jeszcze dość długo po II wojnie św., a funkcja handlowa zachowana została do dziś. Obecnie część handlowa

SYTUACJA: budynek w zabudowie zwartej, usytuowany w pn. pierzei Rynku Głównego, u zbiegu z ulicą Długą. Elewacją frontową zwrócony ku stronie południowej.

MATERIAŁ I KONSTRUKCJA: fundamenty ceglane, ściany zewnętrzne i wewnętrzne z cegły pełnej, palonej, na zaprawie wapiennej, w elewacjach użyta miejscami (np. lizeny) cegła licówka; we wnętrzach tynki wapienne; strop w piwnicy - kapa pruska, kondygnacje sklepowe kryte stropami żelbetowymi, wspartymi na dekoracyjnych kolumnach i filarach przyściennych; kondygnacje mieszkalne kryte stropami drewnianymi, belkowymi, z sufitami niekiedy dekorowanymi stiukami; więźba płatwiowo-kleszczowa; dach kryty dachówką ceramiczną typu: mnich-mniszka, partiami występuje też podwójna karpiówka i esówka; posadzka w piwnicy, w części zaadoptowanej na piwiarnię, z płytek ceramicznych, imitujących posadzkę ceglana, w pozostałej części piwnicy posadzka betonowa, w niektórych pomieszczeniach sklepowych posadzka z płytek ceramicznych, w pozostałych posadzka betonowa, kryta wykładziną PCV, w korytarzach klatek schodowych posadzka z ozdobnych płytek ceramicznych, w mieszkaniach podłogi drewniane, deskowe, czasami przykryte wykładziną PCV; na poddaszu, w części gospodarczej, posadzka betonowa, w pozostałej części podłoga deskowa; schody zewnętrzne, prowadzące do piwnicy (do piwiarni), 1-biegowe, proste, betonowe, z okładziną ceramiczną; stopnie poprzedzające wejścia do wnętrza, betonowe, niekiedy także wyłożone płytkami ceramicznymi; schody wewnętrzne w części handlowej, drewniane, 2-biegowe, łamane, z podestami; schody w środkowej klatce schodowej, w kondygnacji parteru, betonowe, 1-biegowe, proste, z poręczami przyściennymi; schody prowadzące na wyższe kondygnacje, drewniane, policzkowe, z podstopnicami profilowanymi, 2-biegowe, łamane, powrotne, z podestami i zakrętami, a od II p. o zmienionym układzie biegów: 2-biegowe, łamane, powrotne, z podestami; na wszystkich kondygnacjach schody te z balustradą o szczeblinach profilowanych, połączonych ze sobą elementami poziomymi prostymi lub o formie łuku, z poręczą profilowaną i ozdobnym początkiem biegu balustrady o formie ślimacznicy; schody do piwnicy drewniane 1-biegowe, łamane, z zakrętem; schody na strych drewniane, 1-biegowe, łamane, z zakrętem oraz poręczą; w drugiej klatce schodowej, schody drewniane, policzkowe,

14. Kubatura	15. Powierzchnia użytkowa	16. Przeznaczenie pierwotne	17. Użytkowanie obecne
ok. 9200 m ³	ok. 2400 m ²	dom towarowy oraz mieszkania	funkcja handlowa i mieszkalna
18. Prace budowlane i konserwatorskie, ich przebieg i dokumentacja W 1991 r. odnowione zostały elewacje budynku.		19. Stan zachowania (fundamenty, ściany zewnętrzne ściany, wewnętrzne, sklepienia, stropy, konstrukcje dachowe, pokrycia dachu, wyposażenie i instalacje) Najbardziej zniszczone i zaniedbane są klatki schodowe; drzwi wejściowe oraz okna na klatkach schodowych -z ubytkami oszklenia; schody mają zniszczone stopnice i elementy balustrady; parter środkowej klatki schodowej zanieczyszczony (według lokatorów: za sprawą klientów piwiarni), ściany i stropy zabrudzone; w niektórych miejscach przecieki pokrycia dachowego; w najwyższej kondygnacji poddasza brak oszklenia okna	
20. Najpilniejsze postulaty konserwatorskie Usunąć przyczyny przecieków pokrycia dachu; wyremontować klatki schodowe.			

21. Akta archiwalne (rodzaj akt, numer i miejsce przechowywania)

AmG G sygn. 3156-57

AmG F sygn. 2336 (dot. działki "176"), sygn.2337 (dot. działki "177")

(W:) AP w Toruniu, oddział w Grudziądzu

22. Bibliografia

23. Źródła ikonograficzne i fotograficzne (rodzaj, miejsce przechowania, sygnatury)

Pocztówka: "Rynek w Grudziądzu" z ok. 1914 r.

(w:) Muzeum w Grudziądzu

Rycina z ok. 1914-23 r. (w:) zbiory prywatne p. Marii Matuszewskiej (obecnie jednej z właścicieli kamienicy)

24. Uwagi różne

25. Wypełnił

mgr Mirosława Turzyniecka

Imię i nazwisko

data październik 1996 r.

26. Sprawdził

Imię i nazwisko

data

27. Załączniki

6 wkładek

1. Miejscowość

Grudziądz

2. Obiekt (nazwa jak w karcie)

Kamienica

3. Zawartość wkładki (nazwa obiektu lub materiału uzupełniającego)

cd. pkt.12

cd. pkt. 12

budynku podzielona jest na szereg drobnych sklepów. Podobnie stało się z mieszkaniami, które podzielono na mniejsze, w związku z czym, w wielu przypadkach pokoje zastąpiono kuchniami.

Budynek o cechach secesyjnych.

WŁAŚCICIELE:

działka "176": 1797-1826 Andreas Sonntag (rzeźnik) i jego żona Elizabeth zd. Eisenau
1826-1859 Johann Fautler (rzeźnik) i jego żona Eleonore zd. Thomas
1859-1880 Michael Seelig Jacobi (kupiec) i jego żona Friederike zd. Lewinsohn
1880-1881 Salomon Lewinsohn (kupiec)
1881-1906 ? Cohnberg (kupiec)
1906-1913 Hermann Sawitzki (cieśla)

od roku 1909 połączona z działką "177"

działka "177": 1828-1850 Johann Bigalke (cukiernik) i jego żona Friederike zd. Schoenberg
1850-1876 Eduard Luckowski (Freischutzereibesitzer) i jego żona Amalie zd. Bigalke
1876-1880 Hermann Goetz (kował)
1880-1892 Ludwig Krueger (kupiec)
1892-1901 Emilie Bertha Krueger (wdowa po Ludwigu Krueger) zd. Schoeneich
1901-1902 Gertrude, Klara, Luise Krueger
1902-1908 Gertrude Sawitzki (żona cieśli Hermannna Sawitzkiego) zd. Krueger
1908-1913 Hermann Sawitzki (cieśla)

Wkładkę założył: mgr Mirosława Turzyniecka, październik 1996 r.
(imię, nazwisko, data)

Wzór ODZ 1978 r.

Miejsce przechowywania negatywów: w posiadaniu autora

1913-1923 Markus i Jakob Zlotnitzki (kupcy)

1923-II woj.św. Aleksander Mieczkowski (kupiec) i jego żona Feliksa zd. Dybiec

do 1989 r. Skarb Państwa Polskiego

od 1989 Władysław Mieczkowski, syn Franciszka i Julianny, oraz jego żona Natalia zd. Wiśniewska

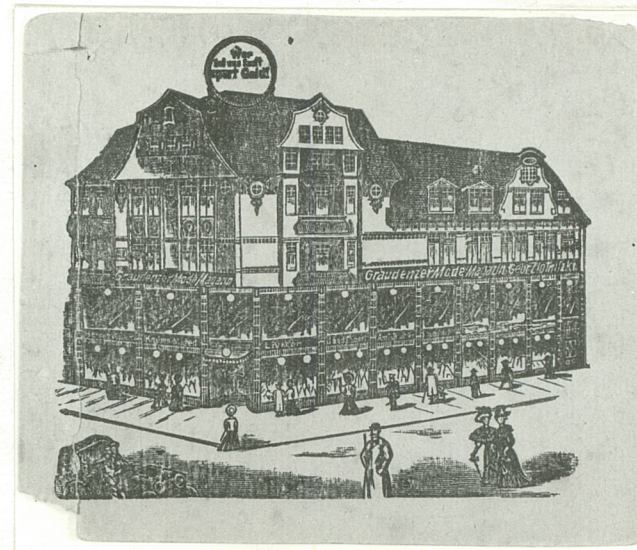
od X 1989 córki Władysława i Natalii: Teodozja, Helena Wiśniewska (zmarła w 1993 r.)

Irena Nadratowska, zam. Wrocław, ul. Br. Alberta 10

po zmarłej Teodozji Wiśniewskiej dziedziczą dzieci: Maria Matuszewska, zam. Bydgoszcz, ul. Spokojna 9 bl.

4 m.62

Zbigniew Wiśniewski, zam. Stołeczna, p-ta Trzcieńsko-
Zdrój, woj. szczecińskie



widok

widok kamienicy na pocztówce
z ok. 1914 r.

kamienica na rycinie z lat
ok. 1914-23

1. Miejscowość	2. Obiekt (nazwa jak w karcie)	3. Zawartość wkładki (nazwa obiektu lub materiału uzupełniającego)
Grudziądz	Kamienica	cd. pkt. 13

cd. pkt. 13

2-biegowe, łamane, powrotne, z podestami, z balustradą szczeblinową o szczeblinach profilowanych i z poręczą profilowaną; schody do piwnicy drewniane, 1-biegowe, proste, drabiniaste; drzwi wejściowe do klatek schodowych 1-skrzydłowe, płycinowe, częściowo przeszklone, z przeszklonym nadświetlem; drzwi na podwórze 2-skrzydłowe, płycinowe; drzwi prowadzące do części handlowej 1- lub 2-skrzydłowe, przeszklone; drzwi do pomieszczeń mieszkalnych 1-skrzydłowe, płycinowe, w górnej partii przeszklone, umieszczone w dodatkowym obramieniu; wewnątrz pomieszczeń drzwi płycinowe, 1-skrzydłowe, również z obramieniami; pomiędzy pokojami od strony frontowej drzwi 2-skrzydłowe (każde ze skrzydeł składane w pół harmonijkowo), płycinowe, górą przeszklone, drzwi na balkon w konstrukcji skrzynkowej, 2-skrzydłowe, przeszklone, drzwi na Ip. metalowe, w kondygnacji poddasza, oraz w pomieszczeniach WC kondygnacji handlowych drzwi płytowe; drzwi do piwnicy oraz w niemieszkalnej części poddasza deskowe; stolarka okien skrzynkowa oraz krosnowa (dotyczy to okien w piwnicy oraz na klatkach schodowych, na poddaszu, w łazienkach i spiżarniach); niekiedy okna zdobione witrażami.

RZUT: budynek na planie wydłużonego prostokąta, którego układ wewnątrz zróżnicowany jest w zależności od charakteru kondygnacji, stąd inny układ posiada parter i Ip., gdzie mieszczą się pomieszczenia handlowe, a inne mają kondygnacje mieszkalne. Na parterze 2-traktowy układ, wyraźnie podzielony na trzy części, z których w środkowej znajdują się schody komunikujące kondygnacje handlowe; w części środkowej i tylnej budynku znajdują się dwie odrębne klatki schodowe, prowadzące na kondygnacje mieszkalne; klatki schodowe rozplanowane są na rzucie litery "L", a na ich przedłużeniu znajdują się małe podwórza; Ip. powtarza układ parteru, z tą różnicą, że dwie części (z trzech w/w), od strony frontowej są połączone i tworzą razem ogromne, 1-przestrzenne pomieszczenie; układ kondygnacji mieszkalnej, w zasadzie jest 2-traktowy, z regularnym układem pomieszczeń w trakcie frontowym i nieregularnym w trakcie tylnym, gdzie pomieszczenia po stronie południowej ułożone są wokół centralnie usytuowanego świetlika, pozostałe pomieszczenia zgrupowane są w przestrzeni pomiędzy podwórzami.

Wkładkę założył: mgr Mirosława Turzyniecka, październik 1996 r.
(imię, nazwisko, data)

Wzór ODZ 1978 r.

Miejsce przechowywania negatywów: w posiadaniu autora

BRYŁA: budynek usytuowany jest narożnikowo w bloku zabudowy, ponad którą dominuje wysokością i wielkością bryły. W całości podpiwniczony, 4-kondygnacyjny, z użytkowym poddaszem, częściowo też zamieszkałym. Od strony frontowej poddasze jest 2-kondygnacyjne, ale użytkowana jest tylko niższa kondygnacja. Budynek w trzech dolnych kondygnacjach tworzy zwartą, kubiczną bryłę, natomiast powyżej bryłę różnicującą trzy potężne mansardy, pomiędzy którymi występują dodatkowo lukarny. Pomimo okazałych rozmiarów bryły nie sprawia ona wrażenia zbyt ciężkiej, przypuszczalnie za sprawą przeszklonych ścian kondygnacji handlowych i uwysmuklenia bryły poprzez strzeliste szczyty mansard.

ELEWACJE: w kompozycji elewacji, ze względu na dwójaki charakter budynku, kondygnacje części handlowej i mieszkalnej zostały wyraźnie zróżnicowane. Ponadto w kompozycji elewacji użyto kontrastów kolorystycznych, poprzez zastosowanie białego tła i ciemnych detali (jak np. lizen, gzymsów itp.). Elewacja frontowa (południowa): w dwóch dolnych kondygnacjach 3-osiowa, osie tworzą tu duże okna wystawowe (na piętrze wielopodziałowe); oś zewnętrzna, czyli ukośnie ścięty narożnik budynku, jest wspólna dla elewacji frontowej i bocznej; na parterze umieszczono tu drzwi wejściowe, a nad nimi, w kondygnacji piętra, półokrągłe okno; kondygnacje te oddzielone są od kondygnacji górnych gzymsem; w układzie wyższych kondygnacji wyraźnie wyróżnia się 2-kondygnacyjna, 5-cio osiowa część, zwieńczona 3-osiową mansardą, z dodaną do tej części, zewnętrzną osią balkonów, cofniętych w głąb w stosunku do lica elewacji; pozostałe osie wyznaczone są przez okna, z których cztery osie ujęte są w pary, a oś zewnętrzną stanowią małe okienka, zwieńczone łukami pełnymi; w zwieńczeniu mansardy okno o formie kielicha, pozostałe otwory zamknięte prosto; osie oddzielone są od siebie pasami lizen, a kondygnacje mieszkalne oddziela fryz ząbkowy i fryz z dekoracyjnych, małych kwadratów; elewacja boczna (wschodnia): w dolnych kondygnacjach 8-mio osiowa, z kilkoma wejściami do budynku, do części handlowej i mieszkalnej; drzwi zespolone są z witrynami sklepowymi, za wyjątkiem drzwi prowadzących do klatek schodowych; w kondygnacji I p. wielopodziałowe okna wystawowe, jedynie nad drzwiami zewnętrznej klatki schodowej, wąskie, 4-dzielne okno; powyżej kondygnacje mieszkalne, które zostały zróżnicowane powyżej II p. na dwie mansardy oraz facjatki; bliższa elewacji frontowej część, której zwieńczenie tworzy mansarda, w zasadzie jest 3-osiowa; zewnętrzne osie wyznaczone są 3-osiowymi wykuszami, pomiędzy którymi umieszczono łukowato uformowane balkony; wykusze posiadają trójkątne zwieńczenia, które wtapiają się w zwieńczenie mansardy; mansarda w dolnej części jest 2-osiowa, powyżej 4-osiowa i w samym zwieńczeniu ma owalne okno; dolna część elewacji 8-mio osiowa, gdzie osie t

1. Miejscowość

Grudziądz

2. Obiekt (nazwa jak w karcie)

Kamienica

3. Zawartość wkładki (nazwa obiektu lub materiału uzupełniającego)

cd. pkt.13

cd. **elewacji**: tworzą cztery pary okien, powyżej których znajdują się dwie lukarny i 2-osiowa mansarda, w zwieńczeniu której okno o formie kielicha -identyczne, jak w mansardzie elewacji frontowej; podobnie też, jak w elewacji frontowej, oś zewnętrzną tworzy balkon i loggia, cofnięte w stosunku do lica elewacji; podobnie wykorzystano tu również elementy dekoracyjne jak lizeny, fryzy czy gzymsy do oddzielenia od siebie osi i kondygnacji; w elewacji frontowej i bocznej balkony w osiach narożnych są 3-boczne; stolarka okien profilowana.

WNEȚRZE: w wielkim, 1-no przestrzennym pomieszczeniu handlowym na I p., oraz częściowo na parterze, znajdują się dekoracyjne kolumny; w niektórych, frontowych pomieszczeniach mieszkalnych zachowała się stiukowa dekoracja sufitów.

WYPOSAŹENIE: na klatkach schodowych częściowo zachowane witraże oraz dekoracyjne płytki ceramiczne; niemalże wszędzie zachowała się oryginalna stolarka okienna i drzwiowa, w tym dwie oryginalne witryny sklepowe, połączone z drzwiami wejściowymi; oryginalne ~~okna~~ -w mieszkaniach- kaloryfery, dekorowane ornamentami roślinnymi, a także ich osłony; w nielicznych przypadkach (jak np. w mieszkaniu na III p., od strony Rynku) zachował się komplet mebli, które -sądząc po detalach- pochodzą prawdopodobnie z początku wieku; nie zachowała się natomiast winda towarowa, transportująca towary z parteru na piętro; nie zachowała się też dekoracja stiukowa elewacji.

INSTALACJE: wod.-kan., c.o., gazowa, elektryczna, telefoniczna, wentylacyjna.

Wkładkę założył: mgr Mirosława Turzyniecka, październik 1996 r.
(imię, nazwisko, data)

Wzór ODZ 1978 r.

Miejsce przechowywania negatywów: w posiadaniu autora



widok elewacji bocznej
(wschodniej)



dekoracyjne uchwyty
podtrzymujące rynnę
w elewacji bocznej



witryna sklepowa



drzwi wejściowe do
klatki schodowej

1. Miejscowość

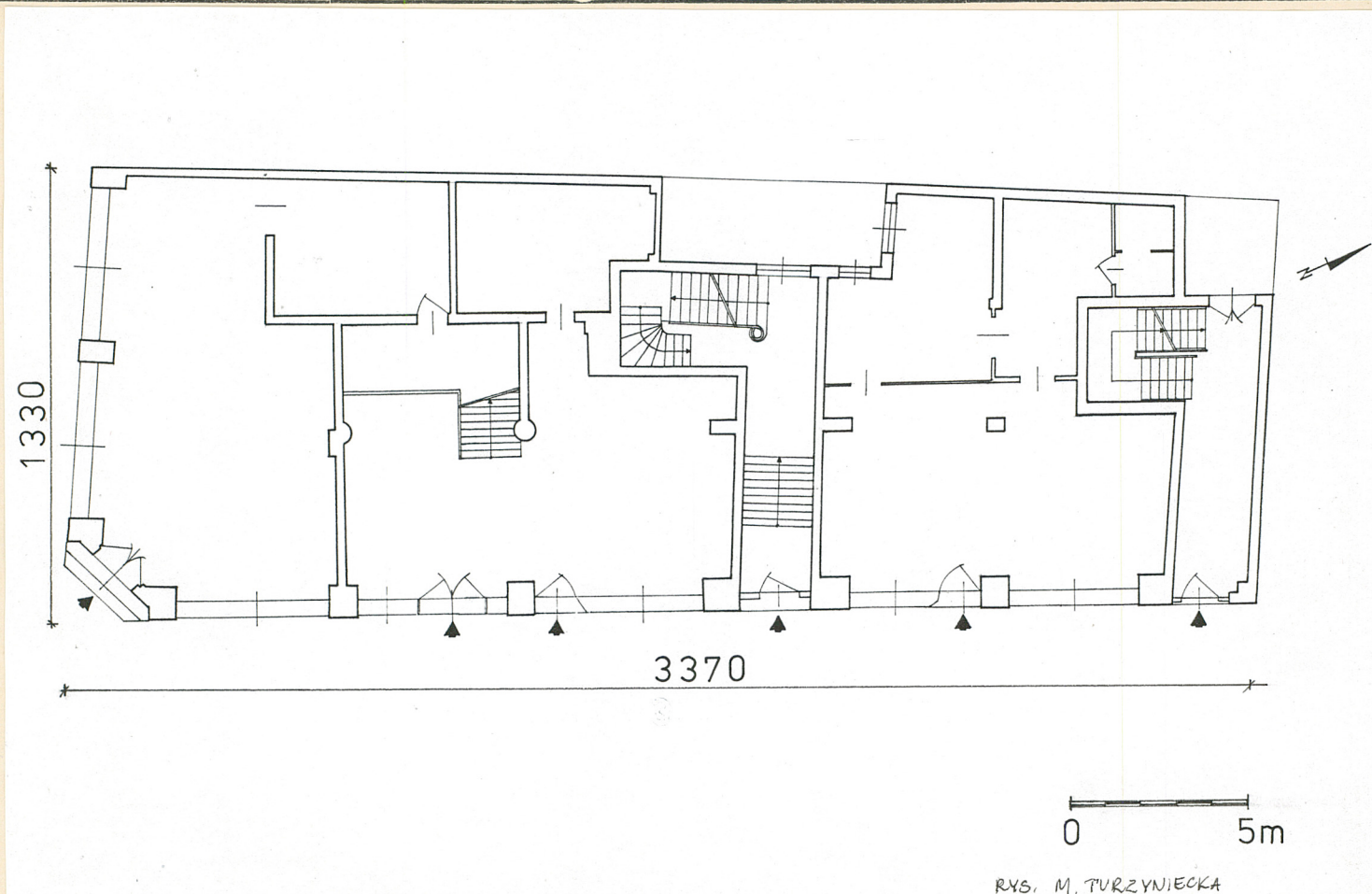
Grudziądz

2. Obiekt (nazwa jak w karcie)

Kamienica

3. Zawartość wkładki (nazwa obiektu lub materiału uzupełniającego)

rzut parteru i IIIp.

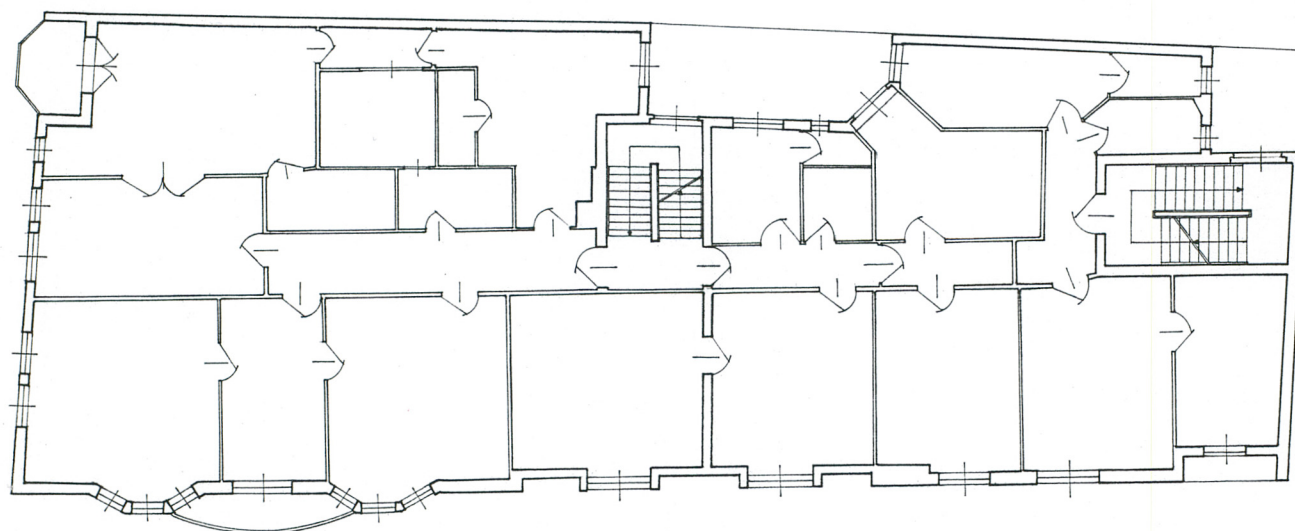


rzut parteru skala 1:200

Wkładkę założył: mgr Mirosława Turzyniecka, październik 1996 r.
(imię, nazwisko, data)

Wzór ODZ 1978 r.

Miejsce przechowywania negatywów:



0 5m

RYS. M. TURZYNIECKA

rzut IIIp. skala 1:200

1. Miejscowość

Grudziądz

2. Obiekt (nazwa jak w karcie)

Kamienica

3. Zawartość wkładki (nazwa obiektu lub materiału uzupełniającego)

fotografie



drzwi wejściowe do
mieszkania



drzwi w pomieszczeniu
mieszkalnym



klamka drzwi w pomieszcze-
niu mieszkalnym



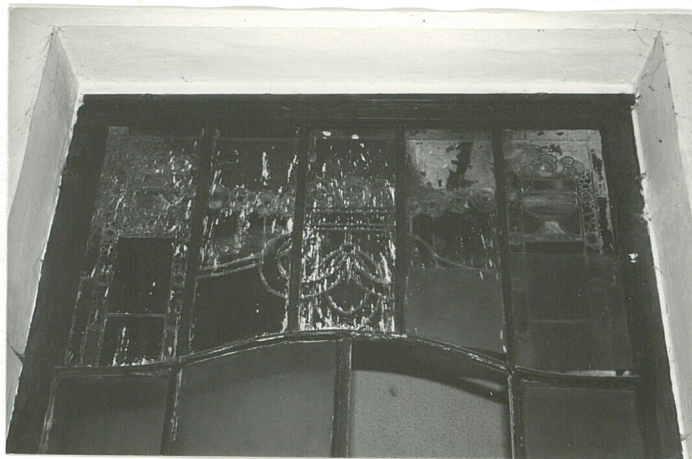
okno na klatce
schodowej

Wkładkę założył: mgr Mirosława Turzyniecka, październik 1996 r.
(imię, nazwisko, data)

Wzór ODZ 1978 r.

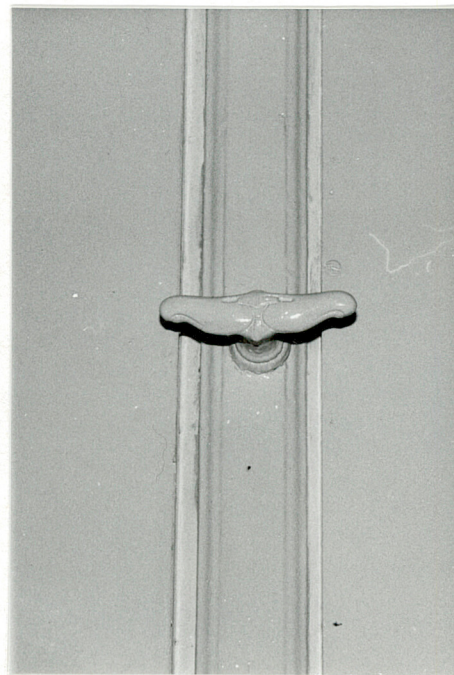
Miejsce przechowywania negatywów: w posiadaniu autora

okno z witrażem
na klatce
schodowej



okno w ko-
ndygnacji
poddasza

uchwyty okna
w kondygnacji
mieszkalnej



uchwyt okna,
wychodzącego
na podwórze, w kondyg-
nacji handlowej

1. Miejscowość

Grudziądz

2. Obiekt (nazwa jak w karcie)

Kamienica

3. Zawartość wkładki (nazwa obiektu lub materiału uzupełniającego)

fotografie



widok środkowej klatki
schodowej w kondygnacji
parteru



schody w środkowej klatce
schodowej, prowadzące na
IIp.



początek biegu schodów
w tylnej klatce schodo-
wej



schody w części fro-
ntowej, łączące
dwie kondygnacje
poddasza

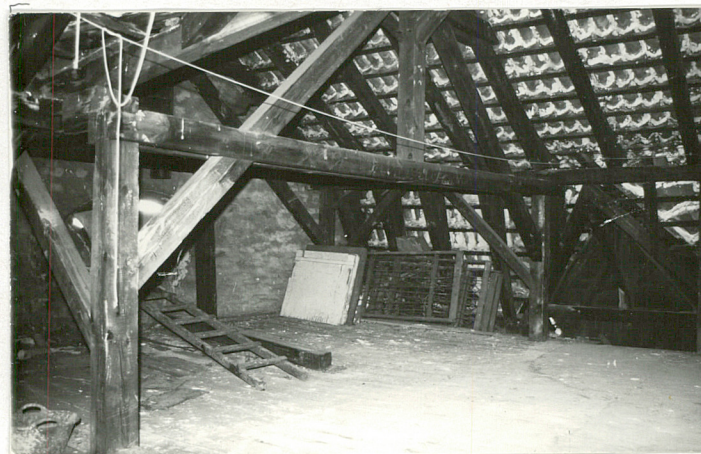
Wkładkę założył: mgr Mirosława Turzyniecka, październik 1996 r.

Wzór ODZ 1978 r.

Miejsce przechowywania negatywów: w posiadaniu autora



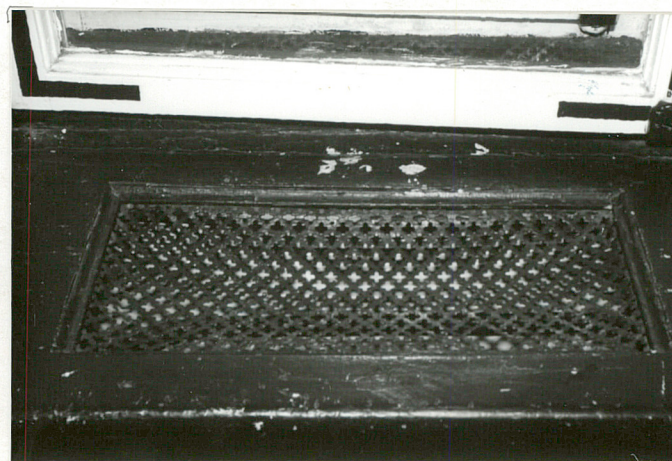
wnętrze handlowe na Ip.



najwyższa kondygnacja poddasza
w części frontowej budynku



grzejniki C.O. w mieszkaniu
na IIIp. (strona pd budynku)



osłona grzejników C.O. w mieszkaniu
na IIIp. (strona wsch. budynku)