

## KARTA EWIDENCYJNA ZABYTKÓW ARCHITEKTURY I BUDOWNICTWA

Nr

2958

1. Obiekt

KAPLICA GROBOWA RODZINY OSSOWSKICH

2. Czas powstania

1878 r.

3. Miejscowość

BRODNICA

11. Zdjęcia, rzut, sytuacja, orientacja



Plan miasta Brodnica 1:25000



4. Adres

Brodnica, ul. Sądowa 7

nr ewidencyjny działki:

nr księgi wieczystej:

5. Przynależność administracyjna

województwo kujawsko-pomorskie

powiat brodnicki

gmina Brodnica

6. Poprzednie nazwy miejscowości

niem. Strasburg

7. Przynależność administracyjna przed 01.01.1999

Województwo toruńskie

Gmina Brodnica

8. Właściciel i jego adres



9. Użytkownik i jego adres

j.w

10. Rejestr zabytków

A/1574

17.11.2010.



Kaplica została wzniesiona w 1878 r. – (data nad wejściem) przez ziemiańską rodzinę Ossowskich z Najmowa. Budowlę wzniesiono w stylu neogotyckim. Pierwotnie nad drzwiami do kaplicy, znajdował się odlany w brązie herb Dołęga, który został zniszczony w 1939 r. przez Niemców. Obecny betonowy katusz herbowy został wykonany przez Józefa Brzozowskiego – towarzysza broni Stanisława Ossowskiego i wmurowany w trakcie remontu grobowca w 1969 lub 1970 r. Ossowscy herbu Dołęga byli właścicielami majątku Najmowo od 1829 r. do wybuchu II wojny światowej. Ossowscy zapisali się na kartach historii, jako znani działacze niepodległościowi i polityczni. Czynnie uczestniczyli w życiu społecznym i politycznym II RP. – patrz biogramy. Obecnie w kaplicy znajduje się 20 trumien, ostatni pochówek miał miejsce w 2006 r. – patrz wkładka nr 1. Nie udało się ustalić daty pierwszego pochówku. Najstarsza trumna – Zofii Ossowskiej, zmarłej w 1863 r. prawdopodobnie została tam przeniesiona z miejsca wcześniejszego pochówku.

Wraz z kaplicą, według relacji rodziny, wzniesiono postument z figurą Matki Bożej, który usytuowano w bezpośrednim sąsiedztwie południowo - wschodniego naroża kaplicy.

#### Sytuacja:

Kaplica usytuowana na cmentarzu parafialnym rzymsko-katolickim w Brodnicy. Cmentarz położony w zachodniej części miasta, między ulicami: północny ul. Sądową, od zachodu ul. Sienkiewicza. Kaplicę grobową wzniesiono w starszej części cmentarza, po zachodniej stronie jednej z głównych alei, biegnącej od bramy cmentarnej od ul. Sądowej (zlokalizowanej w sąsiedztwie domu grabarza).

#### Materiał, konstrukcja, technika:

- fundamenty: nierozpoznane;
- ściany: ceglane na zaprawie cementowo-wapiennej, tynkowane obustronnie;
- sklepienia i stropy: sklepienie krzyżowe, oraz betonowy strop na stalowych dwuteownikach dzielący wnętrze w połowie wysokości;
- pokrycie dachu: eternit;
- więźba dachowa: - nierozpoznana, prawdopodobnie jętkowa;
- posadzki: podłóż betonowe
- schody: dwa granitowe stopnie prowadzące do kaplicy, we wnętrzu jednobiegowe granitowe prowadzące na dolny poziom, drewniane drabiniaste prowadzące na wyższy poziom
- otwory okienne: prostokątne zamknięte łukiem ostrym, z częściowo zachowanym szkleniem, obecnie zamurowane
- otwór drzwiowy: prostokątny zamknięty łukiem ostrym,
- drzwi metalowe, dwuskrzydłowe, powtarzające ostrołuczny kształt portalu; wizualnie skrzydła dzielą się na trzy części: dolna część pełna, z kwadratową płytką dekorowaną dużą rozetą oraz mniejszymi guzami w ściętych narożnikach; górna część skrzydeł ażurowa, dostosowana do łukowatego otworu drzwiowego, dzielona pionowo - prętami zakończonymi grotami oraz horyzontalnie - płaskownikiem dekorowanym ażurowymi czwórliściami, w ten sposób tworzącym dwie strefy; w dolnej strefie ażuru krótkie pręty zakończone grotami wprowadzone pomiędzy długie, sięgające na wysokość drzwi, wzmocnione poziomym płaskownikiem; w górnej strefie ażuru pręty stabilizuje płaskownik w kształcie łuku ostrego; pierwotnie ażurowa część drzwi wypełniona była szkleniem witrażowym.

#### Rzut:

Kaplica złożona z właściwej krypty na rzucie prostokąta, od północnego wschodu poprzedzona prostokątnym przedsionkiem mieszczącym wejście

#### Bryła:

Jednokondygnacyjna, zagłębiona, oskarpowana; złożona z korpusu i przylegającego do niego niższego przedsionka, krytych osobnymi dwuspadowymi dachami.

#### Elewacje:

Tynkowane, posadowione na uskokowym cokole, zwieńczone prostym gzymsem podokapowym. Skraje elewacji akcentowane jednospadowymi przyporami zdobionymi w górnej części blendą w formie maswerku, zwieńczone dwuspadowymi daszkami z kulą z iglicą.

Cd. wkładka nr 1



14. Kubatura	15. Powierzchnia użytkowa  Ok. 26 m <sup>2</sup>	16. Przeznaczenie pierwotne  KAPLICA GROBOWA RODZINY OSSOWSKICH	17. Użytkowanie obecne  GROBOWIEC
18. Prace budowlane i konserwatorskie, ich przebieg i dokumentacja (po 1945 r.) 1969 v 1970 r. – remont grobowca – wymiana pokrycia dachowego, orynnowania, uzupełnienie tynków oraz szklenia okien; wykonanie betonowej kopii herbu Dołęga, w miejsce wcześniejszego, zniszczonego w 1939 r.		19. Stan zachowania (fundamenty, ściany zewnętrzne, ściany wewnętrzne, sklepienia, stropy, konstrukcje dachowe, pokrycie dachu, wyposażenie i instalacje)  Fundamenty – brak rozpoznania Ściany zewnętrzne - zawilgocone, odpadający tynk Ściany wewnętrzne – dobrze zachowane Sklepienia – krzyżowe oraz strop betonowy na stalowych dwuteownikach – dobrze zachowane Więźba dachowa – brak rozpoznania Pokrycie dachu – eternit – zniszczony, wymaga wymiany	
		20. Istniejące zagrożenia, najpilniejsze postulaty konserwatorskie - brak bieżącego remontu oraz okresowych prac zabezpieczających,	



21. Akta archiwalne (rodzaj akt, numer i miejsce przechowywania)

Kopia listu Piotra Brzozowskiego do ks. prałata B. Lichnerowicza – proboszcza parafii p.w. św. Katarzyny w Brodnicy zawierająca jego relację na temat kaplicy oraz i informacje przekazane przez Pana M. Kurowskiego – w zbiorach WUOZ w Toruniu

22. Bibliografia

Malicki A., Brodnickie cmentarze [w] Szkice brodnickie, T.2, Brodnica 1993, str. 309-320

Bilski S., Słownik biograficzny regionu brodnickiego, Brodnica 1991

Plehn H. Ortsgeschichte des kreises Strasburg in Westpreussen; Königsberg 1900

Teki Dworaczka Materiały historyczno-genealogiczne do dziejów szlachty wielkopolskiej XV-XX wieku - <http://teki.bkpan.poznan.pl>

23. Źródła ikonograficzne (rodzaj, miejsce przechowywania)

Fot. z 1982 r. - M. Grzęska – Janiak, Cmentarz rzymsko-katolicki w Brodnicy, ul. Sądowa. Dokumentacja historyczno-konserwatorska, Toruń 1982

Fot. z 1993 r. - Karta ewidencyjna cmentarza parafialnego w Brodnicy – opracowana przez H. Grecki, 1993, w zbiorach WUOZ w Toruniu

Mapa - Messtischblätter 1: 25 000 z 1911 r. – [www.kpbc.pl](http://www.kpbc.pl)

24. Uwagi różne

25. Opracowanie karty ewidencyjnej (data i podpis)

tekst

mgr Aneta Ronowska  
(data i podpis)

2010

plany, rysunki

mgr Małgorzata Wojdyło, mgr Aneta Ronowska  
(data i podpis)

zdjęcia fotograficzne

mgr Aneta Ronowska  
(data i podpis)

miejsce przechowywania negatywów : WUOZ Toruń

*Karta po wypełnieniu podlega ochronie na podstawie przepisów prawa autorskiego.*

26. Adnotacje o inspekcjach, informacje o zmianach (daty, imiona i nazwiska wypełniających)

27. Załączniki



1. Miejscowość Brodnica	5. Obiekt (nazwa jak w karcie) oraz adres	6. Zawartość wkładki
2. Gmina Brodnica	KAPLICA GROBOWA RODZINY OSSOWSKICH	
3. Powiat brodnicki		
4. Województwo kujawsko-pomorskie		

Ad. 12

Według relacji rodziny w grobowcu złożono, szczątki następujących osób:

Zofia Ossowska – ur. 24.07.1847 r., zm. 25.03.1863 r.

Maryjka Ossowska, zm. 26.11.1911 r.; c. Leona i Marii z Działowskich – w tym czasie zarządzających majątkiem Białobłoty w pow. grudziądzkim

Wanda z Wolszlagierów Ossowska - zm. 1928 r. (lat 75) – żona Feliksa Ossowskiego

Stanisław Ossowski 6.06.1886 r. zm. 21.01.1929, syn Feliksa i Wandy Ossowskich

Feliks Ossowski ur. ok. 1842, zm. 07.01.1932 r., właściciel Najmowa

Adolf Ossowski - zm. 06.03.1954 r., syn Feliksa i Wandy z Wolszlegierów.; właściciel Najmowa

Leon Ossowski- ur. 29.06.1878 r., zm. 26.05.1955, syn Feliksa i Wandy z Wolszlegierów.; właściciel Najmowa

Maria z Działowskich hr. Prawdzic Ossowska – ur. 1889, zm. 11.12.1964 r. żona Leona Ossowskiego

Janusz Ossowski – ur. 08.09.1900, zm. 12.01.1990 r., syn Leona i Marii Ossowskich; rotmistrz 18 Pułku Ułanów Pomorskich w Grudziądzu,

Teodora z domu Spica Ossowska - zm. 17 VII 2006 r., żona Janusza Ossowskiego

oraz siostry bliźniaczki i Felicjan Ossowski – brak bliższych danych

Na podstawie informacji zawartych w Tekach Dworzaczka oraz historii majątku Najmowo ustalono, że w krypcie pochowani zostali zapewne również:

Izabela Ossowska, zm. 1887 r. (16 lat)

Maria z Mieczkowskich Ossowska, zm. 1889 r. (lat 76) – prawdopodobnie żona Józefa Ossowskiego

Józef Ossowski, zm. 1894 r. (lat 92) – właściciel Najmowa w l. 1829-1870

Biogramy:

Stanisław Ossowski ur. 6.06.1886 r.; zm. 21.01.1929; działacz niepodległościowy i polityczny, poseł na sejm RP. Ur. 6 VI w Najmowie, pow. brodnicki. Syn Feliksa, ziemianina, i Wandy z Wolszlegierów. Uczęszczał do gim. brodnickiego (1898-1905). W 1906 odbył jednoroczną służbę w armii niemieckiej. Po ukończeniu studiów w Akademii Rolniczej w Lipsku gospodarzył we własnym majątku Najmowo; równocześnie działał w polskich organizacjach rolniczych (m.in. w Związku Kółek Rolniczych Zachodnio-Pruskich), spółdzielczych i oświatowych. Był czł. TNT (1907-1923). Publikował artykuły na tematy rolnicze w czasopismach: "Ziemianin" i "Kłosa". W okresie pierwszej wojny światowej służył jako oficer w wojsku niemieckim. Od 1918 przebywał w Najmowie i brał udział w pracach Pow. RL w Brodnicy, był komendantem SL na pow. brodnicki, czł. TOW Pomorza, należał do współzałożycieli "Gazety Brodnickiej". W styczniu 1919, zagrożony aresztowaniem przez władze pruskie, wyjechał z Najmowa do Ostrowy Mazowieckiej został instruktorem 2 pułku ułanów Legionów Polskich. Gdy 2 pułk przekształcono na 18 pułk ułanów pomorskich, został dowódcą szwadronu i wraz z nim brał udział w przejmowaniu Pomorza z rąk niemieckich, a później uczestniczył w wojnie polsko-radzieckiej. Dla swego pułku dostarczył znaczną ilość koni z Najmowa, zakupił siodła i wspomagał go finansowo. Zdemobilizowany w 1921 w stopniu majora, wrócił do Najmowa. Od tego czasu prowadził ożywioną działalność polityczną. Był prezesem zarządu wojewódzkiego Chrześcijańsko-Narodowego Stronnictwa Rolniczego (późniejszego Stronnictwa Chrześcijańsko-Narodowego) i z jego listy został wybrany posłem do sejmu RP (1922-1927). Należał do rzeczników zjednoczenia grup konserwatywnych i przeciwników współpracy z endecją. Był także prezesem Okręgu Brodnickiego Związku Powstańców i Wojaków na Pomorzu. Zm. nagle 21 I 1929 w Brodnicy i został pochowany w grobowcu rodzinnym na miejscowym cmentarzu.

Leon Ossowski (ur. 29.06.1878 r., zm. 26.05.1955); działacz niepodległościowy i polityczny, pierwszy starosta grudziądzki (1920-1926), następnie wejherowski (1926-1927) oraz chełmiński (1927-1929)



1. Miejscowość Brodnica	5. Obiekt (nazwa jak w karcie) oraz adres KAPLICA GROBOWA RODZINY OSSOWSKICH	6. Zawartość wkładki
2. Gmina Brodnica		
3. Powiat brodnicki		
4. Województwo kujawsko-pomorskie		

Ad. 13.

Elewacja frontowa (północno-wschodnia) trójosiowa, złożona z elewacji przedsionka i ściany szczytowej korpusu. Oś centralną stanowi elewacja przedsionka z wejściem poprzedzonym dwoma stopniami, flankowana przyporami oraz zwieńczona metalowym krzyż o ramionach zakończonych trójlistnie. Nad wejściem kartusz herbowy, z herbem rodziny Ossowskich –Dołęga. (pierwotnie odlany w brązie).

Ściana szczytowa korpusu flankowana przyporami, w skrajnych osiach ostrołukowe blendy, ponad którymi wąskie wywietrzniki powtarzające formę blend. W kalenicy metalowy krzyż o prostych ramionach z promienistą dekoracją, osadzony na prostopadłościennym postumencie.

Elewacje boczne (północna i południowa) analogiczne, złożone ze ściany korpusu i przedsionka. W ścianie korpusu ostrołuczny, zamurowany otwór okienny (ślady szklenia witrażowego zachowane od wewnątrz). W narożach skośnie ustawione przypory.

Elewacja tylna(południowo-zachodnia) z niewielkim prostokątnym otworem wentylacyjnym.

Wnętrze

Wnętrze kaplicy tynkowane.

Korpus ze sklepieniem krzyżowym, dwupoziomowy – przedzielony w połowie wysokości betonowym stropem na stalowych dwuteownikach. Komunikacja z dolnym poziomem jednobiegowymi, granitowymi schodami. Na dolnym poziomie tuż przy tylnej ścianie postument z figurą modlącego się Anioła oraz inskrypcją, na górnym zawieszony krucyfiks.

W przedsionku po obu stronach nisze, w południowo-wschodniej prostokątna płyta z inskrypcją: „ Ś.p /Stanisław Ossowski / major W.P., b. dowódca 18 pułku ułanów / właściciel Najmowa 1911-1929 / poseł na Sejm 1922-1927 / ur. 6.6.1886 / zm. 21.1.1929 / R.i.p”. Nad wejściem do krypty prostokątna płyta z inskrypcją „Grobowiec/ rodziny Ossowskich/ 1878”.

W grobowcu zachowane trumny ze szczątkami – 7 dużych i 4 małe trumny – na dolnym poziomie, oraz 9 dużych na górnym poziomie.



1. Miejscowość Brodnica

2. Gmina Brodnica

3. Powiat brodnicki

4. Województwo kujawsko-pomorskie

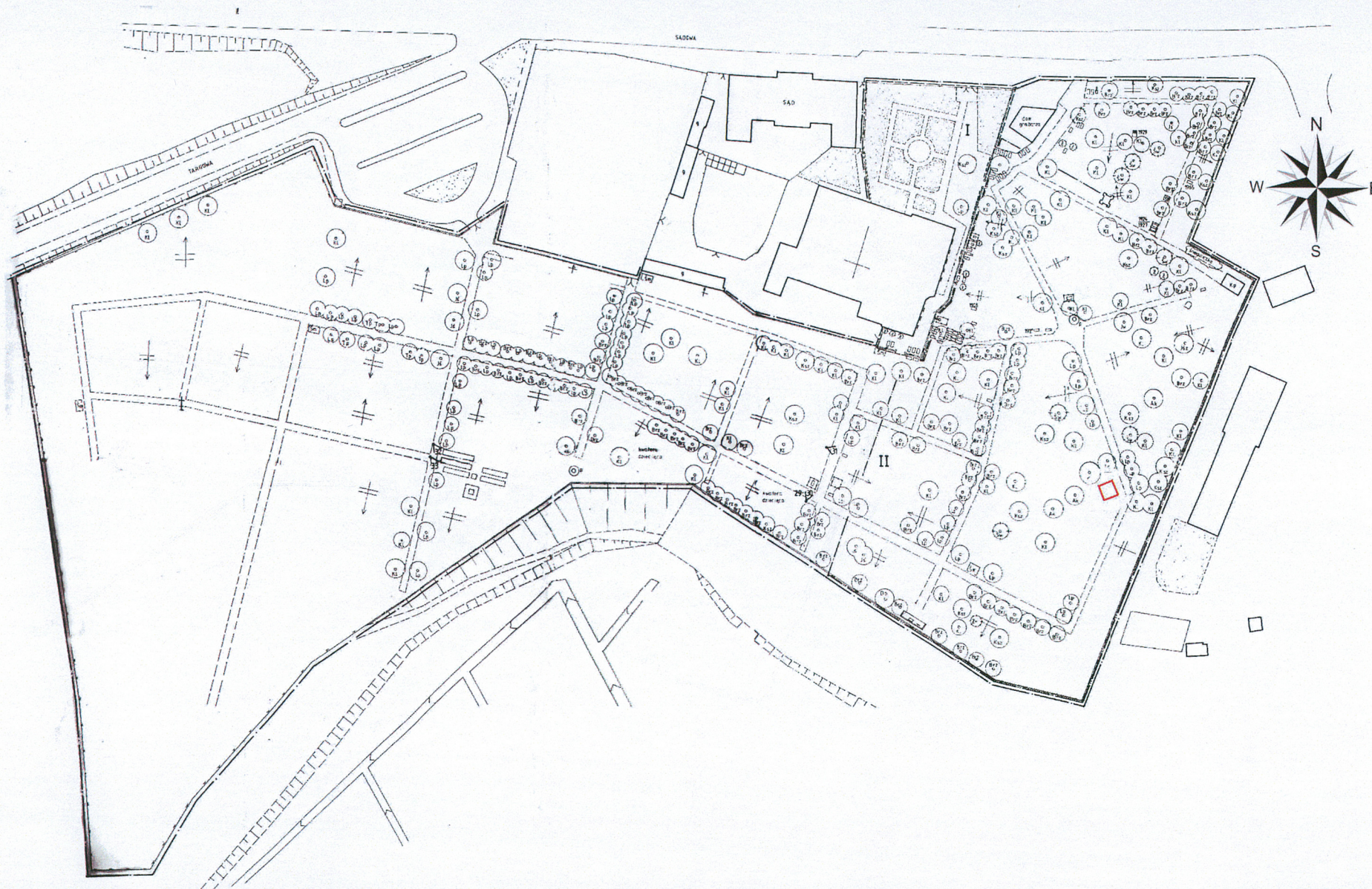
5. Obiekt (nazwa jak w karcie) oraz adres

KAPLICA GROBOWA RODZINY  
OSSOWSKICH

6. Zawartość wkładki

Plan cmentarza parafialnego w Brodnicy z zaznaczoną lokalizacją kaplicy z karty ewidencyjnej cmentarza wykonanej w 1993 r.

Fragment mapy tzw. 1:25 000 Messtischblätter z 1911 r. - verte



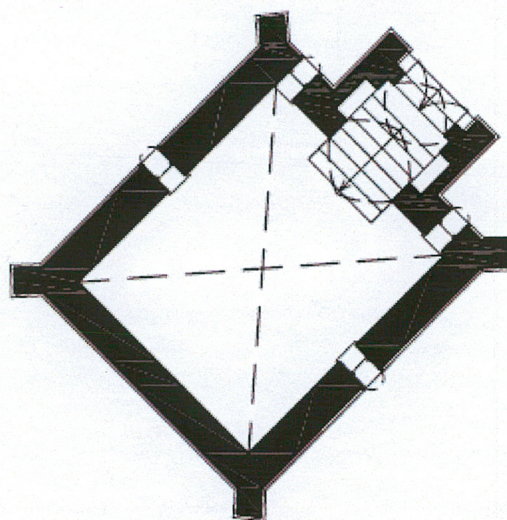




Fragment mapy tzw. Messtischblätter 1:25 000 z 1911 r.



1. Miejscowość Brodnica	5. Obiekt (nazwa jak w karcie) oraz adres <b>KAPLICA GROBOWA RODZINY OSSOWSKICH</b>	6. Zawartość wkładki Rzut kaplicy grobowcowej skala 1: 100 Inwentaryzacja: mgr M. Wojdyło, mgr A. Ronowska
2. Gmina Brodnica		
3. Powiat brodnicki		
4. Województwo kujawsko-pomorskie		



skala 1:100



1. Miejscowość Brodnica

2. Gmina Brodnica

3. Powiat brodnicki

4. Województwo kujawsko-pomorskie

5. Obiekt (nazwa jak w karcie) oraz adres

KAPLICA GROBOWA RODZINY  
OSSOWSKICH

6. Zawartość wkładki

1. Elewacja frontowa z wejściem do kaplicy
2. Elewacja boczna – północno-zachodnia
3. Elewacja boczna – południowo-wschodnia
4. Elewacja tylna – południowo-zachodnia



Elewacja frontowa z wejściem do kaplicy



Elewacja boczna – północno-zachodnia





Elewacja boczna – południowo-wschodnia



Elewacja tylna – południowo-zachodnia



1. Miejscowość Brodnica	5. Obiekt (nazwa jak w karcie) oraz adres <b>KAPLICA GROBOWA RODZINY OSSOWSKICH</b>	6. Zawartość wkładki 1. Drzwi wejściowe do kaplicy 2. Wejście do kaplicy z widocznym wnętrzem 3. Kartusz herbowy rodziny Ossowskich nad wejściem do kaplicy 4. Metalowe krzyże w zwieńczeniu kaplicy-verte
2. Gmina Brodnica		
3. Powiat brodnicki		
4. Województwo kujawsko-pomorskie		



Drzwi wejściowe do kaplicy



Wejście do kaplicy z widocznym wnętrzem



Kartusz herbowy rodziny Ossowskich  
nad wejściem do kaplicy





Herb Dołęga Metalowe



Krzyże w zwieńczeniu kaplicy



1. Miejscowość Brodnica	5. Obiekt (nazwa jak w karcie) oraz adres <b>KAPLICA GROBOWA RODZINY OSSOWSKICH</b>	6. Zawartość wkładki 1. Fragment cokolu 2. Fragment gzymsu podokapowego 3. Zamurowane okno w elewacji bocznej – verte
2. Gmina Brodnica		
3. Powiat brodnicki		
4. Województwo kujawsko-pomorskie		



Fragment cokolu



Fragment gzymsu podokapowego





Zamurowane okno w elewacji bocznej



1. Miejscowość Brodnica	5. Obiekt (nazwa jak w karcie) oraz adres <b>KAPLICA GROBOWA RODZINY OSSOWSKICH</b>	6. Zawartość wkładki 1. Wnętrze kaplicy - sklepienie krzyżowe 2. Fragment sklepienia oraz w głębi krucyfiks na ścianie tylnej - poziom górny 3. Fragment wtórnego stropu betonowego na stalowych dwuteownikach 4. Fragment stropu w głębi zamurowane okno z pozostałościami szklenia
2. Gmina Brodnica		
3. Powiat brodnicki		
4. Województwo kujawsko-pomorskie		



Wnętrze grobowca - sklepienie krzyżowe



Fragment sklepienia oraz w głębi krucyfiks na ścianie tylnej - poziom górny





Fragment wtórnego stropu betonowego na stalowych dwuteownikach



Fragment wtórnego stropu w głębi zamurowane okno z pozostałościami szklenia



1. Miejscowość Brodnica	5. Obiekt (nazwa jak w karcie) oraz adres <b>KAPLICA GROBOWA RODZINY OSSOWSKICH</b>	6. Zawartość wkładki 1. Komunikacja na wyższy poziom 2. Wejście do właściwej części kaplicy 3. Schody prowadzące na dolny poziom
2. Gmina Brodnica		
3. Powiat brodnicki		
4. Województwo kujawsko-pomorskie		



Komunikacja na wyższy poziom.



Wejście do właściwej części kaplicy



Schody prowadzące na dolny poziom



1. Miejscowość Brodnica	5. Obiekt (nazwa jak w karcie) oraz adres <b>KAPLICA GROBOWA RODZINY OSSOWSKICH</b>	6. Zawartość wkładki 1. Tablica inskrypcyjna umieszczona w przedsionku 2. Tablica inskrypcyjna z data fundacji kaplicy 3. Wnętrze kaplicy - dolny poziom z rzeźbą Anioła oraz trumnami 4. Wnętrze kaplicy – górny poziom w tle krucyfiks
2. Gmina Brodnica		
3. Powiat brodnicki		
4. Województwo kujawsko-pomorskie		



Tablica inskrypcyjna umieszczona w przedsionku



Tablica inskrypcyjna z data fundacji kaplicy





Wnętrze kaplicy - dolny poziom z rzeźbą Anioła oraz trumnami



Wnętrze kaplicy – górny poziom w tle krucyfiks



1. Miejscowość Brodnica	5. Obiekt (nazwa jak w karcie) oraz adres <b>KAPLICA GROBOWA RODZINY OSSOWSKICH</b>	6. Zawartość wkładki Figura Matki Bożej usytuowana przed kaplica –fundacja rodziny Ossowskich Aleja, przy której usytuowano kaplicę - verte
2. Gmina Brodnica		
3. Powiat brodnicki		
4. Województwo kujawsko-pomorskie		

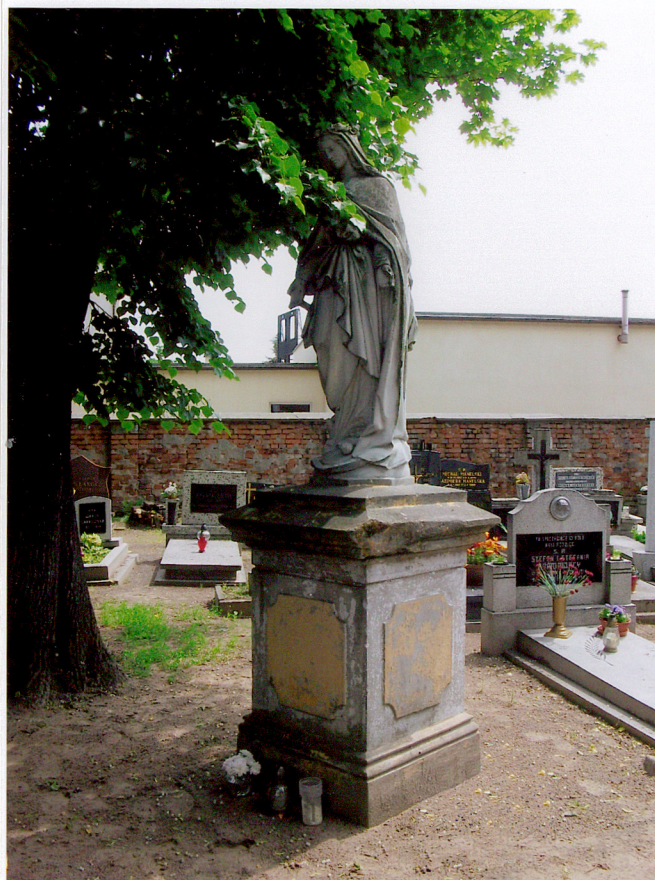


Figura Matki Bożej usytuowana przed kaplicą





Aleja prowadząca do kaplicy