

1. Obiekt *43/1*  
VII- KLASOWA PUBLICZNA SZKOŁA Powszechna  
OB. AKADEMIA TECHNICZNO - ROLNICZA

2. Czas powstania  
1900 - 1902

3. Miejscowość  
BYDGOSZCZ

11. Zdjęcia, rzut, przekrój, sytuacja, orientacja



1. Widok ogólny w kier. pn.-zach.



2. Elewacja zach.



Plan orientacyjny skala 1:5000

4. Adres  
UL KORDECKIEGO 20  
nr hipoteczny [redacted]

5. Przynależność administracyjna  
województwo kujawsko-pomorskie  
gmina Bydgoszcz

6. Poprzednie nazwy miejscowości  
niem. Bromberg

7. Przynależność administracyjna  
przed 1 VI 1975 r.  
województwo bydgoskie  
powiat Bydgoszcz

8. Właściciel i jego adres  
Skarb Państwa

9. Użytkownik i jego adres  
Akademia Techniczno-Rolnicza  
ul. Kordeckiego 20, Bydgoszcz

10. Rejestr zabytków

Nr A/337/1-2 data 30.09.92 r.



12. Autorzy, historia obiektu, określenie stylu

Budynek dawnej szkoły wraz z salą gimnastyczną zlokalizowany został przy obecnej ul. Kordeckiego 20-22, dawna niemiecka Cichorienstrasse, od I. 1903 r. zapewne, przemianowana na Hippelstrasse nr 33-34; od 1931 roku nieruchomość posiada obowiązujący do chwili obecnej numer administracyjny 20-22, przy czym w latach po 1945 r. do 1990 r. ulica nosiła miano ul. Olshewskiego.

Zamysł wzniesienia nowego gmachu miejskiej szkoły podwójnej dla chłopców i dla dziewcząt na Przedmieściu Poznańskim powstał w 1898 r., kiedy dobiegała końca budowa szkoły przy obecnej ul. Sowińskiego 5, i był związany z systematyczną rozbudową sieci szkół powszechnych w Bydgoszczy. W tym czasie na Przedmieściu istniała działająca już w 1850 r. szkoła ludowa, kształcąca dzieci objęte tzw. obowiązkiem szkolnym w wieku 6-14 lat. Szkoła ta położona była przy ul. Chwyto-  
towo, dawna niem. Brunnenstrasse 12.

c.d. wkładka nr 1

13. Opis (sytuacja, materiał i konstrukcja, rzut, bryła, elewacje, wnętrze, wyposażenie, instalacje)

SYTUACJA - budynek wolnostojący, usytuowany w dzielnicy Śródmieście, na zach. od Starego Rynku, fasada rozwinięta na osi pn. - pd., wzdłuż zach. pierzei ul. Kordeckiego, poprzedzony przedogrodem, od pd. zlokalizowany budynek sali gimnastycznej, od zach. budynek rektoratu ATR.

MATERIAŁ KONSTRUKCJA TECHNIKA

ściany - murowane, nośne z cegły palonej na zaprawie wapiennej, zewnętrznie wykończone cegłą licówką, z pasami cegły glazurowanej, nietynkowane, za wyjątkiem blend w elewacji pn. i pd., wewnątrz tynkowane, ścianki działowe w górnych kondygnacjach drewniane, w dolnych z płyt gipsowo - kartonowych; ściany korytarzy i klatki schodowej malowane olejno do wysokości ok. 1,5 m; ściany w pomieszczeniach sanitarnych i laboratoriach licowane do ok. 3/4 wysokości glazurą.

sklepienia i stropy - w piwnicach stropy ceglane typu Kleina na belkach stalowych, stropy międzykondygnacyjne drewniane belkowe.

więźba dachowa - o konstrukcji drewnianej, płatwiowo - kleszczowa, z dwoma ścianami stolcowymi, zastrzałami i kleszczami dolnymi; część ścian stolcowych stanowi konstrukcję ścianek działowych pomieszczeń poddasza.

pokrycie dachu - dachy kryte dachówką ceramiczną holenderką.

posadzki, podłogi - w piwnicach wylewka betonowa oraz w części pn. płytki lastrico i cegła na płask; w pozostałych kondygnacjach podłogi białe przykryte lentexem w korytarzach, w pozostałych pomieszczeniach parkiet w jodełkę oraz linoleum; w holach wejściowych posadzki wyłożone terakotą, podesty schodów - wylewka betonowa z wykładziną PCW, pomieszczenia sanitarne - płytki ceramiczne.

schody - rozmieszczone symetrycznie w obu skrzydłach, komunikujące wszystkie kondygnacje, powrotne, dwubiegowe z podestami, o konstrukcji żelbetowej, kryte drewnianą okładziną, wyłożoną lentexem; od strony wsch. analogicznie rozmieszczone, proste, jednobiegowe schody prowadzące do wejść w elewacji frontowej, kryte okładziną kamienną;

c.d. wkładka nr 1



14. Kubatura  14000 m <sup>3</sup>	15. Powierzchnia użytkowa  2853 m <sup>2</sup>	16. Przeznaczenie pierwotne  szkoła powszechna	17. Użytkowane obecnie  szkoła wyższa
18. Prace budowlane i konserwatorskie, ich przebieg i dokumentacja  w latach 70 - tych dokonano wtórnych podziałów wnętrz ; w 1998 r. dokonano wymiany instalacji wodnej; w latach 1998 - 2000 wykonano prace budowlano - malarskie we wnętrzach; poza tym wykonywane bieżące remonty konstrukcji i pokrycia dachu.		19. Stan zachowania (fundamenty, ściany zewnętrzne, ściany wewnętrzne, sklepienia, stropy, konstrukcje dachowe, pokrycia dachu, wyposażenie i instalacje)  Ogólnie stan zachowania dobry; ściany zewnętrzne i wewnętrzne w stanie dość dobrym - na ścianach zewnętrznych widoczne miejscami zaczernienia (szczególnie tynk w blendach) oraz zasolenia spowodowane wpływem czynników atmosferycznych i zanieczyszczeń, niez- naczne ubytki cegły zwłaszcza w strefie gzymsu podoka powego. Stan pokrycia dachów i więźby dobry. We wnętrzu zawilgocenia ścian w piwnicach oraz nieznacz- ne w strefie poddasza. Stolarki w stanie dość dobrym, częściowo w średnim, instalacje w stanie dobrym.  20. Najpilniejsze postulaty konserwatorskie  Obiekt utrzymać w obecnym kształcie, remonty i prze- budowy prowadzić pod nadzorem konserwatorskim; zde- montować część ścianek działowych zacierających w znacznym stopniu pierwotny podział wewnątrz - szczegó- lnie ścianek między korytarzami, a klatkami schodowymi uporządkownie poddasza; uzupełnienie ubytków cegły oraz oczyszczenie elewacji.	



21. Akta archiwalne (rodzaj akt, numer i miejsce przechowywania)

*Dokumentacja Techniczna miasta Bydgoszczy, sygn. 120 - 127, 129, 130; Archiwum Państwowe w Bydgoszczy, ul. Dworcowa 65.*

Akta miasta Bydgoszczy z lat 1775-1920, sygn. 1440 - 1442; /w:/ j.w.

22. Bibliografia

Włodarczyk A., Wieczorowa Szkoła Inżynierska, /w:/ Bydgoszcz. Historia, kultura, życie gospodarcze, praca zb., Gdynia 1959;  
Historia Bydgoszczy, t. I, do roku 1920, pod red. M.Biskupa, Warszawa, Poznań 1991 s.585-587.

23. Źródła ikonograficzne i fotografie (rodzaj, miejsce przechowywania, sygnatury)

24. Uwagi różne

*Prace zostały sfinansowane z budżetu Wojewódzkiego Konserwatora Zabytków w Toruniu.*

25. Opracował

tekst \_\_\_\_\_  
**BIURO USŁUGOWO-HANDLOWE** data, podpis)

plany, rysunki \_\_\_\_\_  
**Daria Bręczewska-Kulesza**  
**85-304 BYDGOSZCZ, ul. Kcyńska 7**  
**NIP 554-015-45-19** data, podpis)

zdjęcia fotograf. \_\_\_\_\_  
(imię, nazwisko, data, podpis)

miejsce przechowywania negatywów \_\_\_\_\_

Karta po wypełnieniu podlega ochronie na podstawie przepisów prawa autorskiego

26. Adnotacje o inspekcjach, informacje o zmianach (daty, imiona i nazwiska wypełniających)

27. Załączniki

wkładki nr 1 -9



## Wkładka do karty ewidencyjnej zabytków architektury i budownictwa

1. Miejscowość	2. Obiekt (nazwa jak w karcie)	3. Zawartość wkładki (nazwa obiektu lub materiału uzupełniającego)
B Y D G O S Z C Z	VII-KLASOWA PUBLICZNA SZKOŁA POWSZECHNA OB. AKADEMIA TECHNICZNO-ROLNICZA.	HISTORIA, OPIS

c.d. ad. 12 - historia

W końcu XIX w. była ona niewystarczająca, tym bardziej, że okręg szkolny Brunnenstr. i Cichorienstr. obejmował w 1898 r. ok.290 chłopców i 346 dziewcząt. W tym też roku podjęto starania o nabycie parceli umożliwiającej budowę nowego budynku szkolnego, czyniono też próby stworzenia projektu rozbudowy istniejącego obiektu. Jednak od nich odstąpiono. Początkowo chciano pozyskać działkę przy Cichorienstr., należąca do wdowy Gąsiorowskiej, a granicząca z parcelą szkoły od tyłu. W ten sposób na cele budowy pozyskano by teren między dwiema ulicami - nowy budynek stanąłby od strony Cichorienstr. Ostatecznie w listopadzie 1898 r. geometra Hirsch z parceli przy ul.Św.Trójcy (Berlinerstr.), ciągnącego się wzdłuż Cichorienstr. (po stronie naprzeciwległej niż zakładana pierwotnie) wytyczył plac budowlany dł. 102 m i gł. 34 m, od pd.-zach. graniczący z nieruchomością należąca do gminy miejskiej. 28.IV.1899 r. parcelę nabyła gmina miejska od adwokata, Idy Kori z d.Zenker i inż. Heinricha Kori z Berlina. Koszt działki wyniósł najpewniej 24000 Mk. Przystąpienie do budowy planowano jeszcze w 1899 r., wówczas prowadzono prace przygotowawcze nadzorowane z racji funkcji przez miejskiego radcę budowlanego Meyera. Określono kryteria, jakie miałby spełnić gmach podwójnej szkoły dla dziewcząt i chłopców; oddzielne wejścia, klatki schodowe, pokoje nauczycielskie, w suterenie miało zostać usytuowane mieszkanie dla stróża. Wstępny kosztorys, na budowę szkoły z salą gimnastyczną, sporządzony 8.II.1900 r. przez Meyera, obliczono na 208000 Mk, w tym sala 22500 Mk. Również projekt nowej miejskiej szkoły powszechnej sporządził w 1 poł. 1900 r. Carl Meyer. Zaplanował on gmach na planie prostokąta, z ryzalitami bocznymi, niewielkimi od frontu i wydatnymi od tyłu, o układzie 1,5-traktowym w części centralnej i 2-traktowym w partiach bocznych, III-kondygnacyjny, podpiwniczony z wysokim, wielopołaciowym dachem; mieszczący po 6 sal lekcyjnych na każdym piętrze. Projekt szczegółowy instalacji wodnej dla budowanego budynku, narysowany przez Meyera, zatwierdzono 1.VII.1902 r. Jednocześnie na zapleczu szkoły przewidziano położony przy tylnej granicy działki parterowy, kryty dachem pulpitowym budynek toalet z wejściami w ścianach szczytowych. Nieustalono wykonawcy robót budowlanych, wszyscy pracujący przy budowie wybierani byli drogą przetargów. Roboty kowalskie i materiały do nich wykonała i dostarczyła Firma Gustaw Rady & Schacht, Bromberg Danzigerstr. 99, Spezialfabrik für Kunstschmiedearbeiten u. Eisenconstruc-tionen; materiał na pokrycia dachowe dostarczyła i prace dekarzki wykonała Firma Schlesische Dachstein- und Falzziegle-Fabriken vormals C.Sturm Actien-Gesellschaft, in Freiwaldau, Kreis Sagan; instalacje wod.kan. wykonała Firma Weidlich & Berthold. Budowę szkoły, ukończonej w końcu 1902 r., nadzorował i zapewne nią kierował Köppen, architekt, który również sprawował kontrolę finansową zatwierdzając rachunki. Gmach był siedzibą podwójnej szkoły ludowej dla dziewcząt i chłopców, w 1917 r. zwanej Hippelschule Knaben und Mädchen. W latach 20-lecia międzywojennego mieściła się tu VII klasowa Publiczna Szkoła Powszechna im. Św.Trójcy nr 10. W 1950 r. mieściło się tu Państwowe Liceum Przemysłu Odzieżowego; w 1952 r. część pomieszczeń uzyskała, rok wcześniej utworzona, Wieczorowa Szkoła Inżynierska, która przejęła budynek na wyłączny użytek w 1954 r. Później przemianowana została na Wyższą Szkołę Inżynierską im. J.J.Śniadeckich, a 1.X.1974 r. przekształcona została na Akademię Techniczno-Rolniczą, w której gestii budynek pozostaje do chwili obecnej.

Gmach wzniesiono jednoetapowo w l.1900-1902, w stylu historyzmu z elementami neogotyckimi; jednorodna stylistycznie bryła ukształtowaniem i rozczłonkowaniem elewacji odpowiada rozwiązaniom architektonicznym stosowanym w budynkach oświatowych z 4 ćw. XIX w., także w Bydgoszczy istnieją szkoły pokrewne stylistycznie n.p.: ul.Sowińskiego 5, ul.Świętojańska 20.

Wkładkę założyła....mgr Bogna Derkowska-Kostkowska...09.2000 r.

Miejsce przechowywania negatywów .....



schody ograniczone metalową, ażurową balustradą malowaną olejno z poręczą w formie wałka.

otwory - okna - prostokątne o nadślemieniu zamkniętym łukiem odcinkowym, skrzynkowe, za wyjątkiem pojedynczych okien klatek schodowych i częściowo korytarzy, otwierane, z profilowanym ślemieniem i listwą przyrywkową, ze skromną dekoracją snycerską; trójpoziomowe, w elewacji zachodniej w części korpusu 3-podziałowe, w pozostałych elewacjach i skrzydłach elewacji zach. 2 - podziałowe, w strefie piwnic okna 2 - poziomowe, 2. podziałowe; w strefie poddasza w elewacji frontowej, w szczytach na osiach wejść okna nieotwierane, po 2 zamknięte łukiem koszowym, 2- poziomowe i po 1. oculusie na osi; w połaci dachu prostokątne okna facjatek, otwierane, 2-podziałowe oraz trójkątne, nieotwierane świetliki.

drzwi - otwory drzwiowe prostokątne; wejściowe dwuskrzydłowe, górą zamknięte : w elewacji frontowej łukiem ostrym, w elewacji zach. odcinkowym, z przeszklonym, dwupolowym nadświetłem, dzielonym profilowanym słupkiem, ramowo - płycinowe; drzwi w elewacji frontowej częściowo przeszklone, z dekoracją o formach architektonicznych, częściowo z dekoracją snycerską, płyciny w ramach o sfalowanych krawędziach; w górnych narożach skrzydeł drzwi dekoracja snycerska - rozetki z motywem kwiatowym; ślepię profilowane, zdobione ornamentem kostkowym, listwa przyrywkowa ze skromną, geometryczną dekoracją snycerską; drzwi wejściowe w elewacji zach. z analogicznie rozmieszczonymi, prostokątnymi płycinami, górne przeszklone, dolne wypełnione ukośnie ustawionymi deskami; drzwi wewnętrzne jednoskrzydłowe, z korytarzy ramowo - płycinowe, w opracowanych snycersko ościeżnicach, pozostałe współczesne płycinowe, do klatek schodowych II i III kondygnacji w metalowych ramach, w całości przeszklone.

RZUT - budynek założony na regularnym, symetrycznym rzucie w kształcie zbliżonym do litery „C” z korpusem na planie prostokąta rozwiniętym wzdłuż osi pn. - pd., flankowanym prostokątnymi, prostopadle usytuowanymi skrzydłami, znacznie zryzalitowanymi względem elewacji zach. korpusu; układ przestrzenny wnętrza w korpusie 1,5 traktowy, w skrzydłach 2,5 traktowy, pomieszczenia skomunikowane z korytarzem otworami drzwiowymi, kondygnacje połączone klatkami schodowymi usytuowanymi na wewnętrznych skrajach skrzydeł.

BRYŁA - budynek o zwartej, symetrycznej i proporcjonalnej bryle, III kondygnacyjny, całkowicie podpiwniczony w typie sutereny, z użytkowym poddaszem; korpus prostopadłościenny, ujęty analogicznymi, prostopadłymi skrzydłami, z nieznacznie wyższymi dachami; korpus nakryty dachem dwuspadowym, skrzydła 4. spadowymi dachami o kalenicach prostopadłych do kalenicy korpusu, zwieńczonych strzelistymi sygnaturkami, na planie kwadratu, krytymi 4. spadowymi dachami.



## Wkładka do karty ewidencyjnej zabytków architektury i budownictwa

1. Miejscowość	2. Obiekt (nazwa jak w karcie)	3. Zawartość wkładki (nazwa obiektu lub materiału uzupełniającego)
B Y D G O S Z C Z	VII-KLASOWA PUBLICZNA SZKOŁA POWSZECHNA OB. AKADEMIA TECHNICZNO-ROLNICZA.	HISTORIA, OPIS

### c. d. ad.13 - opis

ELEWACJE - ceglane, posadowione na wysokim, ceglanym, nieznacznie przestającym z lica cokole z uskokiem u dołu, zwieńczonym profilowanym gzymsem cokołowym z cegły kształtki, mieszczącym prostokątne otwory okienne, ograniczone górą łukiem odcinkowym. Pierwsza kondygnacja wydzielona obiegającym wszystkie elewacje wydatnym gzymsem międzykondygnacyjnym z glazurowanych cegieł kształtek o profilu wklęsło - wypukłym; na wysokości podokienników okien parteru oraz II kondygnacji i nadśłemia okien I kondygnacji zdwojone pasy glazurowanej cegły (za wyjątkiem środkowej części elewacji zach.), na wysokości śłemia okien III kondygnacji fryzy z cegły glazurowanej, ułożonej w kształcie krzyża łacińskiego, ujętych górą i dołem pasami cegły glazurowanej. Elewacje zwieńczone profilowanym gzymsem podokiennym z fryzem kostkowym, poprzedzonym fryzem arkadkowym wspartym na szerokim profilowanym gzymsie.

elewacja frontowa (wsch.) - 14. osiowa w I kondygnacji, 15. osiowa w pozostałych, III kondygnacyjna, symetryczna, dzielona środkiem szkarpą dochodzącą do nasady gzymsu wieńczącego fasadę na dwie równe części, w których centralnie umieszczone nieznacznie przestające z lica ryzality mieszczące w przyziemiu wejścia główne, poprzedzone 1. stopniowym podejściem, umieszczone w rozglifionym portalu z cegieł kształtek o zróżnicowanych profilach, zamkniętym łukiem ostrym i zwieńczonym schodkowym szczytem z dekoracją kwadratowymi i prostokątnymi płycinami wypełnionymi zdwojonym zygzakiem oraz ukośnie usytuowanymi pasami cegły glazurowanej w miejscach uskoków, ujętym po bokach, prostopadłościenne, masywnymi przysadzistymi sterczynami oraz 1. wyższą i smuklejszą na osi. Otwory okienne o wykroju prostokąta, zamknięte górą odcinkowo, w profilowanych analogicznie ościeżach, z szerokimi podokiennikami z cegły ukośnie wobec lica (nieco węższymi w III kondygnacji), okna II i III kondygnacji umieszczone parami w pionowych, prostokątnych wnękach, ograniczonych dołem wspólnym parapetem, górą odcinkiem łuku; w strefie podokiennej III kondygnacji wąskie, prostokątne blendy, zamknięte górą schodkowo, ponad nimi profilowany gzyms podokienny z ornamentem kostkowym u dołu. Strefa ryzalitu ujęta wnęką, sięgającą ponad gzyms kordonowy, zamkniętą ostrołukowo, mieszczącą dodatkowo małe okna poddasza z oculusem na osi, poprzedzone prostokątną płyciną wypełnioną zdwojonym ornamentem zygzakowym, ponad którym profilowany gzyms podokienny; ryzalit zwieńczony trójkątnym

Wkładkę założyła... mgr Daria Bręczewska-Kulesza ...09.2000 r.,

Miejsce przechowywania negatywów .....



szczytem, z profilowanym gzymsem wieńczącym i prostopadłościenną sterczyną na osi, dekorowaną 3 wąskimi blendami. Ponad połacią dachu, na skrzyżowaniu kalenic, symetrycznie rozmieszczone sygnaturki.

elewacje boczne (pn. i pd.) - analogicznie opracowane, 3. osiowe, III kondygnacyjne, asymetryczne, z rzędem 3 otworów okiennych w każdej kondygnacji, opracowanych analogicznie do elewacji frontowej, przesuniętych na zach. względem osi elewacji. Pozostała część ściany gładka, zdobiona powyżej gzymsu międzykondygnacyjnego, pomiędzy fryzami 3. wąskimi, prostokątnymi, zamkniętymi górą łukiem ostrym, tynkowanymi blendami ujętymi po bokach 2. Tynkowanymi blendami w kształcie czwórliścia.

elewacja zach. - 8 - osiowa w I kondygnacji, 10 - osiowa w pozostałych kondygnacjach, III -kondygnacyjna, symetryczna, z 2 ryzalitami bocznymi, znacznie przestającymi z lica, 2-osioowymi w I kondygnacji, 3-osioowymi w pozostałych, mieszczącymi w przyziemiu otwory wejściowe, krytymi osobnymi dachami i 4-osiowym, symetrycznym korpusem, dzielonym na osi przyporą, analogicznie do elewacji frontowej. Otwory drzwiowe i okienne o wykrojach prostokątnych, zamkniętych górą odcinkowo, w profilowanych ościeżach z cegły kształtki (okna korpusu szersze o 1/3), z ceglanymi, analogicznymi podokiennikami. Elewacje ryzalitów asymetryczne, z rzędami okien przesuniętymi w stronę korpusu, na skrajnych osiach okna opracowane analogicznie do elewacji bocznych, w strefie parteru osi wewnętrznej otwór wejściowy, poprzedzony 2-stopniowym podejściem, ponad nim, na 2. osiach okna klatki schodowej, ze wspólnymi podokiennikami, w II kondygnacji ujęte wspólną prostokątną wnęką, zamkniętą odcinkowo, o profilowanych ościeżach z cegły kształtki, w pozostałych kondygnacjach otwory okienne ujęte parami w analogicznie opracowanych, pionowych wnękach

#### WNETRZE

budynek skomunikowany od piwnic do poddasza klatkami schodowymi, rozmieszczonymi symetrycznie w obu skrzydłach, pierwotny podział wewnątrz zasadniczo zachowany - na planie pierwotnego podziału dokonano podziału części sal lekcyjnych na mniejsze pomieszczenia, zachowując ich pierwotną komunikację z korytarzami, wszystkie wtórne pomieszczenia wydzielone cienkimi ściankami działowymi korpus 1,5 traktowy, z korytarzem rozwiniętym na osi pn. - pd., na krańcach ograniczony klatkami schodowymi usytuowanymi od strony zach. pomieszczenia zasadniczo skomunikowane otworami drzwiowymi z korytarzem (za wyjątkiem niektórych wtórnie wydzielonych).

piwnica - przedzielona na dwie odrębne części, dostępne osobnymi wejściami, bez komunikacji wewnętrznej, z szeregiem pomieszczeń zgromadzonych wokół holu skomunikowanego z klatką schodową.

parter - podzielony analogicznie do piwnicy, z 2. wejściami w każdej części (ob. wejścia od frontu nieczynne), układ wewnątrz częściowo zatarty, z 3 pomieszczeniami po każdej stronie w skrzydłach oraz podzielonymi wtórnie na mniejsze pomieszczenia 2 salami wzdłuż korytarza, po wsch. stronie w korpusie.

piętra - zasadniczo rozkład pomieszczeń analogiczny do parteru, bez podziału na 2. części, z wtórnie oddzielonymi przeszklonymi ściankami klatkami schodowymi.



## Wkładka do karty ewidencyjnej zabytków architektury i budownictwa

1. Miejscowość	2. Obiekt (nazwa jak w karcie)	3. Zawartość wkładki (nazwa obiektu lub materiału uzupełniającego)
B Y D G O S Z C Z	VII-KLASOWA PUBLICZNA SZKOŁA POWSZECHNA OB. AKADEMIA TECHNICZNO-ROLNICZA.	OPIS, PLAN SYTUACYJNY, RZUT POZIOMY

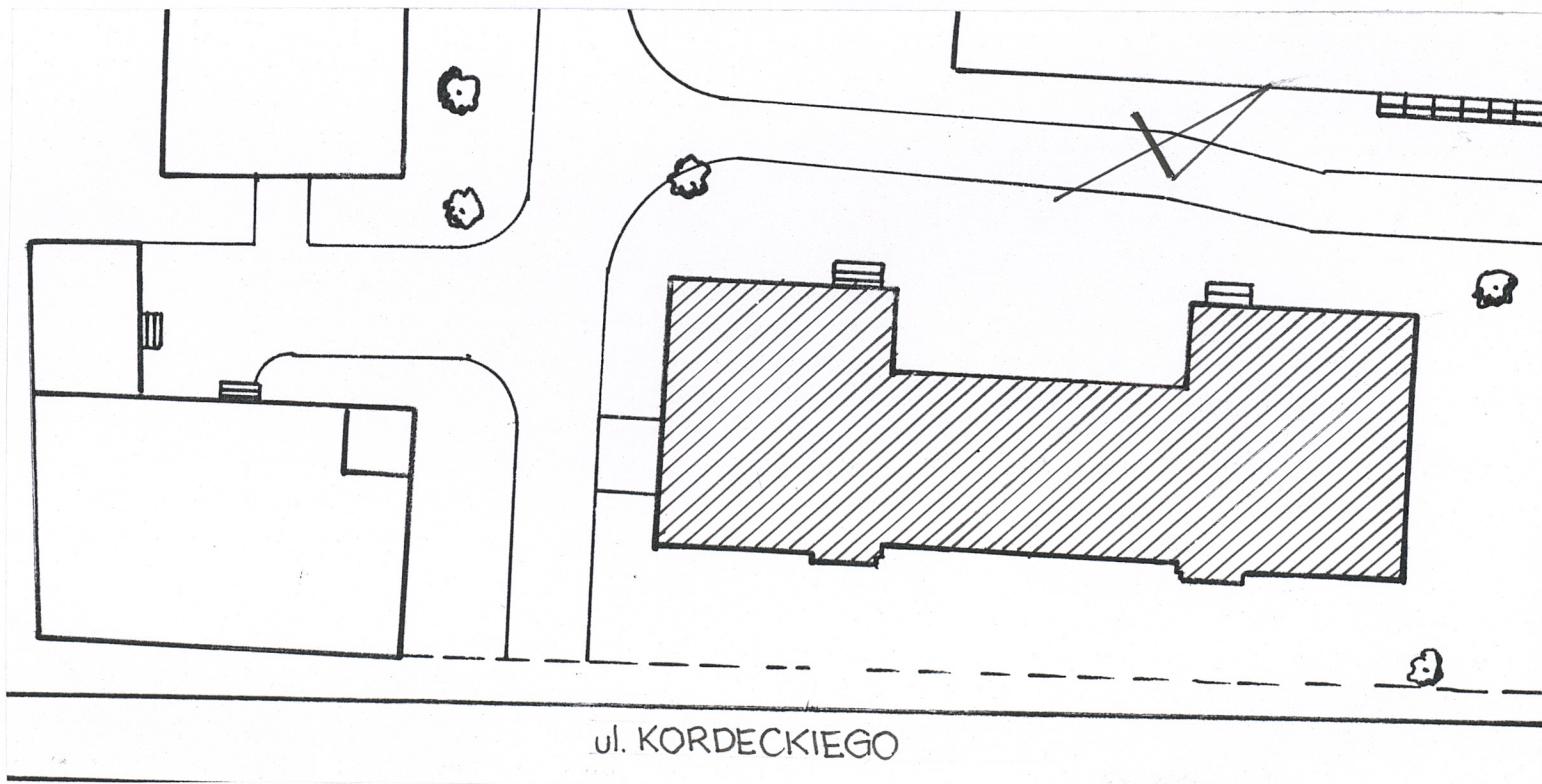
c.d. ad 13 - opis

### WYPOSAŻENIE

zachowana stolarka drzwiowa oraz terakota na posadzkach w holach wejściowych od strony wsch.

### INSTALACJE

elektryczna, wod. - kan., gazowa, CO miejskie, wentylacyjna, telefoniczna, odgromowa.

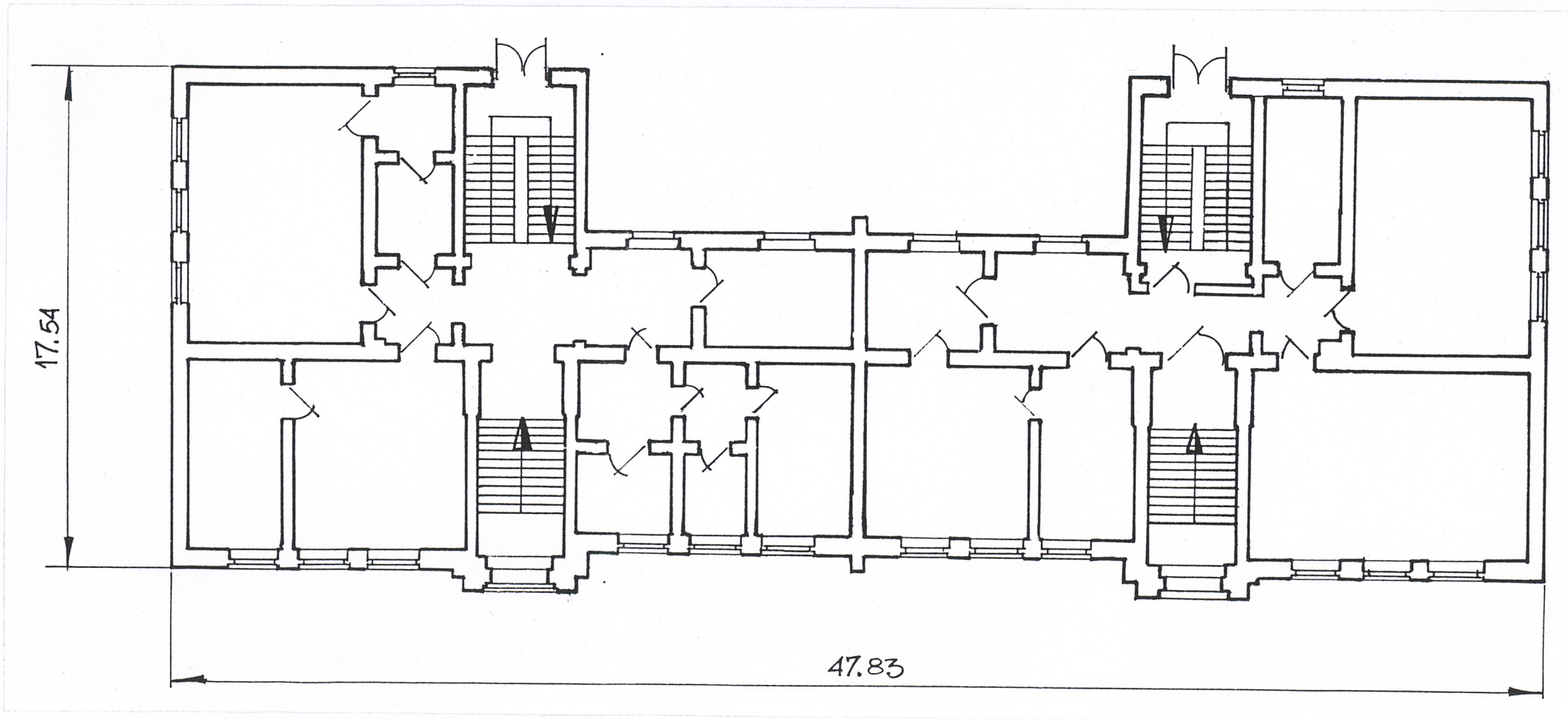


Plan sytuacyjny w skali 1 : 500

Wkładkę założyła.... mgr Daria Brzeczewska-Kulesza ...09.2000 r.

Miejsce przechowywania negatywów .....



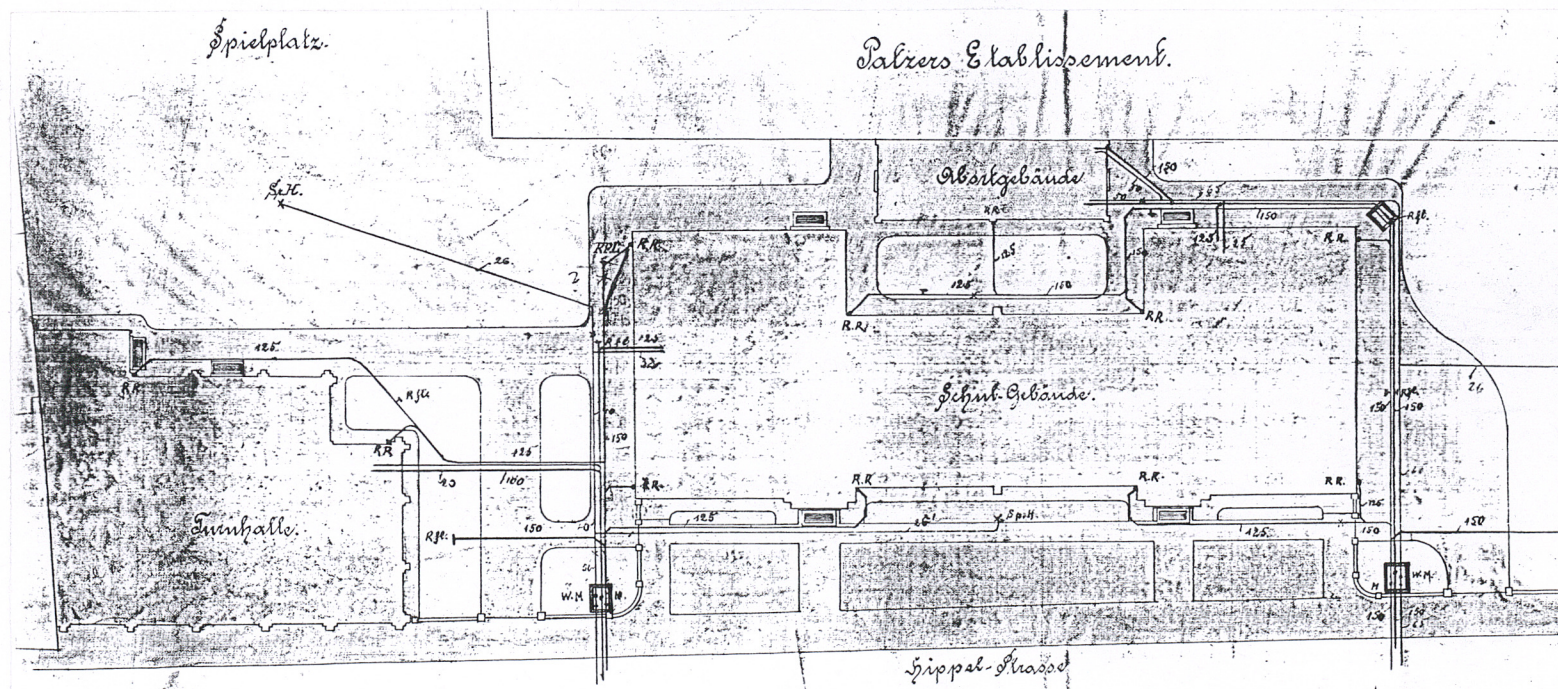


Rzut poziomy parteru w skali 1 : 200



# Wkładka do karty ewidencyjnej zabytków architektury i budownictwa

1. Miejscowość	2. Obiekt (nazwa jak w karcie)	3. Zawartość wkładki (nazwa obiektu lub materiału uzupełniającego)
B Y D G O S Z C Z	VII-KLASOWA PUBLICZNA SZKOŁA POWSZECHNA OB. AKADEMIA TECHNICZNO-ROLNICZA.	RYUNKI ARCHIWALNE

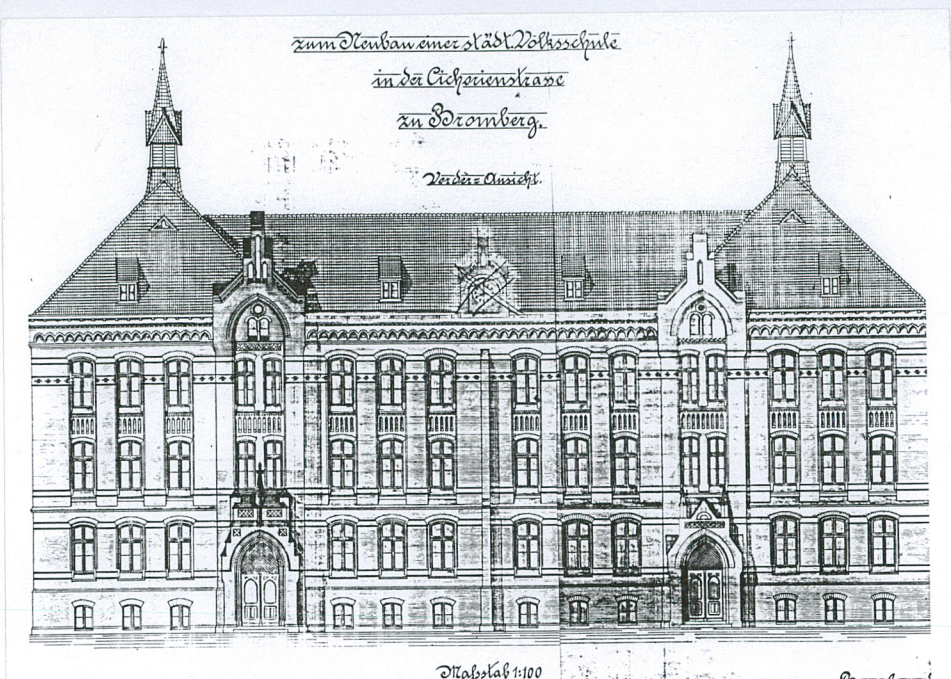


Plan sytuacyjny ok. 1900 r.

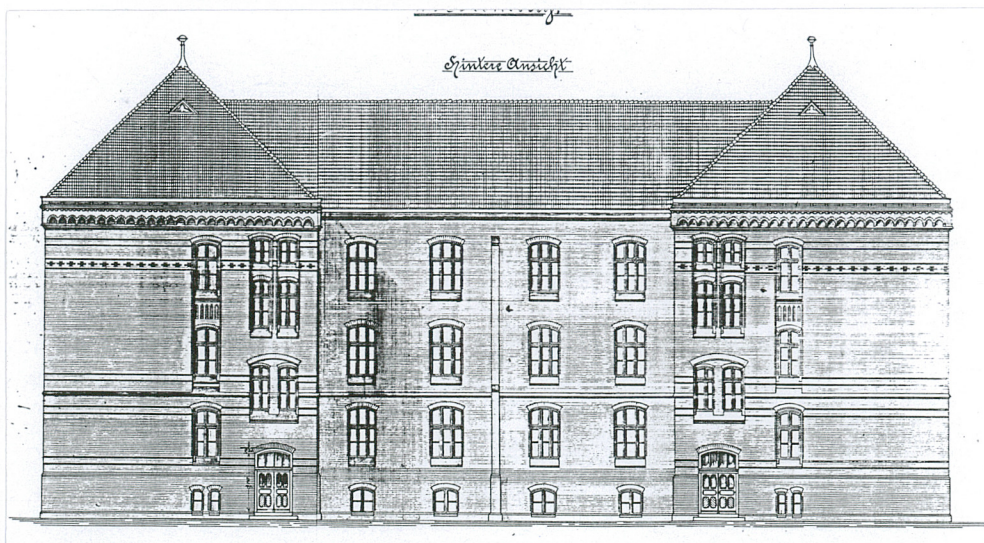
Wkładkę założyła... mgr Daria Brzeczewska-Kulesza ...09.2000 r.

Miejsce przechowywania negatywów .....

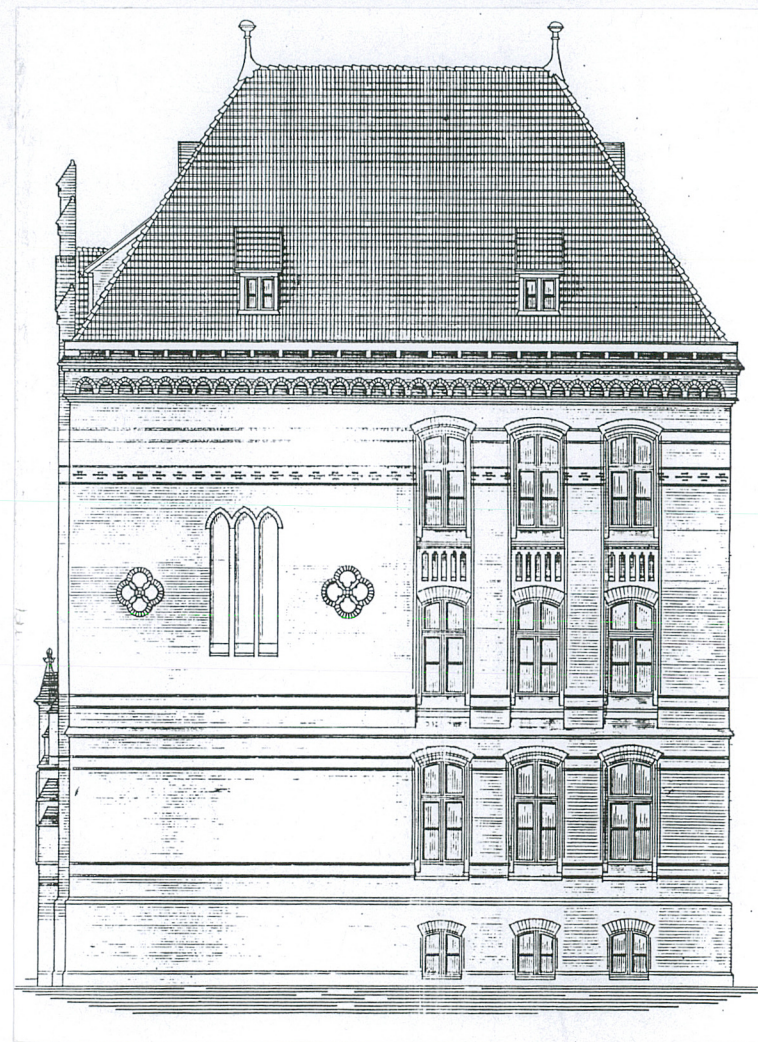




Elewacja frontowa - wschodnia, rys. ok. 1900 r.



Elewacja zachodnia, rys. ok. 1900 r.

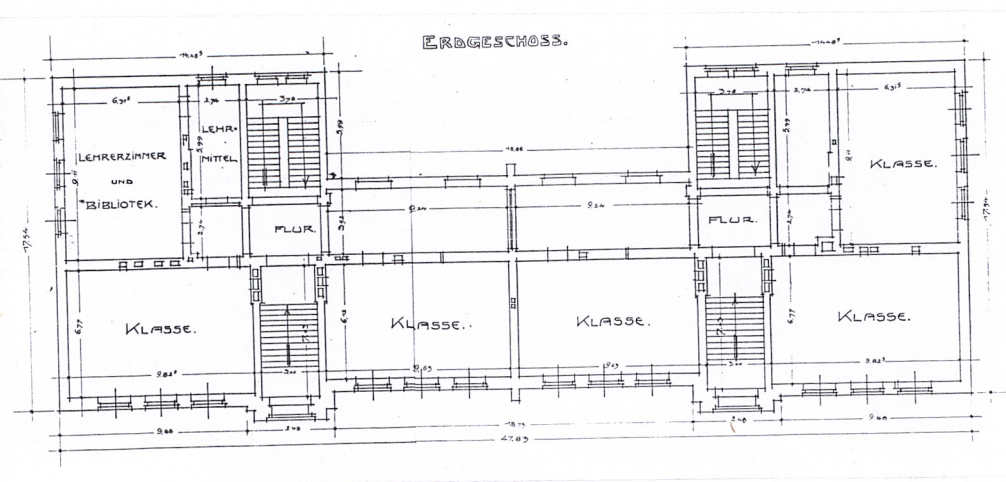


Elewacja boczna, rys. ok. 1900 r.

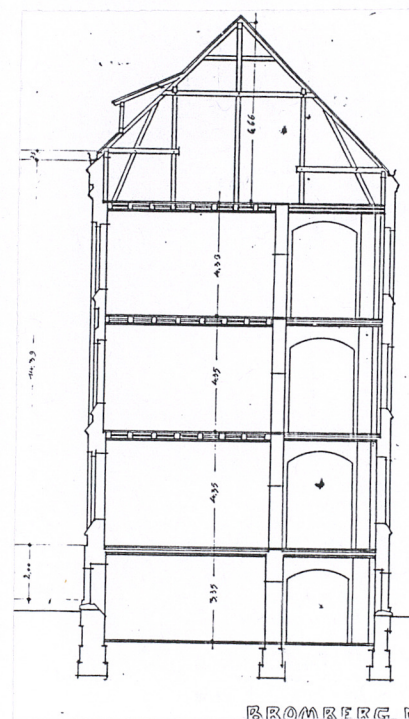


# Wkładka do karty ewidencyjnej zabytków architektury i budownictwa

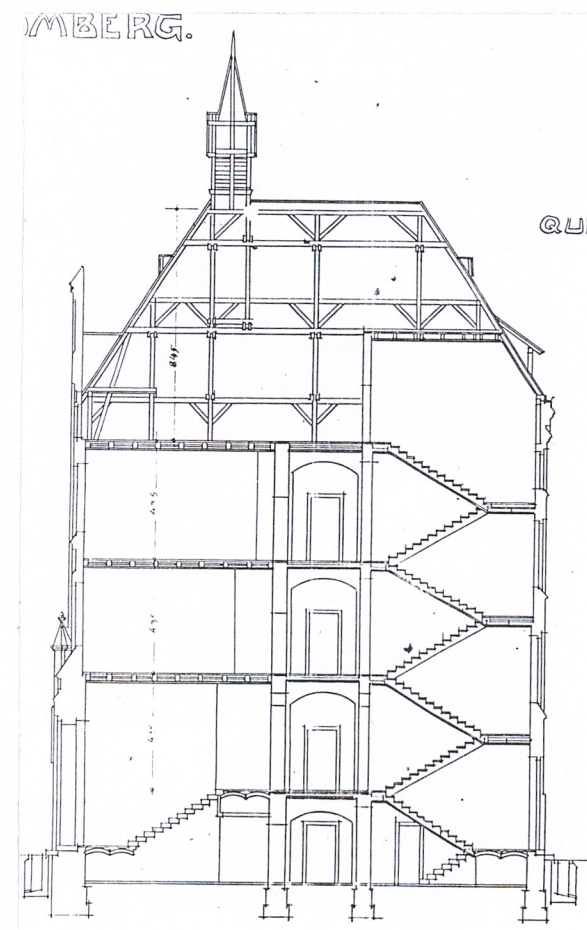
1. Miejscowość	2. Obiekt (nazwa jak w karcie)	3. Zawartość wkładki (nazwa obiektu lub materiału uzupełniającego)
B Y D G O S Z C Z	VII-KLASOWA PUBLICZNA SZKOŁA POWSZECHNA OB. AKADEMIA TECHNICZNO-ROLNICZA.	RYSUNKI ARCHIWALNE, ZDJĘCIA



Rzut poziomy parteru, ok. 1900 r.



Przekrój poprzeczny korpusu, ok. 1900 r.

Przekrój poprzeczny skrzydła,  
ok. 1900 r.

Wkładkę założyła... mgr Daria Bręczewska-Kulesza ...09.2000 r.

Miejsce przechowywania negatywów .....





3. Widok ogólny elewacji  
północnej.



4. Widok ogólny elewacji  
południowej.



5. Wejście w elewacji  
frontowej.



6. Drzwi w elewacji  
frontowej.



# Wkładka do karty ewidencyjnej zabytków architektury i budownictwa

1. Miejscowość	2. Obiekt (nazwa jak w karcie)	3. Zawartość wkładki (nazwa obiektu lub materiału uzupełniającego)
B Y D G O S Z C Z	VII-KLASOWA PUBLICZNA SZKOŁA Powszechna OB. AKADEMIA TECHNICZNO-ROLNICZA.	ZDJĘCIA



7.Okno parteru - el. wsch.



8.Okno II piętra - el. wsch.



9.Okna w zwieńczeniu ryzalitu - el. wsch.



10.Zwieńczenie ryzalitu elewacji wsch.

Wkładkę założyła.... mgr Daria Bręczewska-Kulesza ...09.2000 r.

Miejsce przechowywania negatywów .....





11.Okna - elewacja  
południowa.



12.Blendy - elewacja  
południowa.



13.Czwórlistna blenda-  
el. południowa.



14.Wejście - elewacja  
zachodnia



# Wkładka do karty ewidencyjnej zabytków architektury i budownictwa

1. Miejscowość  B Y D G O S Z C Z	2. Obiekt (nazwa jak w karcie)  VII-KLASOWA PUBLICZNA SZKOŁA POWSZECHNA OB. AKADEMIA TECHNICZNO-ROLNICZA.	3. Zawartość wkładki (nazwa obiektu lub materiału uzupełniającego)  ZDJĘCIA
---	--	---



15.Okno części środkowej -  
elewacja zach.



16.Okno I piętra klatki  
schod.- elewacja zach.



17.Okna II piętra i  
poddasza skrzydła  
- elewacja zach.



18.Fragment elewacji -  
fryzy.

Wkładkę założyła.... mgr Daria Bręczewska-Kulesza ...09.2000 r.

Miejsce przechowywania negatywów .....





19. Fragment elewacji z fryzami.



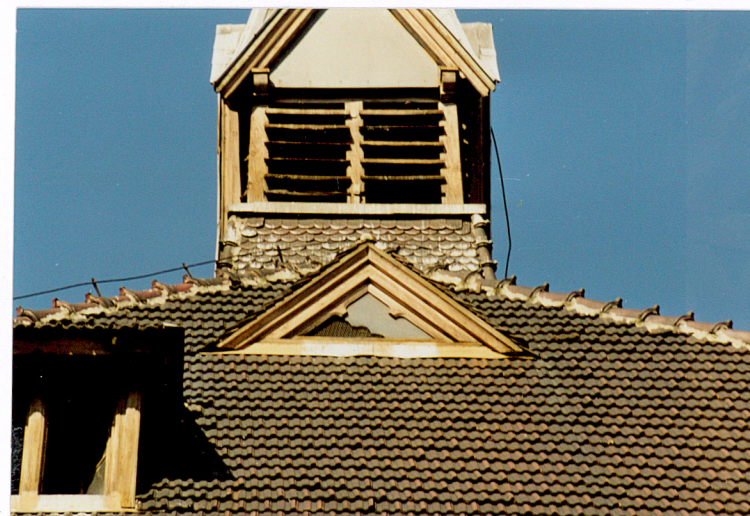
22. Gzyms podokapowy z fryzem arkadowym.



20. Wieżyczka na dachu.



21. Fragment dachu z sterczyną.



23. Okienko w połaci dachu.



## Wkładka do karty ewidencyjnej zabytków architektury i budownictwa

1. Miejscowość	2. Obiekt (nazwa jak w karcie)	3. Zawartość wkładki (nazwa obiektu lub materiału uzupełniającego)
B Y D G O S Z C Z	VII-KLASOWA PUBLICZNA SZKOŁA Powszechna OB. AKADEMIA TECHNICZNO-ROLNICZA.	ZDJĘCIA



24. Okno poddasza i komin.



25. Dekoracja snycerska okna.

26. Dekoracja snycerska drzwi  
w elewacji wsch.

Wkładkę założyła.... mgr Daria Bręczewska-Kulesza ...09.2000 r.

Miejsce przechowywania negatywów .....





27. Korytarz w piwnicy.



28. Wejście od frontu.



29. Korytarz parteru -  
korpus.



30. Korytarz parteru -  
skrzydło pn.



## Wkładka do karty ewidencyjnej zabytków architektury i budownictwa

1. Miejscowość	2. Obiekt (nazwa jak w karcie)	3. Zawartość wkładki (nazwa obiektu lub materiału uzupełniającego)
B Y D G O S Z C Z	VII-KLASOWA PUBLICZNA SZKOŁA POWSZECHNA OB. AKADEMIA TECHNICZNO-ROLNICZA.	ZDJĘCIA



31.Sala wykładowa na I piętrze.



32.Klatka schodowa.



33.Klatka schodowa z wejściem na poddasze.

Wkładkę założyła.... mgr Daria Bręczewska-Kulesza ...09.2000 r.

Miejsce przechowywania negatywów .....





34. Pomieszczenia poddasza.



35. Poddasze - widok na górną kondygnację.