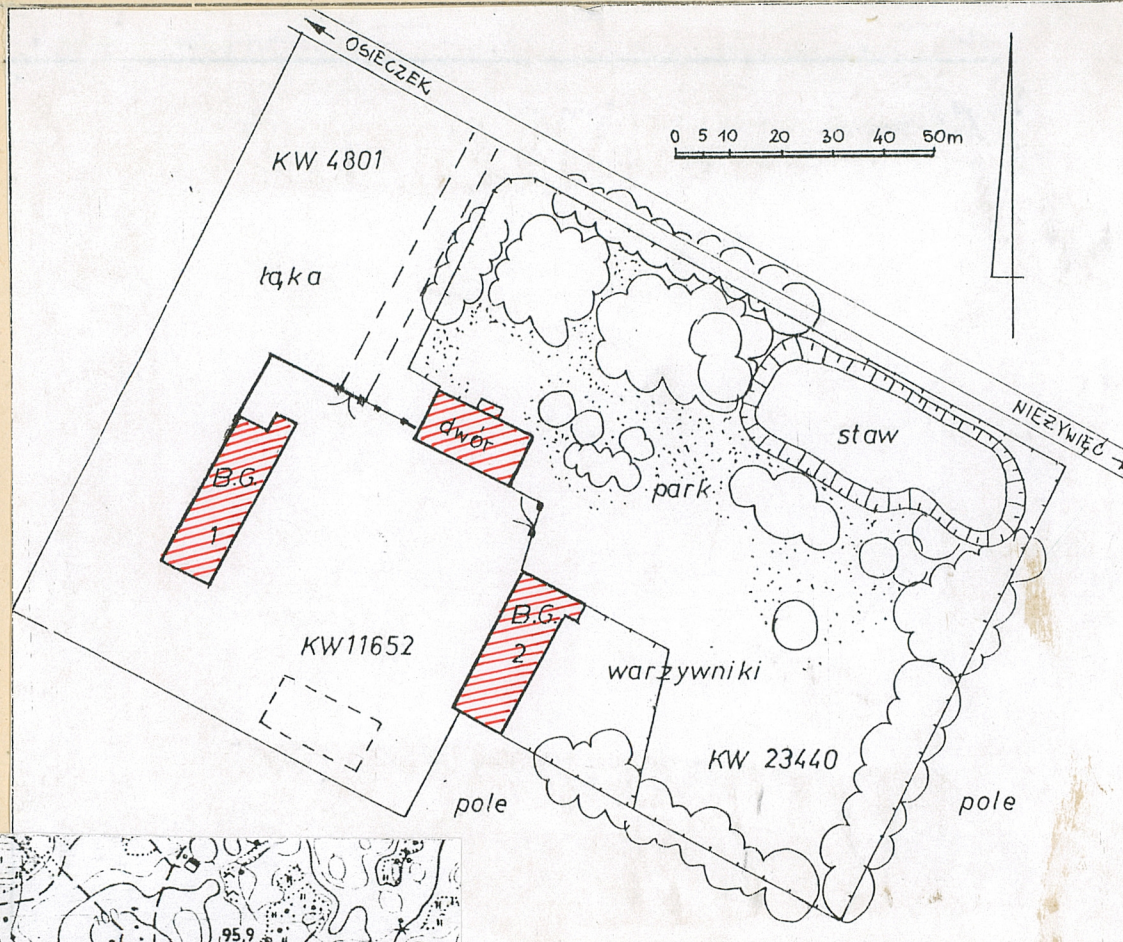


1. Obiekt
ZESPÓŁ DWORSKO - PARKOWY

2. Czas powstania
II poł. XIX

3. Miejscowość
w. NIEŻYWIĘĆ

11. Zdjęcia, plan sytuacyjny, rzuty



4. Adres Nieżywiec nr 120

KW

nr hipoteczny

5. Przynależność administracyjna
toruńskie

województwo

gmina Bobrowo

pow. BRODNICA

6. Poprzednie nazwy miejscowości
niem. Niezywienz, Niezywiene

7. Przynależność administracyjna przed 1 VI 1975

województwo bydgoskie

pow. brodnicki
gmina

8. Właściciel i jego adres

1.

2. AWRSP - Bydgoszcz

9. Użytkownik i jego adres

1.

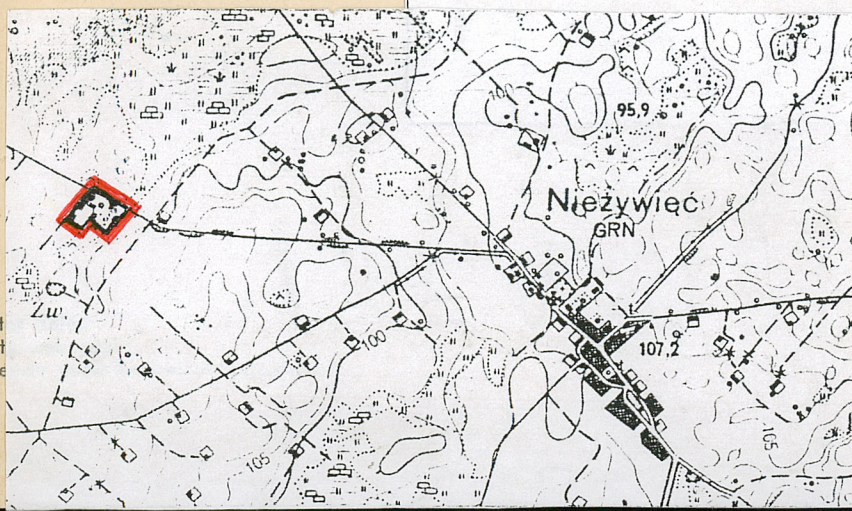
2. AWRSP / wł. obiektu nieużytko-
wanego/

10. Rejestr zabytków

Nr A/623

data

12.11.91 r.



12. Autorzy, historia obiektu, określenia stylu.

Wieś średniowieczna, licząca 64 łany; na pocz. XIV w. wzniesiono kościół; szkołę założono w 1816 r.

Zespół dworsko-parkowy składa się z: a/ domu mieszkalnego z II poł. XIX w., b/ dwóch budynków gosp. z końca XIX w., c/ parku dworskiego z końca XIX w.

Do 1996 r. - własność [redacted] i [redacted]; ob. należy do [redacted] - [redacted].

13. Opis (sytuacja, materiał i konstrukcja, rzut, bryła, elewacje, dach, wnętrze wyposażenie, instalacje)

Wieś położona przy drodze lokalnej z Dąbrówki do Pląchot. Założenie usytuowane jest ok. 1.5 km zach. od wsi, przy drodze gruntowej do Dębowej Łąki, po jej pd.zach. stronie. Dworek zajmuje pn.zach. część założenia; usytuowany jest równolegle do drogi i skierowany frontem ku pd, gdzie - podwórze gosp.; boczne krawędzie podwórza wyznaczone przez dwa budynki gosp., usytuowane równolegle. Na wsch. od muru, zamykającego podwórze na odcinku między domem mieszkalnym a wsch. budynkiem gosp., rozciąga się park dworski z niewielkim stawem, wokół którego - starodrzew (lipy i jesiony); na obrzeżach parku - klony i lipy, a w jego pn.wsch. części - kilka wiaźów.

Dom mieszkalny: murowany z cegły, na zaprawie wapiennej, tynkowany; podmurówka kamienno-ceglana, tynkowana; naroża boniowane; profilowane opaski okienne i drzwiowe wykonane w tynku; ściany obwodowe w piwnicach - kamienne, pozostałe - ceglane, tynkowane; piwnice przesklepione kolebkowo; w pomieszczeniach parteru i mieszkalnych pomieszczeniach na strychu - stropy belkowe z podsufitką; wieżba dachowa - kleszczowo-płatwiowa o dwóch stolcach stojących ze ścianką kolankową; dach kryty karpiówką; podłogi deskowe i posadzki cementowe; otwory okienne i drzwiowe o wykroju prostokątnym; schody zewn. - ceglane, tynkowane; schody do piwnic - ceglane, jednobiegowe; schody na strych - drewniane, policzkowe, jednobiegowe, z drewnianą, tralkową balustradą; pierwotne okna - dwudzielne, sześciokwaterowe z przechodzącym słaniem; drzwi zewn. - dwuskrzydłowe, płycinowe, częściowo przeszklone, z przeszklonym nadświetlem; wewnętrzne - jednoskrzydłowe, płycinowe; od strony pn. - drewniana weranda, wzniesiona na ceglanej, tynkowanej podmurówce. W jednym z pomieszczeń - sztukaterie.

Budynek założony na planie prostokąta, dwutraktowy, z niewielką werandą od pn. Główne wejście do budynku - w elewacji pd., boczne - w zach.

Bryła zwarta, prosta. Budynek wolnostojący, częściowo podpiwniczony; partewy z użytkowym poddaszem; nakryty dachem dwuspadowym. Od pn.przylega

14. Kubatura	15. Powierzchnia użytkowa	16. Przeznaczenie pierwotne	17. Użytkowanie obecne
patrz wkładki	1.8 ha	mieszkalno-gosp.	mieszkalno-gosp.
<p>18. Prace budowlane i konserwatorskie, ich przebieg i dokumentacja</p> <p>Po 1945 r. prowadzono jedynie drobne naprawy bieżące</p>		<p>19. Stan zachowania (fundamenty, ściany zewnętrzne, ściany wewnętrzne, sklepienia, stropy, konstrukcje dachowe, pokrycie dachu, wyposażenie i instalacje)</p> <p>Stan zachowania: dostateczny</p> <ul style="list-style-type: none"> - fundamenty i ściany obwodowe zachowane dobrze, - duże ubytki tynku na elewacjach; - częściowe zawilgocenie ścian, być może spowodowane brakiem rynien - ubytki pokrycia dachu 	
<p>20. Najpilniejsze postulaty konserwatorskie</p> <p>Ze względu na planowany przez nowego właściciela remont kapitalny obiektu, należy opracować szczegółowy program prac i ustanowić nadzór konserwatorski.</p>			

21. Akta archiwalne (rodzaj akt, numer i miejsce przechowywania)

Decyzja w sprawie wpisania dobra kultury
do rejestru zabytków, 12.11.1991 r., PSOZ - Oddział
w Toruniu.

23. Źródła ikonograficzne (rodzaj, miejsce przechowywania, sygnatury)

22. Bibliografia

B.Chebowski, W.Walewski, F.Sulimierski, Słownik Geograficzny Królestwa Polskiego i innych krajów słowiańskich, Warszawa.

H.Plehn, Ortsgeschichte des Kreises Strassburg in Westpreussen, Koenigsberg 1900.

24. Uwagi różne

25. Wypełnił

Hanna Wieczorkiewicz

26. Sprawdził

27. Załączniki

wkładka nr 1, 2

1. Miejscowość

NIEŻYWIĘĆ

2. Obiekt (nazwa jak w karcie)

dom mieszkalny

3. Zawartość wkładki (nazwa obiektu lub materiału uzupełniającego)

cd.opisu + rzut

c.d. opisu:

niewielka, drewniana weranda.

Elewacja frontowa (pd.) - symetryczna względem osi głównej, 5-osiowa, z wejściem pośrodku, poprzedzonym schodami, nad którymi - niewielki daszek, podtrzymywany przez żeliwne wsporniki; od frontu daszek zdobi żeliwny element o ornamentcie analogicznym, jak na wspornikach; skrajną oś zach. wyznacza blenda w obramieniu opracowanym analogicznie, jak wokół otworów okiennych; nad każdym z okien rozmieszczone parami niewielkie okienka strychowe. Elewacja pn. - opracowana analogicznie, wejście poprzedzone drewnianą werandą. Elewacja zach.: trójosiowa, z wejściem na osi głównej, poprzedzonym schodami; okienko od strony pn. - wtórne, nieco mniejsze od okien pierwotnych; od pd. oś wyznacza blenda w obramieniu analogicznym jak okna na obu dłuższych elewacjach; w szczycie - 4 otwory okienne: pośrodku - dwa duże okna, flankowane niewielkimi, wąskimi okienkami strychowymi; całość wieńczy niewielki okulus. Elewacja wsch. - również trójosiowa; osie wyznaczają dwie blendy oraz okno, opracowane analogicznie, jak na pozostałych elewacjach. Szczyt powtarza formę z elewacji zach.

Wnętrze: Zachowany pierwotny, dwutraktowy układ wnętrza, z sienią od frontu, z której wejście do zabudowanej klatki schodowej oraz dwóch dużych pokoi, z których we wschodnim - zachowane skromne, pierwotne sztukaterie na suficie. W tylnym traktcie, od zach. - duża kuchnia, z wtórnie umieszczoną, współczesną łazienką.

Wyposażenie: Z pierwotnego wystroju zachowane sztukaterie (rozeta i skromny plafon)

Instalacja: elektryczna, wodna; ogrzewanie piecowe.

powierzchnia użytkowa : 166 m² , kubatura : 780 m³

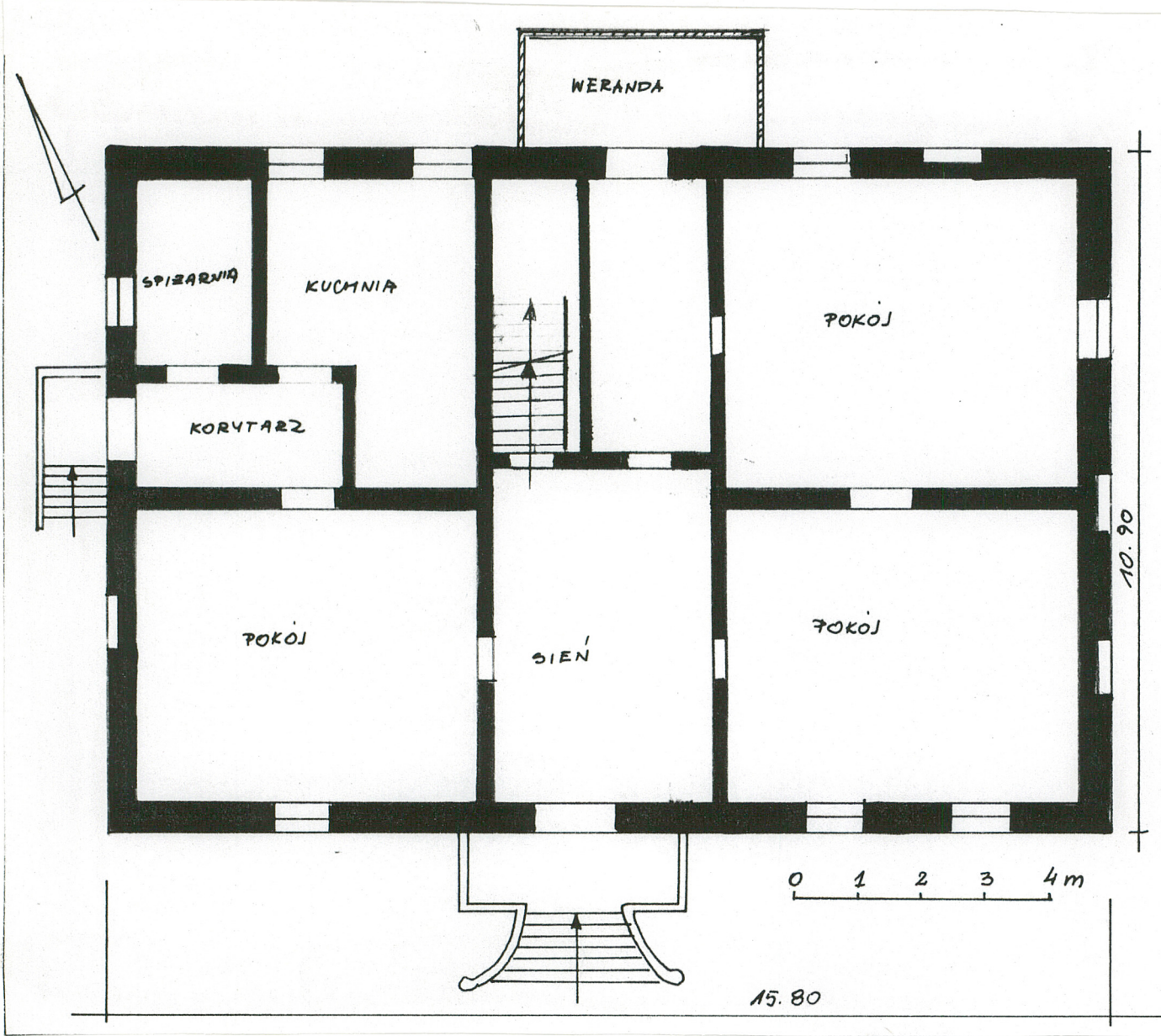
H. Wieczorkiewicz, A. Prinke, 10.10.96 r.

Wkładkę założył:

(imię, nazwisko, data)

PSOZ Toruń

Miejsce przechowywania negatywów:



1. Miejscowość

2. Obiekt (nazwa jak w karcie)

3. Zawartość wkładki (nazwa obiektu lub materiału uzupełniającego)

NIEŻYWIĘĆ

bud. gosp. nr 1 / obora

opis i rzut

Budynek murowany z cegły na zaprawie wapiennej; na niskiej, kamienno-ceglanej podmurówce; podziały osiowe elewacji podkreślone prostymi lizenami ceglany; podział na kondygnacje wyznacza gzyms działowy z cegieł ustawionych przekątniowo; w przybudówce pn. - ceglany, ząbkowy gzyms wieńczący; otwory okienne i wrota podkreślone wspólnym, prostym gzymsem, biegnącym przez całą elewację, utworzonym z jednego rzędu cegieł, nieznacznie wysuniętych przed lico muru; we wnętrzu - otwarta wieżba dachowa; w przybudówce - strop belkowy; dach kryty blachą; posadzki cementowe oraz klepisko; wszystkie otwory okienne - zamknięte półkoliście; okna 8-kwaterowe, podzielone szczeblinami metalowymi; wrota - zamknięte łukiem odcinkowym, dwuskrzydłowe deskowe, z pasowymi zawiasami.

Budynek założony na planie wydłużonego prostokąta, z niewielką, prostokątną przybudówką od pn. Wewnątrz budynek podzielony na dwie części prostą ścianką działową.

Bryła zwarta, prosta. Budynek wolnostojący, jednokondygnacyjny, nakryty niskim dachem dwuspadowym; pierwotnie - gzyms działowy na elewacjach dłuższych pełnił rolę gzymsu wieńczącego; w wyniku przebudowy dłuższe ściany nadbudowano o kondygnację strychową, zmieniając jednocześnie kąt ustawienia połaci dachowych (por. fot. 19; od pn. przylega przybudówka - nieco niższa od budynku głównego, nakryta odrębnym dachem dwuspadowym.

Elewacja frontowa (wsch.): 8-osiowa, z naprzemian umieszczonymi, zdwojonymi okienkami i wrotami; od pn. - jednoosiowa przybudówka; w części strychowej - drzwi magazynowe oraz wąskie szczeliny wietrznikowe. Elewacja tylna (zach.): podziały osiowe wyznaczone przez zdwojone okienka; elewacja rozcłonkowana prostymi lizenami, biegnącymi aż do wysokości gzymsu działowego (tj. pierwotnego wieńczącego); pd. narożnik budynku - zawałony. Poddasze opracowane analogicznie, jak w elewacji frontowej. Elewacja pn.: częściowo przesłonięta przybudówką, ślepa. Elewacja pd.: obecnie ślepa, z widocznymi śladami przemurowań (czytelny pierwotny układ dachu); w szczycie - zamurowane drzwi magazynowe.

Wkładkę założył: H. Wieczorkiewicz, A. Prinke, 10.10.96 r.

(imię, nazwisko, data)

PSOZ Toruń

Wzór ODZ 1978 r.

Miejsce przechowywania negatywów:

Wnętrza: Budynek wtórnie podzielony na dwie części; wewnątrz - otwarta więzba dachowa.

Pierwotnego wyposażenia brak.

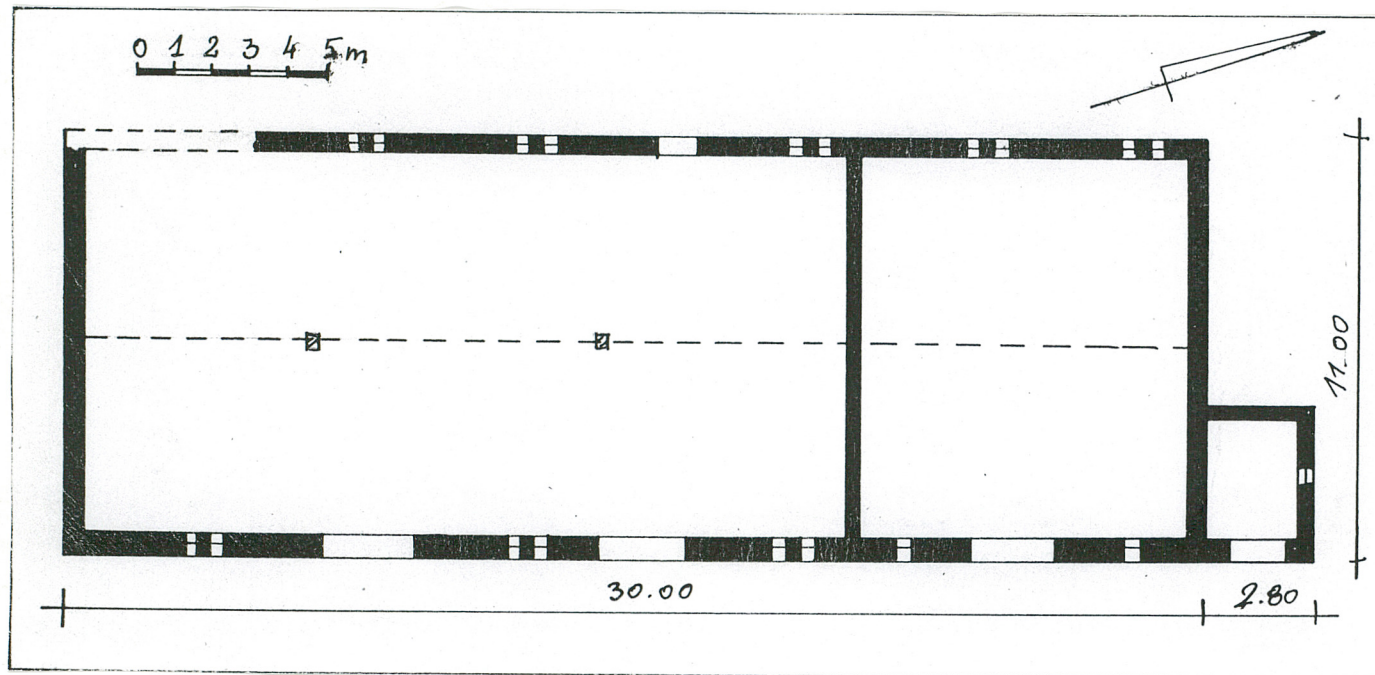
Kubatura: 1.820 m³, powierzchnia użytkowa: 330 m²;

Przeznaczenie pierwotne: obora; użytkowanie obecne: budynek opuszczony

Stan techniczny: zły: budynek grozi zawaleniem

Prace budowlane i konserwat.: po 1945 r. - brak

Najpilniejsze postulaty konserwat.: Niezbędne natychmiastowe zabezpieczenie walącego się budynku



1. Miejscowość

N I E Ż Y W I Ę Ń

2. Obiekt (nazwa jak w karcie)

Bud. gospodarczy nr 2

3. Zawartość wkładki (nazwa obiektu lub materiału uzupełniającego)

opis i rzut

Budynek murowany z cegły na zaprawie wapiennej; na niskiej, kamienno-ceglanej podmurówce; podziały osiowe elewacji podkreślone prostymi lizenami ceglanymi, biegnącymi przez całą wysokość budynku; ceglany ząbkowy gzyms wieńczący; ramiona szczytów podkreślone prostym fryzem ząbkowym; wewnątrz - stropy belkowe, wsparte na dwóch rzędach metalowych słupów; dach kryty karpiówką, układaną w koronkę i grubą dachówką zakładkową, przybudówka - papa; posadzki cementowe; na poddaszu - podłogi drewniane; schody drewniane, drabiniaste; otwory okienne - zamknięte półkoliście, a okna strychowe - łukiem odcinkowym; jedynie w szczytach - nowe, prostokątne okna, umieszczone w pierwotnych, zamurowanych oknach, zamkniętych półkoliście; okna dwojakiego rodzaju: o szczeblinach drewnianych oraz metalowych; drzwi - zamknięte łukiem odcinkowym, jednoskrzydłowe deskowe, nowe.

Budynek założony na planie prostokąta, z niewielką, prostokątną przybudówką od wsch. Podziały wewnętrzne - wtórne; por. rzut.

Bryła zwarta, prosta. Budynek wolnostojący, parterowy z użytkowym poddaszem, nakryty dachem dwuspadowym, przybudówka - dachem płaskim.

Elewacja frontowa (zach.): 9-osiova, z niesymetrycznie rozmieszczonymi drzwiami; drzwi na osi budynku ujęte prostymi, ceglanymi lizenami, sięgającymi do gzymsu koronującego; nad wszystkimi otworami - prosta listwa, utworzona z jednego rzędu cegieł; na poddaszu - cztery niewielkie, pierwotne okienka, umieszczone parami względem osi głównej elewacji oraz jedno duże, nowe okno; naroża podkreślone prostymi lizenami; elewację wieńczy ceglany gzyms ząbkowy. Elewacja wsch. - 7-osiova, z rytmicznie rozmieszczonymi oknami; podziały pionowe podkreślone prostymi, ceglanymi lizenami; analogiczne lizeny - na narożach; okienka strychowe rozmieszczone symetrycznie względem osi, parami; całość wieńczy ceglany gzyms ząbkowy. W części pn. przylega niewielka, prostokątna przybudówka. Elewacja pd.: na osi - drzwi, nad którymi w szczycie - drzwi magazynowe, ob. zamurowane, a w ich miejscu wstawione nowe okno. Szczyt podkreślony ceglanym gzymsem ząbkowym. Elewacja pn.: trójosiowa; osiowość w obrębie parteru podkreślona prostymi lizenami, w części

Wkładkę założył: H. Wieczorkiewicz, A. Prinke, 10.10.96 r.

(imię, nazwisko, data)

Wzór ODZ 1978 r.

Miejsce przechowywania negatywów: PSOZ Toruń

środkowej przechodzącymi w pole szczytu; szczyt podkreślony działowym gzymsem ząbkowym; na parterze, w każdym z pól, utworzonych w wyniku podziału elewacji - niewielkie blendy, zwieńczone łukiem pełnym; w środkowym polu szczytu, pierwotnie znajdowały się drzwi magazynowe, ob. - nowe, prostokątne okno. W pozostałych polach szczytu - trzy okienka powiekowe, rozmieszczone symetrycznie względem osi głównej elewacji. Nad każdym z otworów okiennych w szczycie - ceglany gzyms. Ramiona obu szczytów - podkreślone ząbkowaniem.

Wnętrza: wewnątrz - wtórne podziały (por. rzut).

Pierwotnego wyposażenia brak.

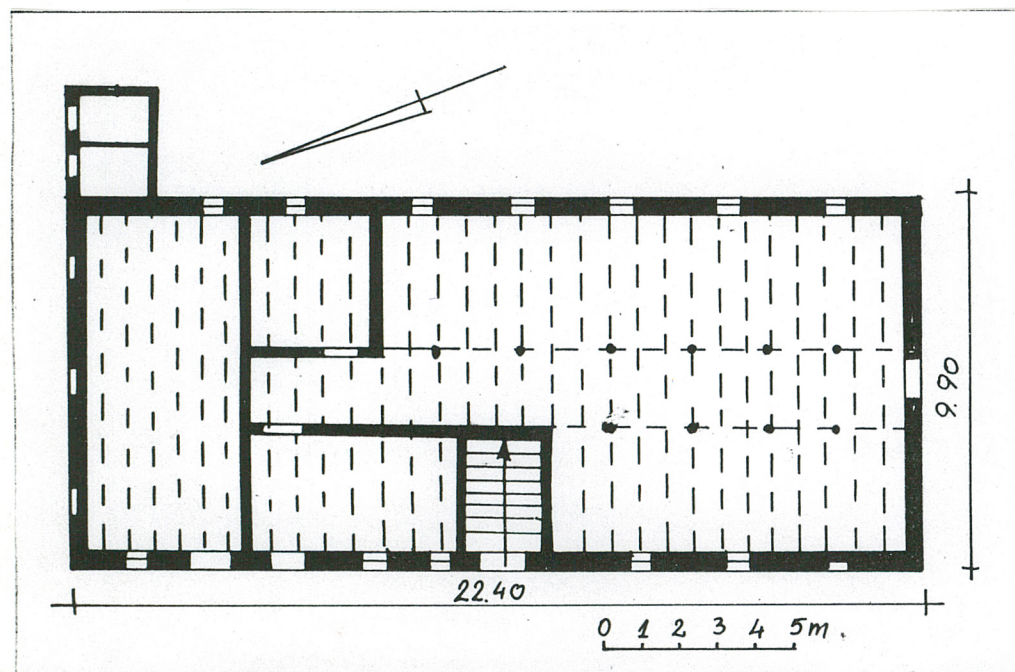
Kubatura: ok. 1.000 m³, powierzchnia użytkowa: 230 m²;

Przeznaczenie pierwotne: wielofunkcyjny budynek gosp.; użytkowanie obecne: wielofunkcyjny budynek gosp.

Stan techniczny: dość dobry, jedynie na elewacji pn. - nieznaczne zarysowania ściany; drobne ubytki pokrycia dachu od strony wsch.

Prace budowlane i konserwat.: po 1945 r. - jedynie remonty bieżące

Najpilniejsze postulaty konserwat.: podczas przyszłych remontów należy zachować pierwotną formę elewacji ze szczególnym uwzględnieniem elementów wystroju.



N I E Ż Y W I Ę Ć		4. Obiekt (nazwa jak w karcie)	5. Zawartość wkładki (nazwa materiału uzupełniającego)
1. Miejscowość.....		Zespół parkowo- dworski	spis ilustracji + zdjęcia
2. Gmina.....	Bobrowo		
3. Województwo.....	toruńskie		

Spis ilustracji:

Dwór:

1. Elewacja frontowa (pd.)
2. " zach.
3. " pn. (część wsch.)
4. " pn. (część zach.)
5. " wsch.
6. Okno w elewacji pn.
7. Blenda w " "
8. Drzwi w elewacji frontowej (pd.)
9. " " " zach.
10. Ganek w elewacji frontowej (pd.)
11. Daszek nad gankiem w elewacji frontowej (pd.)
12. Drzwi wewn. w kondygnacji parteru
13. Schody wewn. na poddasze
14. Fragm. piwnic
15. " "

Budynek gosp. I (zach.)

16. Elewacja frontowa (wsch.)
17. " pn.
18. " zach.
19. " pd.

20. Okna w elewacji frontowej (wsch.)

21. Drzwi " " " "

Budynek gosp. II (wsch.)

22. Elewacja frontowa (zach.)

23. " pd.

24. " wsch.

25. " pn.

26. Okno i data w elewacji pn.

27. " w elewacji frontowej (zach.)

28. Drzwi " " " "

29. Ząbkowy gzyms wieńczący w elewacji frontowej (zach.)

Założenie:

30. Brama wjazdowa

31. Mur między podwórzem gosp. i parkiem

32. Fragm. parku

Wkładkę założył: H. Wiczorkiewicz, A. Prinke, 15.10.96 r.

(imię, nazwisko, data)

Miejsce przechowywania negatywów: PSOZ Toruń





2



3



4



5



6



7



8

1. Miejscowość

NIEŻYWIĘĆ

2. Obiekt (nazwa jak w karcie)

zespół parkowo- dworski

3. Zawartość wkładki (nazwa obiektu lub materiału uzupełniającego)

zdjęcia



9



10



11



12



13

Wkładkę założył: H. Wieczorkiewicz, A. Prinke, 15.10.96 r.
(imię, nazwisko, data)

Miejsce przechowywania negatywów: PSOZ Toruń

ODZ 1978 r.



14



15



16



17



18



19

1. Miejscowość

NIEŻYWIĘĆ

2. Obiekt (nazwa jak w karcie)

Zespół

3. Zawartość wkładki (nazwa obiektu lub materiału uzupełniającego)

zdjęcia zespołu



20



21



22

H.Wieczorkiewicz, A.Prinke, 10.10.96 r.

Wkładkę założył:
(imię, nazwisko, data)

Wzór ODZ 1978 r.

Miejsce przechowywania negatywów: PSOZ Toruń



23



24



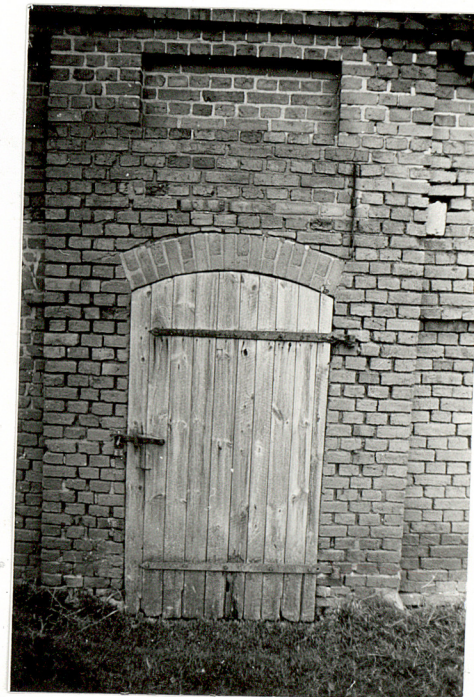
25



26



27



28

1. Miejscowość

NIEŻYWIĘĆ

2. Obiekt (nazwa jak w karcie)

zespół

3. Zawartość wkładki (nazwa obiektu lub materiału uzupełniającego)

zdjęcia cd. + sytuacja



29



30



31



32

Wkładkę założył: H. Wieczorkiewicz, A. Prinke, 10.10.96 r.
(imię, nazwisko, data)

Miejsce przechowywania negatywów: PSOZ Toruń

