

1. Obiekt

4/2

SPICHLERZ (3) w zespole folwarcznym

2. Czas powstania

k. XIX w.
rozb.pocz.XX w.

3. Miejscowość

M Ł O D O C I N

4. Adres

Młodocin
88-190 Barcin

nr hipoteczny

lub. ewid. grun

5. Przynależność administracyjna

kujaawsko-pomorskie
województwo
powiat Żnin
gmina Barcin

6. Poprzednie nazwy miejscowości

Młodoczno, niem.Mlodocin

7. Przynależność administracyjna

przed 1 VI 1975 przed 31.12.1998

bydgoskie

powiat

8. Właściciel i jego adres

Rolnicza Spółdzielnia Produkcyjna
"Świt" w Józefince
88-190 Barcin

9. Użytkownik i jego adres

J.W.

10. Rejestr zabytków

Nr

data

1.Elewacja frontowa-północna.

2.Wnętrze, poddasze.



1:100 000

1cm=1 km

m1000 500 0 1 2 3 4 5 6 km

1.

2.

Spichlerz wzniesiony został w końcu XIX w. i zapewne wkrótce już w początku XX w. dobudowano jego drugą część - tak że obie stanowią połączoną funkcjonalnie całość.

Po wojnie był użytkowany przez Państwowe Zakłady Zbożowe, następnie przez Zakład Gospodarstwa Rolnego, a od 1979 r. przez Rolniczą Spółdzielnię Produkcyjną "Świt" w Józefince.

Jest obiektem o prostej bryle, ceglanych elewacjach o oszczędnym detalu architektonicznym. Do dziś pełni swą pierwotną funkcję.

SYTUACJA.

Spichlerz usytuowany jest w zespole folwarcznym w Młodocinie, w południowej pierzei podwórza folwarcznego. Frontową elewacją zwrócony jest w kierunku podwórza, przy jego wschodnim szczycie znajduje się brama wjazdowa prowadząca na podwórze. Przed frontową elewacją spichlerza wykonana jest nawierzchnia betonowa, a w części zachodniej zachowały się fragmenty bruku kamiennego typu "koci łeb".

MATERIAŁ, KONSTRUKCJA, TECHNIKA.

- fundamenty kamienno-ceglane,
- ściany wymurowane z cegły ceramicznej pełnej, od wewnątrz otynkowane,
- stropy drewniane, belkowe, nagie, wsparte na dwóch rzędach słupów i podciągach wzdłużnych,
- więźba dachu drewniana, płatwiowo-krokwiowa, w każdej części wsparta na 2 rzędach słupów środkowych z mieczami i słupkach przy ścianie kolankowej, co 4-ta krokiew wiązar pełen, usztywniony kleszczami,
- dach kryty papą,
- schody drewniane, policzkowe, ażurowe 1-biegowe proste lub zabiegowe,
- posadzka w parterze betonowa, na wyższych kondygnacjach deski
- otwory okienne o nadprożach ceglanych na łuku odcinkowym,
- okna drewniane, pojedyncze krosnowe, zamknięte łukiem odcinkowym, skrzydła 2-poziomowe, w części I okna 2-dzielne, w części II 1-dzielne,
- wrota deskowe 1-skrzydłowe o zawiasach pasowych, zamknięte odcinkowym łukiem, na parterze główne płycinowe, wypełnione klepkami.

RZUT.

Spichlerz na planie litery "T" złożony z dwóch prostokątnych budynków. Część I (starsza) usytuowana poprzecznie do pierzei podwórza, część II wzdłużnie. Wnętrza jednoprzestrzenne, dzielone 2 rzędami słupów. Elewacja frontowa obu części poprzedzona jest rampą.

14. Kubatura	15. Powierzchnia użytkowa	16. Przeznaczenie pierwotne	17. Użytkowanie obecne
2 800 m ³	700 m ²	spichlerz	spichlerz
18. Prace budowlane i konserwatorskie, ich przebieg i dokumentacja (po 1945 r.) <p>lata 70 XX w. - wymiana słupów na parterze części I na stalowe,</p> <ul style="list-style-type: none"> - dobudowa od zachodu niewielkiego parterowego kantoru, - dobudowa zadaszenia o konstrukcji stalowej nad rampą 		19. Stan zachowania (fundamenty, ściany zewnętrzne, ściany wewnętrzne, sklepienia, stropy, konstrukcje dachowe, pokrycie dachu, wyposażenie i instalacje) <p>stan zachowania budynku - bardzo dobry,</p> <p>zachowana bryła, elewacje z prostym ceglanym detałem architektonicznym, układ wnętrza z drewnianą konstrukcją słupów, podciągów i belek, zachowana stolarka okienna i wrót oraz schody,</p> <p>od zachodu dobudowano niewielki kantorek, a przed frontową elewacją stalowe zadaszenie rampy,</p>	
20. Najpilniejsze postulaty konserwatorskie <p>zachowanie obiektu w obecnym stanie,</p>			

21. Akta archiwalne i źródła ikonograficzne (rodzaj, numer i miejsce przechowywania)

Mapa wielkoskalowa, 1:25 000, nr 3173 BARTSCHIN,
pomiar 1911, wyd.1940

22. Bibliografia

Słownik Geograficzny Królestwa Polskiego i innych...
T.VI, W-wa 1885, s.533
Handbuch des Grundbesitzes im Deutschen Reiche,
Berlin 1896, s.260; 1905, s.316;
Księga adresowa gospodarstw rolnych woj. poznańskiego,
1926, s.360

23. Uwagi różne

24. Opracowanie karty ewidencyjnej

tekst mgr Maria Grzybowska, czerwiec 2001
imię, nazwisko, data, podpis

plany, rysunki j.w.
imię, nazwisko, data, podpis

zdjęcia fotogr. j.w.
imię, nazwisko, data, podpis

miejsce przechowywania negatywów Muzeum Rolnictwa i Przemysłu
Rolno-Spożywczego w Szreniawie

KARTA PO WYPEŁNIENIU PODLEGA OCHRONIE NA PODSTAWIE PRZEPISÓW PRAWA AUTORSKIEGO

25. Adnotacje o inspekcjach, informacje o zmianach (daty, imiona i nazwiska wypełniających)

26. Załączniki

wkładki - sztuk4

1.Miejscowość Młodocin gmina Barcin powiat Żnin województwo kuj.-pomorskie	2.Obiekt (nazwa jak w karcie) SPICHLERZ (3) w zespole folwarcznym	3.Zawartość wkładki (nazwa obiektu lub materiału uzupełniającego) opis c.d.
--	--	--

p.13 ELEWACJE. Spichlerz- część I.

Elewacje ceglane z żółtej cegły, na wtórnie tynkowanym cokole.

Ściany o podziale ramowym lizenami na przeszła, między kondygnacjami gzyms ceglany konsolkowy. Otwory okienne zamknięte łukiem odcinkowym, pod oknami wysunięte parapety ceglane, w zwieńczeniu ceglane łuki odcinkowe.

Elewacja frontowa, szczytowa, 2-przęsłowa, 4-osiowa.

Na osi zachodniej parteru wrota. W poddaszu dwa okna.

Szczyt zamknięty prostym gzymsem.

Elewacja tylna, szczytowa 2-przęsłowa, 3-osiowa.

W przeszle wschodnim 2 osie okienne, w zachodnim jedna.

W poddaszu dwa okna, szczyt zamknięty prostym gzymsem.

Elewacja boczna, zachodnia - 3-przęsłowa, ślepa.

Na ścianie ślad wyburzonej sąsiedniej zabudowy pierzei.

Spichlerz- część II.

Elewacje ceglane, z cegły silikatowej.

Otwory okienne zamknięte odcinkowym łukiem, pod oknami wysunięte parapety ceglane, w zwieńczeniu ceglane łuki odcinkowe.

Elewacje zwieńczone wysuniętym okapem dachu o ozdobnie podciętych belkach.

Elewacja frontowa.

W parterze na osi wschodniej wrota, na piętrze zaś na osi 3-ciej od wschodu - wrota.

Elewacja tylna 4-osiowa.

WNĘTRZE.

Spichlerz I w układzie poprzecznym w stosunku do pierzei, spichlerz II w układzie podłużnym. Obydwa wnętrza dzielone na każdej kondygnacji dwoma rzędami słupów środkowych, ze wzdluznymi podciągami. W spichlerzu I słupy z belkami głowicowymi, w II słupy z mieczami.

INSTALACJE.

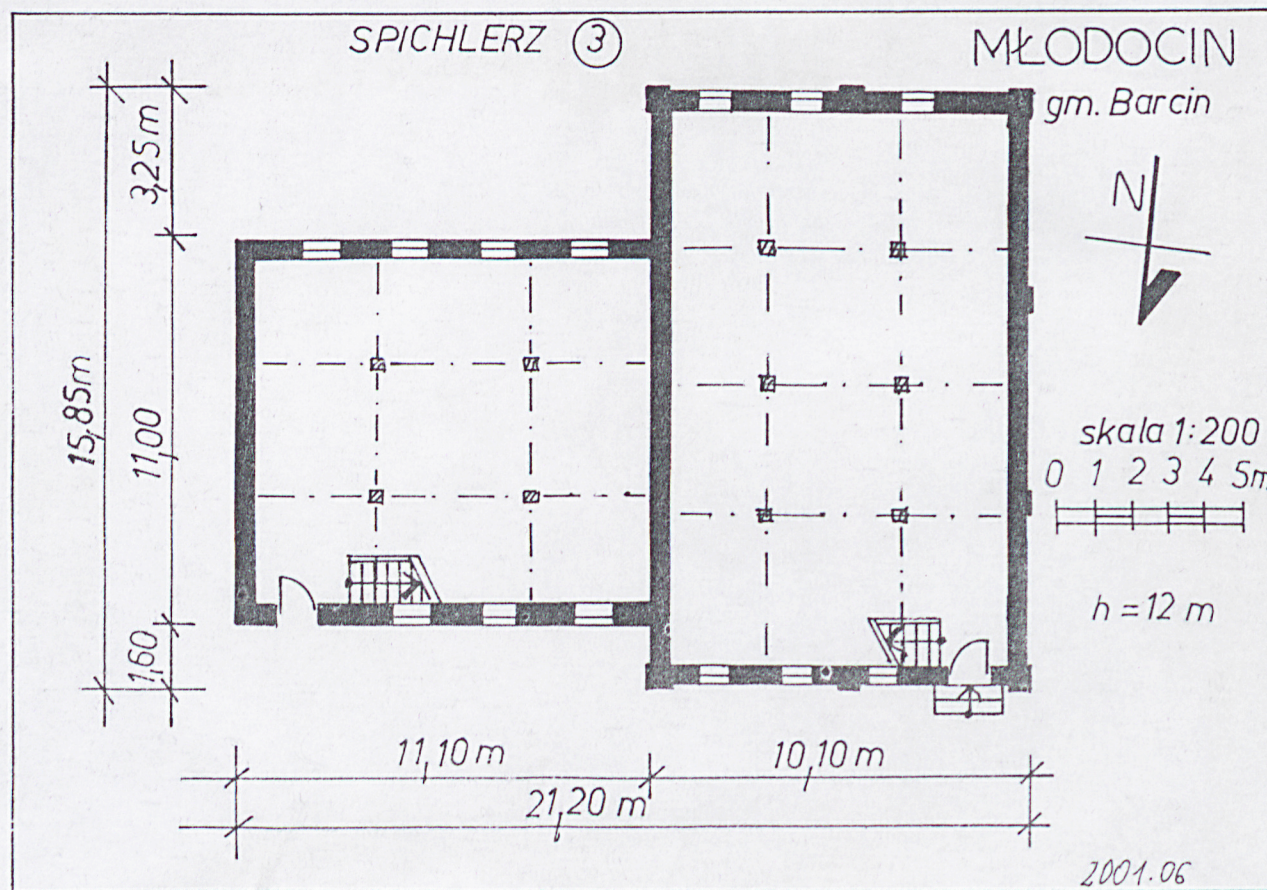
Elektryczna.

Wkładkę założył: mgr Maria Grzybowska, czerwiec 2001 r.

(imię, nazwisko, data)

Miejsce przechowywania negatywów:

Miejscowość MŁODOCIN gmina Barcin powiat Szubin	2. Obiekt (nazwa jak w karcie) SPICHLERZ (3) w zespole folwarcznym	3. Zawartość wkładki (nazwa obiektu lub materiału uzupełniającego) rzut parteru, plan sytuacyjny i archiwalny
---	--	--

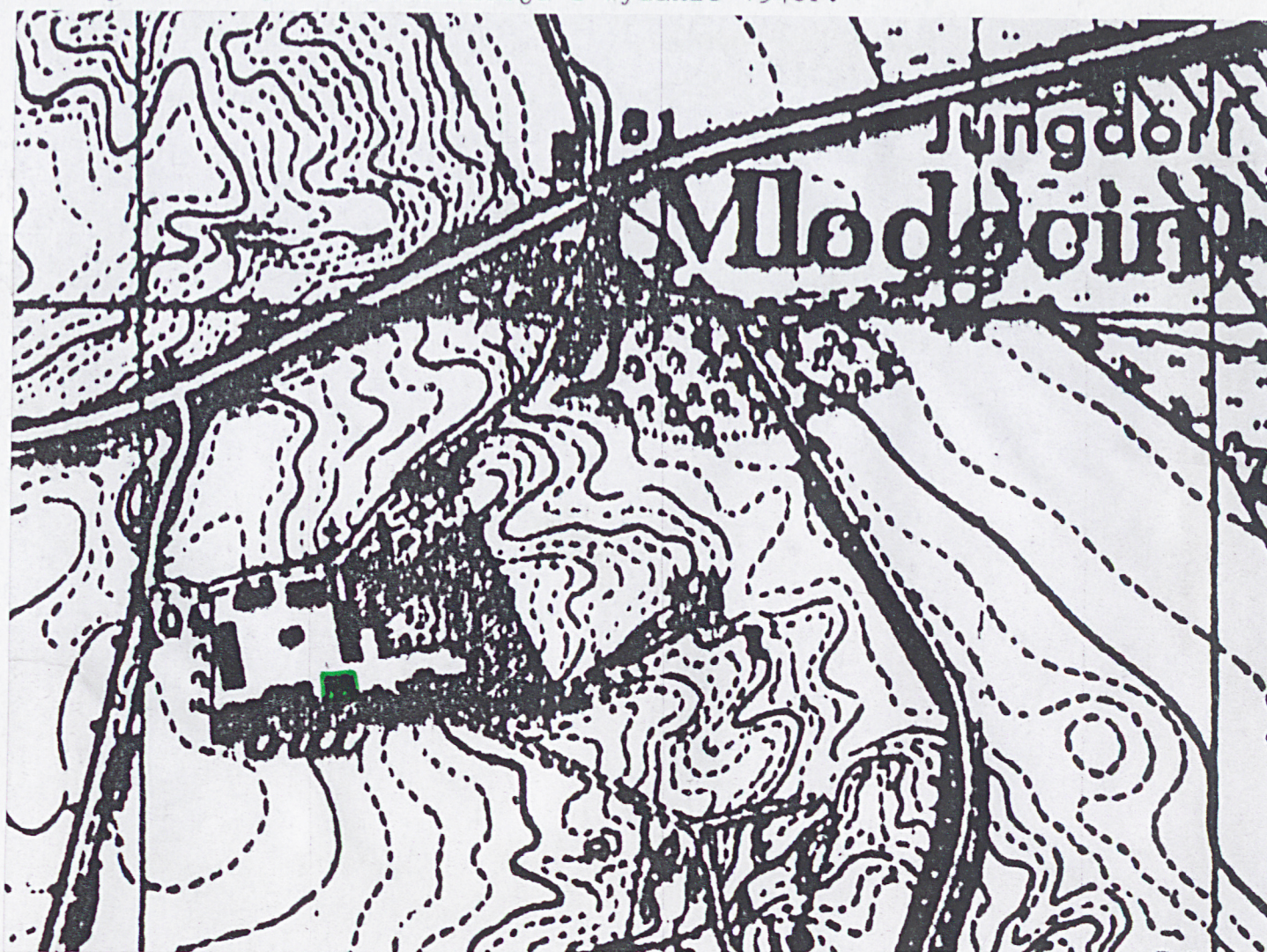


Wkładkę założył: mgr. Maria Grzybowska 2001. 06
(imię, nazwisko, data)

Wzór ODZ 1978 r.

Muzeum Narodowe Rolnictwa i Przem. Rol-Spoż. w Szreniawie
Miejsce przechowywania negatywów:

Powiększony fragment mapy 1: 25 000, nr 3173 Bartschin
pomiar 1896r. aktualizacja i wydanie 1940r.



MŁODOCIN gm. Barcin

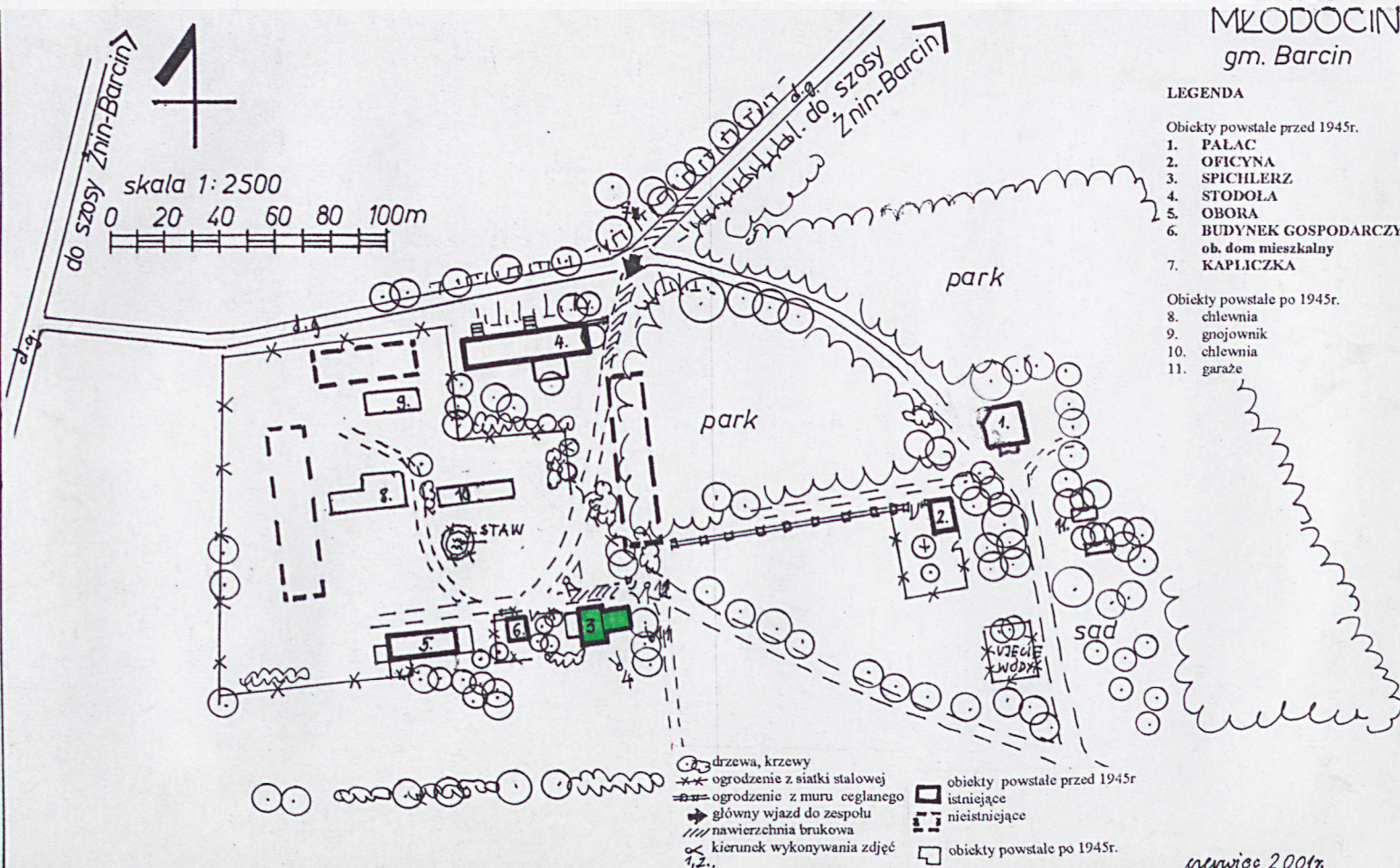
LEGENDA

Obiekty powstałe przed 1945r.

1. PALAC
2. OFICyna
3. SPICHLERZ
4. STODOLA
5. OBORA
6. BUDYNEK GOSPODARCZY
ob. dom mieszkalny
7. KAPLICZKA

Obiekty powstałe po 1945r.

8. chlewnia
9. gnojownik
10. chlewnia
11. garaże



WKŁADKA DO KARTY EWIDENCYJNEJ ZABYTKÓW ARCHITEKTURY I BUDOWNICTWA

ZAŁĄCZNIK NR 3

1. Miejscowość MŁODOCIN gmina Barcin powiat Szubin	2. Obiekt (nazwa jak w karcie) SPICHLERZ (3) w zespole folwarcznym	3. Zawartość wkładki (nazwa obiektu lub materiału uzupełniającego) zdjęcia
---	---	---



3.

- 3. Elewacja zachodnia.
- 4. Elewacja południowa.
- 5. Parter, elewacja frontowa północna.



4.



5.

Wkładkę założył: mgr Maria Grzybowska 2001. 06
(imię, nazwisko, data)

Miejsce przechowywania negatywu: Muzeum Narodowe Rolnictwa i Przem. Rol-Spoż. w Szreniawie

02 1978 r.



6. Budynek zachodni, wewnątrz, piętro.
7. Parter, budynek zachodni.



8. Poddasze, budynek usytuowany po stronie zachodniej.

1. Miejscowość MŁODOCIN
gmina Barcin
powiat Szubin

2. Obiekt (nazwa jak w karcie)
SPICHLERZ (3)
w zespole folwarcznym

3. Zawartość wkładki (nazwa obiektu lub materiału uzupełniającego)
zdjęcia



9. Drzwi , elewacja frontowa.

10. Okno, parter, część wschodnia.

11. Elewacja południowa, część wschodnia.

Wkładkę założył: mgr Maria Grzybowska 2001. 06
(imię, nazwisko, data)

Wzór ODZ 1978 r

Miejsce przechowywania negatywów: Muzeum Narodowe Rolnictwa i Przem. Rol-Spoż. w Szreniawie



12. Elewacja wschodnia.
15. Budynek wschodni, elewacja fronrowa, parter.



13. Budynek wschodni, wnętrze, piętro.
17. Parter, wnętrze, bud. wschodni.

