

1. Obiekt

KOŚCIÓŁ PARAFIALNY pw. ŚW. JANA CHRZCICIELA

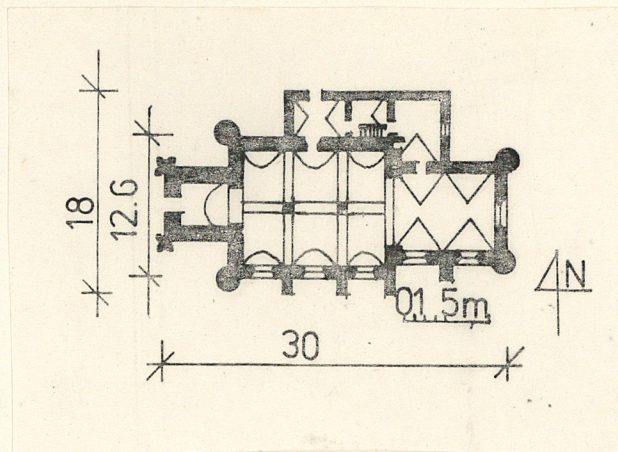
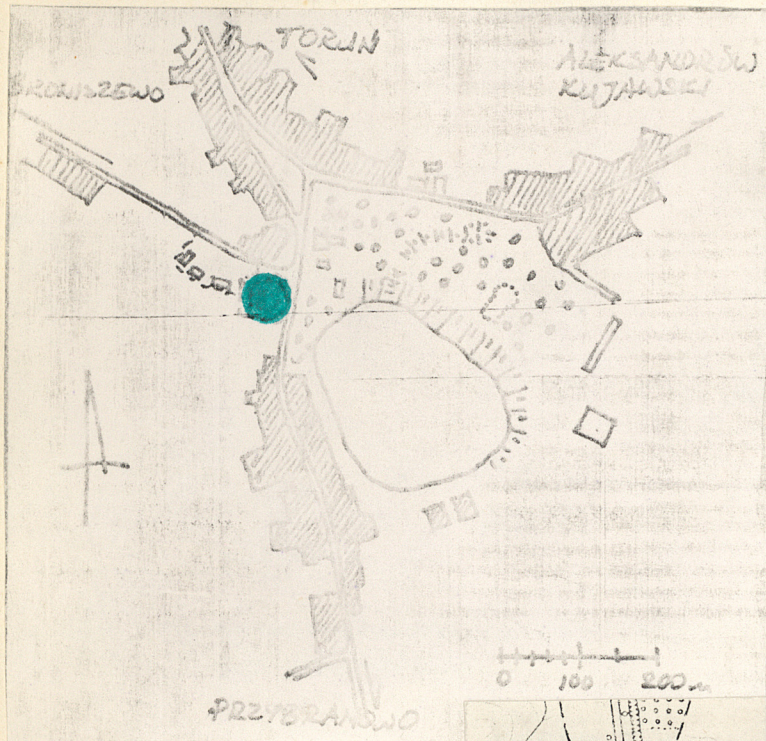
2. Czas powstania

1560

3. Miejscowość

S Ł U Ż E W O

11. Zdjęcia, plan sytuacyjny, rzuty



A. Ortonowska
M. P. Smoktunowicz
autor zdjęć
data wykonania IV, V - 1984
miejsce przechowywania negatywów

4. Adres

Służewo, ulica Brzeska 16
nr. hipoteczny

5. Przynależność administracyjna

województwo włocławskie
gmina Aleksandrów Kujawski
pow. ALEKSANDRÓW Kuj.

6. Poprzednie nazwy miejscowości

Sluszewo

7. Przynależność administracyjna
przed 1 VI 1975

województwo bydgoskie
powiat Aleksandrów Kujawski

8. Właściciel i jego adres

Parafia rzymsko-katolicka
Służewo

9. Użytkownik i jego adres

Parafia rzymsko-katolicka
Służewo

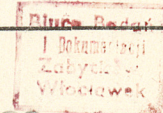
10. Rejestr zabytków

Nr.

8 1250

data

16.08.1954
17.02.1981



12. Autorzy, historia obiektu, określenia stylu.

Kościół zbudowany w roku 1560 z fundacji Jana Służewskiego, wojewody brzesko-kujawskiego. 1898-99 gruntowny remont, nowe sklepienia, podwyższenie wieży, nowy wystrój wnętrza. 1900 - wnętrze secesyjne, projekt: Wacław Bębnowski w stylu gotycko-renesansowym.

13. Opis (sytuacja, materiał i konstrukcja, rzut, bryła, elewacje, dach, wnętrze wyposażenie, instalacje)

Obiekt usytuowany na pd. od placu, leżącego na osi dawnej drogi do Torunia. Kościół na niewielkim wzniesieniu, na pd.-wsch. park pałacowy i duży staw. Murowany z cegły na podmurówce z głazów narzutowych. Dwuprzęsłowe prezbiterium zamknięte ścianą prostą ze sklepieniem kolebkowym z lunetami, przy nim od pn. zakrystia, zbliżona w planie do kwadratu, z lożą kolatorską na piętrze. Sklepienie kolebkowe z lunetami, w loży strop belkowany, kasetonowy z roku 1898-99. Nawa trójprzęsłowa, szersza i wyższa, z dwoma ośmiobocznymi filarami dźwigającymi 3 poprzeczne, kolebki rozdzielone gurtami z 1898-99 /pierwotne sklepienie żebrowe/. Od zach. kwadratowa wieża ze sklepieniem kolebkowym, od pn. przybudówki, łączące się z zakrystią, z kolebkami z lunetami. W przybudówce składzik, kruchta z kręconą drewnianą klatką schodową, prowadzącą do empory. W emporze sufit. Wieża dachowa drewniana, dach kryty dachówką, wieża eternitem. Tęcza, wejścia, arkady loży i empory zamknięte półkoliście, w drzwiach nawy i prezbiterium od pd. ceglane laskowanie, witraże. Drzwi do zakrystii późnogotyckie z płaskorzeźbioną dekoracją /ok. 1560/ w drzwiach do kruchty okucia gotyckie, w wejściu stare drzwi żelazne, okute skośną kratą. W grub. pd. muru wieży schody na chór i strych. Na zewnątrz wokół korpusu wydzielony cokół. Wsch. naroże prezbiterium i zach. nawy objęte cylindrycznymi skarpami z uskokiem. W połowie wysokości ściany wsch. fryz opaskowy, drugi fryz w zwieńczeniu, wydzielający dwustrefowy szczyt ze spływami i trójkątnym przyczółkiem, ożywiony blendami i zamknięty półkoliście. Ściany boczne nawy od pd. spięte skarpami o jednym uskoku. Szczyt między prezbiterium a nawą ujęty spływami i ożywiony czterema strefami blend o urozmaiconym wykroju, zwieńczony ostrołukową sterczyną. W półszczytach po bokach wieży blendy zamknięte półkoliście. Przybudówka zakrystii i loży nakryta odrębnym dachem, ujętym dwoma szczytami, od wsch. złożonym z 3 blend zamkniętych półkoliście, z których środkowa wyższa, od zach. z 3 analogicznymi blendami równej wysokości i niskim, trójkątnym szczytikiem z uskokiem. Dachy siodłowe, dach nawy przechodzący na przybudówki. Wieża o sześciu kondygnacjach rozdzielonych fryzami opaskowymi, spięta w narożach zach. do wys. 3 kondygnacji wieloskokowymi skarpami. Poszczególne kondygnacje ożywione blendami, zamkniętymi półkoliście. Wejście zach. zamknięte analogicznie, ponad nim okno ostrołukowe. W kondygnacjach wyższych nieregularne okienka, zamknięte półkoliście. Wieża zwieńczona wieloboczną iglicą. Wystrój wnętrza o charakterze secesyjnym, w większości stiukowy.

14. Kubatura	15. Powierzchnia użytkowa	16. Przeznaczenie pierwotne	17. Użytkowanie obecne
7200 m ³	360 m ²	sakralne	sakralne
18. Prace budowlane i konserwatorskie, ich przebieg i dokumentacja		19. Stan zachowania (fundamenty, ściany zewnętrzne, ściany wewnętrzne, sklepienia, stropy, konstrukcje dachowe, pokrycie dachu, wyposażenie i instalacje)	
		Stan zachowania dobry	
20. Najpilniejsze postulaty konserwatorskie			

21. Akta archiwalne (rodzaj akt, numer i miejsce przechowywania)

22. Bibliografia

23. Źródła ikonograficzne i fotografie (rodzaj, miejsce przechowywania, sygnatury)

24. Uwagi różne

25. Wypełnił

mgr inż. arch. A. Ortonowska

26. Sprawdził

PRZEDSIĘBIORSTWO POLONIJNO-ZAGRANICZNE
10.1986 ARPEX

27. Załączniki

wkładki nr 1 i 2.

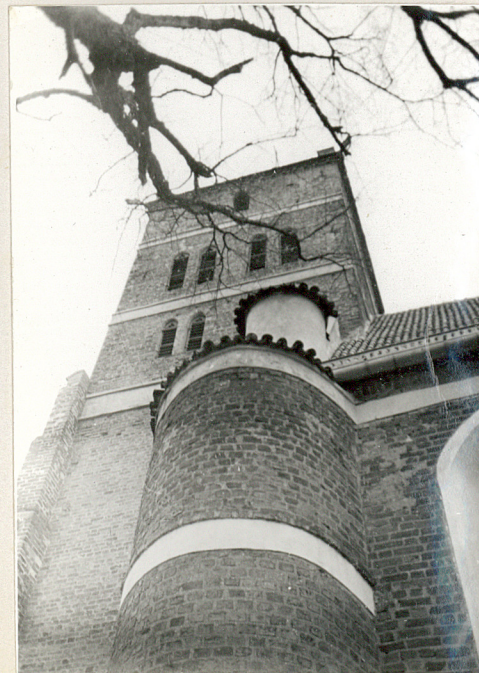
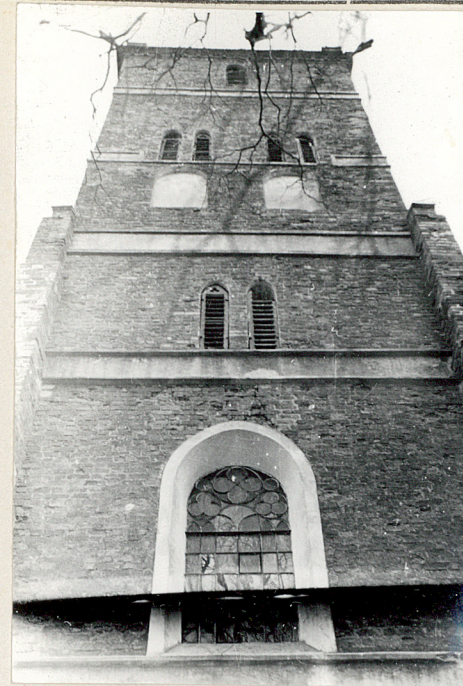
1. Miejscowość

S Ł U Ż E W O.

2. Obiekt (nazwa jak w karcie) Kościół
parafialny pw. Św. Jana
Chrzcziciela

3. Zawartość wkładki (nazwa obiektu lub materiału uzupełniającego)

8 zdjęć



Wkładkę założył: A. Ortonowska V, 1984
(imię, nazwisko, data)

Miejsce przechowywania negatywów:

Jed. W.A. Olsztyn z. 610/S
OZGraf. Z.P. Ostróda z. 373 n. 20 000

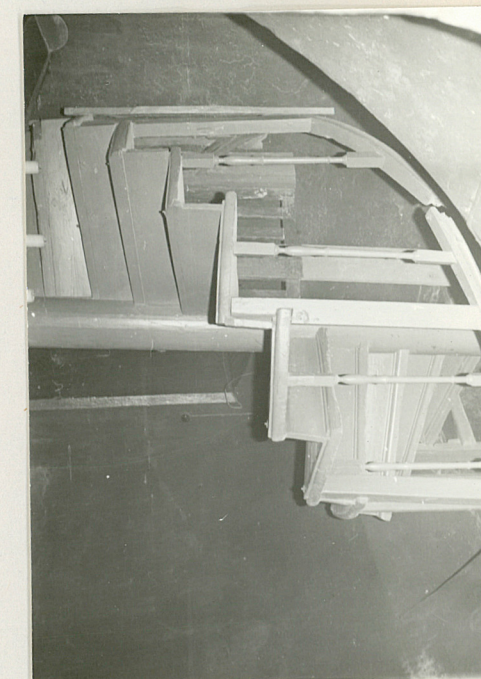
1. Miejscowość

S Ł U Ż E W O

2. Obiekt (nazwa jak w karcie) Kościół
parafialny pw. św. Jana
Chrzyciela

3. Zawartość wkładki (nazwa obiektu lub materiału uzupełniającego)

7 zdjęć



Wkładkę założyli: A. Ortonowska V, 1984
(imię, nazwisko, data)

Miejsce przechowywania negatywów:

jed. W.A. Olsztyn z. 610/S
OZGraf. Z.P. Ostróda z. 372 n. 20 000

Wzór ODŻ 1978 r.