

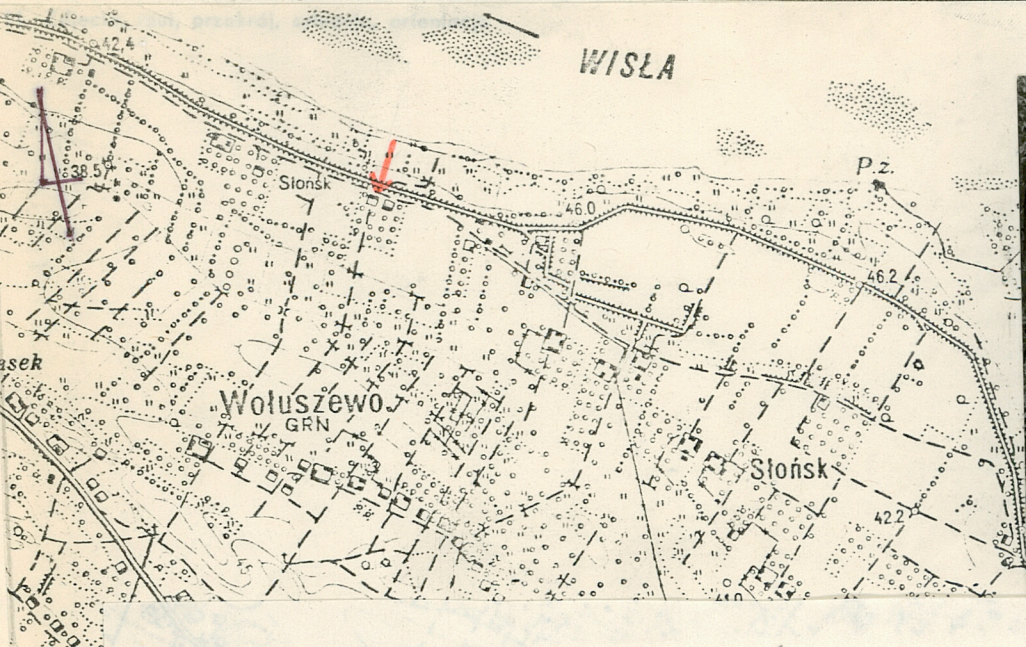
A B C D E F G H I J K L M N O P R S T U V W X Y Z

Nr 21 KUJAWSKO-
POMORSKIE

1. Obiekt
DOM MIESZKALNY Z CZESCIA INWENTARSKA NR 20

2. Czas powstania
1783

3. Miejscowość
SŁONSK DOLNY



4. Adres
SŁONSK GÓRNY 20
nr hipoteczny

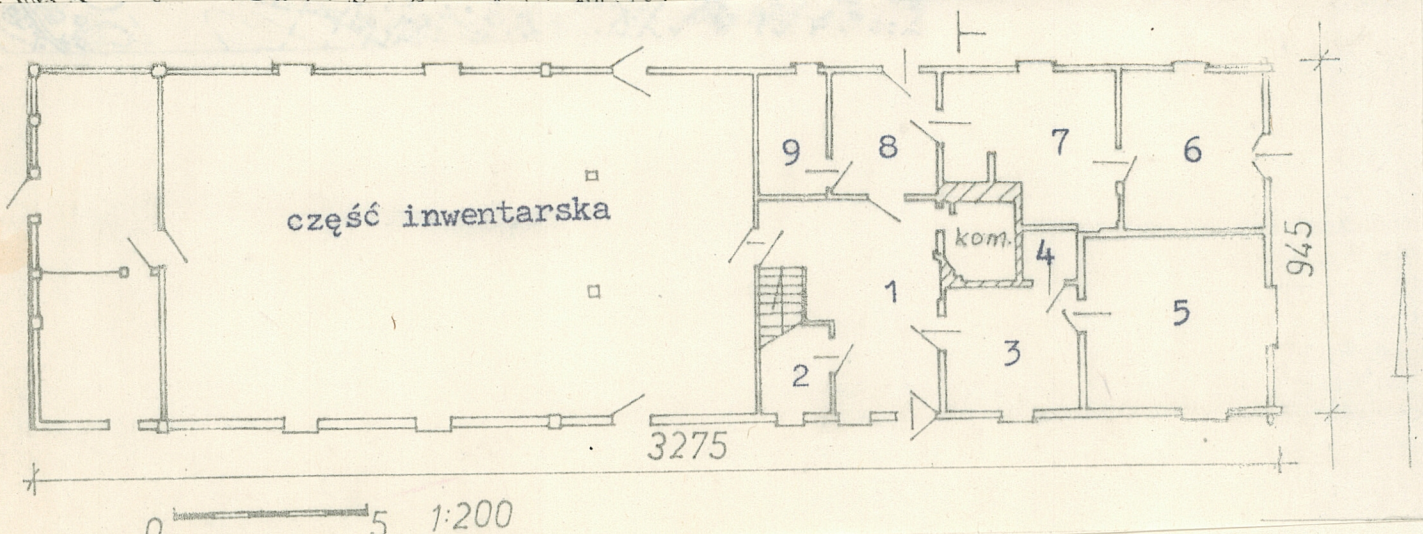
5. Przynależność administracyjna
województwo włocławskie
gmina Aleksandrów Kujawski
pow. ALEKSANDRÓW

6. Poprzednie nazwy miejscowości

7. Przynależność administracyjna
przed 1 VI 1975
województwo bydgoskie
powiat Aleksandrów Kujawski

8. Właściciel i jego adres

9. Użytkownik i jego adres
J.W.



- 1.sień
2.pom.służącej
/obecnie pokoj/
3.izba
4."schowanko"
- 5.alkierz
6.izba
7.kuchnia
8.sień
- 9.komora

10. Rejestr zabytków
Nr 271/4 data 14.12.1989

Zagroda została założona w drugiej połowie XVIII wieku przez kolonistów niemieckich. Do 1945 pozostawała własnością rodziny Glasmannów. Należeli oni do grupy bardzo zamożnych gospodarzy i posiadali podówczas 30 ha ziemi w Słońsku, parcele w Ciechocinku oraz 20 ha w Kępie. W tym czasie w skład zagrody wchodziły: dom mieszkalny z częścią inwentarską pod wspólnym dachem oraz /wzniesione w końcu XIX wieku/ wozownia i stodoła /rozebrana przed 1945/.

Dom wzniesiony w 1783 roku - datowany, inskrypcja fundacyjna na belce stropowej jednej z izb. Napis /wykonany barokową kursywą/ informuje, iż budynek ten /prawdopodobnie/ został zbudowany przez Marcina Nella dla gospodarza Marcina Witta - "B o g u D e i P o n B o g P o m e g e i A N N O 1783. D e R 23 M a y u s. M a r T I N W I T T B A U h E R R M A R T I N N e L L. B A U M E - I s t e r D e R."

W 1866 prawdopodobnie przeprowadzono remont budynku. Dowodem tego może być napis gotykiem, umieszczony nad wejściem z sieni do części inwentarskiej "W. Glasmann, Bauherr, 1866." . Przed 1939 do zachodniego szczytu dobudowano wozownię, w której wygrodzono pomieszczenie na kurnik.

Po zakończeniu II wojny światowej zagrodę przejął polski osadnik z Puszczy Białowieskiej /z miejscowości obecnie poza granicami Polski/ - [REDAKTOR]. Dzisiaj dom jest własnością córki, która gospodaruje wraz z mężem [REDAKTOR]. W trakcie 40-letniej eksploatacji w budynku nie były przeprowadzane większe remonty. Wymieniono jedynie kilka okien /powiększono otwory/ i położono nowe pokrycie dachowe.

Słońsk jest miejscowością znaną od średniowiecza ze słonych źródeł i pokładów soli. W 1827 roku posiadała 32 domy, 238 mieszkańców, szkołę powszechną i kaplicę ewangelicką /nie zachowały się/. Część Słomska już w XIX wieku zostaje wcielona do rozwijającego się Ciechocinka. Dzisiaj miejscowość ta łączy się z uzdrowiskiem, stanowiąc jakby jego przedmieście.

Słońsk reprezentuje typ wsi zwany "rzędówką" o pasmowym układzie pól z zabudowaniami położonymi po jednej stronie drogi /droga wytyczona równolegle do Wisły/. Omawiany budynek usytuowany jest ścianą licową do drogi, elewacją frontową zwrócony na północ. Przed domem niewielki ogródek kwiatowo-warzyny. Na południowo-wschodniej granicy siedliska wzniesiono nowy, piętrowy dom mieszkalny, składzik i kuchnię letnią. Wozownia oraz szopa ograniczają podwórze od południa, dalej rozciągają się pola uprawne. Budynek wzniesiony na rzucie wydłużonego prostokąta /32,75 x 9,45/. Jest przykładem budownictwa zwanego "oleńskim" - tj. mieści pod jednym dachem dwutraktową część mieszkalną oraz inwentarską.

Obiekt nie podpiwniczony z użytkowym poddaszem.

Posadowienie - warstwa kamieni polnych, spojonych gliną, na nich podwaliny - naroża nie-widoczne, obite deskami i pokryte darnią/.

Ściany - konstrukcji wieńcowej z krawędziaków sosnowych i topolowych, łączonych w narożach na nakładkę dwustronną ukośną tzw "rybi ogon" z osłatkami 7-9 cm.

W konstrukcji ścian pomocniczo zastosowano łątki śródściennne. Ściana zachodnia /nowsza/ wzniesiona w konstrukcji słupowo-ryglowej z pionowym oszalowaniem oraz częściowo pruski mur. Płatwie łączone na długość i w narożach na nakładkę prostą.

Otwory okienne - ujęte w węgary. Okna ościeżnicowe, sześciokwaterowe, niektóre zaopatrzone w ramowo-płycinowe okiennice. Jedno okno w elewacji północnej i jedno w południowej zmienione na tzw. okna weneckie. W części inwentarskiej otwory wycięte w zrębie, obramione deskami. Część z nich posiada wprawione na stałe szybki, pozostałe zamykane na okienniczki /otwierane ku górze/, ozdobione wycięciami w kształcie serduszek. Zawiasy pasowe o ozdobnych końcach.

Otwory drzwiowe - ujęte w węgary. W budynku mieszkalnym podwójne, ramowo-płycinowe /tafla drugich drzwi w połowie przeszklona, elewacja frontowa/. Zawieszone na zawiasach esowych i de ntarczowych, wyposażone w zamek bezkluczowy zapadkowy lub skrzynkowy. Drzwi wewnętrzne ramowo-płycinowe z zamkami skrzynkowymi i klamkami. Pomiędzy sieniami drzwi przeszklone kolorowymi szkiełkami - czerwone, białe, niebieskie/. W części inwentarskiej tafla pojednoskrzydłowe, spągowe, zawieszone na zawiasach pasowych, zamykane na zasuwę. Drzwi do wozowni dwuskrzydłowe, zbite z desek. Podłogi - w sieniach posadzka ułożona z cegły czerwonej, w pomieszczeniach mieszkalnych z desek przybitych do legarów /na pióro własne/, w części gospodarczej - ubita ziemia.

Powały - na płatwiach oparte belki stropowe, na nich ułożone deski połączone na wpust i wypust /strop belkowy nagi/. Na strychu polepa gliniana, na niej deski. Z sieni na strych prowadzą jednobiegowe schody drabiniaste. Poddasze nad częścią mieszkalną oddzielone od poddasza nad częścią inwentarską przepierzeniem z desek.

c.d. wkładka nr 1

<div data-bbox="0 0 557 288" data-label="Text"> <div>14. Kubatura</div> <div>1580,95 m³</div> </div>	<div data-bbox="557 0 1134 288" data-label="Text"> <div>15. Powierzchnia użytkowa</div> <div>zabud. 308,83 m²</div> </div>	<div data-bbox="1134 0 1715 157" data-label="Text"> <div>16. Przeznaczenie pierwotne</div> <div>mieszkalne i gospodarcze</div> </div>	<div data-bbox="1715 0 2324 157" data-label="Text"> <div>17. Użytkowanie obecne</div> <div>mieszkalne i gospodarcze</div> </div>
<div data-bbox="0 288 1134 1453" data-label="Text"> <div>18. Prace budowlane i konserwatorskie, ich przebieg i dokumentacja</div> <div> <div>1866-prawdopodobnie wymiana więźby dachowej</div> <div>przed 1939 -dobudowa do szczytu zachodniego/wozownia/</div> <div>po 1945 -wymiana stolarki okiennej w kilku oknach wraz z powiększeniem otworów. Budowa trzonu do gotowania w jednej z izb,zaprzestanie używania starego,usytuowanego w sieni.</div> </div> </div>		<div data-bbox="1134 157 2324 1453" data-label="Text"> <div>19. stan zachowania (fundamenty, ściany zewnętrzne, ściany wewnętrzne, sklepienia, stropy, konstrukcje dachowe, pokrycie dachu, wyposażenie i instalacje)</div> <div> <div>Budynek w średnim stanie technicznym. W skutek długoletniego osiadania domu podwalina /częściowo/ znajduje się poniżej poziomu gruntu. Sytuacja ta sprzyja zawilgacaniu ścian. Na wielu balach widoczne ojawy porażenia drewna przez owady i grzyby. Więźba dachowa dobrze zachowana .Deski szczytów zszarzałe i zawilgocone.Strzecha słomiana /na obydwóch połaciach/ zniszczona,kwalifikuje się do wymiany.</div> </div> <div data-bbox="1134 914 2324 1453" data-label="Text"> <div>20. Najpilniejsze postulaty konserwatorskie</div> <div>Zmiana pokrycia dachu.Naprawa oszalowania szczytów.</div> </div> </div>	

21. Ak'a archiwalne (rodzaj akt, numer i miejsce przechowywania)

22. Bibliografia

23. Źródła ikonograficzne i fotografia (rodzaj, miejsce przechowywania, sygnatury)

24. Uwagi różne

25. Opracował

mgr Elżbieta Kraszevska
etnograf

22.05.1986

tekst

imię, nazwisko, data, podpis

plany, rysunki

mgr D. Wiśniewska

22.05.1986

imię, nazwisko, data, podpis

zdjęcia fotogr.

Zb. Hołtyń

22.05.1986

imię, nazwisko, data, podpis

miejsce przechowywania negatywów

Etn.S-72/F

BBiDZ

Karta po wypełnieniu podlega ochronie na podstawie przepisów prawa autorskiego

26. Adnotacje o inspekcjach, informacje o zmianach (daty, imiona i nazwiska wypełniających)

27. Załączniki

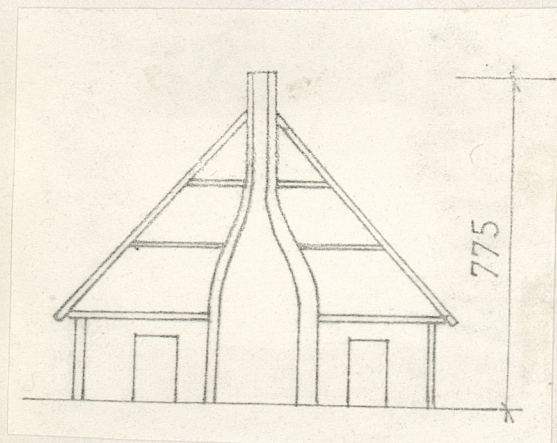
Wkładka nr 1
Wkładka nr 2

1. Miejscowość S Ł O Ń S K G Ó R N Y	2. Obiekt (nazwa jak w karcie) DOM MIESZKALNY Z CZĘŚCIĄ INWENTARSKĄ NR 20	3. Zawartość wkladki (nazwa obiektu lub materiału uzupełniającego) c.d. opisu, przekrój, zdjęcia, plan sytuacyjny
---	--	--

Dach - dwuspadowy, kryty strzechą słomianą na żerdziach. Więźba różnej konstrukcji: nad częścią mieszkalną krokwiowo-belkowa, dwustolcowa, nad gospodarczą konstrukcją krokwiowo-belkowa o podwójnym układzie jętek. Południowa połać dachu posiada trzy stężenia wzdłużne - jedno długie stężące krokwie nad częścią mieszkalną i dwa krótsze biegnące nad budynkiem inwentarskim oraz pięć stężeń ukośnych. Połać północna posiada dwa stężenia wzdłużne i jedno ukośne. Krokwie w szczycie na nakładkę, poniżej wciosane na rybi ogon jętki. Dolne końce krokwi ozdobnie profilowane, opierają się o belki stropowe i wychodzą poza lico ściany na ok. 45 cm - tworzą okap. Szczyty deskowane /układ pionowy/. Od strony zachodniej i północnej wejścia na strych /po dostawieniu drabiny/.

Urządzenia ogniowe - nie zmieniony do dziś pozostał jedynie komin oraz trzon do gotowania usytuowany w sieni wzniesiony z brązowych kafli z blachami ~~do gotowania~~ i fajerkami. Komin zbudowany z cegły surowej i palonej o ścianach pochyłych rozszerza się ku dołowi i tworzy pomieszczenie o powierzchni 4 m². Dawniej piec chlebowy z otworem w sieni, dzisiaj zamurowany.

Budynek posiada instalację elektryczną

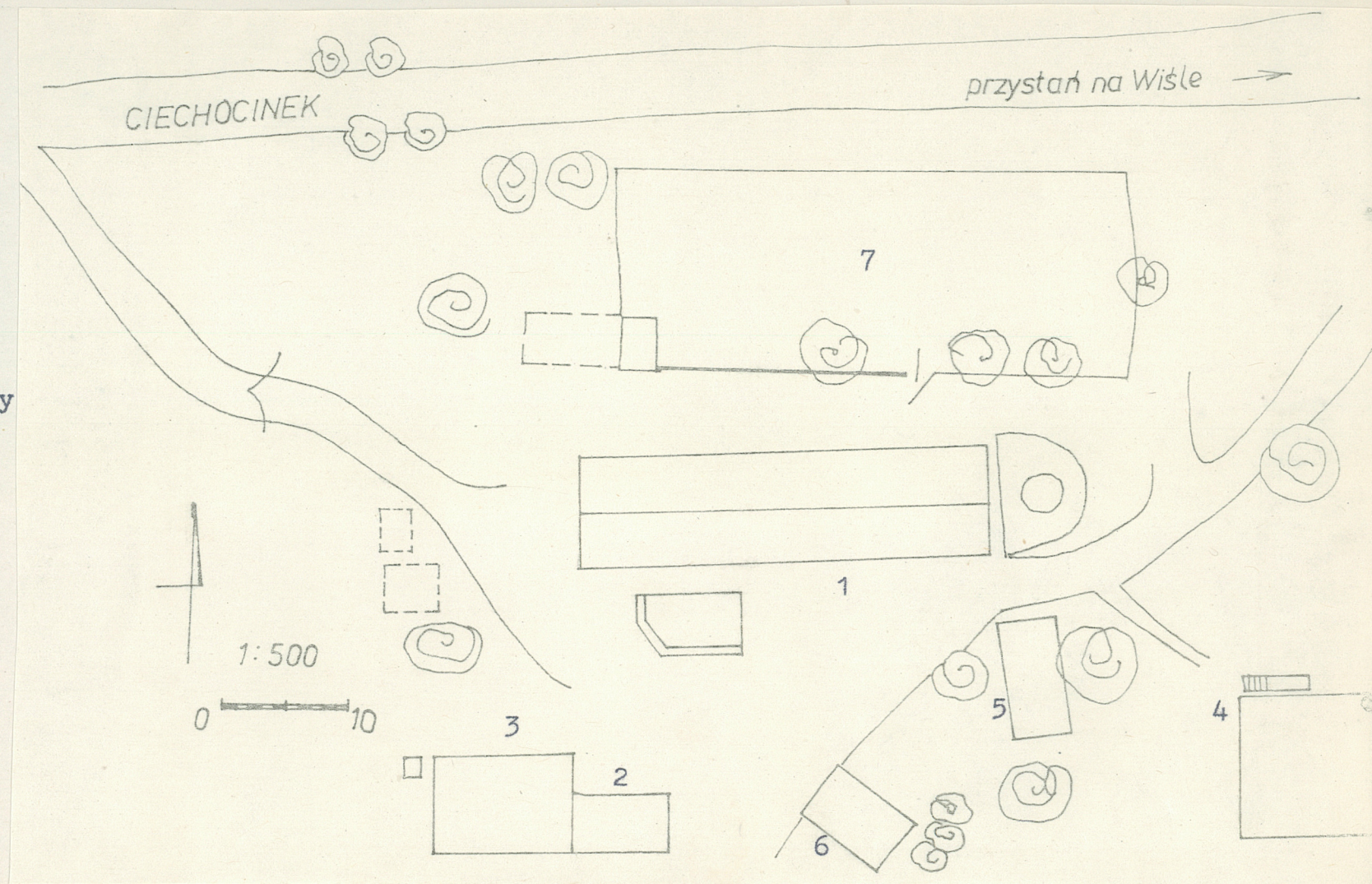


Wkładkę założył: Elżbieta Kraszewska, 22.05.1986
(imię, nazwisko, data)

Miejsce przechowywania negatywów: Arch.BBiDZ Etn.S-72

Wzór ODŻ 1978 r.

1. Budynek "olejarski"-
pod jednym dachem część
mieszkalna i inwentarska
2. Wozownia
3. Szopa
4. Nowy budynek mieszkalny
5. Składowisko
6. Kuchnia letnia
7. Ogródek kwiatowo-warzywny



1. Miejscowość

2. Obiekt (nazwa jak w karcie)

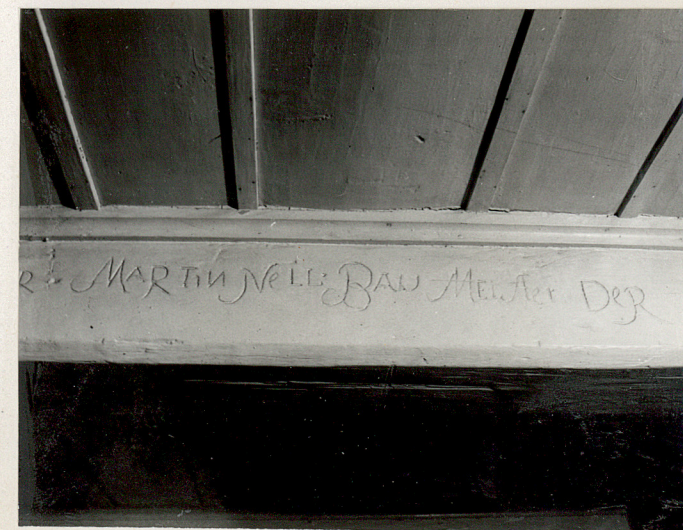
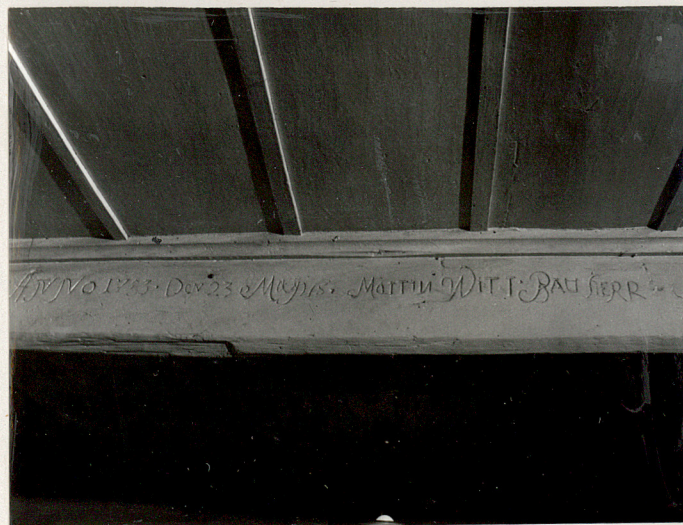
3. Zawartość wkładki (nazwa obiektu lub materiału uzupełniającego)

S Ł O Ń S K

G Ó R N Y

DOM MIESZKALNY Z CZĘŚCIĄ INWENTARSKĄ NR 20

zdjęcia



Wkładkę założył: Elżbieta Kraszewska, 22.05.1986
(imię, nazwisko, data)

Miejsce przechowywania negatywów: Arch. BBiDZ Etn. S-72