

BIURO STUDIÓW I PROJEKTÓW ROZWOJU ROLNICTWA  
"BIPROENT" W WARSZAWIE  
PRACOWNIA ROLNA WE WROCŁAWIU, UL. JACIARSKA 4

OPRACOWANIE: Ewidencja założeń ogrodowo-parkowych

MIEJSCOWOŚĆ: Gulistrowski GMINA: Sobótka

WOJEWÓDZTWO: Wrocław

ZAMÓWIENIOWCA: Urząd Wojewódzki Wydział Kultury  
i Sztuki Wojewódzki Konserwator  
Zabytków - Wrocław

NUMER UMOWY: 18/27/R-3/83

8244  
4438



ARCHIWUM  
OŚRODEK OCHRONY  
ZABYTKOWEGO KRAJOBRAZU  
ul. Szwoleżerów 9 tel. 621 62 41 w. 244

- Nd inn. 4438



# ANALIZA I OCENA WARTOŚCI ZABYTKOWYCH ZAŁOŻEŃ ZIELENI

Park, ogród, aleja, zieleń towarzysząca		Nazwa: <i>SULISTROWICKI</i>	
Rodzaj parku/ogrodu: <i>klasztorny, zamkowy, pałacowy, dworski, miejski</i>		Adres: <i>gm. Sobótka</i>	
Czas powstania: <i>poor. XIX w.</i>		Województwo: <i>Hrciańs</i>	
Forma stylowa: <i>krajobrazowy</i>		Użytkownicy: <i>Migod Gwiny</i>	
Wielkość: <i>3,25 ha</i>			

K R Y T E R I A		0	1	2	3	4	
		zły	mierny	db	b. db		
A	I. Wartości zabytkowe	Stopień przetrwania elementów dawnego układu przestrzennego					
		1. Osie i ciągi kompozycji (relacja z architekturą)			+		
		2. Układ dróg			+		
		3. Stopień przetrwania starodrzewia			+		
		4. Układ wodny i pierw. ukształt. terenu			+		
		5. Zachowanie dawnych elementów architektury i małej architektury		+			
	II.	Wartość układu przestrzennego					
		1. Jednorodność stylu całego układu lub wysoka czytelność nawarstwień stylowych			+		
		2. Wartość historyczna układu (dawność)	+				
		3. Wartość obiektów architektury		+			
		4. Reprezentatywność lub unikalność w skali regionu lub kraju			+		
		5. Wartości krajobrazowe i estetyczne			+		
	III.	Wartości tradycji historycznej (w sensie potencjonalnych walorów turystycznych)					
		1. Związek obiektu z postaciami lub wydarzeniami historycznymi	+				
	Wartości zabytkowe ogółem				16		
B	I. Wartości przyrodnicze i ekologiczne	Wartości przyrodnicze i ekologiczne					
		1. Rzadkie gatunki drzew i krzewów		+			
		2. Drzewa o charakterze pomników przyrody		+			
		3. Intensywność zadrzewienia			+		
		4. Stan zdrowotny drzewostanu			+		
		5. Znaczenie ekologiczne			+		
	Wartości przyrodnicze ogółem				8		
Ogólna ocena obiektu				24			

Analizę sporządził:

Data:

Uwaga dotycząca koniecznej doraźnej interwencji w zakresie zmiany sposobu użytkowania obiektu oraz działań konserwatorskich w odniesieniu do zadrzewienia i obiektów architektonicznych — podać na odwrocie karty!



BIURO PROJEKTOWO-TECHNOLOGICZNE  
PRZEMYSŁU ROLNEGO I ORGANIZACJI  
PRZEDSIĘBIORSTW ROLNYCH „BIPROZET”

CENTRALA 00-041 WARSZAWA UL. JASNA 14/16  
TELEFON 27-05-01 • TELEX 81-25-26

PRACOWNIA — ODDZIAŁ : Rolna we Wrocławiu  
ul. Łaciarska 4

PRACOWNIA : Rolna

OPRACOWANIE : Ewidencja założeń ogrodowo-parkowych

Gmina: Sobótka

MIEJSCOWOŚĆ Sulistrowiecki WOJEWÓDZTWO: Wrocław

ZLECENIODAWCA : Urząd Wojewódzki Wydział Kultury i Sztuki  
Wojewódzki Konserwator Zabytków - Wrocław

NUMER UMOWY

18/27/R-8/83

CECHA PROJEKTU:

Biuro Studiów i Projektów Rozwoju Rolnictwa  
„Biprozet” w Warszawie  
Pracownia Rolna we Wrocławiu  
50-104 Wrocław, ul. Łaciarska Nr 4  
tel. 38-969

FUNKCJA	IMIĘ I NAZWISKO	DATA	PODPIS
St.proj.	mgr inż.arch.Ewa Jurkowska	X.83r.	E. Jurk
—	mgr Hanna Wrabec	—	H. Wrabec
St.asystent	Jadwiga Tyłipska	—	J. Tyłipska
Konsultant	mgr Krzysztof Eysymontt	—	K. Eysymontt
Kier.Zespołu	mgr inż.Henryk Giesielski	—	H. Giesielski

Kier.Pracowni inż.Stanisław Kiełczewski

KIEROWNIK  
Pracowni Rolnej

inż. Stanisław Kiełczewski

ARCHIWUM  
OŚRODEK OCHRONY  
ZABYTKOWEGO KRAJOBRAZU  
ul. Szwoleżerów 9 tel. 621 62 41 w. 244

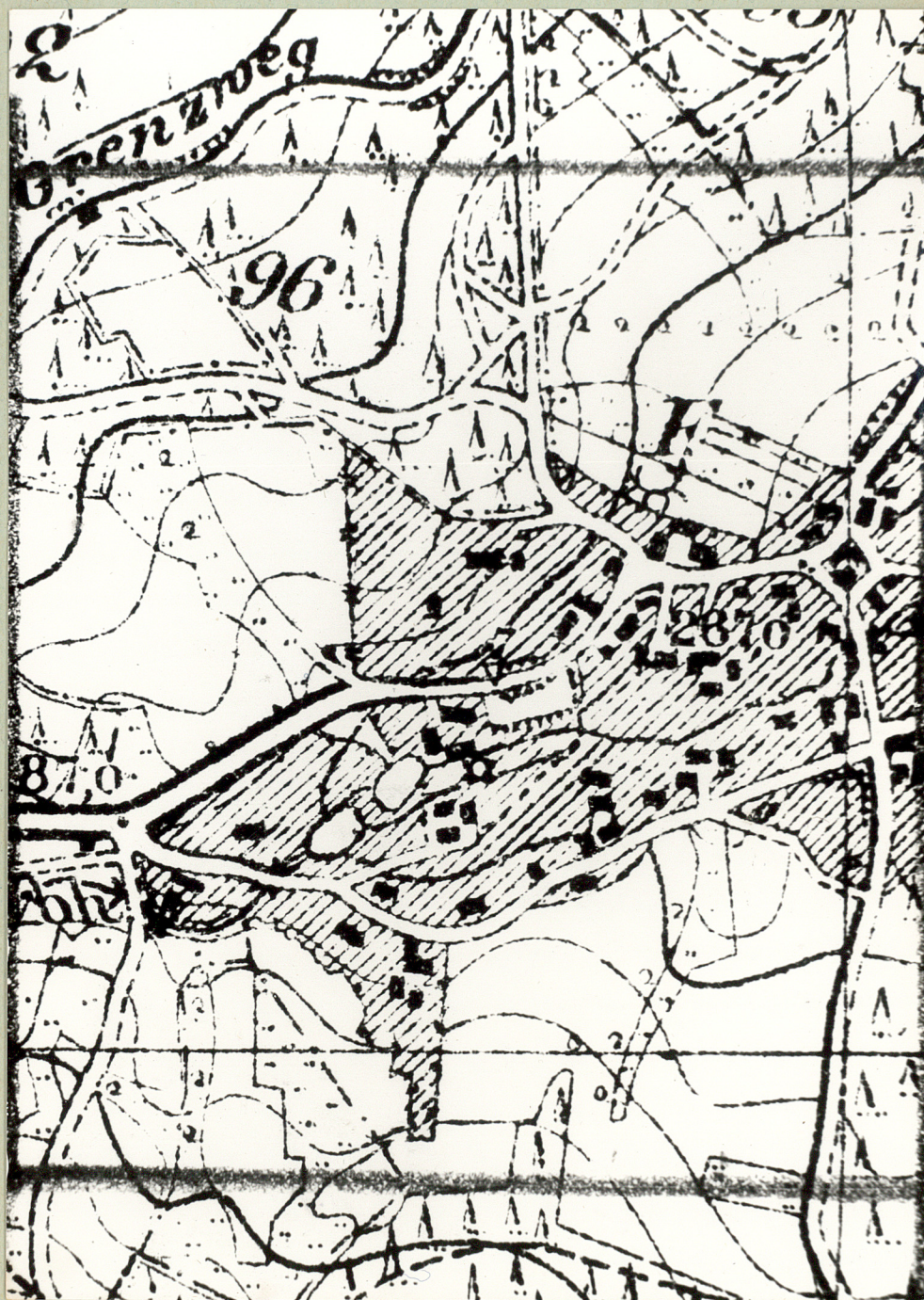
Nr inw. 4438



# METRYCZKA PARKU — OGRODU

1	Adres: miejscowość (dzielnica, ulica, nr posesji) <div style="text-align: center;">Sulistrowiczki</div>	gmina <div style="text-align: center;">Sobótka</div>	województwo <div style="text-align: center;">wrocławskie</div>
2	Nazwa parku:                      aktualna: Sulistrowiczki	dawna: Klein Silsterwitz Silingtal	
3	Rodzaj parku i stan jego zachowania: <div style="text-align: center;">Park krajobrazowy</div>		
4	Czas powstania i najważniejsze fazy przekształceń: <div style="text-align: center;">Pocz. XX wieku.</div>		Autor:
5	Powierzchnia parku:                      Ogółem ha <div style="text-align: center;">3,25</div>	w tym wód w ha <div style="text-align: center;">0,5</div>	Istniejące budynki:    1. O wartościach zabytkowych Brama z wmurowanym wtórnie : XVII-wiecznym zwornikiem i dwoma rzeźbami romańskimi z kon. XIII w.
6	Nr i data rejestru parku — ogrodu	6a. Opinia Komisji Konserwatorskiej	2. Inne:    brak
7	Użytkownicy obiektu: <div style="text-align: center;">Własność Gminy.</div>		
8	Istniejące dokumentacje (data i autor):                      brak	1. Pomiar sytuacyjno-wysokościowy:    skala 1:1000 Wojew. Biuro Geod. i Terenów Rolnych Oddział Rejonowy we Wrocławiu	2. Inwentaryzacja zieleni:    brak
	3. Studium historyczne:    brak	4. Założenia techniczno-ekonomiczne:    brak	5. Dokumentacje branżowe, techniczne i ekspertyzy:    brak
9	Przeprowadzone remonty:	Budynków    brak	Parku    brak
Metrykę sporządził: E. Jurkowska, H. Wrabec Data: wrzesień 1983 r.			





Fotokopia planu wsi Sulistrowiczki z 1884 r.



## I. KRÓTKA ANALIZA HISTORYCZNA

Wieś Sulistrowiczki /niem.Klein Silsterwitz, Silingtal/ stanowiła od wczesnego średniowiecza własność klasztoru Augustianów z Wrocławia. Jako dobra kościelne wieś wzmiankowana była do połowy XIX wieku.

W pierwszych latach XX wieku, w zachodniej części wsi założony został park krajobrazowy powstały prawdopodobnie jako zaplecze rekreacyjne dla pobliskiego sanatorium. Dr Erich Bohn z Wrocławia wyposażył park w dzieła sztuki związane z okolicą, które wmurowane zostały wtórnie w bramę parkową, mur ograniczający założenie od północy oraz w inne budowle znajdujące się na terenie parku. Większość rzeźb i detali architektonicznych szczegółowo opisanych przez Degena, obecnie nie istnieje. Zostały one zniszczone wraz z murem parkowym. Jedynie w kamiennej bramie wzniesionej z pocz.XX w. w północno-zachodnim narożniku parku, zachował się wmurowany wtórnie XVII-wieczny zwornik z bogatą dekoracją roślinną dwie rzeźby romańskie z kon.XIII wieku.

Dla założenia parku w Sulistrowiczkach istniały szczególnie dogodne warunki, dzięki malowniczu, górzystemu krajobrazowi. Park powstał w rozwidleniu dwóch wiejskich dróg /obecnie szosy/. Od północy na teren założenia prowadziły dwie bramy zachodnia /murowana/ i wschodnia /drewniana/. Część centralną parku stanowił zespół stawów, które połączono kaskadami i strumieniami wykorzystując różnice poziomu terenu. Poprzez strumienie przerzucone zostały kładki i mostki. Stawy te zaopatrzone w śluzy piętrzyły pierwotnie wodę dla pobliskiego młyna. W połudn.-zach.części parku zachowały się ślady podmurówki pod altanę widokową, która wieńczyła niewielki wzgórek. Wzdłuż północnej granicy poprowadzona była droga spacerowa, łącząca dwie bramy. Droga ta obsadzona została aleją lipową. Także wokół stawów założono drogi spacerowe. Drzewostan, dzisiaj ok.80-letni posadzony został pojedynczo lub zakomponowano go w grupy /jodły, daglezje, świerki, sosny, choiny, kasztanowce, klony, jawory/. Zachował się też fragment altany grabowej wskazujący na ogrodowe tradycje w parku.



B i b l i o g r a f i a

1. Zimmermann F. - Beyträge zur Beschreibung von Schlesisch  
Brieg 1785 T.V, s.495.
2. Knie J.G. - Alfabetisch, statistisch  
Breslau 1830 s.729  
Breslau 1845 s.637.
3. Degen K. - Die Bau und Kundstdenkmäler des Landkreises Breslau  
Breslau 1965 s.150.



## II. CHARAKTERYSTYKA STANU ISTNIEJĄCEGO.

### 1. Układ przestrzenny.

Założenie parkowe w Sulistrowiczkach położone jest na zachodnim krańcu wsi, przy drodze przelotowej z Sobótki do Świdnicy.

Granice założenia wyznacza: od półn.-zach. droga przelotowa, od południa droga lokalna, od wschodu zabudowa wsi.

Drzewostan parkowy skupiony jest wokół dwóch stawów zasilanych w wodę ze strumienia przepływającego przez jazd spiętrzający wodę. Oba stawy połączone przepustami i rowami zajmują najniższą położoną połud.-wsch. część parku.

Tereny zadrzewione położone są na stokach wznoszących się w kierunkach półn.-zach. i południowym.

Wydłużoną polanę, ograniczoną od połudn.-wsch. aleją lipową, oddziela od drogi przelotowej szeregowe nasadzenie modrzewi i świerków.

W połudn.-zach. części parku na wzniesieniu znajduje się mała polanka.

Na skraju małej jak i pośrodku dużej polany widoczne są kamienne fundamenty o rzucie ośmioboku /prawdopodobnie altan ogrodowych/. Brzegi stawów i rowów są umocnione, także urządzenia spiętrzające i przepustowe wykonane są z ciosów kamiennych.

Wejścia na teren parku od strony drogi przelotowej zaakcentowane są dwoma bramami. Jedna kamienna, druga typowo ogrodowa - w postaci żuku - drewniana.

Oprócz wspomnianej alei lipowej, istnieją w parku inne ścieżki o znaczeniu drugorzędnym, słabiej widoczne.

Powierzchnia parku jest zadarniona, a trawniki polan sporadycznie koszone.



## 2. Skrócona inwentaryzacja roślin.

Poniżej zamieszcza się wykaz drzew i krzewów w nomenklaturze Łacińsko-polskiej z podaniem ilości w sztukach dla egzemplarzy wyróżniających się.

### Wykaz drzew i krzewów

#### iglastych

- |                                 |                               |
|---------------------------------|-------------------------------|
| 1. <i>Larix decidua</i>         | - modrzew europejski          |
| 1a. <i>Abies alba</i>           | - jodła pospolita /biała/     |
| 1b. <i>Abies concolor</i>       | - jodła jednobarwna           |
| 2. <i>Picea abies</i>           | - świerk pospolity            |
| 3. <i>Pseudotsuga taxifolia</i> | - jedlica Douglasa /daglezja/ |
| 4. <i>Pinus silvestris</i>      | - sosna pospolita             |
| 5. <i>Pinus strobus</i>         | - sosna wejmutka              |
| 5a. <i>Pinus nigra</i>          | - sosna czarna                |
| 6. <i>Tsuga canadensis</i>      | - chojna kanadyjska           |

#### liściastych

- |  |                                       |       |
|--|---------------------------------------|-------|
| 7. <i>Acer platanoides</i>                           | - klon pospolity                      | 4 szt |
| 8. <i>Acer pseudoplatanus</i>                        | - klon jawor                          | 1 "   |
| 9. <i>Aesculus hippocastanum</i>                     | - kasztanowiec biały                  | 1 "   |
| 10. <i>Alnus glutinosa</i>                           | - olsza czarna                        | 20 "  |
| 11. <i>Betula verrucosa</i>                          | - brzoza brodawkowata                 | 4 "   |
| 12. <i>Carpinus betulus</i>                          | - grab pospolity                      | 30 "  |
| 13. <i>Fagus silvatica</i>                           | - buk pospolity                       | 1 "   |
| 14. <i>Fraxinus excelsior</i>                        | - jesion wyniosły                     | 12 "  |
| 15. <i>Quercus robur</i>                             | - dąb szypułkowy                      | 14 "  |
| 16. <i>Fraxinus excelsior</i><br><i>Diversifolia</i> | - jesion wyniosły odm.<br>jednolistna | 1 "   |
| 17. <i>Robinia pseudoacacia</i>                      | - robinia akacjowa                    |       |
| 18. <i>Salix alba</i>                                | - wierzba biała                       | 1 "   |
| 19. <i>Sambucus nigra</i>                            | - bez czarny                          |       |
| 20. <i>Tilia cordata</i>                             | - lipa szerokolistna                  | 60 "  |
| 21. <i>Tilia euchlora</i>                            | - lipa krymska                        | 1 "   |



Drzewostan parkowy składa się w przeważającej części z grupowych i rzędowych nasadzeń drzew iglastych różnych gatunków, których średnice pni wynoszą od 0,2 - 0,4 m. Przeważa świerk i sosna pospolita. Pojedynczo lub po kilka sztuk występuje jodła pospolita i jednobarwna, daglezja, sosna wejmutka i czarna oraz chojna kanadyjska.

Drzewa liściaste osiągnęły większe rozmiary.

Największą średnicę pnia 1,2 m posiada dąb szypułkowy rosnący na wysokiej skarpie w połudn.-wsch. części parku oraz dwa dęby rosnące przy drodze w zach.narożniku parku o średnicach pni 0,7 i 0,8 m.

Pozostałe drzewa liściaste posiadają średnice pni od 0,2 - 0,5 m. Na północ od dużego stawu rosną graby pospolite sadzone po kilka o średnicach pni 0,2 i 0,3 m.

Wśród drzew liściastych przeważają ilościowo lipy, olsze, graby i dęby.

Stan zdrowotny drzew jest dobry a miejscami średni.

Drzewostan wymaga przeprowadzenia zabiegów pielęgnacyjnych, usunięcia dziko rosnących krzewów, szczególnie w półn.-wsch. części parku.

Powierzchnie trawnikowe wymagają renowacji.

### 3. Analiza stopnia zachowania układu zabytkowego.

Założenie pozostaje w pierwotnych granicach.

Budynek, po którym ślady widoczne są w południowej części parku - obecnie nie istnieje.

Zarys brzegów stawów zmienił się w stosunku do przekazów z mapy z końca XIX w. Przestał istnieć także młyn usytuowany przy potoku Sulistrowickim po wschodniej stronie parku.



#### 4. Rola obiektu w krajobrazie.

Omawiany zespół zieleni położony u stóp Góry Słazy ze względu na malownicze położenie, duże walory krajobrazowe i bogaty zestaw gatunkowy drzew iglastych i liściastych stanowi miejsce rekreacji o znaczeniu regionalnym.

### III. WNIOSKI.

1. Granicę ochrony układu oraz granicę parku przedstawiono na planie w graficznej części opracowania.  
Wyznaczono także granicę ochrony ekologicznej.  
Należy jednak przyjąć, że cały maszyn Śnieżnika jak i tereny leżące u jego podnóża objęte są ochroną ekologiczną.
2. W zakresie niezbędnej renowacji należy:
  - a/ dokonać naprawy podmytych przez wodę brzegów stawów i urządzeń spiętrzających wodę,
  - b/ usunąć i wykarczować uschnięte drzewa,
  - c/ przeprowadzić prace pielęgnacyjne i cięcia sanitarne w pozostałym drzewostanie, cięcia selekcyjne w młodych kępach samosiewu,
  - d/ usunąć wszystkie krzewy bzu czarnego,
  - e/ przeprowadzić renowację trawników,
  - f/ wprowadzić ogrodzenie stałe od strony zabudowy wsi /wzdłuż wsch.granicy parku/.





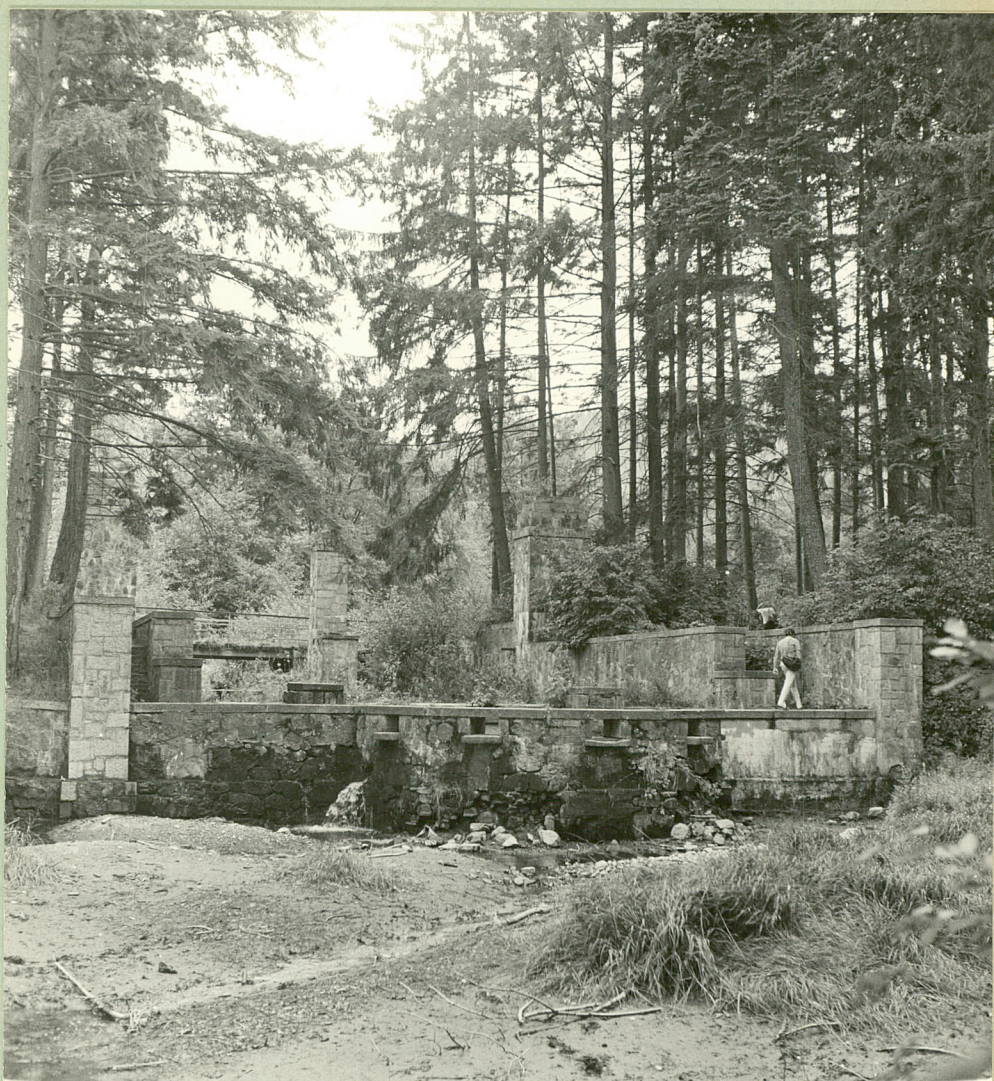
1. Stara kamienna brama w półn.-zach.części parku.





2. Brama w późn.-wschod.części parku.





3. Tama wodna w głębi parku.





4. Widok dużego stawu.





5. Fragment rowu w głębi parku.





6. Widok stawu z urządzeniem przepustowym.





7. Rów doprowadzający wodę do stawów.



# PODSTAWOWE OZNACZENIA GRAFICZNE ELEMENTÓW PLANÓW DLA CEŁÓW EWIDENCJONOWANIA ZABYTKOWYCH ZAŁOŻENI ZIELENI

	aktualna granica parku
	pierwotna granica parku
	budynki murowane
	budynki drewniane
	budynki murowane o wart. zabytkowych
	budynki drewniane o wart. zabytkowych
	miejsca, lub pozostałości budynków zabytkowych
	rzeźby parkowe
	ogrodzenie trwałe (z muru, kamienia, metalu na podmurówce i słupach bet. lub metalowych)
	ogrodzenie trwałe o wartościach zabytkowych
	ogrodzenie nietrwałe
	bramy i furtki
	elementy architektury ogrodowej
	pnie po starych drzewach
	a) aktualne wejście do parku b) dawne wejście do parku
	baseny, fontanny
	rzeki, strumienie

	naturalny zbiornik wodny
	naturalny zbiornik wodny, zarosnięty szuwarami
	skarpy
	drogi dawne, dobrze zachowane
	ślady dawnych dróg
	drogi założone współcześnie
	masyw starodrzewia
	szpalery, lub aleje
	pojedyncze, stare drzewa liściaste i iglaste
	drzewa uznane za pomniki przyrody
	masyw drzewostanu młodego
	pojedyncze młode drzewa liściaste i iglaste
	skupiny krzewów
	żywopłoty
	powierzchnie trawiaste
	kwietniki
	osie kompozycji

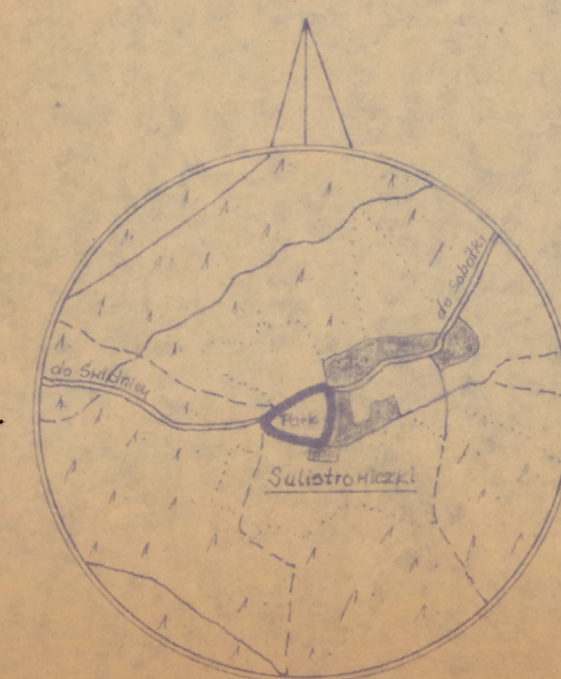
	osie widokowe
	stanowisko i kier. wyk. zdjęcia fotograficz.
	granica ochrony zabytkowego założenia
	granica ochr. zewn. powiązań widokowych
	granica ochrony ekologicznej
$3/16$	gatunek / ilość szt.
$3/0,9$	gatunek / średnica pnia (m)
$\frac{3/6}{0,5}$	gatunek / ilość szt. średnica pnia (m)
$\frac{3/150}{17/26}$	gatunek / $\varnothing$ pnia (m) $\varnothing$ korony (m) / wysokość (m)

UWAGA: Ostatnie oznaczenie odnosi się do egz. drzew o cechach pomników przyrody.



# SULISTROWICZKI

SZKIC SYTUACYJNY



1:25 000



## WYKAZ DRZEW I KRZEWÓW

- |                                     |                                    |
|-------------------------------------|------------------------------------|
| 1. LARIX DECIDUA                    | — modrzew europejski               |
| 1a. ABIES ALBA                      | — jodła pospolita                  |
| 1b. ABIES CONCOLOR                  | — jodła jednobarwna                |
| 2. PICEA ABIES                      | — świerk pospolity                 |
| 3. PSEUDOTSUGA TAXIFOLIA            | — jedlica Douglasa                 |
| 4. PINUS SILVESTRIS                 | — sosna pospolita                  |
| 5. PINUS STROBUS                    | — sosna wejmutka                   |
| 5a. PINUS NIGRA                     | — sosna czarna                     |
| 6. TSUGA CANADENSIS                 | — choina kanadyjska                |
| 7. ACER PLATANOIDES                 | — klon pospolity                   |
| 8. ACER PSEUDOPLATANUS              | — klon jawor                       |
| 9. AESCULUS HIPPOCASTANUM           | — kasztanowiec biały               |
| 10. ALNUS GLUTINOSA                 | — olsza czarna                     |
| 11. BETULA VERRUCOSA                | — brzoza brodawkowata              |
| 12. CARPINUS BETULUS                | — grab pospolity                   |
| 13. FAGUS SILVATICA                 | — buk pospolity                    |
| 14. FRAXINUS EXCELSIOR              | — jesion wyniosły                  |
| 15. QUERCUS ROBUR                   | — dąb szypułkowy                   |
| 16. FRAXINUS EXCELSIOR DIVERSIFOLIA | — jesion wyniosły odm. jednolistna |
| 17. ROBINIA PSEUDOACACIA            | — robinia akacjowa                 |
| 18. SALIX ALBA                      | — wierzba biała                    |
| 19. SAMBUCUS NIGRA                  | — bez czarny                       |
| 20. TILIA CORDATA                   | — lipa drobnolistna                |
| 21. TILIA EUCHLORA                  | — lipa krymska                     |

ARCHIWUM  
OŚRODEK OCHRONY  
ABYTKOWEGO KRAJOBRAZU  
ul. Szwoleżerów 9, tel. 621 62 41 w. 244  
Nn mm. 6438

EWIDENCJA PARKU W SULISTROWICZKACH

gm. Sobótka, woj. wrocławskie

SKALA 1:1000

Pow. ok. 3,25 ha.

wykonała mgr inż. arch. EWA JURKOWSKA

X 1983

kreśliła JADWIGA TYLIPSKA

RYŚ 1(1)