

Biuro Dokumentacji Zabytków  
Legnica  
Egzemplarz Archiwalny



BIURO PROJEKTOWO-TECHNOLOGICZNE  
PRZEMYSŁU ROLNEGO I ORGANIZACJI  
PRZEDSIĘBIORSTW ROLNYCH „BIPROZET”

00-041 WARSZAWA UL. JASNA 14/16

PRACOWNIA : Rolna we Wrocławiu, ul. Łaciarska 4

OPRACOWANIE : Ewidencja założeń ogrodowo-parkowych

MEJSCOWOŚĆ : Dzwonów Gmina: Crojnów  
WOJEWÓDZTWO: Legnica

ZLECENIODAWCA : Urząd Wojewódzki w Legnicy  
Wydział Kultury i Sztuki

NR UMOWY: 19/25/BR/11/79

BRANŻA:

NR EGZ.

1683





Zakład Produkcyjny w Legnicy

SKOROSZYT

1324-321 BN-73 7386-01

Cena detal. zł. 1,50

ARCHIWUM  
OŚRODEK OCHRONY  
ZABYTKOWEGO KRAJOBRAZU  
ul. Szwoleżerów 9 tel. 621 62 41 w. 244

Nr inw. 3891

BIBLIOTEKA  
Zarząd Ochrony Zabytków i Gosp. Park. Ogrod.

Dr inż. 3891 / dln



# ANALIZA I OCENA WARTOŚCI ZABYTKOWYCH ZAŁOŻEŃ ZIELENI

Park, ogród, aleja, zielen towarzysząca Rodzaj parku/ogrodu:    klasztorny, zamkowy, pałacowy, dworski, <u>miejski</u> Czas powstania: <u>II poł. XIX w.</u> Forma stylowa: <u>krajob. naturalistycz.</u> Wielkość: <u>39 ha.</u>	Nazwa: <u>DZWONÓW</u> Adres: <u>gm. Chojnów</u> Województwo: <u>Lepnice</u> Użytkownicy: <u>Panów Os. Hod. Zasad.</u>
---	--

K R Y T E R I A		0	1	2	3	4
		zły	mierny	db	b. db	
A	I.	Stopień przetrwania elementów dawnego układu przestrzennego				
	Wartości zabytkowe	1. Osie i ciągi kompozycji (relacja z architekturą		+		
		2. Układ dróg	+			
		3. Stopień przetrwania starodrzewia		+		
		4. Układ wodny i pierw. uksz. terenu			+	
		5. Zachowanie dawnych elementów architektury i małej architektury			+	
	II.	Wartość układu przestrzennego				
		1. Jednorodność stylu całego układu lub wysoka czytelność nawarstwień stylowych		+		
		2. Wartość historyczna układu (dawność)		+		
		3. Wartość obiektów architektury		+		
		4. Reprezentatywność lub unikalność w skali regionu lub kraju	+			
		5. Wartości krajobrazowe i estetyczne		+		
	III.	Wartości tradycji historycznej (w sensie potencjonalnych walorów turystycznych)				
		1. Związek obiektu z postaciami lub wydarzeniami historycznymi	+			
		Wartości zabytkowe ogółem				10
B	I.	Wartości przyrodnicze i ekologiczne				
	Wartości przyrodnicze i ekologiczne	1. Rzadkie gatunki drzew i krzewów		+		
		2. Drzewa o charakterze pomników przyrody		+		
		3. Intensywność zadrzewienia		+		
		4. Stan zdrowotny drzewostanu			+	
		5. Znaczenie ekologiczne		+		
	Wartości przyrodnicze ogółem				6	
Ogólna ocena obiektu				16		

Analizę sporządził:

Data:

Uwaga dotycząca koniecznej doraźnej interwencji w zakresie zmiany sposobu użytkowania obiektu oraz działań konserwatorskich w odniesieniu do zadrzewienia i obiektów architektonicznych — podać na odwrocie karty!





BIURO PROJEKTOWO-TECHNOLOGICZNE  
PRZEMYSŁU ROLNEGO I ORGANIZACJI  
PRZEDSIĘBIORSTW ROLNYCH „BIPROZET”

CENTRALA 00-041 WARSZAWA UL. JASNA 14/16  
TELEFON 27-05-01 • TELEX 81-25-26

PRACOWNIA — ODDZIAŁ : Wrocław, ul. Łacierska 4

PRACOWNIA : Rolna we Wrocławiu

OPRACOWANIE : Ewidencja założeń ogrodowo-parkowych

MIEJSCOWOŚĆ : Dzwonów Gmina: Chojnów  
WOJEWÓDZTWO : legnickie

ZLECENIODAWCA : Urząd Wojewódzki w Legnicy  
Wydział Kultury i Sztuki

NUMER UMOWY : 19/25/PR/11/79  
NOMER PROJEKTU :

BIURO PROJEKTOWO-TECHNOLOGICZNE  
PRZEMYSŁU ROLNEGO I ORGANIZACJI  
PRZEDSIĘBIORSTW ROLNYCH „BIPROZET”  
w Warszawie — Oddział Wrocław  
Pracownia Rolna  
ul. Łacierska 4, tel. 389-69  
50-104 WROCŁAW

FUNKCJA	IMIĘ I NAZWISKO	DATA	PODPIS
Kier.Zespołu	mgr inż. Henryk Ciesielski	XII.79	<i>[Signature]</i>
St.asystent	Stanisław Prączyński	*	<i>[Signature]</i>
St.asystent	Halina Idzikowska	*	<i>[Signature]</i>
Konsultant	mgr Krzysztof Eysymont	*	<i>[Signature]</i>
Kierownik Pracowni	inż. Stanisław Kiełczowski	*	KIEROWNIK Pracowni Rolnej <i>[Signature]</i>

inż. Stanisław Kiełczowski

ARCHIWUM  
OŚRODEK OCHRONY  
ZABYTKOWEGO KRAJOBRAZU  
ul. Szwoleżerów 9 tel. 021 62 41 W. 244

Nr inw 3891

Biuro Dokumentacji Zabytków  
w Legnicy  
Egzemplarz Archiwalny



# METRYCZKA PARKU — OGRODU

1	Adres: miejscowość (dzielnica, ulica, nr posesji) <b>Dzwonów</b>		gmina <b>Chojnów</b>	województwo <b>legnickie</b>
2	Nazwa parku: aktualna:		dawna:	
3	Rodzaj parku i stan jego zachowania: <b>Park naturalistyczny</b>			
4	Czas powstania i najważniejsze fazy przekształceń: <b>2 poł.XIX w.</b>			Autor:
5	Powierzchnia parku: Ogółem ha <b>ok. 3,9</b>	w tym wód w ha <b>ok. 0,4</b>	Istniejące budynki: 1. O wartościach zabytkowych <b>pałac</b>	
6	Nr i data rejestru parku — ogrodu	6a. Opinia Komisji Konserwatorskiej	2. Inne:	
7	Użytkownicy obiektu: <b>Państwowy Ośrodek Hodowli Zarodowej w Chojnowie</b>			
8	Istniejące dokumentacje (data i autor):	1. Pomiar sytuacyjno-wysokościowy: <b>w skali 1:500</b>	2. Inwentaryzacja zieleni: <b>brak</b>	
	3. Studium historyczne:	4. Założenia techniczno-ekonomiczne:	5. Dokumentacje branżowe, techniczne i ekspertyzy:	
9	Przeprowadzone remonty:	Budynków <b>remont kapitalny pałacu w 1972 r.</b>	Parku	Metrykę sporządził: <b>S. Prądzynski</b> Data: <b>grudzień 1979r.</b>

Biuro Dokumentacji Zabytków  
 woj. legnickiego  
 Egzemplarz Archiwalny



## I. KRÓTKA ANALIZA HISTORYCZNA

Wieś położona w dawnym księstwie legnickim, późniejszym powiecie złotoryjskim. Niemiecka nazwa wsi: Schellendorf.

Miejscowe dobra w 1360 roku należały do dóbr alodialnych rycerskich rodu Schellendorffów. Następną wiadomość o wsi posiadamy w 1744 roku kiedy to majątek miejscowy należy do Jacoba Militza, który sprzedaje go von Tullowi. W 1753 roku jest tu wymieniony von Tull. Kolejnymi właścicielami w bardzo krótkich odstępach czasu są: Christian Konrad, Friedrich Fichner, Gottlieb Sigismund von Förster. W 1785 roku majątek dzierżą panny von Schweinitz Eva i Rosina. W tym czasie tj. od połowy XVIII wieku posiadamy wiadomości o podziale wsi na Górny i Dolny Dzwonów będący w posiadaniu różnych właścicieli. W 1745 roku Dolny Dzwonów posiada Regina Elisabeth Gärtner a w 1745 Karl Abraham Scholz. W 1747 roku sprzedaje go Christianowi Samuelowi Gärtner. W 1762 roku tę część wsi posiada Karol Benjamin Fischer, a w 1764 już Wilhelm Bock. Kolejnym zaś właścicielem Dolnego Dzwonowa jest w 1775 roku Karl Ernst von Schweinitz. Wtedy to obie części wsi są już w posiadaniu Schweinitzów. W obu częściach wsi wymienia się wówczas dom pański - siedzibę właściciela. Jednak już w I połowie XIX wieku mamy wiadomości o ponownym podziale wsi na dwie własności szlacheckie. Dolny Dzwonów jest wtedy w posiadaniu Adreasa Friedricha Däslera, gdzie wymienia się istnienie zamku. Natomiast Górny Dzwonów dzierży pan Rosemann. W tej części wsi istnieje wówczas "dom pański".

Podział wsi na dwie części znajdujące się w posiadaniu różnych właścicieli utrzymuje się aż do czasów ostatniej wojny. W 1876 roku interesujący nas zespół dworski w Dolnym Dzwonowie znajdował się w posiadaniu Wilhelma Wilma. Od 1905



roku przechodzi on na własność rodziny Hancoviusów w których posiadaniu jest do czasów ostatniej wojny.

Budynek dworu został wzniesiony jak się wydaje w drugiej połowie XVIII wieku. Za takim datowaniem przemawia bryła budynku jego później przebudowana architektura elewacji, ale przede wszystkim forma sklepień w piwnicach. Elewacje dworu zostały przebudowane w pierwszej połowie XIX wieku w latach 40-tych w formie spóźnionego klasycyzmu. Znaczne, jak można się domyślać po wielkości zabudowań folwarcznych gospodarstwo rolne w Dzwonowie, zostało już dawniej wzmocnione hodowlą rybną w dwóch niewielkich stawach założonych po wschodniej stronie dworu.

Czas założenia tych dwóch stawów nie łatwo określić ale można przypuszczać, że zostały one założone jeszcze przed czasem budowy obecnie istniejącego budynku dworu, być może w początku XVIII wieku, kiedy gospodarka rybna na Śląsku cieszyła się jeszcze stale wielkim uznaniem. Staw usytuowany bliżej dworu miał kiedyś większe rozmiary, a jego północna część została osuszona nie później niż w połowie XIX wieku o czym świadczy wiek dębu rosnącego w miejscu, gdzie dawniej znajdował się staw. Po północnej i częściowo po wschodniej stronie dworu założono ogrody warzywne i sad. Ogrody warzywne oddzielał od dworu niewielki strumyk zasilający wody stawu. W drugiej połowie XIX wieku część dawnego ogrodu warzywnego usytuowana po północnej stronie dworu została zlikwidowana i w jego miejscu zaczęto formować rodzaj niewielkiego parku. Posadzono kilka drzew gatunków rodzimych i aklimatyzowanych. Najstarszym jak się zdaje drzewem posadzonym wówczas był dąb którego wiek można w przybliżeniu określić na 130 lat. W późniejszym czasie posadzono szereg innych drzew wśród nich lipy, kasztanowce



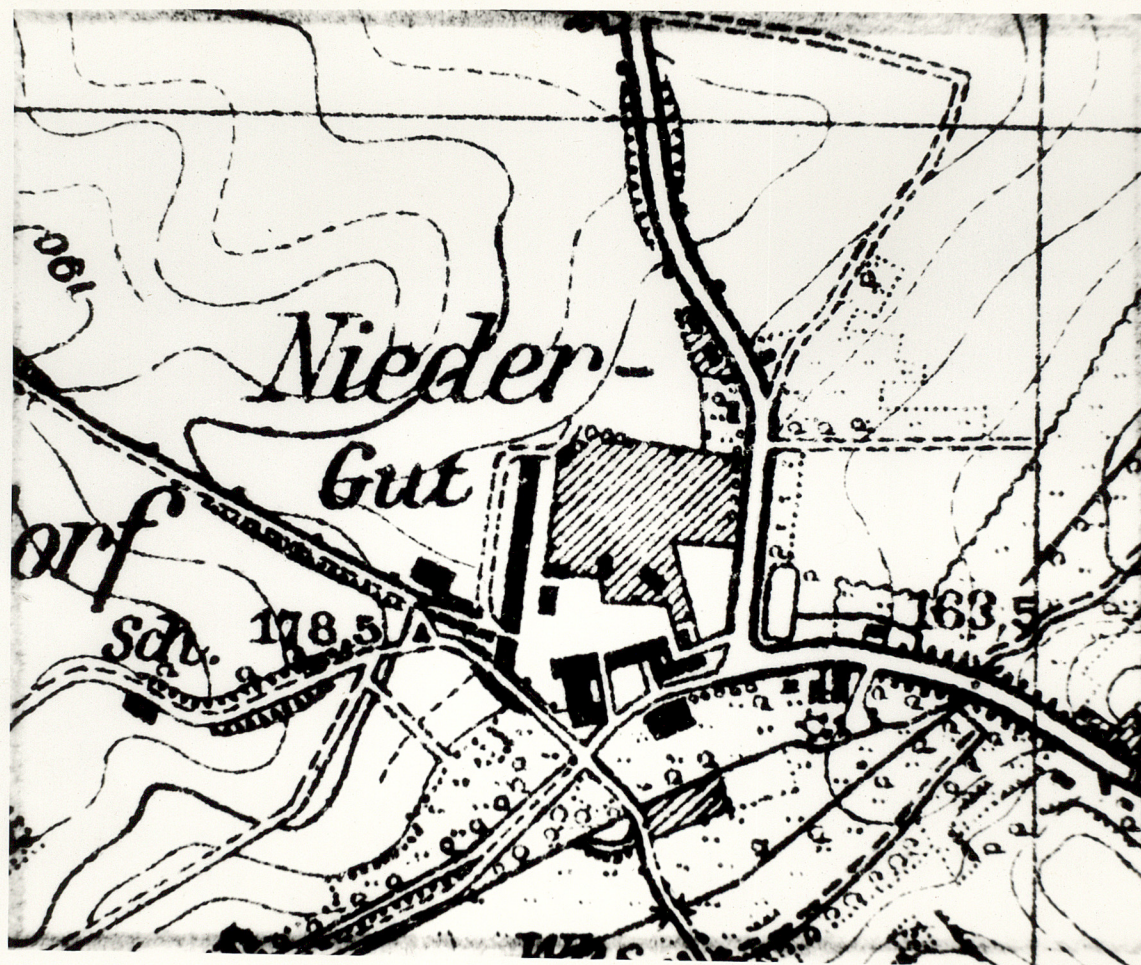
i tulipanowiec. To bardzo niewielkie założenie parkowe miało służyć ozdobie tej równie skromnej rezydencji. O pewnych ambicjach dworskiego potraktowania otoczenia dworu i uczynienia ozdobnego podjazdu wraz z ozdobnym trawnikiem świadczą posadzone wówczas, to znaczy w latach 60-70 tych XIX wieku, lipy wzdłuż drogi dojazdowej przed dwór - pałac. Kolistą linią drogi podjazdu otaczała niewielki urządzony wówczas trawnik. W parku wzbogacono drzewostan o drzewa gatunków aklimatyzowanych z których obecnie zachował się dorodny okaz tulipanowca. Jednocześnie obsadzono drzewami drogę położoną na grobli między dwoma stawami.

Ostatnimi pracami jakie wykonano w obszernym założeniu folwarcznym była przebudowa czy nowa budowa budynków folwarcznych dokonana już w początku XX wieku.

### Bibliografia

1. Zimmermann W.A. - Beiträge zur Beschreibung von Schlesien  
Brieg 1783 t.VIII s.312.
2. Knie J.G. - Alphabetisch-Statistisch-topographische Uebersicht  
der Dorfer, Flecken, Städte .....  
Breslau und Oppeln 1845.
3. Pastorss M. - Schlesisches Güter-Adressbuch  
Breslau 1876, 1905, 1917, 1922, 1930.





Fotokopia planu wsi Dzwonów z 1888 r.



## II. CHARAKTERYSTYKA STANU ISTNIEJĄCEGO

### 1. Układ przestrzenny.

Założenie dworskie w Dawonowie położone jest w północno zachodniej części wsi. Wschodnią część założenia przecina szosa biegnąca z Budziwojowa do Strupia. Na obu jej stronach znajdują się dwa stawy zasilane wodą z rowów.

Staw <sup>główny</sup> leżący na wschodniej stronie na szosy porasta roślinność bagienna.

W sąsiedztwie większego ze stawów znajduje się pałac zamieszkały przez pracowników gospodarstwa KPH-u.

Północną część założenia stanowi droga wiodąca z pól do szosy. Droga ta łączy wiodącą przez Park do Pałacu.

W Parku znajduje się obecnie nie użytkowany ogródek jordanowski. Teren tego ogródka ogrodzony siatką metalową na cokole.

Zarówno ogrodzenie jak i urządzenia zabawowe są zniszczone.

W pobliżu <sup>ogrodka</sup> zbudowano długi murewany budynek gospodarczy z wybiegiem dla psów domowych. Teren Parku w części wschodniej koło szosy jest zdewastowany.

Resztki fortlarku zajmuje południowo zachodnią część układu.

Część budynków gospodarczych modernizowano przystosowując je do wymogów współczesnego gospodarstwa rolnego.



## 2. Skrócona inwentaryzacja roślin.

### Wykaz drzew i krzewów.

1. <i>Acer PseudoPlatanus</i>	- klon jawor	3
2. <i>Asseculus hippocastanum</i>	- kasztanowiec biały	1
3. <i>Alnus glutinosa</i>	- olsza czarna	2
4. <i>Carpinus betulus</i>	- grab pospolity	3
5. <i>Fagus silvatica</i>	- buk pospolity	4
6. <i>Fraxinus excelsior</i>	- jesion wyniosły	2
7. <i>Abies</i>	- świerk pospolity	3
8. <i>Pinus strobus</i>	- sosna wejmutka	1
9. <i>Quercus robur</i>	- dąb szypułkowy	15
10. <i>Robinia Pseudoacacia</i>	- robinia akacja	1
11. <i>Salix alba</i>	- wierzba biała	1
12. <i>Sambucus nigra</i>	- bez czarny	-
13. <i>Ellis cordata</i>	- lipa drobnolistna	15
14. <i>Ulmus laevis</i>	- wierzba szypułkowa	3
15. <i>Liriodendron tulififera</i>	- tulipanowiec amerykański	- 1

Wykaz zawiera ilości drzew wyróżniających się.

Poza głównym drzewostanem Parkowym szata drzewiasta tworzą pojedyncze drzewa rosnące w pobliżu Pałacu, sadzawienie do obu stronach czoły oraz sadzawienie na grobli wokół małego stawu. Kilkonastce drzew osiągnęło pokaźne rozmiary o średnicach od 0,5 do 1,0 , należą do nich: grab o średnicy 0,8 m rosnący w sąsiedztwie mostku przy większym stawie, proponuje się go nazwać jako Pomnik Przyrody.



W Poblizu nowo zbudowanego budynku gospodarczego w Parku rośnie tulipanowiec amerykański, drzewo o trzech pniosach o przeciętnej średnicy pnia 0,4 m.

Proponuje się uznać go za Pomnik Przyrody.

Na terenie byłego ogródka jordanowskiego rośnie buk o średnicy 0,9 m. W Poblizu wspomnianego buka rośnie dąb o średnicy 1,0 m. Około 80 % powierzchni pod okalaniem drzewostanu pokrywa Podszyt. Dominującym gatunkiem w Podszycie jest bez czarna. Powierzchnie trawiaste w Poblizu Pałacu są dobrze utrzymane. Stan zdrowotny drzew jest średni. Sporadycznie występuje Posusz. Drzewostan wymaga Pilnej Pielęgnacji.

### 3. Analiza stopnia zachowania układu zabytkowego.

Założenie Powstało w Pierwotnych granicach.

Największe zmiany nastąpiły w zabudowie folwarcznej. Rozebrano budynek mieszkalny użytkowany w Poblizu Pałacu. Zmodernizowano część budynków gospodarczych dawnego folwarku.

W drzewostanie Parkowym zbudowano w ostatnim okresie baryk gospodarszy oraz ogródek jordanowski. Nieczytelny jest dawny układ założenia ogrodowego wokół Pałacu.

Sporej zmiany uległ wygląd drzewostanu Parkowego w wyniku bujnego wzrostu Podszytu. Jeden ze stawów Porasta roślinność bagienna.



#### 4. Rola obiektu w krajobrazie

Niewielki Park w Dzwonowie pełni funkcję zieleni wysokiej w miejscowym krajobrazie rolniczym i wprowadza urozmaicenie w zabudowie wsi.

### III. WNIOSKI

1. Granice ochrony konserwatorskiej Przedstawić Plan Parku.
2. Zmiana dotychczasowego sposobu użytkowania.

Należy Przenieść Poza teren Parku budynek gospodarczy składowany Pośród drzewostanu Parkowego.

3. Zakres Pożądanego renowacji.

Rozobrać istniejące zniszczone ogrodzenie ogródka Jordanowskiego.

Naprawić mostek przerzucony nad rowem zasilającym w wodę duży staw. Uporządkować teren otaczający Pałac. /należy tu skasować resztki gruzu oraz zdziczałe kępy krzewów/.

Główną sprawą jest Pielęgnacja drzewostanu.

Trzeba usunąć drzewa uschnięte.

Należy oczyścić staw ze szosą we wschodniej części obiektu.

Uznać za Pomniki Przyrody tulipanowca amerykańskiego oraz grab rosnący koło stawu.





1. Widok na pałac.





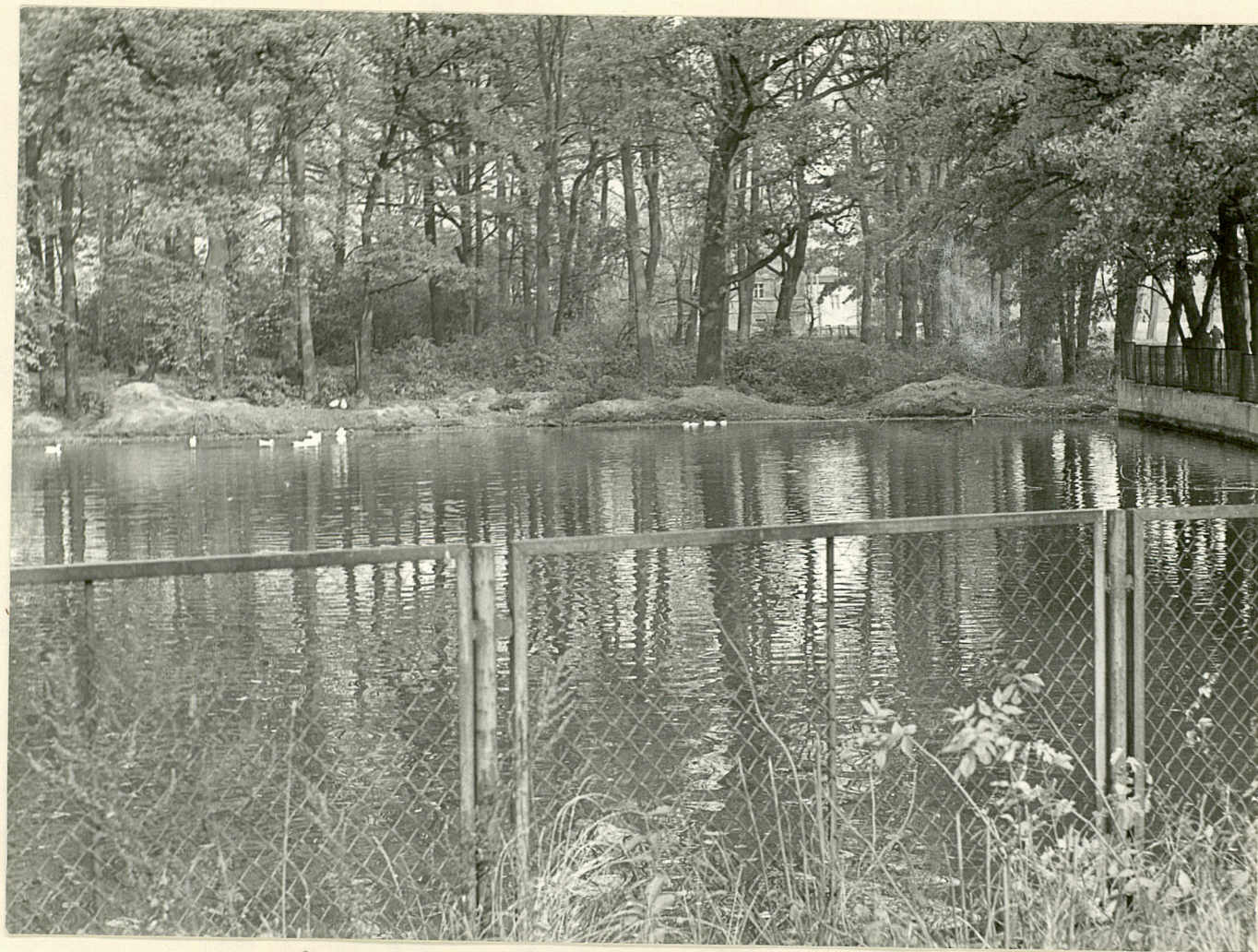
2. Główne wejście do pałacu.





3. Fragment zabudowy folwarcznej.





4. Staw, w głębi drzewostan parkowy.





5. Barak gospodarczy w parku.



PODSTAWOWE OZNACZENIA GRAFICZNE ELEMENTÓW  
 PLANÓW DLA CELÓW EWIDENCJONOWANIA  
 ZABYTKOWYCH ZAŁOŻEŃ ZIELENI

	aktualna granica parku
	pierwotna granica parku
	budynki murowane
	budynki drewniane
	budynki murowane o wart. zabytkowych
	budynki drewniane o wart. zabytkowych
	miejsca lub pozostałości budynków zabytkowych
	rzeźby parkowe
	ogrodzenie trwałe/z muru, kamienia, metalu na podmurowce i słupach bet. lub metal.
	ogrodzenie trwałe o wartościach zabytkowych
	ogrodzenie nietrwałe
	bramy i furtki
	elementy architektury ogrodowej
	pnie po starych drzewach
	a) aktualne wejście do parku b) dawne wejście do parku
	baseny, fontanny
	rzeki, strumienie

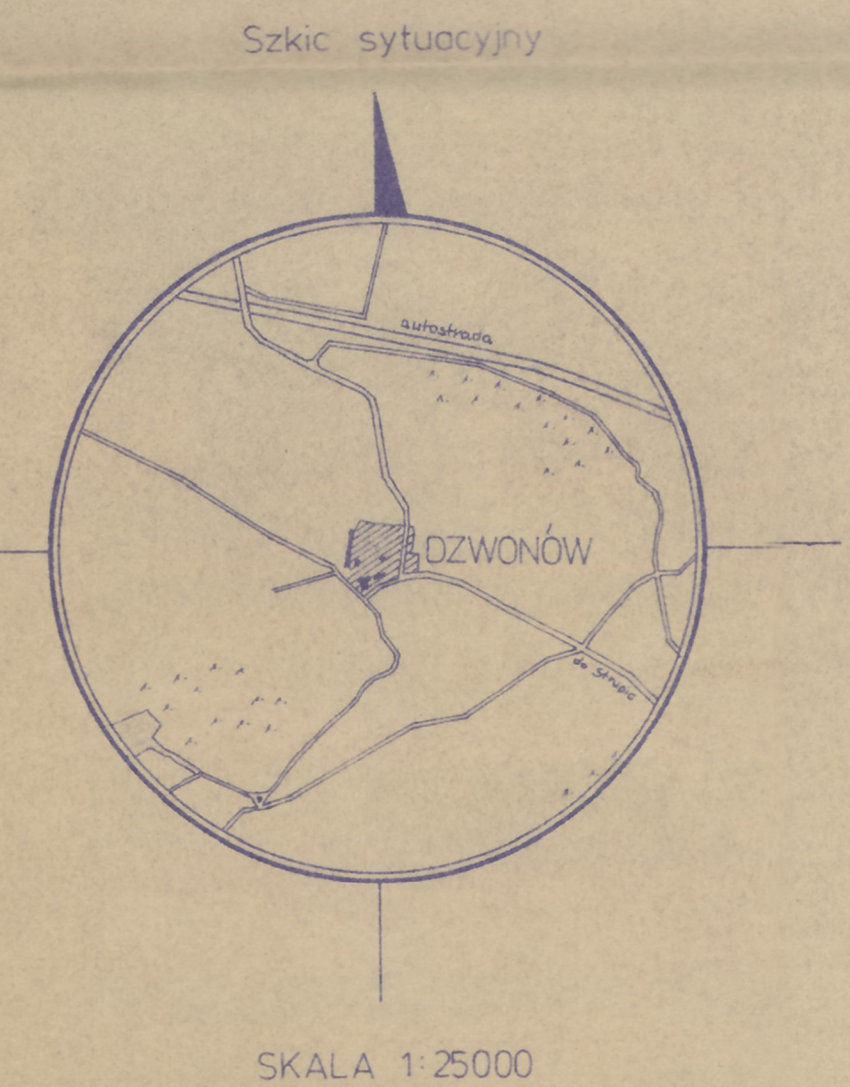
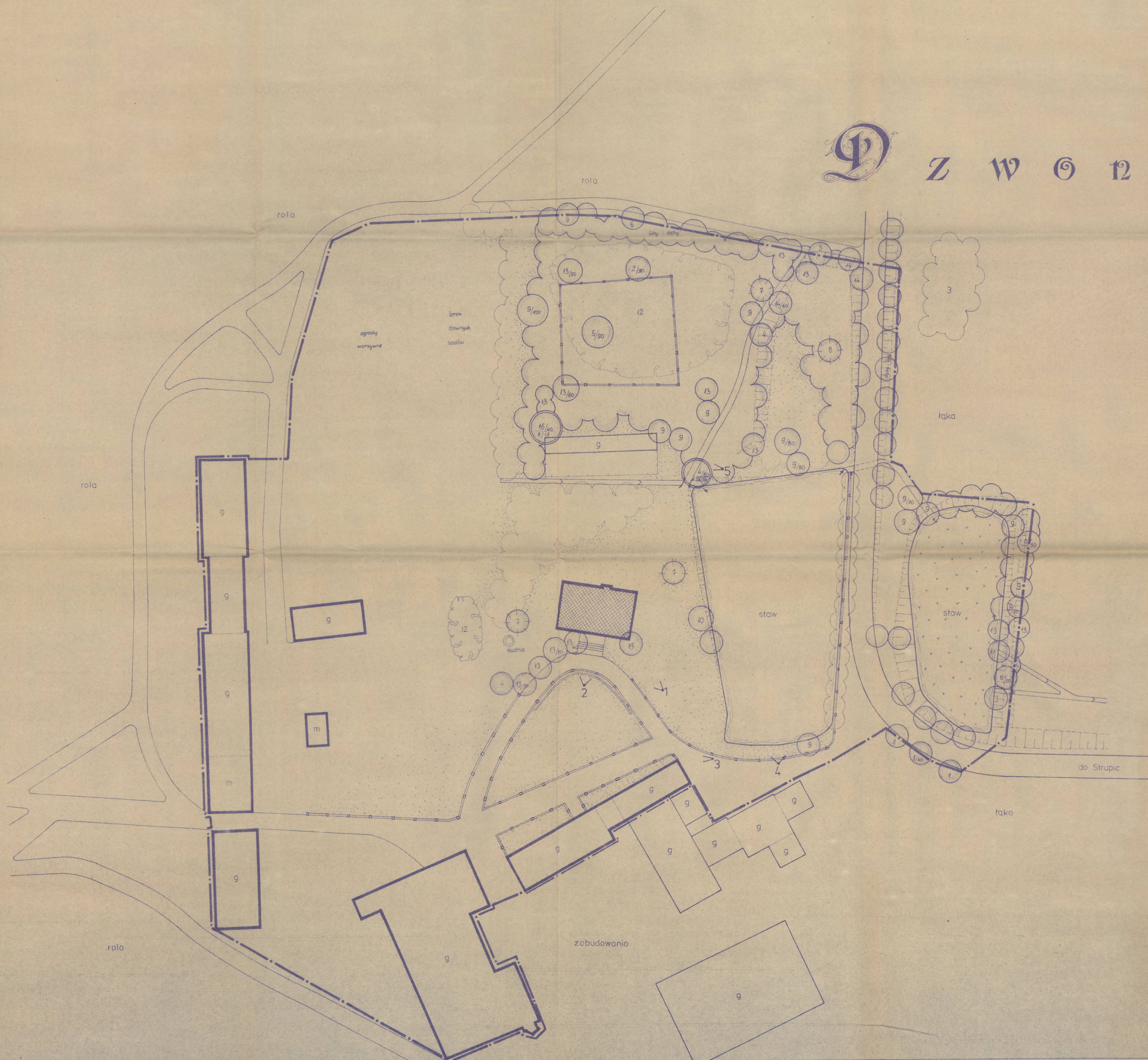
	naturalny zbiornik wodny
	nat. zbiornik wodny zarośnięty szuwarami
	skarpy
	drogi dawne dobrze zachowane
	ślady dawnych dróg
	drogi założone współcześnie
	masyw starodrzewia
	szpalery lub aleje
	pojedyncze stare drzewa liściaste i iglaste
	drzewa uznane za pomniki przyrody
	masyw drzewostanu młodego
	pojedyncze młode drzewa liściaste i iglaste
	skupiny krzewów
	żywoploty
	powierzchnie trawiaste
	kwietniki
	osie kompozycji

	osie widokowe
	stanowisko i kier. wyk. zdjęcia fotograficz.
	granica ochrony zabytkowego założenia
	granica ochr. zewn. powiązań widokowych
	granica ochrony ekologicznej
3/16	gatunek/ilość(szt.)
3/0,9	gatunek/średnica pnia(m)
3/6 0,5	gatunek/ilość(szt.) średnica pnia(m)
3/1,50 17/26	gatunek/średnica pnia(m) średnica korony(m) wysokość(m)

UWAGA:  
 Ostatnie oznaczenie odnosi się do egz. drzew o cechach pomników przyrody



# D Z W O Ń O W



## WYKAZ DRZEW I KRZEWÓW

1. ACER PSEUDOPLATANUS — klon jawor
2. AESCULUS HIPPOCASTANUM — kasztanowiec biały
3. ALNUS GLUTINOSA — alsza czarna
4. CARPINUS BETULUS — grab pospolity
5. FAGUS SILVATICA — buk pospolity
6. FRAXINUS EXCELSIOR — jesion wyniosły
7. PICEA ABIES — świerk pospolity
8. PINUS STROBUS — sosna wejmutka
9. QUERCUS ROBUR — dąb szypułkowy
10. ROBINIA PSEUDOACACIA — robinia akacjowa
11. SALIX ALBA — wierzba biała
12. SAMBUCUS NIGRA — bez czarny
13. TILIA CORDATA — lipa drobnolistna
14. ULMUS LAEVIS — wiąz szypułkowy
15. LIRIODENDRON TULIIFERA — tulipanowiec amerykański

ARCHIWUM  
OŚRODEK OCHRONY  
WYTKOWEGO KRAJOBRAZU  
Szczecin, tel. 621 62 41 w. 244  
N/m. mm. 3891

EWIDENCJA PARKU W DZWONOWIE  
gm. Chojnów, woj. legnickie

SKALA 1:500

POW. ok. 39 ha

wyk.: St. Prądziński

październik 1979

kreśli: H. Idzikowska

rys. nr: 1