

Stowarzyszenie Inżynierów i Techników
Ogrodnictwa

957

Zespół Rzeczoznawców

Ewidencja parku zamkowego
w Starym Waliszowie

woj. wałbrzyskie

gm. Bystrzyca Kłodzka

wieś Stary Waliszów

opracował :

Doc. dr hab. Jerzy Rymkiewicz - Sudzik

ul. Świdnicka 10
53-642 WROCLAW

Wrocław, dn. 30 listopada 1976 r.

2290

KARTA TYTUŁOWA

Rodzaj dokumentacji

Katalog parków

woj. wałbrzyskie

gm. Dystrzyca Kłodzka

wieś Stary Waliszów

Park przypałacowy

Autorzy opracowania

Rzeczoznawca SITO

doc. dr. Jerzy Hryniewicz-Sudnik

Doc. dr habilit. Jerzy Hryniewicz-Sudnik
ul. Szulawski 9/17

53-640 WROCŁAW

Konsultanci

mgr Wołczaski

Zleceńodawca

Biuro Konserwacji Zabytków
Wrocław

Rok opracowania

1976

Miejsce przechowania
niniejszego
opracowania

nr. inv.

ARCHIWUM
OŚRODEK OCHRONY
ZABYTKOWEGO KRAJOBRAZU
ul. Szwoleżerów 9 tel. 621 62 41 w. 244

Nr. inv. 2290

Nr. inv. 2290

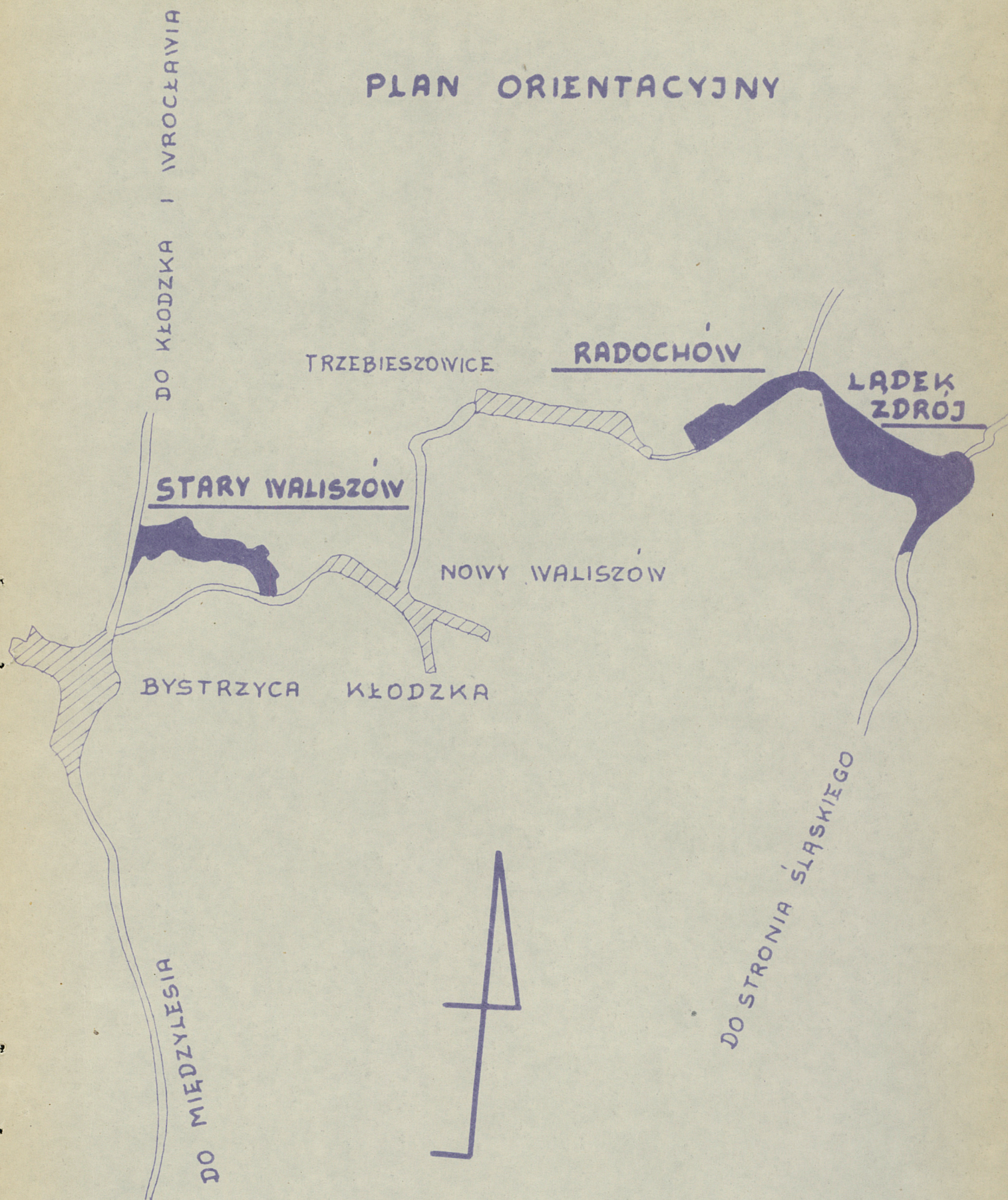
dep.

BIBLIOTEKA
Zarządu Ochrony i Konserwacji Zesp. Pałac-Ogrod.
Muzeum Narodowego w Warszawie
ul. Szwoleżerów Nr 9, tel. 29-67-78

M E T R Y C Z K A P A R K U - O G R O D U

1	Adres:	miejscowość/dzielnica, ulica, nr. posesji/ Stary Waliszów		gmina Bystrzyca Kł.	powiat	województwo wałbrzyskie
2	Nazwa parku	aktualna: przypałacowy St. Waliszów		dawna: Alt-Walthersdorf		
3	Rpdzaj parku i stan jego zachowania	Park naturalistyczny, zupełnie zdewastowany i zarośnięty samosiewkami				
4	Czas powstania	Park został prawdopodobnie założony na przełomie XIX-XX w.				
5	Położenie parku	Przylega do pałacu, ale jest na jego zapleczu, oddzielony drogą od osady pałacowej				
6	Powierzchnia parku:	ogólna ha 1,2	w tym wód ha 0,2	czy są na niej budynki i jakie ----		
7	Użytkownik parku:	Jest własnością skarbu państwa, ale nie znajduje się w czyimkolwiek użytkowaniu				
8	Czy jest w rejestrze	data i nr. rejestru: nie 676/MZ z 04. 10. 1974				
9	Istniejące dokumwntacja /daty i autor/	pomiar sytuacyjno-wysokościowy nie ma, istnieje jedynie ewidencja gruntów w skali 1:5000		inwentaryzacja zieleni nie ma		
		studium historyczne nie ma		założenia techniczno-ekonomiczne nie ma		
		techniczne, branżowe dokumentacje i ekspertyzy nie ma				
10	Przeprowadzone dotychczas remonty:	nie były prteprowadzane				

PLAN ORIENTACYJNY



Spis treści

Temat: Park przypałacowy w Starym Waliszowie

Metryczka parku

I. Krótka analiza historyczna

- Źródła do dziejów parku /literatura/
- Plan orientacyjny

II. Charakterystyka stanu istniejącego

- Układ przestrzenny
- Skrócona inwentaryzacja roślin
- Opis morfologiczny gatunków zasługujących na ochronę
- Wykaz gatunków drzew i krzewów
- Plan sytuacyjny parku /inwentaryzacja drzew/ 1:1000
- Analiza zachowania układu zabawkowego

III. Wnioski końcowe

- Dokumentacja fotograficzna

I. Krótka analiza historyczna

Stary Waliszów jest po raz pierwszy wymieniony w 1269 r. jako "Villa Waltheri" /2/. Osada ta uchodziła w oczach Niemców za jedną z najstarszych zamczysk w b.hrabstwie kłodzkim. Od 1336 r. jest używana nazwa Altwaltersdorf dla odróżnienia od Neu-Waltersdorf /Nowy Waliszów/. Nazwa polska /Waliszów/ jest tworem sztucznym, stworzonym w 1947 r. Wieś ta przed ostatnią wojną liczyła 1250 mieszkańców /4/. Znajduje się ona na północ od Bystrzycy Kłodzkiej w odległości kilku kilometrów i rozciąga się długą linią między drogą Bystrzyca Kłodzka a Nowy Waliszów. Położenie topograficzne wsi spowodowało, że w literaturze /1,3/ i planach niemieckich rozróżniano Dolny Stary Waliszów /część znajdująca się bliżej drogi Bystrzyca Kł.-Kłodzko/ i Górny Stary Waliszów /część wsi bliższa drogi Bystrzyca Kł.-Nowy Waliszów/.

Interesujący nas obiekt znajduje się w Górnym St.Waliszowie, w odległości 4 km od Bystrzycy. Szlachecki majątek /"Rittergut"/ Stary Waliszów jest wymieniany w księdze adresowej majątków /3/ od 1886 r. do 1930 r. Jego powierzchnia ogólna wynosiła w tym okresie od 257 ha do 428 ha.

Kolejnymi właścicielami byli /4/:

- 1886 r. - Louis Tieling - pow.majątku 257 ha
- 1894 r. - F.Tilling, pow.majątku 257 ha, parku 6 ha
- 1902 r. - K.Fengler, pow.majątku 268 ha, parku 6 ha
- 1905 r. - K.von Oppersdorf, pow.majątku 268 ha, parku 2 ha
- 1909 r. - K.von Oppersdorf, pow.majątku 387 ha, parku 2 ha
- 1925 r. - Schlesisches Landesgesellschaft, pow.majątku 428 ha
- 1930 r. - majątek rozparcelowany na szereg małych folwarków, przy czym nie ma informacji komu przypadła resztówka z parkiem i parkiem.

Obiekt ten nie figuruje w znanej pracy Webera "Schlesische Schlosser" /Dresden 190 -1913/, ani w opisie zamków ziemi kłodzkiej w kalendarzach "Gude Obend" /2/ z 1915 r. i 1939 r. Obecnie w dokumentacji Wojewódzkiego Przedsiębiorstwa Geodezji i Terenów Rolnych w Wałbrzychu, Oddział Bystrzyca, obiekt parkowy figuruje jako las i stanowi własność skarbu państwa, ale nie jest przez nikogo użytkowany. Jak wynika z wypowiedzi leśniczego, zamieszkałego w Starym Waliszowie ob. Józefa Wolaka, mniej więcej w 1971 r. był opracowany przez ówczesnego nadleśniczego plan leśnego użytkowania tego obiektu, ale nie był on realizowany, i w tej chwili jest on bez opieki. Pałac natomiast /budynek 2-piętrowy/ jest w dobrym stanie i mieści w sobie kilka instytucji: Kółko Rolnicze, bibliotekę, punkt zdrowia, posterunek ORMO i mieszkanie prywatne. Na jego portalu figuruje napis łaciński w gotyku: "Solamen Sori i Salus Solitudo". W obszernych budynkach gospodarczych mieści się baza maszynowa Kółka Rolniczego.

Źródła do dziejów parku

Literatura

- 1/ Baedeker K., Schlesien, Leipzig 1938.
- 2/ Gude Obend, Mittelwalde 1911-1941.
- 3/ Klemenz P., Die Ortenamen der Grafschaft Glatz, sprachlich und geschichtlich erklärt, Breslau 1932.
- 4/ Schlesisches Gueter-Adressbuch 1886-1930.
- 5/ Schlesisches Ortschaftsverzeichnis, Breslau 1934.

II. Charakterystyka stanu istniejącego

1. Układ przestrzenny

Pałac wraz z budynkami gospodarczymi tworzy zamknięty obszerny dziedziniec, utrzymany estetycznie. Park jest położony na zapleczu pałacu, co jest zjawiskiem dziwnym, gdyż w zasadzie frontowe wejścia są skierowane bezpośrednio do parku. W tym przypadku frontowe wejście znajduje się od strony dziedzińca i strony gospodarczej. Mogłoby to świadczyć o tym, że park został założony w późniejszym czasie niż budowa pałacu. Pewnym potwierdzeniem tego jest "Schlesisches Gueter-Adressbuch" /4/, który w swej pierwszej notatce z 1886 r. nie notuje istnienia parku. Występuje on dopiero od 1894 r. i to na powierzchni 6 ha! Analiza projektu parku przeprowadzona na podstawie wizji lokalnej utwierdza w przekonaniu, że park ten był zakładany bez wielkich ambicji. Na terenie parku znajdowały się niegdyś dwa ogrody typu warzywników, gdzie rosły też drzewa owocowe. Znalazłem kilkanaście skarłazych jabłoni na niedużych polanach liczących 600-1000 m². Na uwagę zasługują również dwa małe stawki o pow. 200-400 m² każdy jest pozbawiony wody i zarzucony starymi gałęziami /fot.5/. Były one połączone rowem. Przypuszczalnie tworzyły one kiedyś jedyne elementy rekreacyjne /zyc.1/.

Układ komunikacyjny został całkowicie zarosnięty samosiewami. Można przypuszczać, że droga biegła dookoła, w rodzaju obwodnicy, do której w rejonie stawów były ścieżki doprowadzające. Żadnych osi kompozycyjnych nie można odczytać, jedynie pewne elementy kompozycyjne podkreślone są przez roślinność w rejonie stawów. Niegdyś tworzyło to rodzaj wnętrza ogrodowego, chociaż nie

na ono powiązania z jakąkolwiek architekturą. Być może nad stawem była niegdyś altana, mostek, o czym świadczy fragment fundamentów. Brak jest ogrodzenia. Granice są wyznaczone przez krzewiaste zarośla. Obecnie omawiany park jest to fragment zdewastowanego lasu, gdzie nie prowadzi się żadnej gospodarki. W części parku zbliżonej do pałacu, gdzie jest polana trawnikowa o rzadkiej roślinności wysokiej, znajduje się boisko siatkówki /ryc.1/.

2. Skrócona inwentaryzacja roślin

Na powierzchni parku stwierdzikiem 54 gatunki drzew i krzewów, z czego na liściaste przypada 26 gatunków, na iglaste 7.

Na załączonym planie zostały naniesione możliwie wszystkie drzewa, które osiągnęły pierśnicę 50 cm. Niektóre rzadsze i pojedyncze egzemplarze zostały również wyszczególnione w opisie gatunków chronionych. Kolejne numery na wykazie drzew odpowiadają numerom na załączonym planie /ryc.1, tab.1/. Uważam, że tego rodzaju dokumentacja umożliwi przeprowadzenie renowacji, bez niszczenia starych i rzadszych gatunków drzew i krzewów. Jeżeli chodzi o ogólną charakterystykę drzewostanu, to na terenie parku rośnie około 800-1000 sztuk łącznie z krzewami, które występują w dużych zagęszczeniach. Teren płaski, lekko podmokły, gleba żyzna, brunatna. Siedlisko grądu niskiego. Warunki ekologiczne dla rozwoju roślin bardzo korzystne, co wiąże się ze zjawiskiem wysokiej zdrowotności. Zwarcie koron drzew od paroletniego samosiewu do 150 lat. Kilka drzew należy uznać za pomniki przyrody. W związku z tym na załączonym planie są oznaczone egzemplarze, które należy chronić /ryc.1/. Poniżej wymieniam egzemplarze zasługujące na ochronę:

Picea orientalis - świerk kaukaski

Rzadki gatunek w naszym kraju. Rośnie on w ilości 3 szt. o wysokości 12 m i średnicy pnia 40 cm na zagrodzie leśniczego Wolaka. Drzewa te rosną poza obrębem parku, jednak należy je zabezpieczyć przed zniszczeniem.

Pinus nigra - sosna czarna

Jest to odporny gatunek bałkański. Na terenie parku zanotowano 2 drzewa oznaczone na planie /ryc.1, nr 4, fot.6/, o pierśnicy 70-80 cm i wysokości 20 m. Wyjątkowo zdrowe drzewa, chociaż rosną na siedlisku nieodpowiednim.

Pinus strobus - sosna wejmutka

Gatunek amerykański. Drzewo o pierśnicy 80 cm i wysokości 25 m rośnie w pobliżu boiska siatkówki /ryc.1, nr 5, fot.4/.

Larix decidua - modrzew europejski

Gatunek krajowy. Wykazuje wyjątkowo bujny wzrost /30 m wysokości i 80 cm pierśnicy/, zasługuje na ochronę.

Fagus sylvatica - buk pospolity

Gatunek krajowy. Tylko 1 egzemplarz zwraca uwagę. Rośnie przy drodze, posiada wysokość 12 m i pierśnicę 70 cm.

Fraxinus excelsior - jesion wyniosły

Gatunek rośnie na właściwym dla siebie siedlisku, chociaż optimum ekologiczne jesion osiąga w lesie łęgowym. Omawiany egzemplarz zasługuje na ochronę, gdyż posiada wysokość 30 m i pierśnicę 130 cm.

Populus alba - topola biała

Gatunek krajowy. Wyjątkowo piękne drzewo z nisko osadzonymi konarami, zasługuje na ochronę. Drzewo to na wysokości 50 cm posiada pierśnicę 140 cm, wysokość 26 m /ryc.1, tab.1, nr 22, fot.3/.

TAB.1.

Wykaz gatunków drzew i krzewów w Parku
w Starym Waliszowie

L. p.	Gatunek	Pierśnica cm	Wysokość m
<u>Iglaste - Gymnospermatophyta</u>			
1.	<i>Picea abies</i> - świerk pospolity	70-80	25
2.	<i>Picea pungens</i> - świerk kłujący /zagroda ob.Wolaka/	30	15
3.	<i>Picea orientalis</i> - świerk kaukaski /zagroda ob.Wolaka/	40	12
4.	<i>Pinus nigra</i> - sosna czarna	70-80	20
5.	<i>Pinus strobus</i> - sosna wejmutka	80	25
6.	<i>Larix decidua</i> - modrzew europejski	30	30
7.	<i>Thuja occidentalis</i> - żywotnik zachodni /przy kapliczce we wsi/	30	7
<u>Liściaste - Angiospermatophyta</u>			
8.	<i>Acer platanoides</i> - klon pospolity	50-60	20
9.	<i>Acer pseudoplatanus</i> - klon jawor	40	15
10.	<i>Aesculus hippocastanum</i> - kasztanowiec biały	60	20
11.	<i>Alnus glutinosa</i> - olsza czarna	40	15
12.	<i>Betula verrucosa</i> - brzoza brodawkowata	40	12
13.	<i>Carpinus betulus</i> - grab pospolity	50	12
14.	<i>Cornus sanguinea</i> - dereń świdwa		2
15.	<i>Corylus avellana</i> - leszczyna pospolita		4
16.	<i>Crataegus oxyacantha</i> - głóg dwuszyjkowy	20	3
17.	<i>Evonymus europaea</i> - trzmielina pospolita		1,5
18.	<i>Fagus sylvatica</i> - buk pospolity	70	20
19.	<i>Fraxinus excelsior</i> - jesion wyniosły	110-130	25-30
20.	<i>Malus domestica</i> - jabłoń szlachetna	30	6
21.	<i>Philadelphus coronarius</i> - jaśminowiec wonny		2
22.	<i>Populus canescens</i> - topola szara	140	25
23.	<i>Prunus avium</i> - czereśnia ptasia	40	8
24.	<i>Prunus padus</i> - czerecha pospolita	30	7

L. p.	G a t u n e k	Pierśnica cm	Wysokość m
25.	Quercus robur - dąb szypułkowy	40	10
26.	Robinia pseudoacacia - robinia akacjowa	70	25
27.	Rosa canina - róża dzika		2
28.	Salix alba vittelina pendula - wierzba biała zwisająca	50	20
29.	Salix caprea - wierzba iwa	30	18
30.	Sambucus nigra - bez czarny		3-4
31.	Symphoricarpos albus - śniegu- liczka biała		2
32.	Tilia cordata - lipa drobno- listna	50	12
33.	Ulmus glabra - wiąz górski	40	15
34.	Viburnum opulus - kalina koralowa		2

3. Analiza stopnia zachowania układu zabytkowego

Park pozostaje w granicach pierwotnych. Jak już poprzednio wspomniałem, obok stawu istniała przypuszczalnie altana. Układ komunikacyjny jest obecnie zupełnie zniszczony. Istnieje również na terenie parku fragment dawnej drogi - obwodnicy /ryc.1/.

4. Rola obiektu w krajobrazie

a/ zurbanizowanym

Obecna wieś polska na przykładzie Starego Waliszowa może być uważana za krajobraz zurbanizowany. Omawiany park był niegdyś funkcjonalnie powiązany z pałacem. W obecnej sytuacji jego funkcjonalność może być wykorzystana w przypadku przeprowadzenia renowacji.

b/ naturalnym

Krajobraz otaczający Stary Waliszów jest malowniczy, górzysty. Sam park jest otoczony polami uprawnymi i pastwiskami, jedynie od strony północnej przepływa mały potok, będący składnikiem naturalnego krajobrazu. Obecnie park jest właściwie zagajnikiem położonym wśród pól i pastwisk.

III. Wnioski dotyczące

1. Granic ochrony konserwatorskiej w zakresie:

a/ ochrony układu parku, ogrodu

W chwili obecnej nie można mówić o ochronie układu parku, gdyż jest to właściwie zaniedbany zagajnik. Jednak ze względu na to, że pałac jest właściwie konserwowany i użytkowany, uważam za celowe w obok położonym parku odtworzyć komunikację, ogrodzić, oczyścić stawy.

b/ ochrony ekologicznej

Zbiorowisko porastające teren parku rozwija się bardzo bujnie, chociaż teren jest nieco podmokły. Uważam, że trzeba oczyścić istniejące stawiki wraz z łączącym je rowem. Logicznie można wnioskować, że staw pierwszy /ryc.1/ zapewne był połączony drenem z potokiem w celu odprowadzenia nadmiaru wody. Tego rodzaju zabieg osuszałby teren i stworzył lepsze warunki zdrowotne dla korzystających z parku. Roślinność drzewiasta powinna być poddana zabiegom pielęgnacyjnym, krzewy prześwietlone, samosiewy usunięte, zwłaszcza w pobliżu starych drzew.

c/ ochrony kompozycji widokowej

Zasadniczym zadaniem byłoby wyeksponowanie stawików oraz drzew pomnikowych. W tym celu należy polany i obrzeża parku, uzupełnić gatunkami kwitnącymi wczesną wiosną. Granice mogą pozostać obecnie istniejące, gdyż są one już zaakceptowane przez mieszkańców wsi.

2. Ewentualna zmiana dotychczasowego sposobu użytkowania

1/ likwidacja wypasu bydła

2/ likwidacja drogi przejazdowej, którą jeżdżą traktory

3/ likwidacja śmieci na terenie parku /staw i obrzeża parku/

3. Zakres niezbędnej lub pożądanej renowacji

Pierwszym etapem byłoby oczyszczenie stawów i umocnienie brzegów faszyną. Następnie należy zaprojektować nowe funkcjonalne drogi, które łączyłyby istniejące polany. Powinno być również urządzone boisko sportowe i ewentualnie piaskownica dla dzieci, place zabaw dla dzieci. Powinny one jednak być zlokalizowane na obrzeżu parku, środek parku należy pozostawić jako obiekt spacerowy. Całość zieleni wymaga obecnie gruntownego uporządkowania,

usunięcia uschniętych gałęzi i samosiewów.

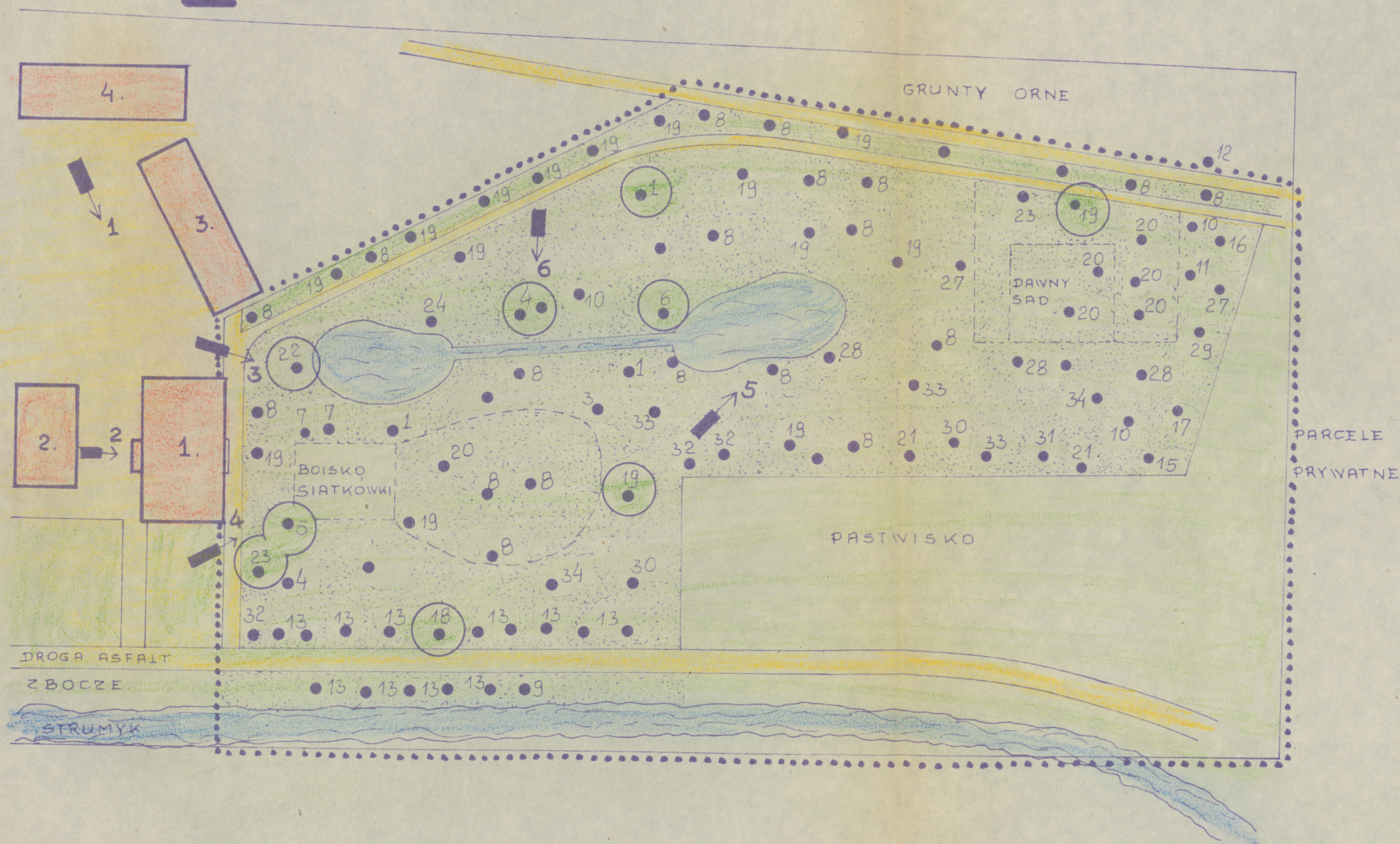
Wnioski końcowe

Park pałacowy w Starym Waliszowie należy przebudować, dostosowując do potrzeb funkcji miejskiego parku ludowego /zabawy na wolnym powietrzu, urozniczenie doświadczeń, zawody sportowe/. Zachowanie tego parku jako obiektu historycznego uważam w obecnej chwili za niecelowe. Należałoby opracować nowy projekt parku w nawiązaniu do istniejącego pałacu, uwzględniając potrzeby miejskiego parku ludowego.

Uważam jedynie za konieczność wprowadzenie przez W.K.P. do rejestru jako Pamiątki Przyrody, drzewa, o których wspominałem w opisie /rys.1/.

Ryc.1 PARK W STARYM WALISZOWIE

SKALA 1 : 1000

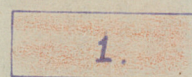


ARCHIWUM
OŚRODEK OCHRONY
ZABYTKOWEGO KRAJOBRAZU
ul. Szwoleżerów 9 tel. 621 62 41 w. 244

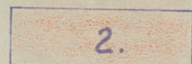
Nr inw. 2290

Doc. M. Bahl - K. Wryniewicz - S. S. S.

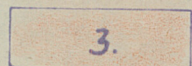
LEGENDA



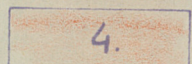
PAŁAC



BUD. GOSPODARCZY



WARSZTATY



STOŁÓWKA



DRZEWA ISTNIEJĄCE OZDOBNIE



DRZEWA POMNIKOWE



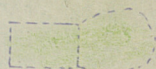
POWIERZCHNIE TRAWIASTE



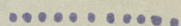
STAWY, ROWY, RZĘKA



DROGI I SCIEZKI



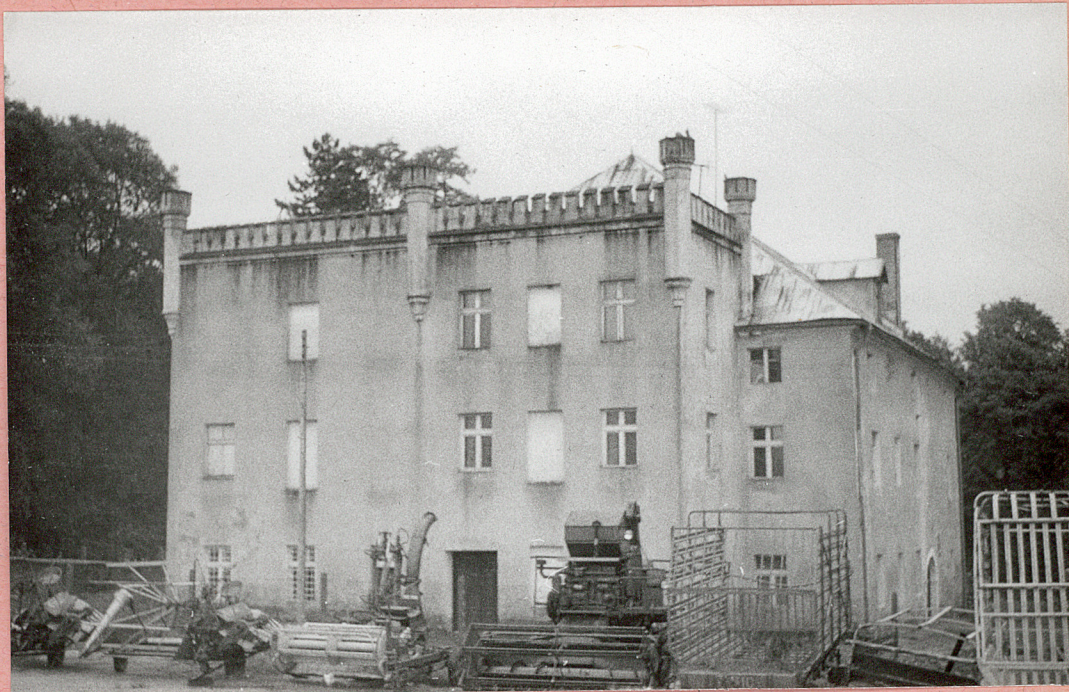
BOISKO



GRANICA OCHRONY EKOLOGICZNEJ



MIEJSCA GDZIE WYKONANO ZDJĘCIA



Fot.1. Zamek neogotycki widziany od strony podwórza.



Fot.2. Wejście frontowe. Portal z napisem "Solamen Sorii Salus Solitudo".



Fot.3. Rozłożysta topola biała uważana
za pomnik natury.



Fot.4. Sosna wejmutka zasługująca na ochronę.
Rośnie przy boisku do siatkówki.



Fot.5. Wyschnięty zaśmiecony stawek. Obok
pień klony zwyczajnego.



Fot.5. Wyschnięty zaśmiecony stawek. Obok
pień klona zwyczajnego